

CURS  
13-14



# matriculacions



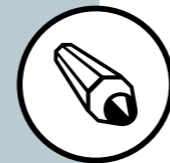
Ajuntament  
de Sant Quirze  
del Vallès

Més informació a:  
[www.santquirzevalles.cat/educacio](http://www.santquirzevalles.cat/educacio)

Regidoria d'Educació  
Telèfon 93.721.68.00



Ajuntament  
de Sant Quirze  
del Vallès



### Els centres de Sant Quirze, entre els millors del país

L'educació és el motor de la societat actual i una de les claus per afrontar els nous reptes del present i del futur, especialment en uns moments en què la formació esdevé un instrument essencial per al motor del país. És per això que des del govern local treballem com a prioritat les actuacions en els centres educatius, de manera que els recursos garanteixin una escola de qualitat capacitada per desenvolupar els projectes que es proposa, sorgits de la dedicació i l'esforç dels seus docents.

En aquest sentit, cal remarcar també la tasca que desenvolupen les associacions de mares i pares que, amb la seva aportació, fan possibles determinats serveis i faciliten la conciliació familiar i laboral.

Els centres de Sant Quirze, segons dades oficials, es troben entre els millors del país pel que fa a competències bàsiques. Aquests resultats ens encoratgen a continuar treballant tots plegats en aquesta mateixa línia.

**Montserrat Mundi i Mas**  
Alcaldeessa



### SQV: centres amb identitat pròpia

Sant Quirze del Vallès sempre ha fet de l'educació un dels principals eixos de l'actuació municipal. Les nostres sis escoles, l'institut, l'escola bressol, l'escola d'Adults i l'Escola Municipal de Música, destaquen no només per uns trets comuns a totes elles, materialitzats en equipaments i serveis, sinó per una personalitat pròpia. Cada centre compta amb una identitat, fruit del desenvolupament de projectes específics que fomenten aspectes tan destacats com l'ús i el foment de les noves tecnologies. També es treballen altres projectes docents novedosos entorn temàtiques com els idiomes, el mediambient o la interacció amb la UE de l'institut, de forma transversal i dinàmica. Els nostres centres, a més, prioritzen l'interactuació amb el municipi i amb la vida participativa del mateix, formant ciutadania implicada i coneixedora del seu entorn, cultura i tradicions. Aquests coneixements es treballen des de nivells inicials i a secundària es veuen garantits amb la continuïtat de tots aquests mitjans.

L'excel·lència de les nostres escoles és una realitat a Sant Quirze del Vallès. Per això, en aquestes pàgines, us animem a fer la vostra tria que, de ben segur, serà la millor de les eleccions.

**Edel Balboa Blanco**

Tinent d'Alcaldia de Serveis Personals i regidor d'Educació





## ESCOLA El Turonet



### Adreça

C. Lleida, 3  
08192 Sant Quirze del Vallès  
Tel. 93.721.30.18 Fax.93.721.12.83  
ceipelturonet@xtec.cat  
<http://www.xtec.cat/ceipelturonet>

### Horari lectiu

**Matins** de 9 a 12.30 h  
**Tardes** de 15.15 a 16.45 h

### Òrgans de govern

**Director/a** Cristina Jordà Sanuy  
**Cap d'Estudis** Conxita Flix Prats  
**Secretari/a** José Antonio Cebrián Mascaray

### Itinerari educatiu

Centre de Secundària amb el qual  
es treballa en coordinació pedagògica:  
Institut Sant Quirze

### Projecte educatiu

El Turonet és una escola catalana, participativa i oberta a tothom. Treballa amb una línia metodològica basada en la pedagogia activa. Es fomenten els valors de respecte, justícia i solidaritat. Des de l'Assemblea de delegats i delegades es promou la participació directa de l'alumnat.

Es potencia l'experimentació i l'observació, la capacitat de treball individual i en equip, així com les tècniques d'estudi i la comprensió raonada dels coneixements.

L'escola aposta per la socialització i reutilització dels llibres de text a partir de tercer de Primària.

El coneixement del medi, el respecte a l'entorn i la convivència es reforcen amb activitats complementàries: sortides, celebració de festes populars, treball a l'aula de ciències, tallers, racons de joc i de treball, visites culturals, setmanes monogràfiques...

**Llengua estrangera:** Anglès.

### Serveis educatius d'orientació pedagògica:

Educació especial en coordinació amb la psicòloga de l'EAP (Equip d'Assessorament Psicopedagògic).

Acolliment del nou alumnat de P3: es fa una reunió informativa a finals de juny i entrevistes amb les famílies.

Orientació tutorial: a tots els cursos; individual i en grup.

Projecte d'agermanament.

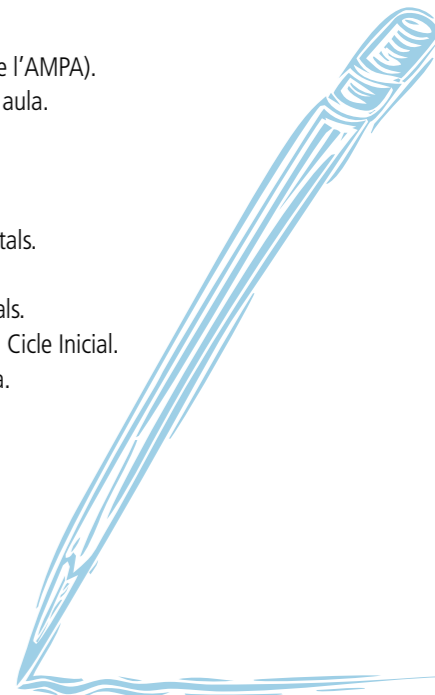
### Serveis

Gestionats per l'AMPA:  
Menjador escolar.

Activitats extraescolars i esportives que es fan de 17 a 18.30 h. de la tarda.  
Servei d'acollida matinal des de 7.45 h.  
Casals durant les vacances escolars.

### Instal·lacions

Biblioteca (amb el suport de l'AMPA).  
Dotació informàtica a cada aula.  
Aula d'informàtica.  
Aula d'educació especial.  
Aula de dinàmica  
Aula de ciències experimentals.  
Aula d'idiomes.  
Aula de música i audiovisuals.  
Racons a Educació Infantil i Cicle Inicial.  
Menjador amb cuina pròpia.  
Hort escolar.







# ESCOLA Lola Anglada



## Adreça

Carrer Segarra s/n cantonada Carrer Bages  
08192 Sant Quirze del Vallès  
Tel. 93.721.26.77- Fax 93.721.12.80  
ceiplolaanglada@xtec.cat - www.xtec.cat/ceiplolaanglada

## Horari lectiu

**Matins** de 9 a 12.30 h  
**Tardes** de 15.15 a 16.45 h

## Òrgans de govern

**Director/a** Ricard Manresa  
**Cap d'Estudis** M<sup>a</sup> del Mar Arcas  
**Secretari/a** Jordi Fernández

## Consell escolar

Representants del professorat, pares i mares, personal d'administració i serveis i l'Ajuntament

## Itinerari educatiu

Centre de Secundària amb el qual es treballarà en un futur en coordinació pedagògica:  
**Institut Sant Quirze**

## Projecte educatiu

**Escola pública i catalana.** Una escola arrelada als trets d'identitat de Catalunya i del municipi. El centre utilitzarà la llengua catalana com a vehicle propi de les activitats programades i de totes les comunicacions vehiculars i llengua base de l'aprenentatge, sense descurar l'aprenentatge del castellà i de l'anglès a fi d'obtenir un bon domini plurilingüístic al final de l'escolaritat.

**Escola acollidora i integradora.** Una escola que aculli des de la riquesa de la diferència, i que des de les seves possibilitats, recursos humans i materials, fomenti el creixement individual i l'adaptació a l'entorn.

**Escola democràtica i fomentadora dels valors.** L'escola respecta la pluralitat de confessionalitats i fa l'opció de donar a l'alumnat una formació humanística integral.

**Escola participativa.** Una escola oberta a la comunitat educativa, gestionada pels seus protagonistes: mestres, pares, mares i alumnes; construint un projecte comú, cadascú des de l'àmbit que li és propi.

Des de l'escola es potencia l'experimentació i l'observació directa, la capacitat de treball individual i d'equip. Fomenta i treballa la convivència, la tolerància, el respecte a la diversitat, a les normes socials i vetlla per una educació no sexista.

**Escola globalitzadora.** Una escola que treballa des de la complexitat de la realitat i de l'individu, treballant de manera integrada els aprenentatges i que treballa des de la globalitat de l'infant, és a dir, tenint en compte els aspectes motrius, intel·lectuals, afectius i relacionals.

**Escola de recent posada en funcionament.** Això implica que el proper curs 2013-2014, l'escola tindrà alumnes des de P-3 d'Educació Infantil fins a 4t de Primària.

## Serveis educatius d'orientació pedagògica

Psicòleg (EAP, Serveis Educatius Dept. Educació).  
Atenció continuada a l'alumnat amb NEE i llurs famílies.  
Tractament i seguiment problemàtiques detectades.

## Acolliment del nou alumnat de P3

Coordinació amb les llars d'infants del municipi.  
Entrevistes personalitzades amb les famílies.  
Reunió informativa abans d'iniciar el nou curs.  
Xerrades específiques adreçades als pares i mares novells.

## Treball tutorial

Reunions de nivell a l'inici de cada curs escolar. Entrevistes individuals amb els pares i mares. Seguiment de l'evolució de cada nen/a dins del seu grup. Sortides educatives i lúdiques adequades a cada curs. Planificació i realització de visites i excursions lligades als centres d'interès treballats a l'aula. Col·laboració institucional a l'hora de realitzar activitats.

## Serveis

Servei d'acollida matinal (SAM) a partir de les 7.30 h.  
Servei d'acollida a la tarda (SAT) fins les 18.15 h.  
Menjador escolar amb monitoratge especialitzat amb cuina pròpia i menjador.  
Activitats esportives i extraescolars gestionades per l'AMPA.

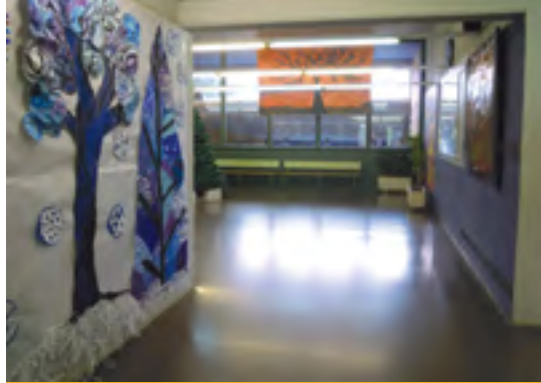
## Instal·lacions

Aula de racons de joc simbòlic. Sala de Psicomotricitat equipada. Dotació informàtica a cada aula. Pissarres digitals a tot primària, P-5, aula de música i aula d'anglès, (la intenció és posar-ne a totes les aules). Aules per Ed. Primària, aules de petit grup, aula d'informàtica, aula de música, aula de plàstica i aula d'audiovisuals, biblioteca, gimnàs/sala d'actes, pistes poliesportives.

## Projectes pedagògics

Biblioteca escolar i biblioteca d'aula. Treball i ús de les noves tecnologies A P-5 i 1r, anglès amb el mètode Artigal. Plàstica en anglès a cicle mitjà 3r i 4t i un taller de plàstica en anglès a 1r i 2n. Aquest any hem començat a treballar l'hort escolar a tots els nivells de l'escola. Intel·ligència emocional i acolliment d'identitats.





# ESCOLA Onze de setembre



## Adreça

C. Castanyers s/n

Tel. 93.72.66.02 - Fax. 93.721.67.37

a8054836@xtec.cat - www.xtec.cat/ceip-onzedesetembre

## Horari lectiu

**Matins** de 9 a 12.30 h

**Tardes** de 15.15 a 16.45 h

## Òrgans de govern

**Director/a** Mila Torres López

**Cap d'Estudis** Imma Martínez

**Secretari/a** Carmen del Río

## Itinerari educatiu

Centre de Secundària amb el qual es treballa en coordinació pedagògica:

Institut Sant Quirze



## Projecte educatiu

L'Escola Onze de Setembre és una escola catalana, activa, participativa i oberta a tothom. Oferim un ensenyament que permet l'adquisició progressiva de les competències bàsiques, tot respectant els diferents ritmes d'aprenentatge. La nostra educació es basa en els valors democràtics, de tolerància i de respecte que afavoreixen la convivència.

L'anglès s'introdueix a Educació Infantil.

Acolliment del nou alumnat de P3 amb un programa específic d'adaptació.

Orientació tutorial a tots els cursos, amb seguiment continu dels alumnes i contactes amb les famílies.

Sortides educatives i lúdiques adequades a cada curs i activitats complementàries: visites, excursions, colònies.

## Serveis

Menjador escolar. Activitats esportives i extraescolars: es fan de 16.45 h a 18.15 h de la tarda, gestionades per l'AMPA o la secció esportiva del centre. Les activitats es fan extensibles des de P3 i s'adapten als diferents nivells escolars i interessos dels nens.

Servei d'acollida fora de l'horari escolar: de 7.30 h a 9 h al matí i de 16.45 h a 18.15 h a la tarda.

## Instal·lacions

Biblioteca. Aula d'informàtica. Gimnàs. Sala de Psicomotricitat. Aula de ciències. Aules d'educació artística: plàstica i música. Aula de Racons. Aules d'idiomes "Self-Access". Aula d'atenció a la diversitat. Menjador. 2 pistes poliesportives. Patis d'esbarjo diferenciats. Recursos tecnològics d'audiovisuals i comunicació.

## Projectes d'innovació pedagògica

- **Pla estratègic d'informàtica** per ajudar l'alumnat en l'ús de les noves tecnologies i la seva aplicació a nivell escolar.

- Desenvolupament de la **pràctica psicomotriu** a l'etapa infantil, per millorar l'autoconeixement i l'autocontrol.

- **Impuls de la lectura/Biblioteca escolar**, per fomentar els hàbits lectors i desenvolupar les estratègies de recerca, anàlisi d'informacions i fomentar el gust per la lectura.

- **Aula de ciències**, on es fan practiques que ajuden a consolidar els coneixements teòrics i fomenten el treball en grup.

- **Pla Català d'Esport Escolar**, per fomentar hàbits saludables, prevenir el sedentarisme i consolidar els valors del treball en equip.

- **Projecte d'educació artística**, per potenciar la reflexió, l'anàlisi audiovisual i experimentar diferents tècniques plàstiques.

- **Projecte de socialització de llibres de text**, per aprendre a conservar i reutilitzar aquest material a més d'ajudar econòmicament a les famílies que participen.

- **Projecte llengües estrangeres** per millorar l'expressió oral dels alumnes en aquest idioma. S'imparteix des de P4 i també s'ofereix com activitat extraescolar en estreta coordinació entre els mestres de l'escola i els responsables que l'organitzen.



# ESCOLA Pilarín Bayés



## Adreça

C. Josep Mitats, s/n - Les Fonts, Sant Quirze del Vallès  
Tel. 93.784.23.84 - 93.784.38.41 - Fax: 93.784.23.84  
a80444454@xtec.cat · www.xtec.cat/centres/ a80444454  
AMPA ampa.pilarin@gmail.com - Tel. 622.782.398

## Horari lectiu

**Matins** de 9 a 12.30 h  
**Tardes** de 15 a 16.30 h

## Òrgans de govern

**Director/a** David Sánchez i Catasús  
**Cap d'Estudis** Maribel Garcio Merino  
**Secretari/a** Àngels Balsalobre Rodríguez

## Consell escolar

Representants del professorat, pares i mares,  
personal d'administració i serveis i l'Ajuntament

## Itinerari educatiu

Centre de Secundària amb el qual  
es treballa en coordinació pedagògica:  
Institut Egara (Can Parellada, Terrassa)



## Projecte educatiu

El CEIP Pilarin Bayés volem oferir un espai de creixement en el qual tots els infants puguin formar-se com a persones que ajudin a millorar el nostre futur i puguin prendre responsabilitats en el món que hauran de viure. El nostre principal objectiu és oferir un model d'escola actual amb els recursos necessaris, humans i materials, per donar un ensenyament de qualitat entenent l'educació com un treball cooperatiu entre escola, família i alumnat.

Som una escola catalana, participativa i oberta a tothom amb voluntat integradora respectant les característiques pròpies de cadascú, tant físiques, psíquiques, culturals i socials que enriqueixen en la solidaritat i la convivència.

Som una escola activa que fonamenta la pedagogia a partir dels interessos de l'alumnat potenciant els aprenentatges significatius a partir de l'experimentació, el raonament, la comunicació, l'expressió, l'esport, el creixement artístic i l'esport.

Ens esforçem en participar en projectes que millorin la nostra tasca i ho fem conjuntament amb l'AMPA i l'Ajuntament de Sant Quirze, l'EAP, el Centre de Recursos Pedagògics de Sabadell i el Departament de l'Ensenyament entre altres.

## Projectes escolars

Metodologia activa a partir de lles investigacions. Treball per racons. Impuls a la lectura (ILEC). Llengua anglesa a partir de P4. Biblioteca escolar. Informàtica a les aules. Pla català de l'esport escolar. Natació a 4t de primària. Colònies de P-5 a 6è. Diferents activitats a l'aula amb la col·laboració de les famílies. Jornades esportives familiars a 4t. Participació en el projecte d'Escola Verda. Treball educatiu a l'hort escolar. Socialització de llibres de text.

## Serveis

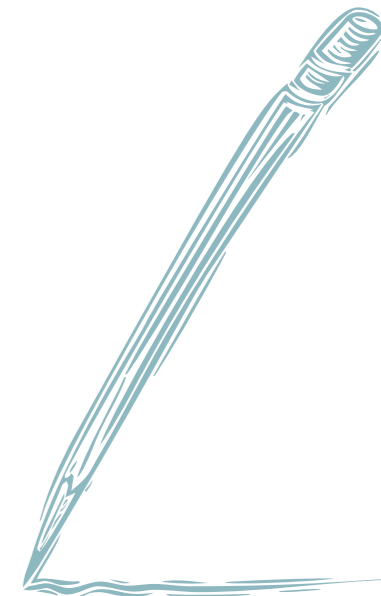
Acollida matinal (de 8 h a 9h). Serveis Socials (Sant Quirze del Vallès i Terrassa). EAP (Equip d'Atenció Psicopedagògica). Web informativa i de suport a les famílies. Àlbums Picassa. Assessorament psicològic i logopèdic (AMPA). Menjador escolar amb cuina pròpia al centre (AMPA). Gran ventall d'activitats extraescolars (AMPA). Transport escolar (Consell Comarcal). Casals d'estiu.

## Instal·lacions

7 aules d'ed. infantil.  
12 aules d'ed. primària.  
Aula d'informàtica.  
2 aules d'anglès.  
Aula de música i dansa.  
3 aules complementàries.  
Biblioteca escolar.  
Aula d'educació especial.  
Sala de psicomotricitat i gimnàs.  
Vestidors i dutxes.  
Hort escolar.  
Sala de reunions.  
Menjador i cuina pròpia.  
Pati educació infantil i cicle inicial  
Pati cicle mitjà i superior

## Itinerari educatiu

Coordinació amb l'escola bressol L'Esquitx (barri de Can Parellada, Terrassa).  
Centre de Secundària amb el qual treballem en coordinació pedagògica: IES Ègara (barri de Can Parellada, Terrassa).





# ESCOLA Purificació Salas



## Adreça

Avinguda Arraona s/n

Tel. Centre 93.721.30.17 - AMPA 93.721.51.22  
a8033407@xtec.cat - www.purisasalas.com

## Horari lectiu

**Matins** de 9 a 12.30 h

**Tardes** de 15.15 a 16.45 h

## Òrgans de govern

**Director/a** Josep Sánchez Cano

**Cap d'Estudis** José Manuel González Arribillaga

**Secretari/a** Isabel Cotrina Aguirre

## Itinerari educatiu

Centre de Secundària amb el qual  
es treballa en coordinació pedagògica:

Institut Sant Quirze



## Projecte educatiu

Principals trets d'identitat de l'escola:

Es un centre de doble línia que fomenta una formació integral basada en el pluralisme ideològic, els valors democràtics, tolerància, solidaritat, convivència, coeducació i respecte. Com a escola pública es aconfessional i no discrimina per raó de sexe, religió, nivell econòmic.

La línia metodològica es fonamenta en un tracte personalitzat adequat al ritme evolutiu de les capacitats físiques i intel·lectuals de l'alumnat. Es desenvolupa l'esperit crític, estimulant la investigació, motivació per l'estudi, l'esforç i la responsabilitat. S'han integrat les noves tecnologies (TAC) dins del procés d'ensenyament-aprenentatge per ajudar l'alumnat a aconseguir els nous objectius curriculars i incidir positivament en el domini de les competències bàsiques. Es treballa amb la plataforma Moodle al Cicle Superior, des del curs passat disposem de dos carros amb 20 portàtils cadascun. Aquest curs sha iniciat la "Robòtica Educativa" a 6è, en grup desdoblant (fent algunes de les sessions en anglès).

Altres projectes: Convivència, Escola solidària, Anglès a Educació Infantil, Expressió Artística, Hort Urbà, Pla Català de l'Esport, Llibre Digital de Sant Quirze i, activament, en les manifestacions de caire tradicional i cultural de la societat en què està immersa.

## Serveis

**Menjador escolar:**

Es troba gestionat per l'AMPA i té servei propi de cuina on s'elaboren i preparen, diàriament, tots els plats que es serveixen. És des de la pròpia escola, també, que es contacta amb els diversos proveïdors i es fa la

comanda de tots aquells aliments que constituïran els diferents menús al llarg de la setmana.

**Activitats esportives i extraescolars:**

Gestionades per l'AMPA, es duen a terme des de les 16.45 h fins les 18.30 h. Abasten des d'E. Infantil-3 anys fins 6è de Primària. Hi ha servei d'acollida de 7.30 a 8.55 h.

## Instal·lacions i equipaments

(Podeu entrar a "VISITA VIRTUAL" a la nostra web):

Aula de psicomotricitat.

Aula de música amb equipament informàtic.

Menjador.

Aula d'informàtica.

Laboratori d'Idiomes.

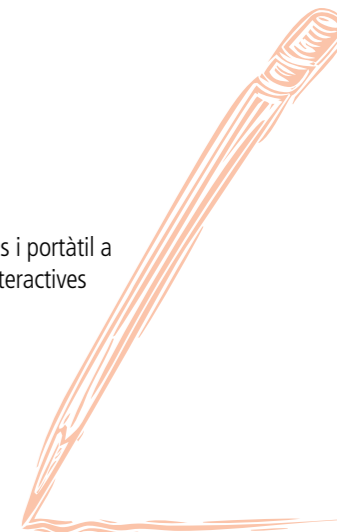
Aula multimèdia.

Biblioteca/Aula Natura.

Aula Racons.

Equipament de pissarres interactives i portàtil a cada aula de Primària i pantalles interactives a Educació Infantil.

3 pistes poliesportives i gimnàs





# ESCOLA Taula Rodona



## Adreça

C. Frederica Montseny s/n  
Tel. 93.721.99.36 - Fax. 93.721.11.06  
a8060484@xtec.cat · www.escolataularodona.cat  
AMPA www.ampataularodona.com

## Horari lectiu

Infantil de 9 a 12.30 h  
Primària de 9 a 12.30 h\*  
Tardes de 15.15 a 16.45 h  
\* Els alumnes del SEP a les 13 h

## Òrgans de govern

Director/a Juli Moltó i Sierra  
Cap d'Estudis Isabel Crespo i Salgado  
Secretari/a Josefa Jerez i Fernández

## Consell escolar

Representants del professorat, pares i mares, personal d'administració i serveis i l'Ajuntament

## Itinerari educatiu

Centre de Secundària amb el qual es treballa en coordinació pedagògica: Institut Sant Quirze

## Projecte educatiu

L'escola Taula Rodona és un centre educatiu amb una vocació pedagògica personalitzadora i integral, que aposta per una educació activa, motivadora i oberta a les noves tecnologies. Una escola amb un funcionament democràtic basat en la participació de tots els sectors de la comunitat educativa i amb el necessari arrelament al nostre país i l'entorn més proper (festes populars, sortides...).

A nivell pedagògic oferim un ensenyament lligat als interessos dels infants, tenint en compte els objectius curriculars que cal assolir a cada nivell o etapa educativa. Treballem per a una educació que faciliti l'adquisició d'habilitats i capacitats intel·lectuals, cognitives, afectives, socials i emocionals, tot i respectant el ritme evolutiu de cada alumne/a i les seves pròpies particularitats.

Som una escola clarament inclusiva i integradora, on es fomenta el respecte a la diversitat i es treballa el desenvolupament dels valors bàsics de la nostra societat, com les actituds de respecte envers els altres i l'entorn, impulsant projectes de caire ecològic i medi-ambiental (hort escolar, carmanyola per esmorzar, programa de consum de fruita a l'escola, reciclatge de productes bàsics) actuacions de caire relacional (resolució de conflictes de forma dialogada, treball de les emocions) o de tipus solidari (activitats solidàries i d'agermanament).

## Serveis educatius de suport pedagògic

Psicòloga EAP (Serveis Educatius Departament d'Ensenyament). Suport específic a les aules d'educació infantil (TEI). Atenció continuada a l'alumnat amb NEE. Seguiment problemàtiques detectades (CAD).

## Projectes propis

Anglès a partir de parvulari (p4).  
Informàtica en anglès (cicle superior).

L'hort a l'escola (ed. infantil i primària).  
Biblioteca escolar (primària).  
Socialització llibres de text (primària).  
Projectes solidaris.  
Apadrinament lector.  
Apadrinament alumnat 6è i p-3.  
Impuls del cant coral (primària).

## Acolliment nou alumnat de P3:

Coordinació amb les llars d'infants del municipi. Entrevistes personalitzades amb les famílies. Reunió informativa abans d'iniciar el nou curs. Xerrades divulgatives adreçades a pares i mares novells.

## Treball tutorial

Reunions de nivell a l'inici de cada curs escolar.  
Entrevistes amb els pares i mares.  
Seguiment de l'evolució de cada nen/a dins del seu grup.  
Planificació de sortides educatives adequades a cada curs.

## Serveis prestats per l'AMPA

Servei d'acollida matinal (SAM) a partir de les 7,30 h.  
Menjador escolar amb monitoratge especialitzat.  
Activitats extraescolars de migdia i tarda.

## Instal·lacions

Biblioteca escolar.  
Pissarres interactives a les aules.  
Sala de Psicomotricitat equipada.  
Aules d'Informàtica i de Música.  
Menjador i cuina al propi centre.  
Pistes amb equipaments esportius.  
Gimnàs amb escenari per fer-hi representacions.







**Mural "Dret a viure en pau"**  
Realitzat per l'alumnat de 3r i 4t d'ESO.  
Curs 2009-2010



# INSTITUT Sant Quirze del Vallès



## Adreça

C. Bages, 21

Tel. 93.721.31.44

iessantquirze@xtec.cat - www.iessantquirze.com

## Horari lectiu

El curs 2013-14 treballem amb jornada compactada de dilluns a divendres de 8 a 14.30 h

## Òrgans de govern

Director/a Antoni Sánchez

Cap d'Estudis Ricardo Miranda

Coodinador/a Pedagògica M<sup>a</sup> Carme Pérez

Secretari/a Josep M<sup>a</sup> Closas

## Projecte educatiu

L'Institut Sant Quirze del Vallès ha anat consolidant des de la seva creació l'any 1994 un equip estable de professores i professors amb una línia de treball que es caracteritza pel fet de prioritzar, alhora, tant una atenció personal a l'alumnat com el disseny d'una programació acadèmica rigorosa i exigent, amb l'objectiu de potenciar el creixement humà i intel·lectual dels seus alumnes. En aquest sentit, caldria destacar el bon ambient de treball, els grups reduïts i flexibles, i l'orientació personal i acadèmica al llarg dels estudis d'Ensenyament Secundari Obligatori (ESO) i del Batxillerat.

Arrelat en el seu entorn immediat, i sobre la base d'una bona formació en els àmbits bàsics del saber, el centre pretén donar resposta, també, als nous reptes que plantegen la globalització del món i les noves tecnologies de la comunicació.

Incorporats des de fa 3 anys al projecte "Educat2.0" modalitat 1x1, també participem en diferents projectes Comenius i en intercanvis amb diferents països.

Hem incorporat els llibres digitals, 5 matèries per nivell a l'ESO, i fem servir una plataforma interactiva per la gestió i seguiment de les activitats acadèmiques.

Dins del projecte lingüístic del centre es reforça la llengua estrangera (anglès) amb matèries optatives i s'imparteixen algunes matèries de manera bilingüe. S'ofereix el francès com a segona llengua estrangera dins del currículum optatiu d'ESO.

## Serveis

Activitats esportives i extraescolars: es fan durant les tardes de la setmana, gestionades per l'AMPA i l'AEE de l'Institut.

## Instal·lacions

L'Institut disposa de biblioteca.

Laboratoris.

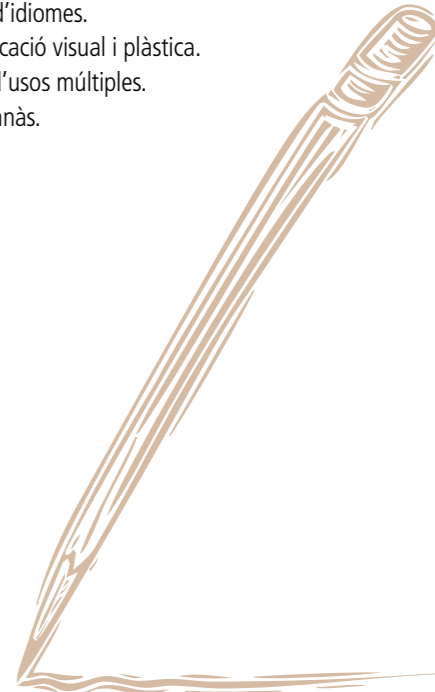
Aules dotades de pissarres digitals i interactives.

Aules d'informàtica, aules d'idiomes.

Aula de música, aula d'educació visual i plàstica.

Tallers de tecnologia, sala d'usos múltiples.

2 pistes poliesportives i gimnàs.



# Escola Bressol Municipal El Patufet

## Adreça

Ronda Santa Julita, 67  
08192 Sant Quirze del Vallès  
Tel. 93.721.11.55 · elpatufet@suara.coop

## Horari lectiu

de 8 a 17 h

## Òrgans de govern

**Director/a** Raquel Martí Sousa

## Itinerari educatiu

P-0, P-1 i P-2  
Primer cicle d'educació infantil



## Projecte educatiu

El projecte educatiu de l'escola es basa en afavorir el desenvolupament integral i harmònic de l'infant atenent les seves necessitats bàsiques d'ordre biològic, psicològic, afectiu, lúdic i social, afavorir el procés d'autonomia de l'infant adquirint hàbits bàsics, seguretat afectiva i emocional i desenvolupant la seva iniciativa i autoconfiança, afavorir el procés de socialització de l'infant fent-lo capaç de viure unes relacions estables i positives amb si mateix i amb els altres, i integrant-lo activament en una societat culturalment organitzada, així com facilitar recursos i instruments d'aprenentatge per afavorir el desenvolupament de les capacitats de coneixement i d'interpretació d'un mateix i del seu propi entorn.

## Serveis

Oferim Servei d'acollida de matí i tarda de 7.45 a 8 h i de 17 a 17.15 h de forma continuada durant el curs escolar. S'ofereix també un servei d'acollida de 7 a 8 h i de 17 a 18 h sempre i quan hi hagi un mínim de 10 alumnes que l'hagin contractat de forma fixa i continuada per al curs escolar.

L'escola té en funcionament els Espais globals:

Espai nadó (Infants de 0 a 12 mesos, no caminants, amb les seves famílies)

Espai de joc (Infants d'1 a 3 anys amb les seves famílies)

Espai entre pares i mares (xerrades i/o tallers adreçats a famílies amb infants d'entre 0 i 3 anys),

Tots aquests espais estan oberts a tota la població de Sant Quirze del

Vallès.

## Instal·lacions

L'escola està construïda sense cap tipus de barrera arquitectònica i pensada per als més petits.

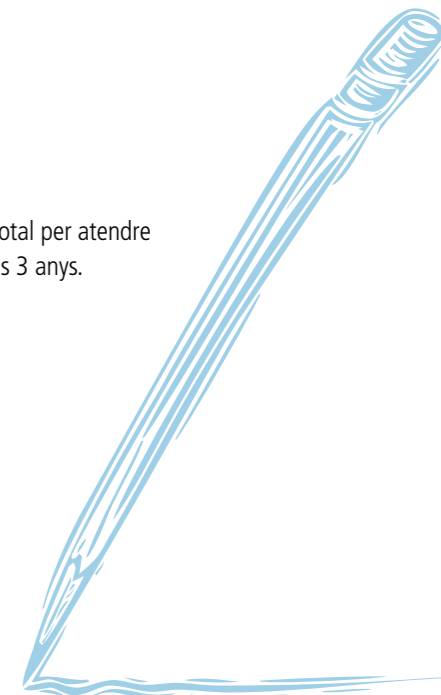
Disposa de 9 aules,

Aula polivalent

Vestíbul

Pati i cuina pròpia

L'escola té una capacitat total per atendre 135 infants entre els 0 i els 3 anys.





## Escola Municipal de Música Can Barra



### Adreça

Av. de Can Barra s/n  
Tel. 93.721.00.73  
a8046050@xtec.cat  
escolademusica@santquirzevalles.cat

### Òrgans de govern

Director/a: Ramon Rius  
Cap d'Estudis: Teresa Marçal

### Oferta educativa

Programes: Sensibilització musical, Iniciació, Bàsic, Pràctica musical, música moderna, Espai Folk, Jazz, Adults. Classes individuals i col·lectives. Currículums adaptats.

M Escola Municipal de Música Can Barra



### Escola Municipal Projecte Educatiu

L'Escola Municipal de Música de Sant Quirze del Vallès és una escola Catalana, oberta i participativa en els esdeveniments culturals del Municipi. Té en compte en el seu currículum la diversitat d'interessos, motivacions i capacitats dels seus alumnes.

La seva línia pedagògica està basada en la pedagogia activa on l'alumne és el centre de l'acció educativa.

Es treballen els valors de l'esforç, la responsabilitat, el respecte, la feina ben feta, el gust per la bellesa i el treball en equip.

Es potencia la capacitat de treball individual i col·lectiva.

És un centre amb la voluntat d'apropar la música a tothom, que combina l'exigència amb la motivació, per així poder comprendre millor la música i gaudint-la.

El Cant és un vehicle important en la pedagogia del centre, així com també la formació instrumental que contempla l'aprenentatge individualitzat i el de conjunt.

Es fa un seguiment individualitzat de l'alumne per tal de garantir que avanci en el seu coneixement de la música i també que s'ho passi bé mantenint un alt grau de motivació i entusiasme per l'aprenentatge.

### Instruments

Amplia oferta formativa d'instruments:

Tots els instruments, clàssics, moderns, antics i tradicionals.

Formacions: Conjunts, orquestres, bandes i piano a 4 i 6 mans. Conjunts vocals.

### Instal·lacions

Biblioteca, aula polivalent, aules d'instrument i aules de llenguatge musical. Connexió a la xarxa de totes les aules. Jardins exteriors i instal·lacions que faciliten l'harmonia i la bona música.

### Activitats i serveis

Col·laboració amb els centres educatius del Municipi, per fomentar la transversalitat i amb altres entitats culturals de Sant Quirze.

Promoció dels intercanvis amb altres centres i països.

Promoció la organització de cicles de concerts familiars amb una vessant pedagògica per tal que tota la família pugui gaudir de les activitats musicals.

Promoció de les activitats que impliquin l'escola de música amb el poble i la cultura.

### Projectes d'innovació educativa.

- Aula informàtica amb Ipads amb programes per educar l'oïda i jocs musicals educatius.

- Projecte "Vibrem Cantant" que innova en la manera de treballar el cant coral, amb un treball musical que combina la interpretació musical amb el treball del cos i el ball, amb coreografies adaptades a cada nivell. Amb aquest projecte es vol acostar els nens/es i els joves al món dels musicals amb materials de primer nivell, adaptats al català o en versió original.

- Revista Musical de l'Escola.

- Certamen de composició musical

- Casal d'estiu. Jocs i molta música! 1 al 12 de Juliol, de 9 a 14 o 15 h.





## Centre de Formació d'Adults Municipal l'Olivera

### Adreça

Av. Vallès, 97-99 baixos

Tel. 93.721.59.80

eadults@santquirzevalles.cat - a8065925@xtec.cat

### Òrgans de govern

Director/a Yolanda Corral Chércoles

Cap d'Estudis Edurne Adán de la Torriente

Secretari/a Antoni Ferragut Muxí



### Cursos

Formació Bàsica: Etapa instrumental i GES

Preparació per a les proves d'accés de cicles formatius de grau mitjà

Preparació per a les proves d'accés de cicles formatius de grau superior

Cursos de nivell inicial/bàsic:

Anglès

Castellà

Català

Francès

COMPETIC (Informàtica)

Taller de tècniques i habilitats d'estudi

### Projecte educatiu

El CFA Municipal l'Olivera és un centre públic municipal que atén la diversitat i ofereix l'oportunitat de formar-se al llarg de la vida.

Es caracteritza per l'atenció individualitzada a les persones que s'hi adrecen. Cada persona parteix dels propis coneixements i aptituds per continuar la formació.

El centre ha integrat les noves tecnologies en els ensenyaments.

S'atenen les necessitats de la població a partir dels 16 anys en els ensenyaments no reglats i dels 18 en els ensenyaments reglats.

Té un equip de 4 professors i actua als dos nuclis de població: Sant Quirze i les Fonts.

### Serveis

Aula d'Informàtica

### Projectes d'innovació pedagògica

Alfabetització Digital





Ajuntament  
de Sant Quirze  
del Vallès

[www.santquirzevalles.cat](http://www.santquirzevalles.cat)

