



La participació i el record de vot a les enquestes del Baròmetre d'Opinió Política



**Centre
d'Estudis
d'Opinió**



**Generalitat
de Catalunya**

© Centre d'Estudis d'Opinió (CEO)

No es permet la reproducció total o parcial d'aquest document, ni el seu tractament informàtic, ni la seva transmissió en qualsevol forma o per qualsevol mitjà, ja sigui electrònic, mecànic, per fotocòpia, per registre o altres mètodes, sense permís del titular del Copyright.

Autor: Beatriz Elias Valverde

Primera edició: gener 2013

D.L.: B. 2398-2013

Continguts

1. Introducció	6
2. Dades i metodologia d'anàlisi.....	8
3. Descripció de la sèrie record de vot i participació.....	11
4. Explicacions al biaix entre les dades reals i les dades d'enquesta.....	13
4.1 Biaixos associats al mètode: l'enquesta.....	15
4.1.1 La no resposta total	15
4.1.2 La no resposta parcial	15
4.1.3 El procediment de mostreig.....	16
4.2 Biaixos associats a les respostes del les persones enquestades.....	17
4.2.1 La interacció enquestador-entrevistat i el biaix de desitjabilitat social.....	17
4.2.2 Biaix causat per a les persones entrevistades	21
a) L'espiral del silenci	21
b) L'error de memòria	22
5. Discussió i conclusions	27
6. Referències	29

RESUM: Si el record de vot declarat d'una elecció passada fa referència a una característica estable de les persones enquestades, com es pot entendre que sigui tan variable? I per què està desajustat respecte les dades oficials? Aquestes dues preguntes segurament són les que es fa la major part de l'opinió pública i publicada cada cop que es presenta una onada del Baròmetre d'Opinió Política. Queda deslegitimada la solvència de tota una enquesta només perquè el resultat d'aquestes dues preguntes està esbiaixat? La resposta òbviament és que no. Aquest *Apunt de treball* exposarà les causes i conseqüències d'aquests biaixos. Tots ells són molt coneguts entre els especialistes i estan presents a totes les enquestes d'opinió i, per tant, també a la sèrie del Baròmetre. Hi ha qui apunta que amb una ponderació o utilitzant quotes de record de vot això no passaria. També es farà una reflexió en aquets sentit.

PARAULES CLAU: *participació, record de vot, enquesta, biaix, no resposta, desitjabilitat social, espiral del silenci, error de memòria.*

RESUMEN: Si el recuerdo de voto declarado de una elección pasada hace referencia a una característica estable de las personas entrevistadas, ¿cómo puede entenderse que sea tan variable? ¿Y porqués está desajustado respecto a los datos oficiales? Estas dos preguntas son las que seguramente se hace la mayoría de la opinión pública y publicada cada vez que se presenta una ola del Baròmetre d'Opinió Política ¿Queda deslegitimada la solvencia de toda una encuesta solo porque el resultado de estas dos preguntas estés sesgado? La respuesta obviamente es que no. Este *Apunt de treball* expondrá las causas y las consecuencias de estos sesgos. Todos ellos son muy conocidos entre los especialistas y están presentes todas las encuestas de opinión y, por tanto, también en la serie del Baròmetre. Hay quien apunta que con una ponderación o utilizando cuotas de recuerdo de voto esto no pasaría. También se hará una reflexión en este sentido.

PALABRAS CLAVE: *participación, recuerdo de voto, encuesta, sesgo, no respuesta, deseabilidad social, espiral del silencio, error de memoria*

1. Introducció

La quarta publicació de la Col·lecció *Apunts de treball* del Centre d'Estudis d'Opinió (CEO) està dedicada a dues de les preguntes del Baròmetre d'Opinió Política (BOP) que generen més controvèrsia: la participació i el record de vot d'una convocatòria electoral ja passada. De fet, un dels comentaris més freqüents quan es presenten els resultats del BOP és el següent: *“el record de vot no quadra, per tant, l'enquesta està mal feta”*.

Introduïrem aquest treball amb l'ajuda d'una de les classificacions de tipus de preguntes (o variables) més utilitzada: la que les diferencia entre objectives i subjectives. Les primeres, també anomenades factuais, busquen quantificar fets i no reflexions, sentiments o prejudicis com, per exemple, són visites al metge o llibres llegits en el darrer any. Les segones mesuren apreciacions personals com són, per exemple, les percepcions, actituds i opinions de la ciutadania sobre l'acció de govern. Aquestes darreres no tenen respostes encertades o equivocades i no hi ha cap altra manera de conèixer-les que no sigui mitjançant enquestes.

Si apliquem aquesta classificació a les variables de participació i record de vot, d'entrada hom estaria d'acord a catalogar-les com a preguntes objectives. Tant és així, que quan es publica una enquesta, el primer que fa tothom és acarar el seus resultats amb les dades oficials d'aquella convocatòria electoral. Aquesta avaluació acostuma a deixar malparades les enquestes, ja que aquestes dues dades mai coincideixen. Tot i això, fer aquesta comparació és absolutament pertinent per analitzar i interpretar la magnitud del desajust.

Malgrat aquesta diferència de resultats, no és correcte arribar a la conclusió que l'enquesta està mal feta. Portant a l'extrem aquesta conclusió precipitada, moltes vegades hem sentit o llegit que és normal que les estimacions electorals errin atès que el record de vot no estava ajustat. Per tant, una eventual solució passaria per utilitzar el record de vot com una quota més de l'enquesta. D'aquesta forma, els resultats estarien ajustats i la projecció de vot seria correcta. Però la solució d'aquest problema no és tan senzilla: tots els que alguna vegada han utilitzat el record per ajustar els resultats d'una enquesta pre-electoral, ja sigui mitjançant quota prèvia o ponderant a posteriori, han pogut comprovar que *ni així* les dades d'intenció de vot s'acosten a les finalment registrades.

Però, per què els resultats d'unes preguntes tan objectives no coincideixen? Com veurem al llarg d'aquest treball no hi ha una única explicació, sinó diverses: algunes són metodològiques i estan relacionades amb l'eina de mesura utilitzada per recollir la informació (*l'enquesta telefònica*) i, d'altres, són atribuïbles a l'actitud de les persones entrevistades. Per acabar-ho de complicar, aquests efectes no són additius ni tampoc simultanis ja que en funció de la conjuntura de cada moment pot intervenir un o diversos factors i amb intensitats diferents.

Cal remarcar que aquests biaixos es detecten a totes les enquestes d'opinió, independentment de l'ens promotor. Per tant el BOP no n'és una excepció, sinó una confirmació més d'aquestes evidències empíriques. Presentant exemples gràfics de com actuen cadascun d'aquests efectes a la

sèrie del BOP, es volen divulgar aspectes concrets relacionats amb les respostes a les preguntes de participació i record de vot declarat els quals són molt coneguts entre els especialistes i han estat àmpliament descrits en la literatura sobre comportament electoral, però solen ser molt desconeguts i difícils d'entendre entre l'opinió pública i la publicada.

Aquest *Apunt de treball* té com a objectiu presentar els perquès de la nostra pregunta principal: si la participació i el record de vot declarat d'una elecció passada fan referència a una característica estable de les persones enquestades, com es pot entendre que siguin tan variables? Així mateix, es voldrà respondre a altres qüestions com ara per què en comparar el record declarat amb les dades oficials aquest està esbiaixat? Utilitzant quotes i ponderacions se solucionaria el problema?

En primer lloc, però, dedicarem un breu apartat a descriure i conèixer millor la sèrie del BOP i els fets més rellevants que s'han produït durant aquests set anys d'enquestes i que són essencials per emmarcar i entendre millor els resultats.

2. Dades i metodologia d'anàlisi

Aquesta anàlisi descriptiva s'ha fet utilitzant dades agregades de tots els Baròmetres realitzats fins ara. Tot i que la sèrie del CEO és de tant sols 26 baròmetres, es considera que les dades que proveeixen tenen prou consistència com per presentar-les en un *Apunt de treball*, atès que l'objectiu bàsic del qual és divulgar determinades qüestions tècniques buscant una aproximació el més pedagògica possible.

Les preguntes analitzades són la de participació i la de record de vot a les eleccions al Parlament de Catalunya.

<p>Enunciat de la pregunta de participació:</p>	<p>P29 (<u>llegir categories</u>, resposta simple).</p> <p><i>Votar és un dret que tenim tots (com el de reunir-se o el de manifestar-se) i ningú està obligat/ada a votar si no pot o no vol fer-ho.</i></p> <p><i>En concret, quina de les següents frases descriu millor la seva situació en les passades eleccions al Parlament de Catalunya de <any>:</i></p> <ol style="list-style-type: none"> 1.No vaig votar perquè no podia (edat, malaltia...) 2.No vaig votar 3.Vaig pensar en anar a votar però no ho vaig fer 4.Habitualment voto però aquesta vegada no 5.Estic segur/a que vaig votar 98.No ho sap 99.No contesta
<p>Enunciat de la pregunta de record de vot:</p>	<p>P30 (Filtrada per P29=5; <u>espontània</u> amb una precodificació de partits en pantalla)</p> <p><i>I em podria dir a quin partit o coalició va votar en les darreres eleccions al Parlament de Catalunya:</i></p> <p>.....</p> <ol style="list-style-type: none"> 98.No ho sap 99.No contesta

Per simplificar l'elaboració i presentació de les dades s'ha creat una única variable combinada:

<p>Variable combinada: participació + record</p>	<ol style="list-style-type: none"> 1. PPC 2. CiU 3. ERC 4. PSC 5. ICV-EUiA 80. Altres 94. Blanc 96. No va votar (codis 1-4 de la p29) 98.No ho sap/no recorda 99.No contesta
--	--

Les enquestes d'opinió, com el BOP, no es poden analitzar sense prendre consciència del context sociopolític que existia en el moment de fer el treball de camp (la recollida de les dades per part del personal enquestador). La sèrie del BOP comença a ser llarga, i en el període analitzat en aquest *Apunt*, pel que fa a Catalunya, hi ha hagut tres canvis de President, vuit convocatòries electorals i el pas d'una època de bonança econòmica a una de recessió severa.

Cal, doncs, contextualitzar les dades. A continuació, es detallen tots els esdeveniments que es consideren rellevants a l'hora d'analitzar la sèrie del BOP:

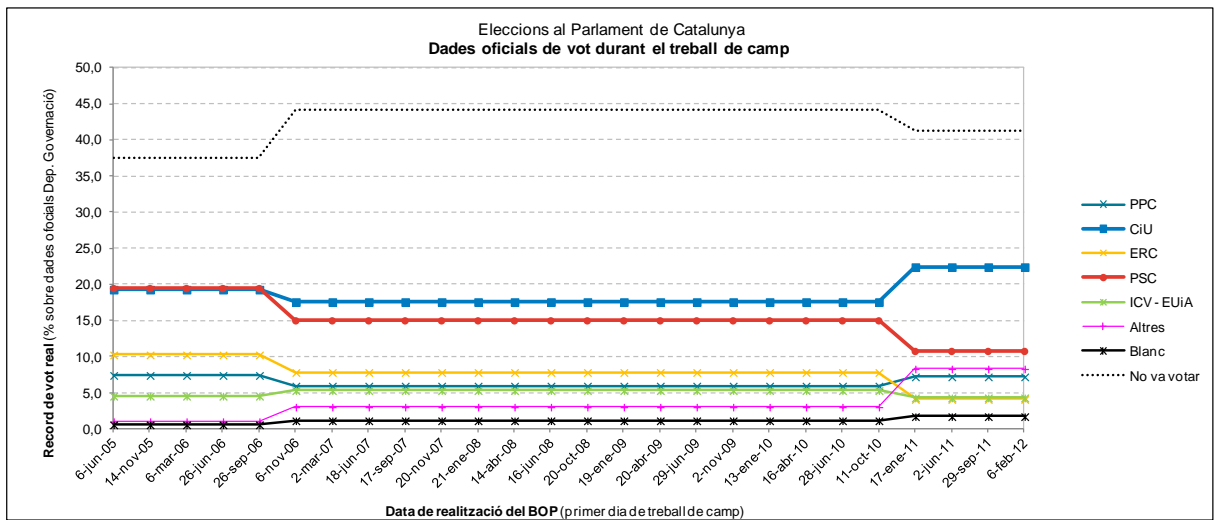
<p>Metodològics:</p>	<ul style="list-style-type: none"> • Canvis d'empreses de treball de camp <ul style="list-style-type: none"> ○ Opina: 2005; 2007-2009 ○ Dym: 2006; 2012 ○ Gesop: 2010-2011 • 2007: canvi d'enunciat de la pregunta de participació que incorpora un text introductorí per disminuir el biaix de desitjabilitat social • 2007: a la quarta onada del BOP es va canviar de posició la pregunta de record de vot per posar-la darrera de la d'intenció de vot • 2011: canvi de la grandària mostral i periodicitat del BOP. S'ha passat de quatre onades de 2000 entrevistes a tres de 2500 																															
<p>Convocatòries a les urnes:</p>	<table border="1"> <thead> <tr> <th>Parlament</th> <th>Generals</th> <th>Municipals</th> <th>Altres</th> </tr> </thead> <tbody> <tr> <td>01/11/2006</td> <td></td> <td></td> <td>18/06/2006 Estatut</td> </tr> <tr> <td></td> <td></td> <td>27/05/2007</td> <td></td> </tr> <tr> <td></td> <td>09/03/2008</td> <td></td> <td></td> </tr> <tr> <td>28/11/2010</td> <td></td> <td></td> <td>07/06/2009 Europees</td> </tr> <tr> <td></td> <td></td> <td>22/05/2011</td> <td></td> </tr> <tr> <td></td> <td>20/11/2011</td> <td></td> <td></td> </tr> </tbody> </table>	Parlament	Generals	Municipals	Altres	01/11/2006			18/06/2006 Estatut			27/05/2007			09/03/2008			28/11/2010			07/06/2009 Europees			22/05/2011			20/11/2011					
Parlament	Generals	Municipals	Altres																													
01/11/2006			18/06/2006 Estatut																													
		27/05/2007																														
	09/03/2008																															
28/11/2010			07/06/2009 Europees																													
		22/05/2011																														
	20/11/2011																															
<p>Esdeveniments clau durant el treball de camp rellevants per a la sèrie:</p>	<p>La font d'aquest breu recull de dades és la pregunta <i>"Quin o quins considera vostè que són els principals problemes de Catalunya?"</i> ja que és la pregunta que millor correlaciona amb els temes tractats per la premsa durant el període de treball de camp.</p> <ul style="list-style-type: none"> • 2005-2007: període de bonança econòmica en el qual la immigració i l'accés a la vivenda són percebuts com els principals problemes de Catalunya • Novembre 2007: l'ítem "infraestructures" obté un màxim històric: esvoranc de l'AVE i Barcelona es queda sense servei de rodalies • Abril 2008: la crisi de l'aigua i els possibles problemes de subministrament concentren un 47% de la resposta • Juny 2008: primer BOP després de les eleccions generals i entrada "oficial" en crisi econòmica • Novembre 2008: el cas de corrupció <i>Pretòria</i> fa pujar l'ítem "insatisfacció amb la política i els polítics" al seu màxim històric 38% • Juliol 2010: la sentència del Tribunal Constitucional sobre l'Estatut fa pujar l'ítem "Relacions Catalunya - Espanya" al seu màxim històric 21% 																															

Com ja s'ha precisat, aquest treball es fa utilitzant dades agregades. Això és possible perquè la metodologia d'enquesta s'ha mantingut al llarg de tota la sèrie. Les característiques tècniques de cadascuna de les onades es poden consultar a les fitxes tècniques al [web del Centre](#). Com a trets bàsics, destacarem que l'enquesta es fa telefònicament a una mostra representativa amb dret de vot, afixada per província i estratificada per grandària de municipi, seguint un procediment de mostreig no probabilístic mitjançant quotes encreuades de sexe i edat. Aquesta metodologia que, com totes, té avantatges i inconvenients, és la més utilitzada a l'hora de fer estudis d'opinió i permet que els resultats del BOP siguin comparables amb la majoria de les enquestes telefòniques publicades en els mitjans de comunicació.

3. Descripció de la sèrie record de vot i participació

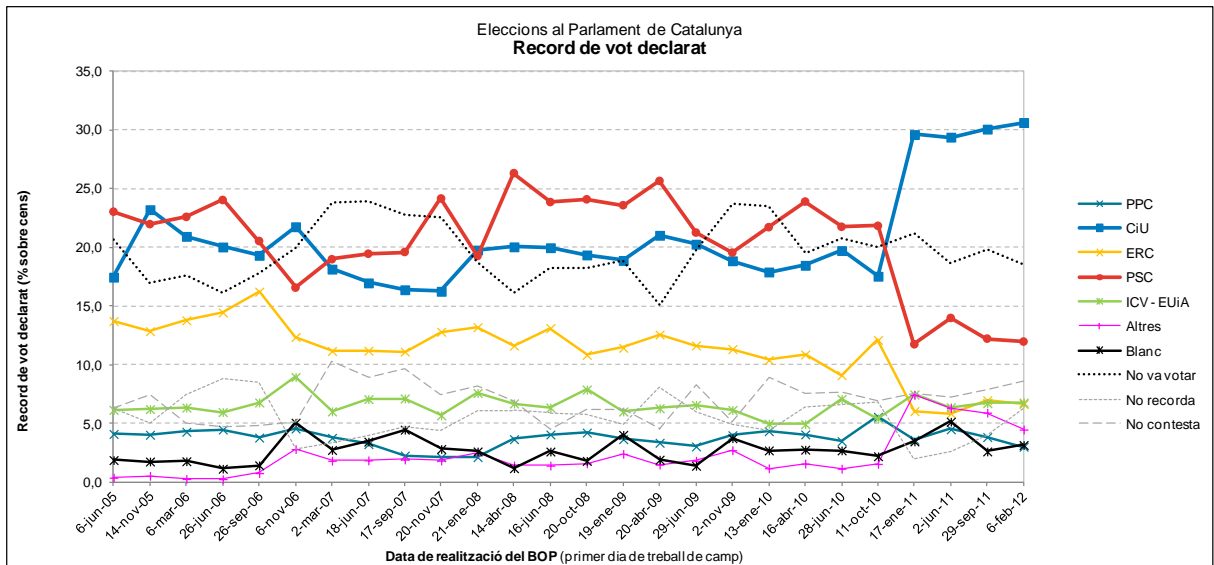
Per entrar en matèria i visualitzar sintèticament la variabilitat i la magnitud del desajust existent entre les dades oficials i les d'enquesta es presenten dos gràfics. El Gràfic 1 il·lustra l'evolució dels resultats electorals reals i el Gràfic 2 presenta el record de vot declarat a les enquestes de la sèrie del BOP en el mateix període. El biaix existent queda perfectament fotografiat i justifica la necessitat de donar alguna explicació aprofundida a les preguntes que han motivat la redacció d'aquest *Apunt de treball*.

Gràfic 1: Dades oficials de percentatge de vot a candidatures



Font: Departament de Governació

Gràfic 2: Evolució del record de vot declarat a les enquestes del BOP



Font: Baròmetre d'Opinió Política. Centre d'Estudis d'Opinió de la Generalitat de Catalunya

Cal remarcar que aquest desajust també es registra a nivell de l'estat espanyol (Balaguer 2010).

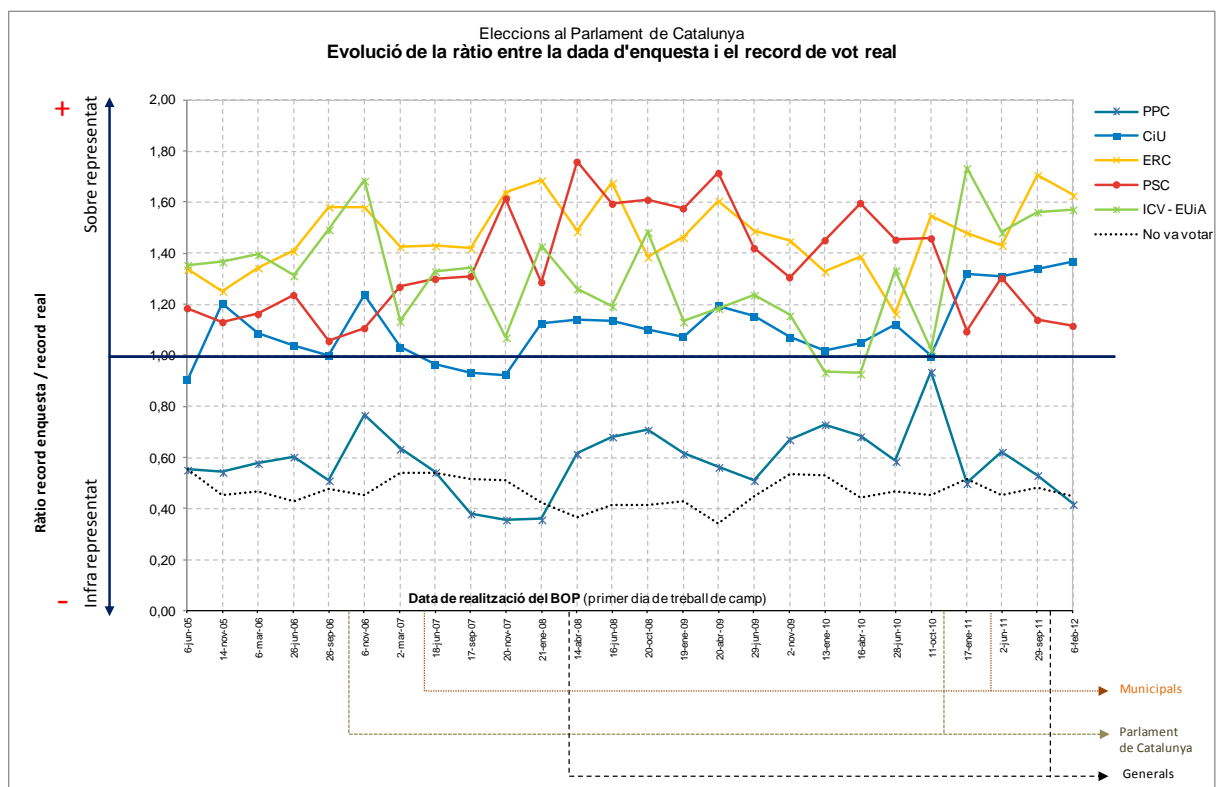
Un tractament tan simple com calcular la ràtio¹ de les dues dades permet, de forma molt visual, introduir algunes de les desviacions més conegudes a l'hora d'analitzar resultats d'enquestes sobre comportament electoral a Catalunya i Espanya:

1. **Infra representació** de l'abstenció i del record de vot del PPC.
2. **Sobre representació** dels partits que governen i el seu desgast a la recta final de la legislatura.
3. **Record de vot ajustat** quan la convocatòria electoral està pròxima al treball de camp.

Aquests tres biaixos són els més evidents, però anirem veient en el següent apartat que n'hi ha uns quants més i que dissortadament estan tan relacionats amb les debilitats de l'ésser humà que, per molt curosos que siguem en la metodologia emprada, són inevitables. Finalment, correspon als experts en la matèria detectar-los, quantificar-los i corregir-los per fer una correcta interpretació dels resultats, i si s'escau, una estimació solvent d'uns futurs resultats electorals, això és, passar de la intenció directa de vot (declarada) a una projecció de vot.

El Gràfic 3 combina les dues dades anteriors, la real i la d'enquesta i les contextualitza en funció de les diferents convocatòries electorals.

Gràfic 3. Evolució de la ràtio entre la dada d'enquesta i el vot oficial



Font: Baròmetre d'Opinió Política. Centre d'Estudis d'Opinió de la Generalitat de Catalunya. Elaboració pròpia

¹ Aquesta ràtio correspon al quocient entre el resultat electoral oficial i la dada d'enquesta. Si el resultat és inferior a 1 vol dir que a l'enquesta hi ha infra representació; si el quocient és superior a 1 hi ha sobre representació. Si les dades s'ajustessin a la realitat tots els quocients haurien de ser iguals a 1.

4. Explicacions al biaix entre les dades reals i les dades d'enquesta

De forma molt sintètica, es podrien classificar els biaixos en dues categories principals: els vinculats a l'enquesta com a eina de recollida de la informació i els relatius al comportament de les persones a l'hora de contestar les preguntes del qüestionari.

Pel que fa al primer gran grup, la dificultat és bàsicament tècnica. Tots els centres que realitzen enquestes necessiten dissenyar mostres representatives de la població i procurar seleccionar de forma aleatòria les persones que han de contestar el qüestionari. Aquestes dues premisses són bàsiques per fer l'últim pas del procés: inferir els resultats al conjunt de l'univers estudiat. Però els instruments per fer-ho de vegades són imperfectes. Per exemple, no sempre es disposa de marcs mostrals telefònics² suficientment depurats i actualitzats per a què totes les persones subjectes a estudi estiguin incloses i tinguin les mateixes probabilitats de ser finalment enquestades. Malgrat totes les dificultats tècniques, en línies generals es pot afirmar que la representativitat de les mostres entrevistades és correcta. Per tant, la diferència entre les dades d'enquesta i les reals quasi mai no es pot explicar per la via ràpida d'atribuir-la a deficiències en l'elaboració de la mostra. Qualsevol error en aquest punt del procés es detectaria gràcies als controls de qualitat de les empreses externes que realitzen el treball de camp i del personal del CEO que supervisa i revisa fins l'últim detall. Així mateix, aquestes deficiències, en cas de ser-hi, haurien estat trobades pels diversos analistes externs que, al llarg dels anys, han tingut i tenen l'oportunitat de treballar amb les dades del BOP. Per exemple, una de les acusacions falses més recurrents és la que sosté que de forma intencionada es truca a més municipis d'un determinat color polític. Aquesta o qualsevol altra manipulació de les dades que es volgués fer, seria fàcil de detectar atès que les matrius de dades de totes les enquestes del CEO són públiques i estan a disposició de qualsevol ciutadà. Quant a les dades del BOP, fins i tot són disponibles des del mateix dia de la presentació de cada onada de resultats.

Pel que fa el segon gran grup de biaixos, el vinculat al mateix comportament de les persones que responen a les enquestes, recuperarem un prejudici que es fa sovint sobre les enquestes: *"la gent menteix quan les contesta!"* Tot i que potser algunes persones menteixen en respondre una enquesta, l'impacte d'aquesta incidència es minimitza perquè els qüestionaris disposen de preguntes de validació que permeten detectar aquestes conductes. I quan se'n troben, s'anul·len les respostes obtingudes. Per tant, es considera que la immensa majoria de les persones que accepten participar en un estudi d'opinió, han respost sense tenir una voluntat expressa d'enganyar. Tanmateix, el problema és que, de vegades, les respostes són imprecises, la memòria les traïx, o la pressió social les venç (si el que van fer no està ben vist, podria ser que no fossin prou sinceres) o simplement no contesten perquè no recorden el que van fer.

En aquest bloc central del treball, es descriuran aquets dos grans tipus de biaixos que expliquen la variabilitat i el desajust de les dades de participació i record de vot declarat que pateixen totes les

² El marc mostral ideal del BOP seria el llistat de telèfons actualitzat i sense repeticions on trobar totes les persones residents a Catalunya, de 18 a més anys amb ciutadania espanyola.

enquestes d'opinió ja siguin presencials o telefòniques. S'utilitzarà la sèrie del BOP per il·lustrar-los. Les explicacions s'han agrupat en dos subapartats principals. En primer lloc, els biaixos que s'expliquen per les limitacions de l'enquesta com a mètode de recollida d'informació i, en segon lloc, els biaixos de resposta atribuïbles a les persones entrevistades.

I com ja s'ha dit, els efectes d'aquests biaixos no són additius ni excloents, sinó que en funció de les circumstàncies interaccionen donant resultats, de vegades, difícils d'analitzar.

4.1 Biaixos associats al mètode: l'enquesta

Per mirar d'entendre per què la resposta obtinguda s'allunya tant de la realment registrada el dia de les eleccions, haurem d'aprofundir una mica més en les virtuts i els defectes de les enquestes. És a dir, la part del biaix que ve explicada per les limitacions del mètode d'enquesta.

Caldria entrar en aspectes molt tècnics que no són l'objecte d'aquest *Apunt de treball* per explicar tots els biaixos vinculats a l'eina de mesura. De forma sintètica, es podria afirmar que tots els analistes que treballen amb enquestes es troben amb tres dificultats: l'impacte de la *no resposta*, ja sigui *total* o *parcial*, i el fet de treballar amb *quotes* per garantir la representativitat de la mostra.

4.1.1 La no resposta total

És preocupant que determinats perfils de persones no contestin l'enquesta en la seva totalitat. D'una banda, convé recordar que la resposta és voluntària. La conseqüència directa d'aquest inconvenient és que acaben contestant les persones amb més predisposició i més disponibilitat. Pot ser per diversos motius: perquè el tema li interessa, perquè li agrada expressar les seves opinions, perquè disposa de més temps, etc. És el que se'n diu el "problema de l'autoselecció".

D'altra banda, entre els motius de la no resposta total també es troben alguns tan simples com no tenir telèfon, no estar mai a casa a les hores en les quals les empreses fan les trucades o, simplement, ser dels que no contesten mai cap enquesta: no despenjant mai el telèfon quan no es reconeix el número o refusant contestar a l'enquestador. Tenim doncs un problema de cobertura: part del nostre univers esdevé inaccessible i podria produir un efecte de biaix si no es controla tècnicament. En aquest error de cobertura trobem una de les explicacions més importants del desajust entre participació estimada i la que hi acaba havent el dia de les eleccions: bona part de la gent que sistemàticament no vota, ja no està inclosa en la mostra final de les enquestes. Per què? Doncs com algunes persones ja tenen plantejaments que els allunyen la participació política més convencional, també se senten menys predisposades (o, fins i tot, gens) a contestar enquestes. Altres no estan a la mostra final simplement perquè són molt difícils de localitzar. És especialment preocupant l'augment de les llars sense telèfon fix o les unipersonals o monoparentals. A les primeres llars, per una raó òbvia, no hi podem arribar i, les segones, tenen una baixa de probabilitat de ser escollides: és molt més fàcil trobar algú a una llar on viuen cinc persones que en una on només n'hi viu una i, per tant, aquestes sempre surten infrarepresentades en les mostres finals.

4.1.2 La no resposta parcial

Pel que fa a la *no resposta parcial*, és sabut que determinades preguntes bàsiques per a l'anàlisi posterior de les dades, no són contestades. Hi ha preguntes que molesten i incomoden, i es consideren una intrusió a la intimitat. Per exemple, la intenció de vot està entre les més molestes. Només cal observar com a la Taula 1, el percentatge de resposta a l'ítem *no contesta* no és el mateix

si l'enquestador demana pel lloc de naixement o la cadena de televisió preferida que si pregunta a qui va votar a les passades eleccions o el nivell d'ingressos.

Taula 1: % de l'ítem "No contesta" a diferents preguntes del BOP

	 Número d'ordre del baròmetre															
		11	12	13	14	15	16	17	18	19	20	21	22	23	24	25	26
		21-ene-08	4-abr-08	6-jun-08	20-oct-08	18-ene-09	20-abr-09	29-jun-09	2-nov-09	18-ene-10	16-abr-10	28-jun-10	11-oct-10	17-ene-11	2-jun-11	29-sep-11	6-feb-12
Lloc naixement entrevistat																	
	No contesta	0,0	0,1	0,0	0,0	0,2	0,0	0,1	0,0	0,0	0,0	0,0	0,0	0,1	0,0	0,0	0,0
Canal de televisió per informar-se de política																	
	No contesta	0,0	0,0	0,7	0,2	0,1	0,3	0,2	0,4	0,0	0,1	0,0	0,1	0,0	0,1	0,0	0,0
Record vot Parlament Catalunya																	
	No contesta	8,2	6,9	4,5	6,2	6,2	4,5	8,3	5,1	8,9	7,6	7,6	6,9	7,5	7,2	7,8	8,5
Ingressos unitat familiar																	
	No contesta	10,3	10,9	9,0	7,3	10,8	9,2	9,9	10,1	10,7	13,4	12,9	12,9	10,4	9,4	9,7	7,7

Font: Baròmetre d'Opinió Política. Centre d'Estudis d'Opinió de la Generalitat de Catalunya

4.1.3 El procediment de mostreig

I, finalment, la tercera dificultat causada per l'eina de mesura és la selecció de la persona a entrevistar en funció de les quotes disponibles, és a dir, seguint un procediment de mostreig no probabilístic i cal que hom sigui conscient que aquest fet entra en col·lisió frontal amb l'estadística inferencial (que necessita expressament que sigui l'atzar i no altres causes qui seleccioni els individus a entrevistar per garantir la representativitat de la mostra final). La selecció de l'individu a entrevistar en les mostres del BOP es realitza mitjançant quotes encreuades de sexe i edat. L'aparent representativitat de la mostra final malauradament no implica una fotografia sociopolítica perfecta ja que els grups de sexe i edat no tenen un comportament internament homogeni.

En resum, el primer i el tercer dels biaixos descrits que pateixen totes les enquestes es poden quantificar i corregir satisfactòriament mitjançant calibracions i ponderacions, atès que existeixen dades externes (com ara el cens o les enquestes demogràfiques, el padró continu i l'estadística oficial en general) que ens permeten detectar-los.

El segon, la no resposta a preguntes concretes del qüestionari, ja és més difícil de corregir, tot i que existeixen diferents procediments estadístics d'imputació per minimitzar-los. Aquesta no resposta parcial enllaça i s'interrelaciona amb el segon gran subapartat d'aquest treball i, en ocasions, hom podria ubicar-lo directament en aquest, ja que dels tres biaixos descrits fins ara és el més relacionat amb el factor humà i no amb el procediment demoscòpic.

4.2 Biaixos associats a les respostes del les persones enquestades

Ara ens centrarem en la part del biaix més humana, és a dir, com reaccionen les persones quan estan davant d'una pregunta i algú esperant la resposta³. Contesten directament el primer que els passa pel cap? Evidentment, no. Hi ha tota una sèrie de mecanismes que intervenen. Primer, s'ha d'entendre la pregunta. Després, es pensa la resposta, es valora la conveniència d'expressar-la i com fer-ho i, després, es verbalitza. Finalment, aquesta és registrada per l'enquestador al qüestionari.

4.2.1 La interacció enquestador-entrevistat i el biaix de desitjabilitat social

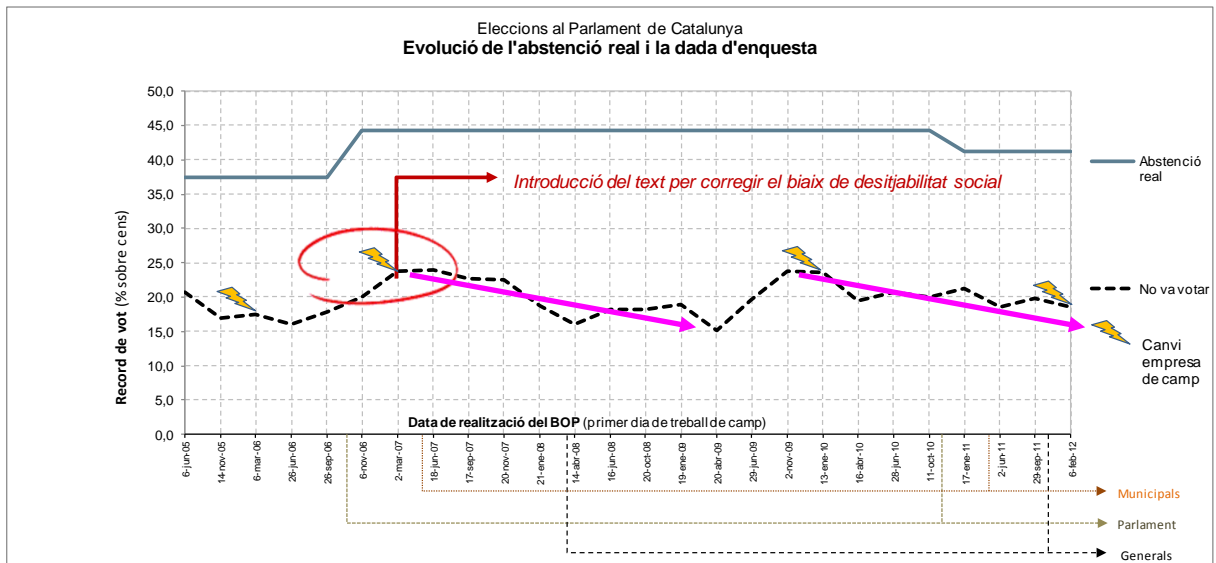
Quina és la disponibilitat de les persones a l'hora de revelar els seus actes o preferències? I les seves debilitats o contradiccions? La voluntat de no explicar que s'ha fet alguna cosa que socialment pot ser reprovable és un dels principals problemes de les enquestes telefòniques i presencials. Estem davant d'un problema de privacitat, legitimitat i incomoditat. La pregunta de participació a unes eleccions passades, n'és un clar exemple atès que hi ha gent a qui no vol reconèixer que no hi va participar perquè consideren que pot estar mal vist socialment, que hom no hauria acomplert el deure de votar que tindria qualsevol "bon ciutadà". L'anomenem *biaix de desitjabilitat social*. En el cas de la participació, trobem percentatges significatius de persones entrevistades que declaren haver anat a votar quan en realitat no ho van fer. Aquest desajust és conegut ja que en determinats països es pot accedir als registres electorals i es pot validar la participació real d'una persona i contrastar-la amb la seva resposta declarada en una enquesta.

Voler donar una imatge d'un mateix socialment acceptada es considera una característica intrínseca als éssers humans i l'única forma d'evitar que aquest comportament afecti la veracitat de la resposta en una enquesta (o, com a mínim, minimitzar-ne l'impacte) és actuar de manera que la persona a entrevistar no conegui, detalladament, l'objectiu que hi ha darrera de la nostra investigació. Ni tampoc hauria d'intuir quina és la resposta que el seu interlocutor (l'enquestador/a) considera correcta.

No obstant, aconseguir emmascarar del tot el nostre objectiu de conèixer la participació és impossible i improcedent, així que des de 2007 la sèrie del BOP utilitza un altre recurs per reduir aquest biaix de desitjabilitat social. Consisteix en introduir un breu text⁴ abans de la pregunta que justifiqui la postura socialment mal vista. Aquesta tècnica funciona, com demostren diversos llibres de text (Cea d'Ancona 2007), articles (Duff *et al* 2007) i investigacions. Fent una anàlisi descriptiva de la sèrie (Gràfic 4) es pot veure com la introducció d'aquest enunciat coincideix amb un increment significatiu de l'abstenció declarada de 4 punts respecte l'anterior onada (BOP Nov. 06 i Març 07).

³ El treball de camp del BOP és telefònic, per tant sempre hi ha un enquestador esperant una resposta. En el cas de les enquestes autoadministrades, en línia per exemple, això no passa i per tant hi ha més privacitat en la resposta.

⁴ P29. Com vostè sap votar és un dret que tenim tots (com el de reunir-se o el de manifestar-se) i ningú està obligat/ada a votar si no pot o no vol fer-ho. En concret, quina de les següents frases descriu millor la seva situació en las passades eleccions al Parlament de Catalunya de novembre de 2010 al Parlament de Catalunya:

Gràfic 4: Evolució de l'abstenció real i la dada d'enquesta.

Font: Departament de Governació i Baròmetre d'Opinió Política. Centre d'Estudis d'Opinió de la Generalitat de Catalunya

Però, com no podia ser d'una altra forma, l'anàlisi causa-efecte d'aquesta correcció no és tan fàcil. La implementació del text introductori va coincidir amb la convocatòria d'unes eleccions al Parlament de Catalunya que va registrar un significatiu ascens de l'abstenció. Així doncs, la petita millora registrada quant al reconeixement de no participació a les eleccions en la nostra sèrie no es pot aïllar d'aquest context i no es pot concloure que la lectura d'aquest text sigui, efectivament, la responsable única o principal de la millora en la qualitat de la mesura. Un altre punt dèbil d'aquest mecanisme de minimització del biaix de desitjabilitat social mitjançant la lectura d'un text és l'observació que el seu efecte sembla diluir-se⁵ a mesura que avancen les onades de treball de camp amb una empresa concreta (vegeu les fletxes roses del Gràfic 4).

El biaix de desitjabilitat social també està darrera d'una part de la igualació⁶ que acostuma a produir-se entre el record i la intenció de vot. La voluntat de donar una imatge robusta de les preferències polítiques, simpatia de partit, en resum, de la ideologia pròpia, fa que a les persones no els agradi manifestar canvis de vot d'una candidatura a una altra. Es podria dir que un cop declarada la intenció de vot⁷ hi ha persones que se senten incòmodes declarant que, en el passat, havien votat a un altre partit. Afirmar-ho podria representar estar obligat a donar com a mínim una justificació a un comportament que hom podria titllar d'"infidel, frívol o inclús deslleial". La conseqüència és que en

⁵ Una de les causes és que no sempre es compta amb la complicitat suficient per part del personal enquestador a l'hora de llegir la introducció de forma pausada i completa. És doncs fonamental disposar de tots els recursos necessaris de supervisió, com per exemple la gravació de totes les enquestes, per comprovar si tot l'equip d'enquestació ha treballat de la mateixa manera durant tota la recollida de la informació.

⁶ Aquest biaix el tractem més àmpliament dins l'apartat d'error de memòria, però també cal fer-hi referència en aquest punt del treball. Tots dos biaixos interactuen, de manera que resulta molt complicat analitzar-los per separat i ja no diguem aïllar els efectes d'un i altre.

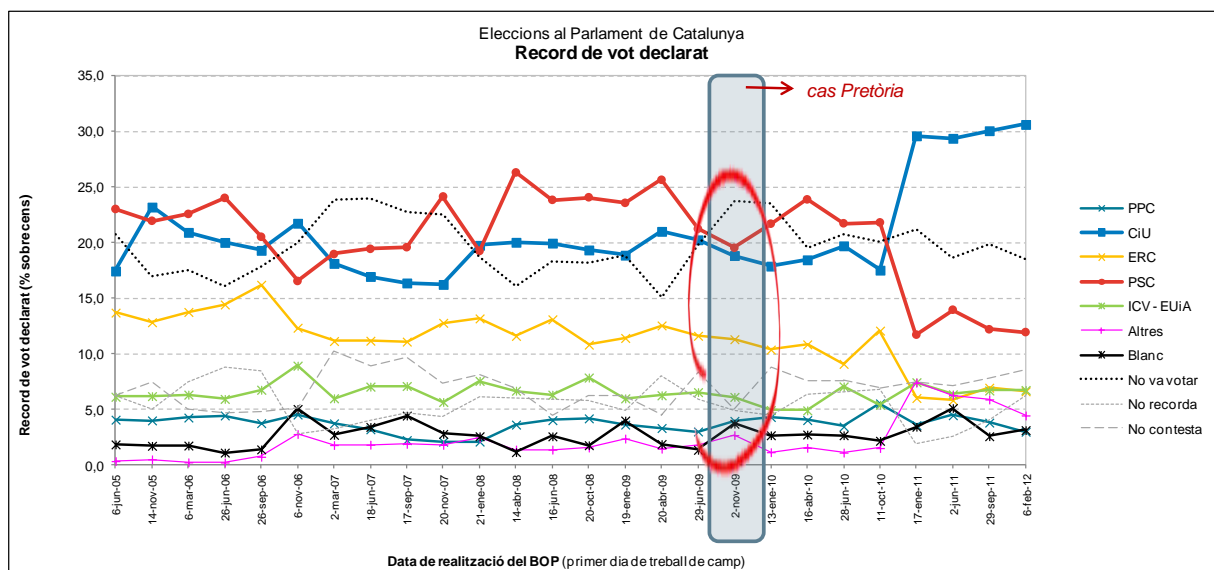
⁷ Des de la quarta onada del BOP, la pregunta d'intenció de vot precedeix a la de record. Aquest canvi es va fer seguint la recomanació d'anàlisis metodològiques que conclouen que el percentatge de resposta a la pregunta de record augmenta si la persona de forma directa (intenció de vot) o indirecta (simpatia, valoració de líders) ja ha deixat veure les seves preferències ideològiques.

aquests casos s'igualava el record amb la intenció de vot actual per no voler palesar un canvi d'opinió i haver de "donar explicacions".

Per concloure aquest apartat, es presenta un altre exemple del biaix de desitjabilitat social a la sèrie del BOP. A l'octubre de 2009, l'inici del treball de camp va coincidir amb l'esclat del cas *Pretòria*⁸. Si analitzem la sèrie de la variable record de vot (Gràfic 5) s'observa, en aquella onada un evident punt d'inflexió que afecta al PSC. Tot i que es creu que també estaria darrera del lleuger descens de la resta de partits, el marge d'error de l'enquesta en aquests casos no permet afirmar-ho amb rotunditat. Paral·lelament hi ha un augment significatiu de persones que declaren haver votat en blanc o a "altres" a les passades eleccions de referència (Nov-2006). Veiem doncs com el record arriba a ser voluble i com, en funció dels fets, s'adapta la resposta. En aquest cas s'ha d'interpretar que l'ocultació del record de vot podria atribuir-se a la incomoditat que pot representar a algunes persones declarar a un desconegut que s'hauria votat a un partit presumptament relacionat amb un cas de corrupció.

També sobta la rapidesa amb la qual el record de vot del PSC recupera valors més esperables d'acord amb la tendència general del seguit d'enquestes (ja hem vist que clarament sobrerrepresentats) a la següent onada del BOP un cop el tema va deixar de tenir tanta presència en els mitjans.

Gràfic 5: Evolució de record de vot declarat

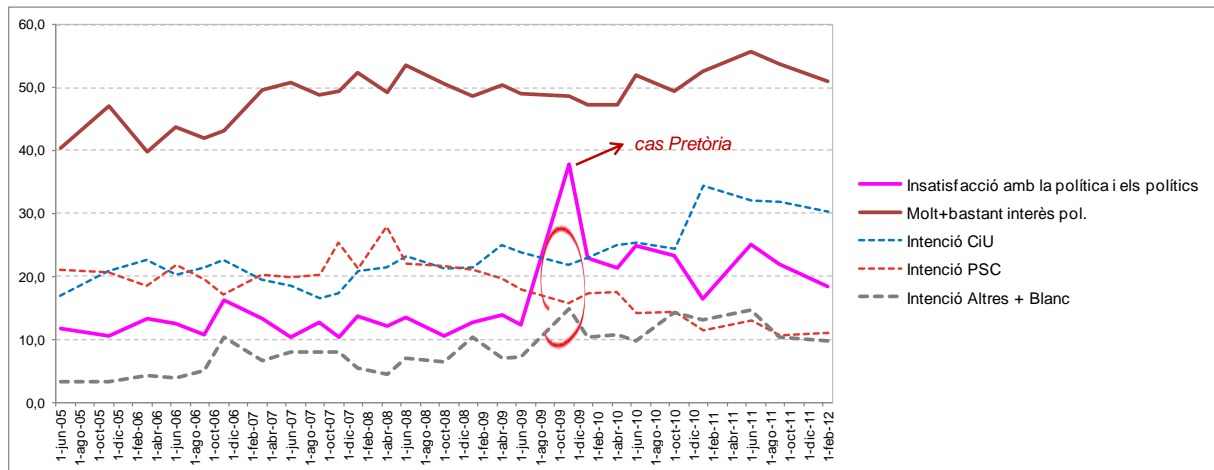


Font: Baròmetre d'Opinió Política. Centre d'Estudis d'Opinió de la Generalitat de Catalunya

⁸ El cas Pretòria és el nom en clau donat pel jutge Baltasar Garzón a les actuacions judicials del 27 d'octubre de 2009 per uns suposats delictes de suborn, corrupció urbanística i blanqueig de diners.

Si analitzem els efectes del cas Pretòria en la intenció de vot (Gràfic 6) veurem que també s'observa una lleugera inflexió de la sèrie del PSC i CiU i un clar augment de la intenció de votar a "altres" o en blanc. Resulta interessant representar en el gràfic dues informacions addicionals: d'una banda, la percepció dels polítics i de la política com un dels principals problemes de Catalunya (el cas *Pretòria* coincideix amb el valor màxim de la sèrie d'aquest ítem); d'altra banda, l'interès per la política, que al contrari del que molta gent podria pensar, té una clara tendència a l'alça.

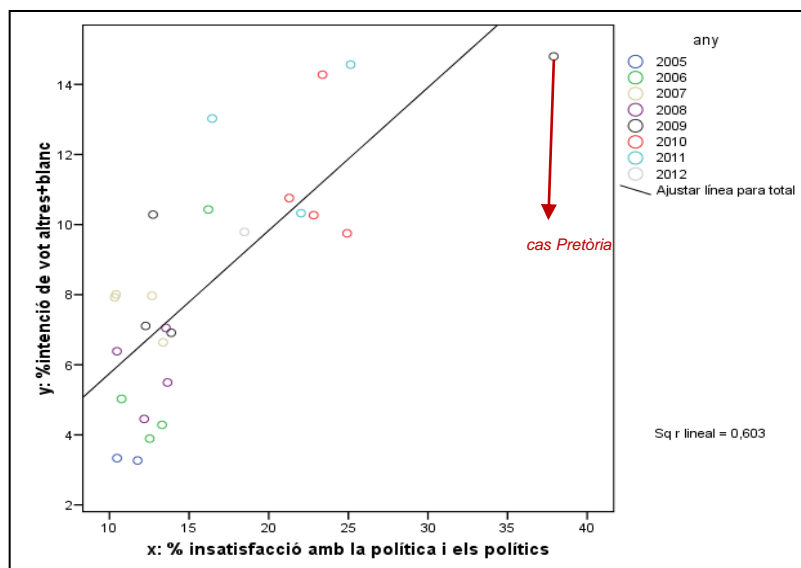
Gràfic 6: Intenció de vot declarat i altres variables del qüestionari



Font: Baròmetre d'Opinió Política. Centre d'Estudis d'Opinió de la Generalitat de Catalunya

Per complementar l'anàlisi anterior presentem gràficament la correlació existent entre la percepció de la política i els polítics com un problema i la intenció de vot cap a altres formacions minoritàries o cap el vot en blanc (Gràfic 7). Sens dubte, és una dada remarcable que no hem volgut obviar, tot i que representa entrar en un nivell d'anàlisi diferent que ja s'escapa de l'objectiu principal d'aquest *Apunt de treball*.

Gràfic 7: Correlació entre la insatisfacció amb la política i els polítics i el vot en blanc o a altres partits minoritaris



Font: Elaboració pròpia a partir de les dades del Baròmetre d'Opinió Política. Centre d'Estudis d'Opinió de la Generalitat de Catalunya

4.2.2 Biaix degut a les persones entrevistades

Ja hem vist alguns dels motius principals que expliquen perquè no tothom està disposat a revelar les seves preferències a un desconegut. Tanmateix, hi ha altres factors que tenen incidència en la qualitat final d'una enquesta. El fet de contestar un qüestionari representa un esforç i és necessari que les persones entrevistades estiguin prou motivades per realitzar-lo. En aquest punt, l'habilitat de l'analista que hagi dissenyat les preguntes, el seu ordre en el qüestionari i el bon ofici de l'equip d'enquestadors professionals seran bàsics per minimitzar els efectes dels biaixos que es presenten a continuació i que estan vinculats a *l'espiral del silenci* i als *errors de memòria*.

a) L'espiral del silenci

Hi ha una teoria, en el camp de les ciències polítiques, que exposa que les persones adapten el comportament a les actituds predominants sobre el que és acceptable o no. La por a l'aïllament social fa que es tendeixi a adherir-se les opinions majoritàries o consensuades.

Aquesta teoria s'anomena *l'espiral del silenci* (Noelle-Neumann 1977) i es pot resumir en el fet que les persones eviten anar a contracorrent i, en determinats contextos, és més fàcil optar per la mateixa opció que la majoria abans que confessar que la nostra veritable opció és la minoritària.

Com veurem a continuació, els efectes predits per aquesta teoria estan molt presents en diferents moments de la sèrie del BOP. Les conseqüències més clares d'aquest biaix són la sobrerrepresentació del guanyador (més elevada quan millor resultat hagi assolit) i en una infrarepresentació dels altres partits per diversos motius.

La Taula 2 detalla el resultat oficial dels partits majoritaris i el record de vot declarat en successives onades del BOP. Per a cada legislatura, s'indica amb un fons verd els partits que governaven i amb un fons taronja els que estaven a l'oposició. Les fletxes dins de cada cel·la ens indiquen si el record de vot declarat està per sobre (verda) o per sota (vermella) del real.

Amb un sol cop d'ull, es pot apreciar que normalment les fletxes verdes coincideixen amb el fons verd i al revés. És a dir, els partits que governen tenen el seu record de vot sobrerrepresentat i al contrari, els partits de l'oposició el tenen infrarepresentat. Tots els partits, a excepció d'un, trenquen en un moment o altre de la sèrie aquesta norma. L'excepció és el PPC ja que per raons històriques el vot a partits conservadors s'acostuma a ocultar. En el cas de Catalunya, aquest fet és molt remarcable i és un clar exemple de la teoria de l'espiral del silenci.

També es pot apreciar que la diferència entre les dades d'enquesta i les reals disminueix a mesura que avança la legislatura, especialment durant el mandat del President Montilla, conseqüència entre molts altres esdeveniments, del desgast associat al fet de governar.

Taula 2: Vot declarat i vot obtingut per legislatura (% sobre votants)

VIII Legislatura.		Resultats	Record de vot declarat				
President Maragall			16/11/2003	6-jun-05	14-nov-05	6-mar-06	26-jun-06
Gover	ERC	16,44	↑ 20,6	↑ 18,2	↑ 19,7	↑ 20,5	↑ 23,6
	PSC	31,16	↑ 34,5	↓ 31,1	↑ 32,3	↑ 34,2	↓ 29,8
	ICV - EUiA	7,28	↑ 9,2	↑ 8,8	↑ 9,1	↑ 8,5	↑ 9,9
Oposició	PPC	11,89	↓ 6,1	↓ 5,7	↓ 6,1	↓ 6,4	↓ 5,5
	CiU	30,94	↓ 26,2	↑ 32,9	↓ 29,9	↓ 28,5	↓ 28,1
	Altres	1,37	0,6	0,8	0,4	0,4	1,1
	Blanc	0,91	2,8	2,5	2,5	1,6	2,1

IX Legislatura.		Resultats	Record de vot declarat																
President Montilla			01/11/2006	6-nov-06	2-mar-07	8-jun-07	17-sep-07	20-nov-07	21-ene-08	14-abr-08	16-jun-08	20-oct-08	19-ene-09	20-abr-09	29-jun-09	2-nov-09	13-ene-10	16-abr-10	28-jun-10
Gover	ERC	14,03	↑ 17,2	↑ 17,8	↑ 17,7	↑ 17,7	↑ 19,5	↑ 19,7	↑ 16,4	↑ 18,4	↑ 15,5	↑ 16,3	↑ 17,4	↑ 17,6	↑ 17,1	↑ 16,5	↑ 16,3	↓ 14,0	↑ 18,3
	PSC	26,82	↓ 23,0	↑ 30,3	↑ 30,8	↑ 31,2	↑ 36,8	↑ 28,7	↑ 37,1	↑ 33,4	↑ 34,5	↑ 33,7	↑ 35,5	↑ 32,2	↑ 29,5	↑ 34,3	↑ 35,9	↑ 33,4	↑ 33,0
	ICV - EUiA	9,52	↑ 12,4	↑ 9,6	↑ 11,2	↑ 11,3	↑ 8,7	↑ 11,3	↑ 9,5	↑ 8,9	↑ 11,3	↑ 8,6	↑ 8,7	↑ 10,0	↑ 9,3	↓ 7,9	↓ 7,4	↑ 10,9	↑ 8,2
Oposició	PPC	10,65	↓ 6,3	↓ 6,0	↓ 5,1	↓ 3,6	↓ 3,2	↓ 3,2	↓ 5,2	↓ 5,7	↓ 6,0	↓ 5,2	↓ 4,6	↓ 4,6	↓ 6,0	↓ 6,9	↓ 6,1	↓ 5,4	↓ 8,4
	CiU	31,52	↓ 30,2	↓ 29,0	↓ 26,8	↓ 26,1	↓ 24,7	↓ 29,5	↓ 28,2	↓ 28,0	↓ 27,7	↓ 27,0	↓ 29,1	↓ 30,7	↓ 28,4	↓ 28,3	↓ 27,7	↓ 30,3	↓ 26,5
	Altres	5,43	3,9	2,9	2,9	3,1	2,8	3,7	2,0	2,0	2,3	3,4	2,1	2,8	4,1	1,9	2,4	1,8	2,3
	Blanc	2,03	7,0	4,4	5,5	7,1	4,3	3,9	1,7	3,7	2,6	5,7	2,6	2,1	5,6	4,3	4,2	4,2	3,3

X Legislatura.		Resultats	Record de vot declarat			
President Mas			17-ene-11	2-jun-11	29-sep-11	6-feb-12
Oposició	CiU	38,43	↑ 42,7	↑ 41,1	↑ 44,0	↑ 45,9
	PPC	12,37	↓ 5,2	↓ 6,3	↓ 5,6	↓ 4,5
	ERC	7,00	↑ 8,7	↑ 8,2	↑ 10,2	↑ 10,0
	PSC	18,38	↓ 16,9	↑ 19,5	↓ 17,9	↓ 17,9
	ICV - EUiA	7,37	↑ 10,8	↑ 8,9	↑ 9,8	↑ 10,2
	Altres	13,53	10,7	8,8	8,7	6,7
Blanc	2,93	5,0	7,2	3,8	4,7	

Font: Departament de Governació i Baròmetre d'Opinió Política. Centre d'Estudis d'Opinió de la Generalitat de Catalunya

Un altre dels efectes més coneguts de l'espiral del silenci és el que fa que quant més alta és la participació, més gran és també la distància entre les dades reals i les d'enquesta, en el sentit que ser abstencionista representaria formar part del grup minoritari. Malauradament ens trobem dins d'un cicle de participacions baixes i la curta sèrie del BOP no permet mostrar dades al respecte.

Aquest darrer punt no afecta només la variable de participació, sinó que també, de forma significativa, la variable de record de vot: quant més àmplia és la victòria d'una candidatura respecte a les seves expectatives inicials, més gran acaba sent la diferència entre el percentatge de vot real i declarat. Aquest punt tampoc es pot presentar gràficament ja que caldria una pregunta⁹ al qüestionari del BOP que mesurés prèviament als comicis les expectatives electorals de cada partit.

b) L'error de memòria

Tots els que alguna vegada han contestat una enquesta han pogut comprovar que requereix un esforç. L'enquestador demana una reflexió a l'enquestat per a què contesti una bateria de preguntes, i normalment aquestes fan referència a coses fetes, potser fa mesos o anys. Cal fer memòria. Es proposa al lector que miri de recordar la data de les passades eleccions al Parlament de Catalunya, si va votar o no i, en cas de fer-ho, quin partit. Vostè segurament és una persona interessada en política i és possible que hagi respost correctament les tres preguntes. La segona part de l'exercici consisteix en traslladar aquestes tres preguntes a algú del seu entorn quotidià o familiar. Segurament la primera

⁹ Un redactat podria ser el següent: si demà se celebressin eleccions, quin partit creu vostè que seria el guanyador?

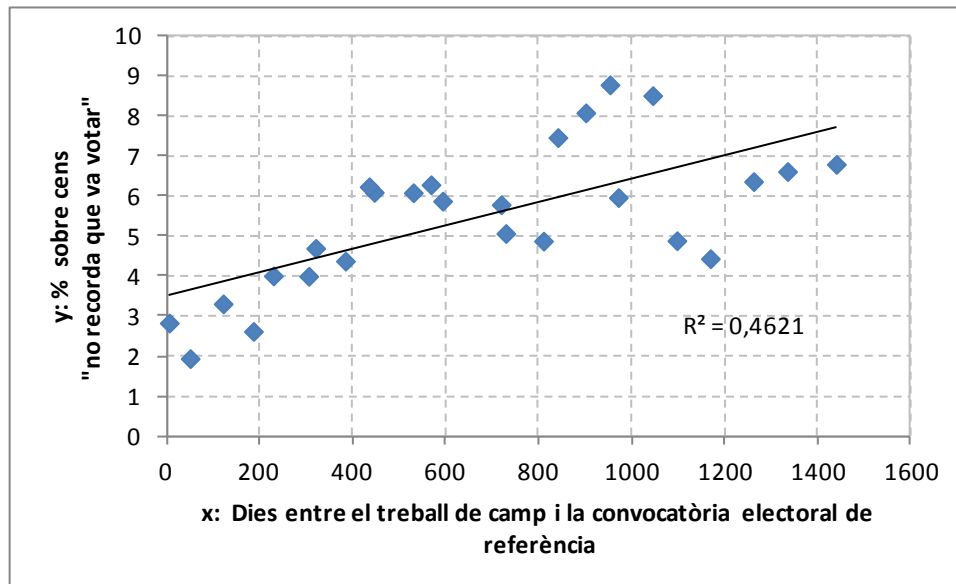
pregunta, haurà generat certa frustració: alguns recordaran l'any, però són minoria els que recorden l'estació (tardor) i encara menys els que esmenten el mes i la data (28/11/2012). I és comprensible, ja que en els darrers set anys s'ha convocat la ciutadania nou vegades a les urnes. Les altres dues preguntes poden haver-se contestat correctament o no. Impossible saber-ho a nivell individual. A nivell agregat sí que se sap què passa, s'està descrivint al llarg de tot el treball: les dades reals i d'enquesta no s'ajusten, ni pel que fa a la participació, ni al vot a les candidatures.

Els efectes del *biaix causat per l'error de memòria* a les enquestes són principalment: un augment de la resposta a l'ítem *no recorda*, la igualació del record amb la intenció de vot i, finalment, la confusió entre diferents nivells d'eleccions. Evidentment, tots ells s'accentuen a mesura que passa el temps.

Al llarg d'aquest subapartat, els resultats de les diferents onades del BOP en lloc d'endregar-se a l'eix horitzontal cronològicament com fins ara, estan endreçats en funció de la proximitat en el temps a l'elecció de referència (Parlament de Catalunya).

Començarem per la part més òbvia de l'error de memòria: l'augment de l'ítem *no recorda* a la pregunta de record de vot a mesura que s'allunya la data de la convocatòria electoral (Gràfic 8). Clarament es pot observar que aquesta afirmació és certa. Quant més gran és la distància entre el treball de camp i la convocatòria electoral de referència, el percentatge de no recorda també augmenta. El gràfic també inclou la línia de tendència i la R^2 que és relativament alta: 0,4621¹⁰

Gràfic 8: Distància respecte les darreres eleccions i resposta a l'ítem "no recorda vot"



Font: Elaboració pròpia a partir de les dades del Baròmetre d'Opinió Política. Centre d'Estudis d'Opinió de la Generalitat de Catalunya

¹⁰ La interpretació d'aquesta dada és que l'associació d'aquestes dues variables explica el 46% de la seva variància

Així doncs, qualsevol comparació que es faci entre dades oficials i dades d'enquesta ha d'incorporar l'impacte d'aquest biaix de memòria sobre la resta de categories de la variable record de vot, ja que l'augment de l'ítem *no recorda* a mesura que avança la legislatura afecta a la probabilitat d'escollir qualsevol altra categoria de resposta.

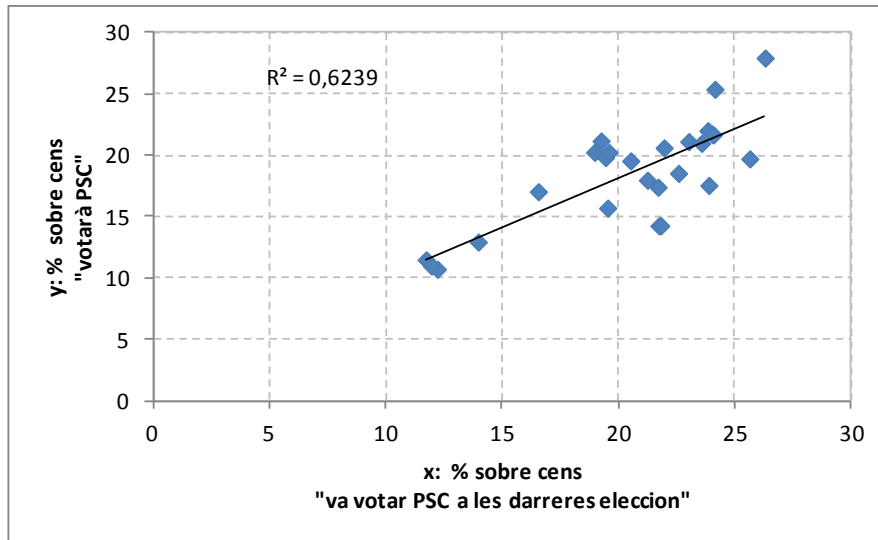
Tanmateix, no tothom està disposat a declarar que no recorda el que va fer. La conseqüència és que s'accentua la sobrerepresentació del partit guanyador. Resulta difícil aïllar quina part de la sobrerepresentació es deu a un problema de desitjabilitat social, a l'espiral del silenci o a un error de memòria. Els dos primers ja s'han descrit. El mecanisme mental que ens porta al tercer és que, en no recordar el que va fer, la persona entrevistada acaba declarant el que pensa o pensava fer i normalment coincideix amb l'opció guanyadora. Cal fer una observació molt rellevant en el cas de Catalunya: per guanyador no s'ha d'entendre sempre que ens referim al partit que va obtenir més vots o més escons. També pot ser-ho el partit que finalment va formar govern i especialment el partit al qual pertany el President d'aquest executiu.

Encara es pot complicar una mica més l'anàlisi de les dues variables protagonistes d'aquest *Apunt de treball*: participació i record de vot. És freqüent que una part dels entrevistats cregui recordar el que va fer, però d'una forma difusa. A qui no li ha passat que pensant que recorda nítidament cada detall d'un esdeveniment, d'infantesa per exemple, a l'hora de compartir-lo amb altres persones se n'adona que, en realitat, certes parts del relat són incorrectes. En ocasions, la nostra memòria ens traeix i és selectiva. Si tornem a l'anàlisi de les nostres dues variables la conseqüència d'aquest biaix és que, en molts d'aquests casos, s'acaba declarant com a record la intenció de vot actual. Com aquest biaix de memòria també està relacionat amb el temps que ha transcorregut entre el treball de camp i la convocatòria electoral, el que acabem observant és que a mesura que avança la legislatura l'evolució del record de vot estarà esbiaixada pels canvis en la intenció de vot.

Aquest efecte té la màxima expressió en el cas del PSC i, per tant, és l'exemple que s'exposa a continuació. Com s'observa en el Gràfic 9, quant més baix és el percentatge d'intenció de vot al partit més baix és també el record d'haver-lo votat. La línia de tendència es clara i comprovem com la R^2 és relativament alta 0,6239¹¹.

¹¹ La interpretació d'aquesta dada és que l'associació d'aquestes dues variables explica el 62% de la seva variància.

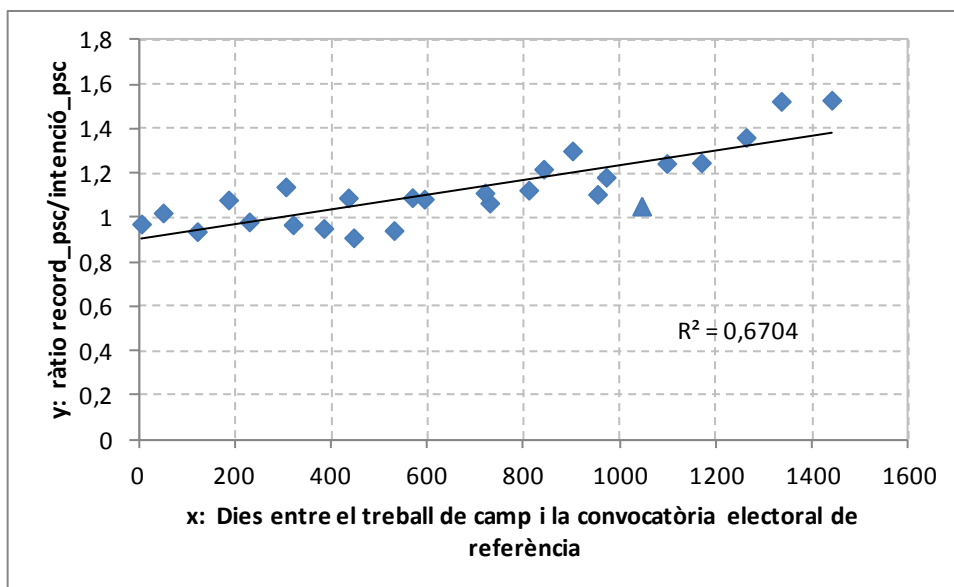
Gràfic 9: Correlació entre el record de vot i la intenció de vot al PSC i els dies transcorreguts



Font: Elaboració pròpia a partir de les dades del Baròmetre d'Opinió Política. Centre d'Estudis d'Opinió de la Generalitat de Catalunya

I com veiem en el Gràfic 10, el pas del temps accentua aquest efecte assolint un coeficient de correlació de Pearson del 0,819 i per tant un valor de la R^2 de 0,6704¹².

Gràfic 10 Correlació entre la distància respecte les darreres eleccions i la ràtio record/intenció de vot al PSC



Font: Elaboració pròpia a partir de les dades del Baròmetre d'Opinió Política. Centre d'Estudis d'Opinió de la Generalitat de Catalunya

Així doncs, queda il·lustrat com el record de vot, que hauria de ser una característica estable de les persones entrevistades, evoluciona amb la intenció de vot i amb el pas del temps. Es produeix una igualació del record perquè quadri amb la intenció de vot. Aquest fet es dona més entre electors

¹² La interpretació d'aquesta dada és que l'associació d'aquestes dues variables explica el 67% de la seva variància

intermitents o que passen d'un partit a un altre en funció de les eleccions. Cal recordar en aquest punt el que ja s'ha exposat a l'apartat del biaix de desitjabilitat social. Serà difícil que es doni entre aquells que tenen un vincle i una proximitat molt forta a un partit determinat. Aquesta observació és, de fet, una pista per detectar aquests efectes. També és per aquest motiu que els qüestionaris acaben farcits de preguntes que tenen com a únic objectiu contrastar la consistència de les respostes i que són essencials per als analistes.

Una darrera observació pel que fa a aquest biaix d'igualació: la seva intensitat varia. Quantes més ganes tinguem d'anar a votar o votar a una candidatura concreta en el present, més recordarem haver-ho fet en el passat.

I finalment, un aspecte més vinculat al biaix de memòria: la confusió que pot existir entre convocatòries electorals de diferent nivell i, per tant, dels seus records de vot i participacions. La causa és que la persona entrevistada potser no ubica correctament l'elecció per la qual s'està preguntant i la confon amb una altra, segurament la més recent, independentment que fos al Congrés, al Parlament o al seu l'Ajuntament. La conseqüència d'aquest biaix en dades d'enquesta és un desajust més gran del record de vot de referència (ex. Parlament) quan una altra elecció de diferent nivell (ex. General o Municipal) està pròxima, de forma que el record declarat s'ajustaria més al de l'elecció més pròxima (General o Municipal) i no a la de referència que volíem saber (Parlament).

La sèrie del BOP no permet arribar a cap conclusió en aquest sentit atès que és massa curta. Però, per exemple, si que s'observa en la sèrie de record de vot al Parlament de Catalunya (Gràfic 2) una sobtada pujada del record de vot del PSC just després del les eleccions Generals de març 2008 en les quals va guanyar el PSOE a Espanya. Concretament el record de vot declarat del PSC en aquell BOP era del 26,3%, dada que representa el màxim de la sèrie de 26 baròmetres, essent el record de referència 14,96% (Parlament) i el 39,1% (Generals). De tota manera, aquest és un exemple molt forçat perquè segurament també s'hi afegeix l'efecte *carro guanyador* pel fet que el PSOE fos el partit vencedor d'aquells comicis.

5. Discussió i conclusions

Com ja hem vist, la participació i el record de vot no es registren adequadament per diversos motius: l'eina de mesura (limitacions de l'enquesta) i la resposta de les persones entrevistades per l'efecte de la desitjabilitat social (ens agrada donar una imatge de nosaltres socialment acceptable, apropiada i positiva), l'espiral del silenci (ens és més fàcil adherir-nos a l'opinió majoritària) i l'error de memòria (no recordem o ho fem d'una forma imprecisa o incorrecta). Tots ells interactuen durant la recollida de les dades i, en ocasions, resulta pràcticament impossible aïllar-los.

Tots aquests factors no volen dir que l'enquesta estigui mal feta, sinó que, com tota eina de mesura, té errors associats. La possible no representativitat de la mostra final no pot ser l'únic element que expliqui la discrepància entre les dades oficials i d'enquestes com ho demostra el progressiu augment de la diferència amb el pas del temps i que és clarament producte dels canvis d'opinió de les persones que responen els qüestionaris i del context sociopolític de cada onada. L'ocultació de la veritat, la imprecisió o les mentides són senyals que s'han de saber interpretar i no tenen res a veure amb la qualitat de la mostra finalment entrevistada. Cal coneixement i experiència per identificar els biaixos i interpretar-los adequadament per arribar, si és el cas, a una estimació de vot solvent. Tot aquest procés d'anàlisi, en argot periodístic, és el que es resumeix en el desprestigiat concepte de *cuina de resultats*.

Ara imaginem que volem que el record de vot de cada enquesta que es faci s'ajusti a les dades oficials. Tenim dues opcions: ponderar a posteriori o establir que el record és una quota més de mostreig. I arribats a aquest punt, ens podem preguntar: és correcte forçar aquest ajust? En el cas de fer-lo, seria millor l'anàlisi posterior de les dades? Els resultats s'ajustarien més a l'opinió real del nostre univers? De fet, aquesta recomanació arriba al CEO pràcticament cada cop que es presenta una onada del Baròmetre. La variabilitat de la resposta a la pregunta de record de vot declarat, ja pot apuntar una resposta. Quin sentit té ajustar les dades a un paràmetre tan canviant? Com s'ha vist, el record de vot declarat és voluble durant tota la legislatura i, per tant, per a cada baròmetre s'han de calcular uns coeficients de ponderació diferents per ajustar les dades als resultats reals de l'anterior convocatòria electoral. Aquesta ponderació a posteriori només és necessària quan determinats partits tenen un vot ocult tan important que faci necessari corregir-lo d'una forma mecànica. Un cop aplicats els coeficients de ponderació es pot observar que, en realitat, no canvia substancialment el resultat de la majoria de les preguntes del qüestionari. Per tant, en essència, l'opinió dels enquestats no varia, tret d'alguna pregunta molt relacionada amb el comportament electoral. En aquests casos, la variació no acostuma a superar els quatre punts percentuals.

Però, què passa quan una de les variables més importants és tan imperfecta. Pot ser quota una variable dependent i subjectiva? Ja s'ha vist que el record es va ajustant a la intenció de vot a mesura que avança la legislatura. Per tant, quin sentit té realitzar el mostreig a partir d'unes quotes que s'ajusten a uns fets i un temps passat. L'anàlisi de molts dels biaixos descrits indica que el present cancel·la el passat. I és en aquest punt de l'anàlisi on es pot trobar un argument definitiu. Quin sentit

té forçar per quota una situació que ja no és o és tan difusa i inconsistent en la ment de les persones entrevistades?

Per concloure, les preguntes de participació i de record de vot s'haurien d'analitzar com unes preguntes d'opinió més, com qualsevol altra de les que hi ha al qüestionari. Preguntes fonamentals, però una opinió més expressada per telèfon a un desconegut. Per què una pregunta d'opinió i no factual o objectiva? Doncs perquè com hem vist és molt sensible al clima polític i la conjuntura mediàtica durant el treball de camp (per ex. casos de corrupció i relacions Catalunya amb Espanya) També cal tenir present que la dada estadísticament més rellevant d'una enquesta pot no ser el valor en percentatge d'una determinada resposta, si no la seva evolució en el temps. D'aquí la necessitat de disposar de baròmetres de qualitat que repiquin, amb la mateixa metodologia, les mateixes preguntes al llarg dels anys, i que les mesurin de forma vàlida i fiable.

Sembla clar que un percentatge significatiu de les persones contesten les enquestes de forma imprecisa i, per tant, es pot considerar que les respostes sobre intenció de vot són més fiables que les de record de vot. Llavors, quina és la virtut de la pregunta de record de vot? Doncs aquesta variable és la principal font d'informació sobre comportament electoral que tenim els analistes i ens ajuda a mesurar la fidelitat dels electors i a reforçar la consistència de les variacions a l'alça o a la baixa de la intenció de vot a una candidatura. La seva resposta ens acaba donant una informació molt valuosa de la fortalesa d'un partit, del seu estat de salut i de la seva reputació. En aquest sentit, es pot concloure que és la fortalesa dels partits en cada moment històric la que realment fa que aflori el record de vot passat (Barrerio 2010).

Com hem vist, massa biaixos intervenen a l'hora de recordar i contestar un qüestionari com per pretendre que tot s'ajusti a la realitat. Això no és pot imputar a un error de les enquestes. És un reflex de la condició humana.

6. Referències

CEA D'ANCONA, M^a Ángeles (2004): *Métodos de encuesta. Teoría y práctica, errores y mejora*, Madrid: Editorial Síntesis.

BALAGUER, Jaime (2010): "El recuerdo de vot en España. Un anàlisis del periodo 1996-2008", *Revista Internacional de Sociología (RIS)* Vol.68, núm 3, 637-677.

BARREIRO, Belén (2010): "Las diez tesis sobre las encuestas demoscópicas". Conferència com a President del *Centro de Investigaciones Sociológicas (CIS)*, al *Fórum de la nueva sociedad* (Madrid, 23 de juny de 2010. Accessible a l'enllaç www.luisarroyo.com/2010/06/23/las-diez-tesis-sobre-encuestas-de-belen-barreiro/

DUFF, Brian; HANMER, Micheal J.; HOPARK, Won; y WHITE, Ismailk (2007): "Good excuses: understanding who votes With an improved turnout question", *Public Opinion Quarterly*, Vol. 71, núm. 1, 67–90.

NOELLE-NEUMANN, Elisabeth (1977): *La Espiral del silencio. Opinión pública: nuestra piel social*, Barcelona: Paidós (1995).

