

**Pla d'Ordenació Urbanística Municipal
de Palafrugell**

ANNEX III

**Anàlisi del Paisatge
Estudi de Qualitat Paisatgístic-Ambiental**

Redactor:

AJUNTAMENT DE PALAFRUGELL

XC ARQ-URB, S.L.U.

OCTUBRE 2006

ANÀLISI DEL PAISATGE

ESTUDI DE LA QUALITAT PAISATGÍSTICO-AMBIENTAL DEL S.N.U. DE PALAFRUGELL



Laboratori d'Anàlisi i Gestió del Paisatge
Universitat de Girona

ANÀLISI DEL PAISATGE

ESTUDI DE LA QUALITAT PAISATGÍSTICO-AMBIENTAL DEL S.N.U.
DE PALAFRUGELL

Josep Pintó Fusalba & Carolina Martí Llambrich



Laboratori D'Anàlisi i Gestió del Paisatge
Universitat de Girona

NOVEMBRE 2006

ÍNDEX

1. **1. Presentació**
2. **2. Bases teòriques**
3. **3. Anàlisi del paisatge**

Litologia Relleu Pendants Estructura ecològica Unitats de paisatge: zones geomorfològiques Evolució de les cobertes del sòl 1957-1980-2003 Evolució de la vegetació espontània 1957-1980-2003 Evolució de l'espai agrícola 1957-1980-2003 Unitats de paisatge: «paratges».

4. Avaluació i diagnosi del paratges

Descripció del mosaic paisatgístic
Punts febles/amenaces
Punts forts
Recomanacions
Avaluació escènica i ambiental

5. Recomanacions finals

Paisatges de qualitat
Punts crítics
Recomanacions finals

PRESENTACIÓ

La història del desenvolupament de les societats humanes és també la història de la transformació del medi. Cada moment històric es caracteritza per unes determinades formes de relació entre la societat i el medi ambient natural que cristal·litzen en la generació d'una estructura territorial que es posa de manifest en el paisatge visible.

Darrerament, les àrees urbanes i el litoral estan sotmesos a una dinàmica territorial caracteritzada entre d'altres processos per la fragmentació del paisatge. Antics paisatges agroforestals d'extensió i continuïtat notables es veuen parcelats i subdividits en retalls i fragments de petites dimensions a causa de la progressiva i desorganitzada ocupació del territori. Menys hectàrees d'espais lliures o oberts, en contraposició als urbans o molt artificialitzats, significa menys quantitat i diversitat d'hàbitats per a totes les espècies. Però l'ocupació extensiva del territori no només redueix el número i les dimensions dels boscos, per exemple, sinó que provoca la seva fragmentació i dona lloc a una configuració del paisatge poc dotada pel manteniment de les funcions ecològiques.

Els efectes de la reducció i la fragmentació dels espais naturals no es circumscriuen estrictament sobre els components del medi natural sinó que modifiquen també les formes de relació entre les persones i la natura. La progressiva desaparició dels espais agroforestals que s'interposen entre els nuclis urbans dificulta disposar d'indrets on a través de la passejada, la contemplació, la pràctica d'algun tipus d'exercici a l'aire lliure, l'observació o l'estudi, s'ajudi a guanyar un esperit d'apreci i respecte per l'entorn natural. Tanmateix, els espais naturals proporcionen un paisatge gratificant des d'un punt de vista estètic, a més de proporcionar significants de tipus històric i cultural que ajuden a construir l'experiència de pertinença a un lloc.

El paisatge és també una seqüència de plans que van des de la panoràmica fins el detall, i una cruïlla de mirades que l'observen des d'un context històric i cultural. És en relació amb aquest vessant visual del concepte de paisatge, que inclou els valors atorgats i la percepció íntima, que s'han d'incorporar les aportacions de les aproximacions de diverses disciplines afectuades des de una perspectiva humanista: la presa en consideració de la imatge subjectiva del paisatge que cada individu es construeix en funció de les seves experiències vitals ambiental i la conceptualització del paisatge com a lloc, amb una càrrega de significats tant de tipus individual com col·lectiu.

La caracterització de l'estructura paisatgística i les tendències evolutives dels patrons espacials del paisatge és un tema de gran importància per l'ordenació del territori i la gestió del medi ambient, amb una incidència especial en la gestió de la biodiversitat, una de les principals problemàtiques ambientals actuals. Per altra banda, la fragmentació del paisatge i la seva tendència recent a persistir i augmentar els seus efectes fa que sigui necessària una política activa de conservació i millora d'aquells mosaics paisatgístics que a més dels seus valors escènics són peces estratègiques en el manteniment de la qualitat ambiental del territori.

D'acord amb les premisses exposades, en aquest estudi s'ha pretès efectuar una anàlisi i una proposta de pautes de gestió del paisatge del SNU de Palafrugell amb la intenció de remarcar els valor paisatgístics del territori, escènics i ambientals, sense en cap cas pretendre que les propostes de conservació i millora que s'efectuen pretenguin fossilitzar el territori, sinó més aviat una forma complementària de copsar-lo, tot tenint en compte el paisatge, el gran oblidat fins ara en la ordenació del territori. Així el procés que s'ha seguit en l'elaboració d'aquest estudi es pot sintetitzar en les tres fases principals següents:

a) Anàlisi del mosaic paisatgístic i identificació i cartografia de les unitats de paisatge de primer nivell -«paratges»-.

En aquesta fase s'ha efectuat un reconeixement del SNU de Palafrugell sobretot pel que fa als elements biofísics i antròpics presents en el territori i el seu paper en la configuració del paisatge. També s'han tingut en compte les relacions ecològiques de tipus horitzontal que s'estableixen entre les diferents peces que integren el mosaic.

Donat que el paisatge és un sistema dinàmic i sotmès al canvi com a resultat de la interrelació dels elements, agents i processos que actuen sobre el territori s'ha cregut convenient analitzar quina ha estat la seva evolució en els darrers 50 anys.

Els resultats de la fase d'anàlisi s'han plasmat en els mapes següents:

contextualització del municipi en les unitats de paisatge fisiogràfic, litologia, relleu, pendents, estructura ecològica, zones de relleu, evolució de les cobertes del sòl 1957-1980-2003, evolució de la vegetació espontània 1957-1980-2003, evolució de l'espai agrícola 1957-1980-2003, unitats de paisatge («paratges»).

b) Avaluació i diagnosi dels «paratges».

Un cop identificats els paratges s'ha realitzat una avaluació de la configuració visual i dels valors ambientals presents en cadascun d'ells per identificar i localitzar tant els aspectes més problemàtics com els mosaics paisatgístics de més qualitat.

També s'ha efectuat una diagnosi del seu estat paisatgístic a partir de la identificació dels aspectes més remarcables o punts forts així com dels punts febles o amenaces.

Els resultats d'aquesta fase s'han materialitzat en la confecció d'unes fitxes-resum per a cada «paratge» on es resumeixen els resultats de l'avaluació, les característiques del mosaic, els punts forts, les amenaces i les recomenacions de tipus general.

c) Recomenacions orientades a la conservació i la millora del paisatge.

En aquesta darrera fase s'han identificat i cartografiat aquells mosaics paisatgístics de més valor, tant pel que fa a la configuració escènica com ambiental.

S'han individualitzat també els principals punts crítics per que fa a la millora del paisatge.

Els resultats s'han plasmat en una cartografia dels paisatges de qualitat i en la confecció d'unes fitxes resum de cadascun dels punts crítics, on s'especifiquen les recomenacions per a disminuir el seu impacte paisatgístic.

BASES TEÒRIQUES I METODOLOGIA

El concepte de paisatge utilitzat en aquest estudi es fonamenta, per una banda, en una llarga tradició geogràfica compromesa en la identificació d'unitats coherents en les quals poder subdividir una superfície terrestre que és marcadament heterogènia. Així, el paisatge fa referència a una secció o part d'un territori que, tant en el camp com per mitjà de la fotointerpretació, pot ser entesa com un tot i reconeguda com una estructura integrada que es distingeix de les unitats veïnes (Mather & Sdasyuk, 1991; Doing, 1991).

Per altra banda, atribuïm al paisatge dos components principals: un primer, de caràcter marcadament visual, fa referència a la morfologia, a la forma del territori, a l'entorn percebut pels sentits, a la panoràmica que s'obre en front dels ulls, al paisatge més relacionat amb l'accepció corrent del terme i que està en deute amb les obres dels pintors paisatgistes que tant van contribuir a la seva popularització. Una concepció relacionada amb el que molts arquitectes actuals en diuen «paisatgisme». Aspecte extern que el geògraf alemany Karl Ritter, a la primera meitat del segle XIX, conceptualitzava com la «forma del paisatge» o, darrerament, l'ecòleg paisatgista González Bernáldez (1981) formulava com el «fenosistema o la part visible dels ecosistemes». L'altre component és de tipus sistèmic, fa referència a l'estructura del paisatge, a les forces que el condicionen, al funcionament integrat, a la interrelació dels elements biofísics i socioeconòmics en complexes combinacions. A la trama invisible d'interrelacions establertes pels elements del paisatge que són les responsables de la seva morfologia visible, a la «norma del paisatge» segons Ritter, o el «criptosistema» segons González Bernáldez (1981). Aquestes interrelacions entre els elements naturals, socioeconòmics i culturals que es volen posar de manifest són, en darrera instància, les responsables de les formes externes, de la morfologia, de la fesomia que mostra el paisatge, a més de controlar l'evolució del conjunt (Martínez de Pisón, 1998).

Així, el paisatge d'un territori sotmès a un determinat clima està constituït per un relleu modelat sobre els materials litològics, el mantell edàfic, la coberta vegetal, la fauna, les aigües superficials i subterrànies, i els elements d'origen antropogènic tal com àrees de conreu, espai construït, vies de comunicació, etc. El paisatge és alterat per l'acció de perturbacions de tipus natural o antròpic que es manifesten en aquella àrea i, per tant, és el resultat de processos de canvi interns i externs que constitueixen la dinàmica del paisatge. L'anàlisi de la dinàmica del paisatge és necessària per explicar el paisatge actual i preveure els canvis futurs.

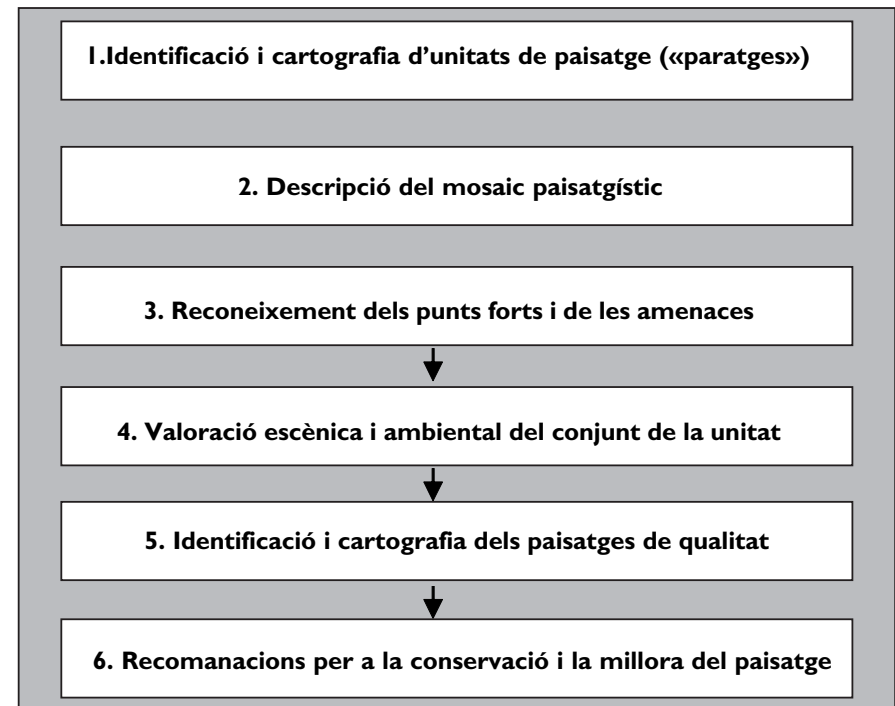
La transformació del paisatge a través del temps es manifesta d'una forma evident per mitjà dels canvis en els usos i les cobertes del sòl, canvis que provoquen modificacions o transformacions en la fesomia del mosaic paisatgístic. Arribat el moment en que la intensitat dels canvis assoleix un determinat grau, el paisatge en el seu conjunt canvia completament. En molts indrets de les àrees litorals, per exemple, en els darrers 50 anys els paisatges litorals naturals han estat substituïts per un paisatge urbanitzat, amb predomini d'edificacions, equipaments i vies de comunicació que han transformat profundament el territori.

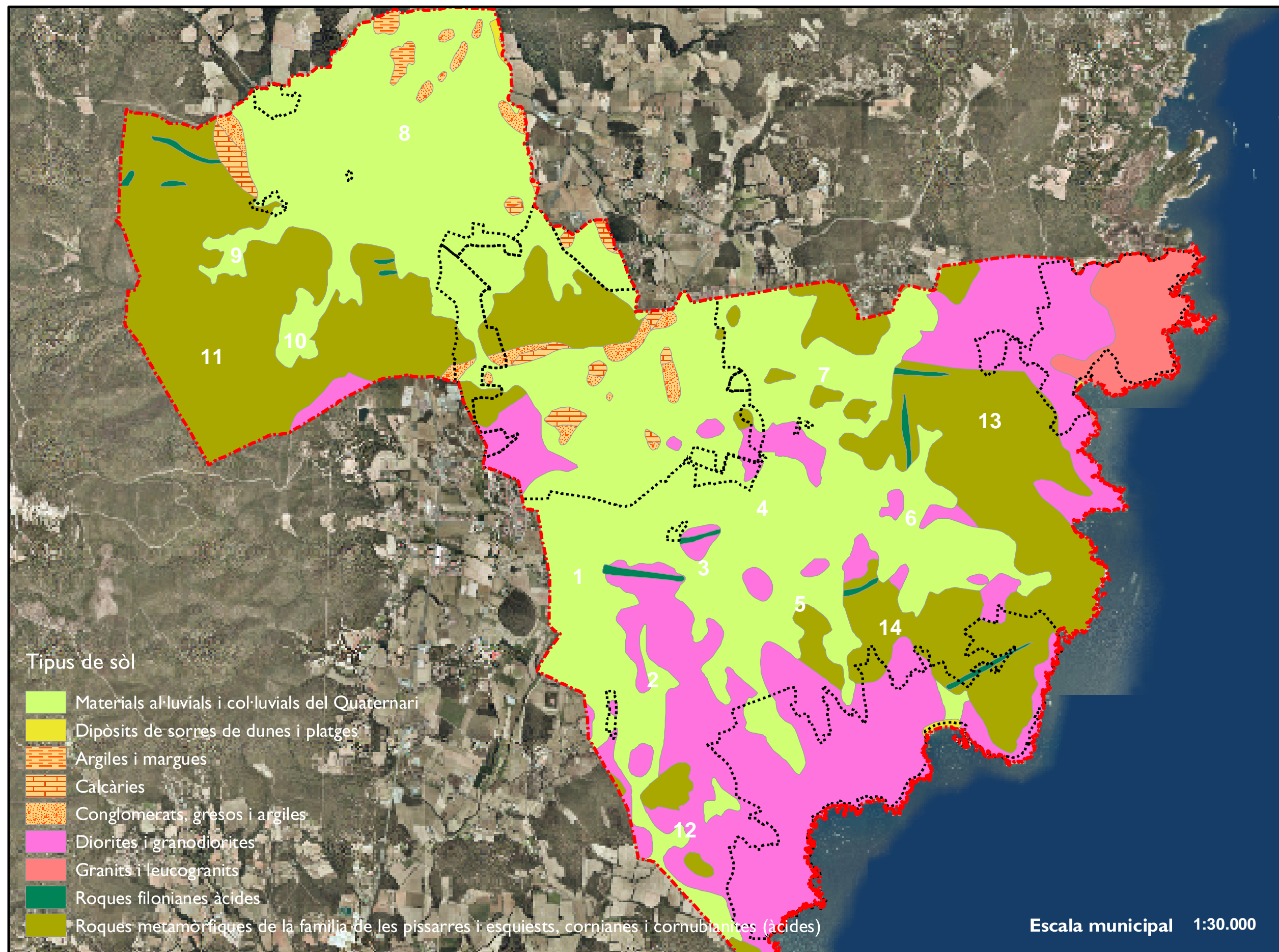
Els canvis en els usos i les cobertes del sòl, com els que s'han citat en el paràgraf anterior, tenen, però, unes conseqüències ambientals rellevants al provocar una degradació dels valors naturals. A més, els efectes de les transformacions en el paisatge es deixen notar sobre el conjunt d'activitats socioeconòmiques de les poblacions humanes localitzades en els espais afectats.

Darrerament l'ecologia del paisatge ha subratllat la importància de la configuració del paisatge sobre el funcionament dels sistemes naturals i, molt especialment, sobre la conservació de la biodiversitat. Es reconeix la importància de les relacions «horitzontals» entre els components del paisatge: fluxos de matèria, energia i informació (aigua, gasos de l'aire, transferència de calor, espècies, etc.) que circulen a través del paisatge, fins aleshores oblidats en favor de l'anàlisi «vertical», gairebé fisiològic, dels ecosistemes. La configuració o estructura del paisatge, entesa com la disposició en l'espai dels seus components (boscos, prats, camps de conreus, nuclis habitats, camins, etc.), relacionada amb atributs de tipus geomètric (superfície, forma, fronteres) i corològic (posició en l'espai, dominància) dona lloc a un determinat mosaic paisatgístic que, a més de caracteritzar i permetre la individualització dels paisatges, condiciona les relacions horitzontals entre els components.

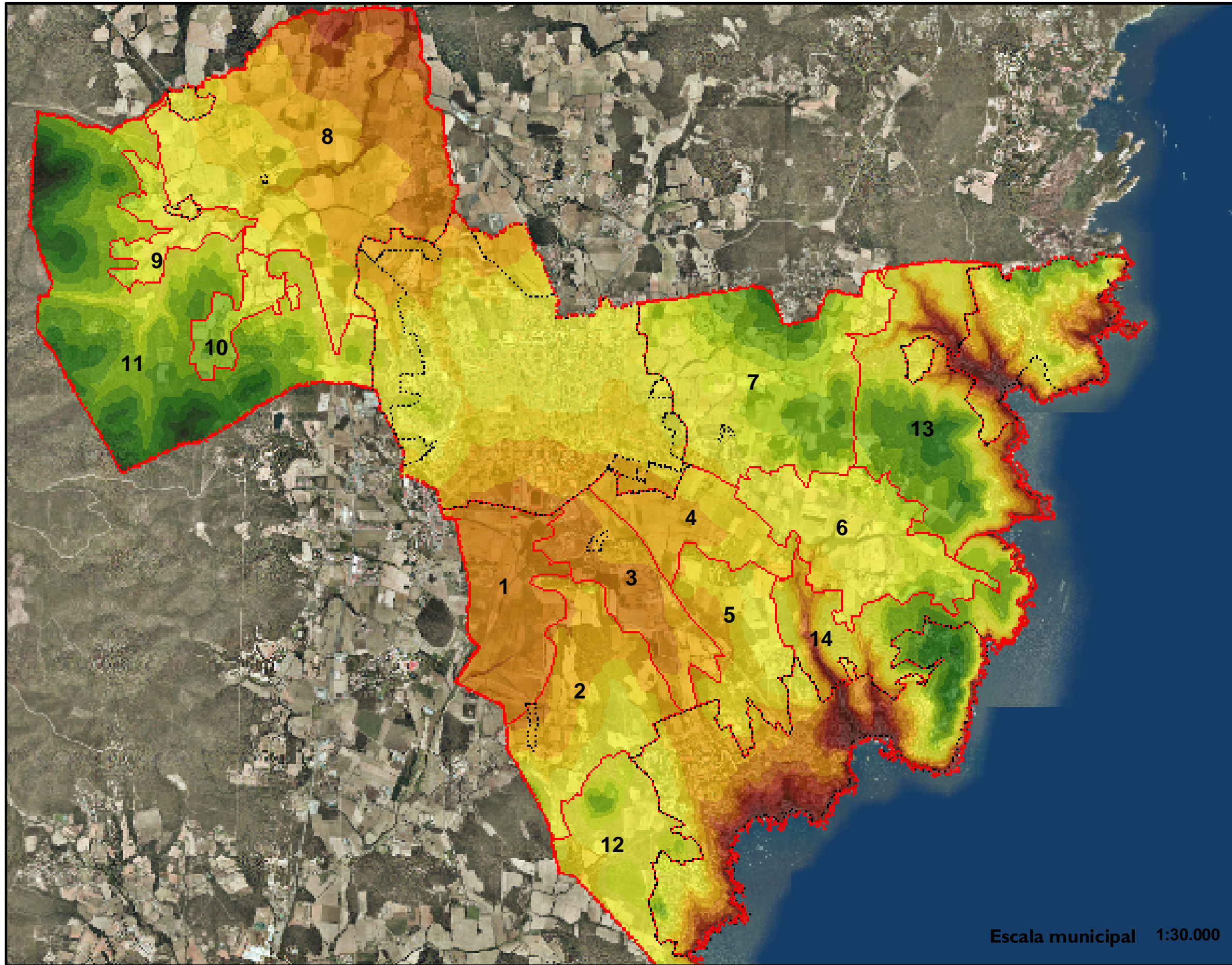
Les anàlisis efectuades des de la perspectiva de la *Landscape ecology* s'han dirigit principalment a buscar solucions a la crisi ambiental que suposa la pèrdua de biodiversitat, a qualsevol escala. La fragmentació dels espais naturals i les seves conseqüències sobre la biota han estat uns dels aspectes més estudiats i que han conduït a la formulació d'estructures del paisatge biològicament sostenibles. Es sosté que la urbanització extensiva del territori condueix a la fragmentació i l'aïllament dels espais naturals, que romanen envoltats d'usos del sòl inhòspits per a la colonització de la vegetació i de la fauna.

El procediment seguit en l'anàlisi del paisatge del SNU de Palafrugell està esquematitzat en l'organigrama següent:

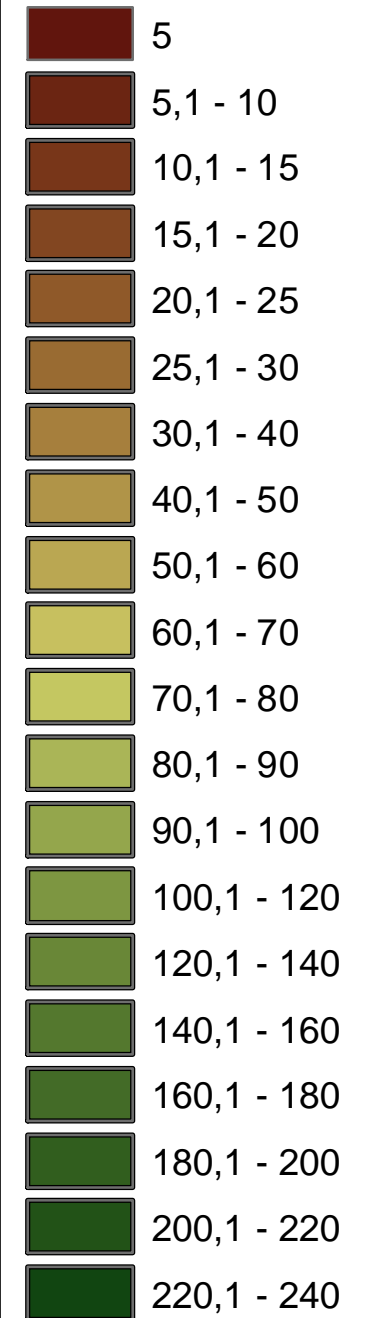




LITOLOGIA

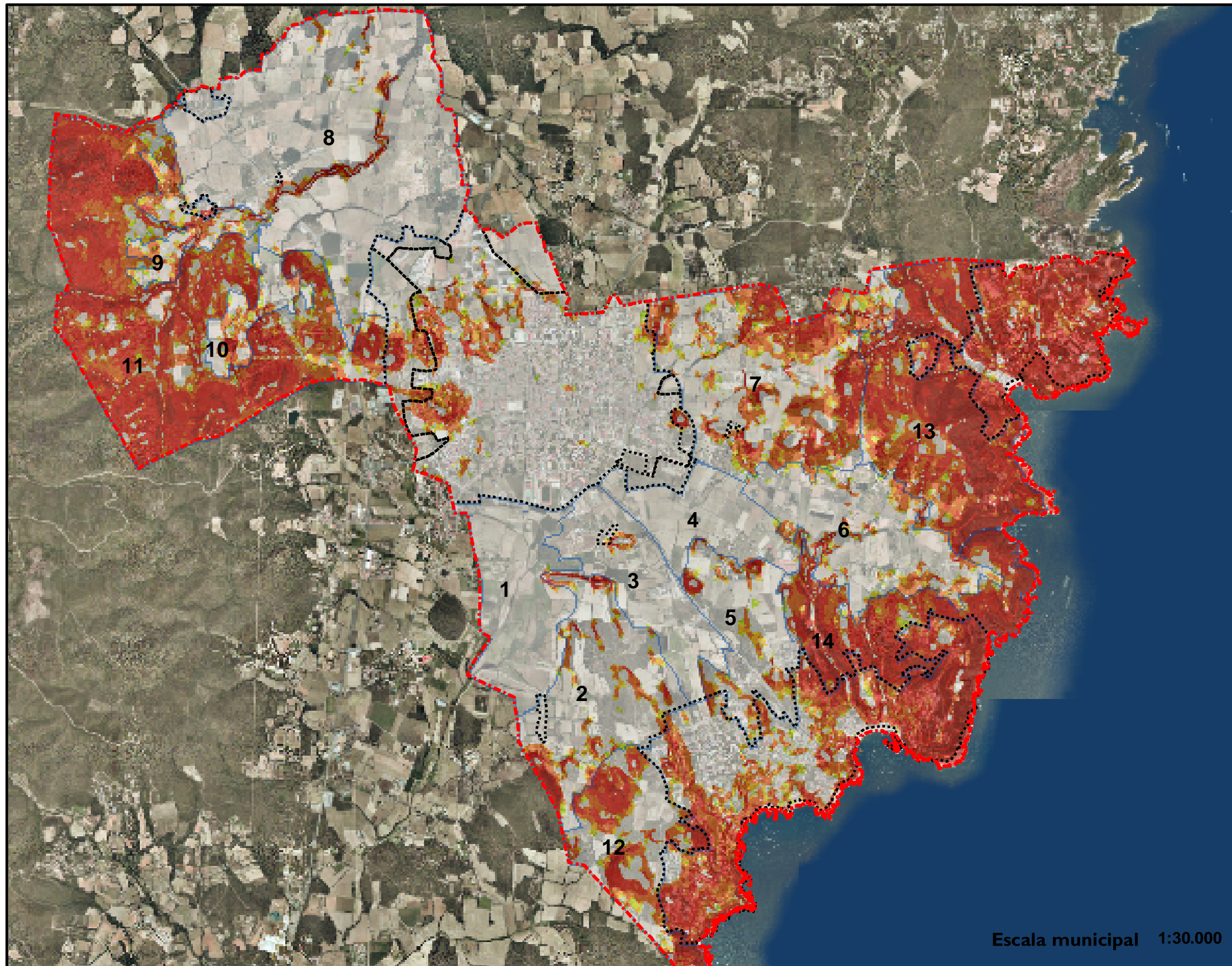


Altituds

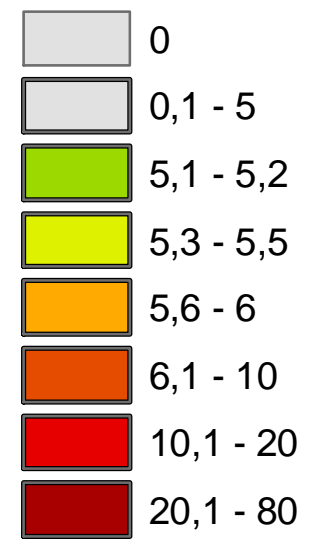


Escala municipal 1:30.000

RELLEU

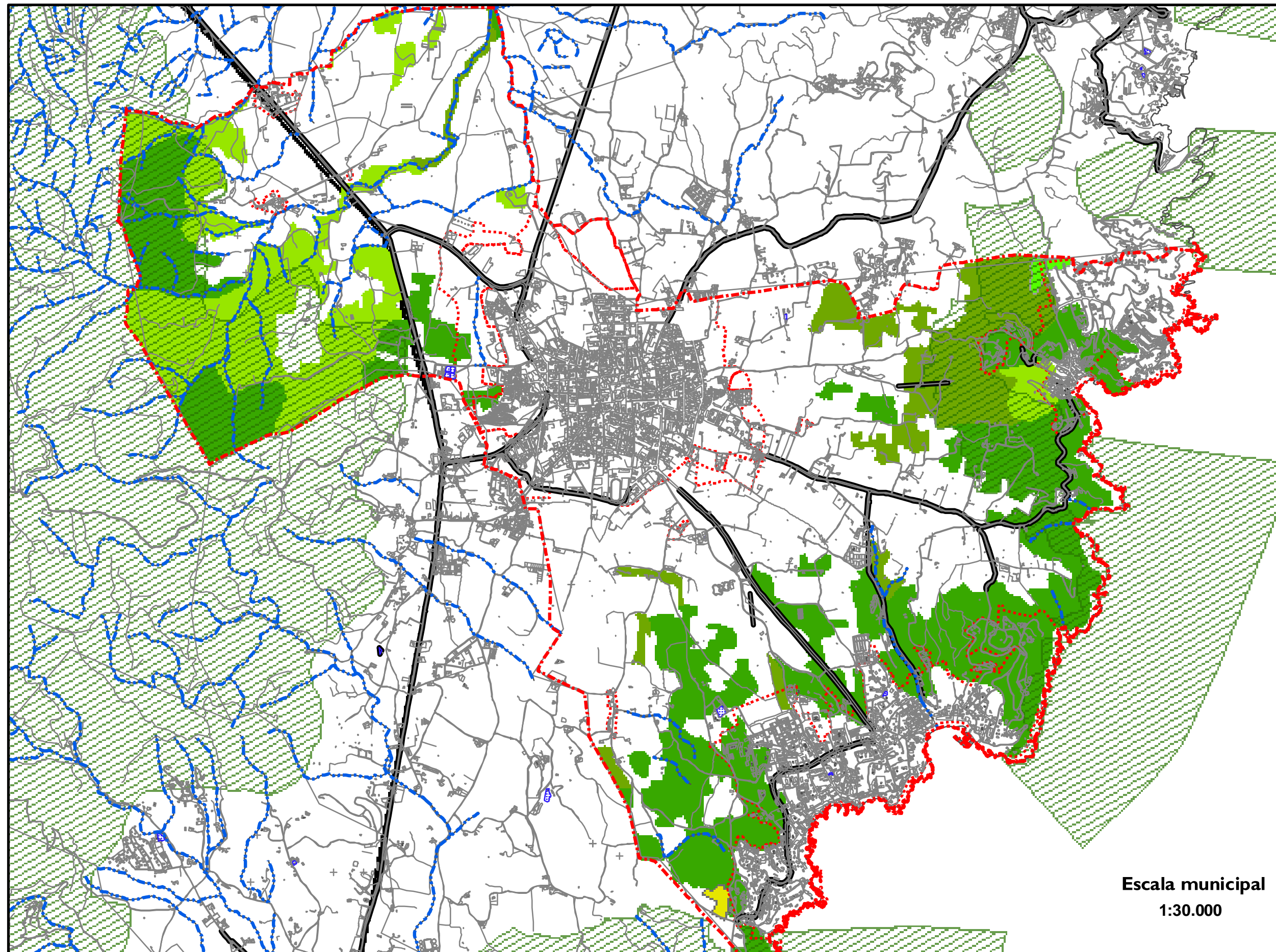


Graus d'inclinació



Escala municipal 1:30.000

PENDENTS



Hàbitats de la xarxa ecològica

- Sureda
- Pineda
- Bosc mixt
- Brolla
- Fenassar
- Torrent

Elements barrera

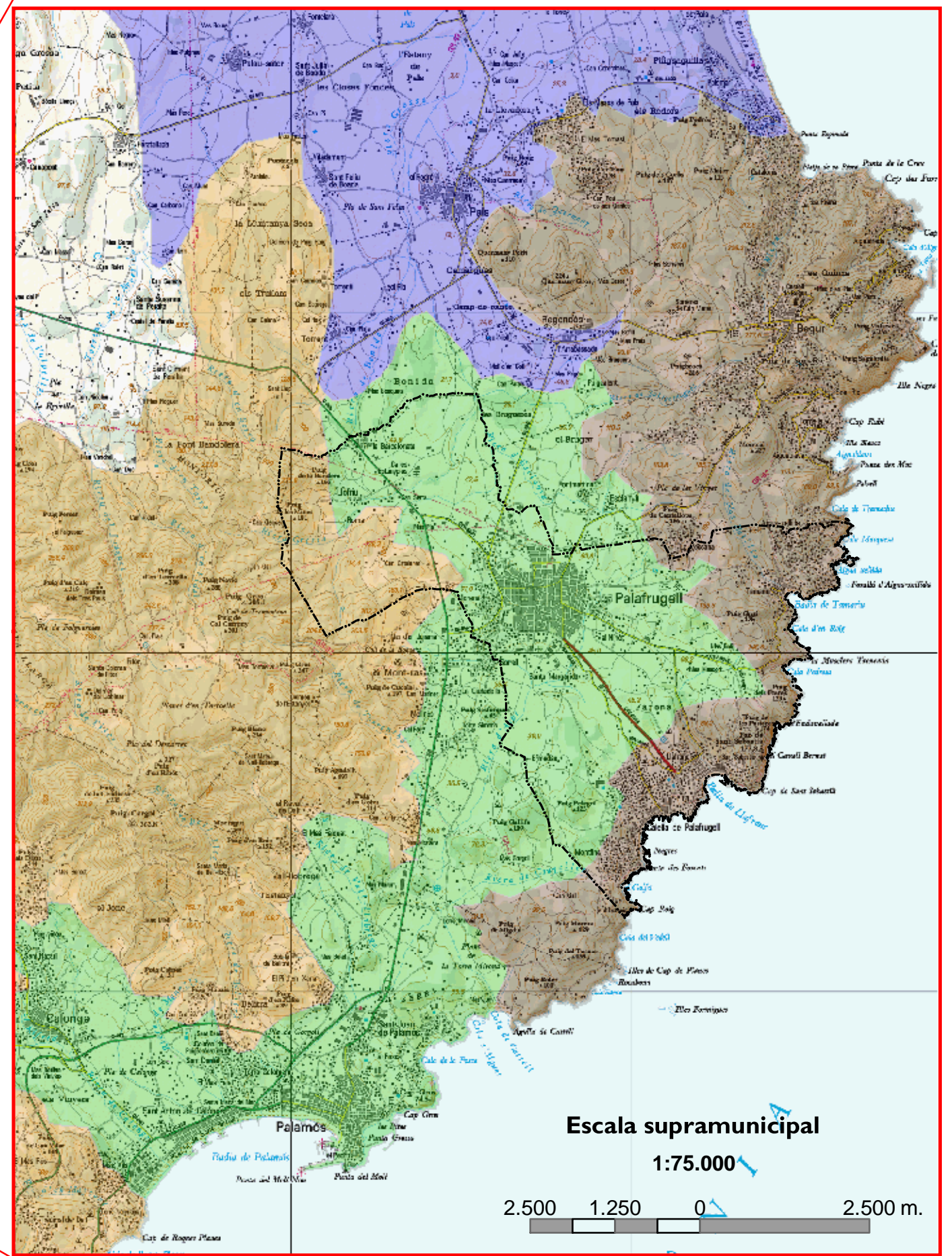
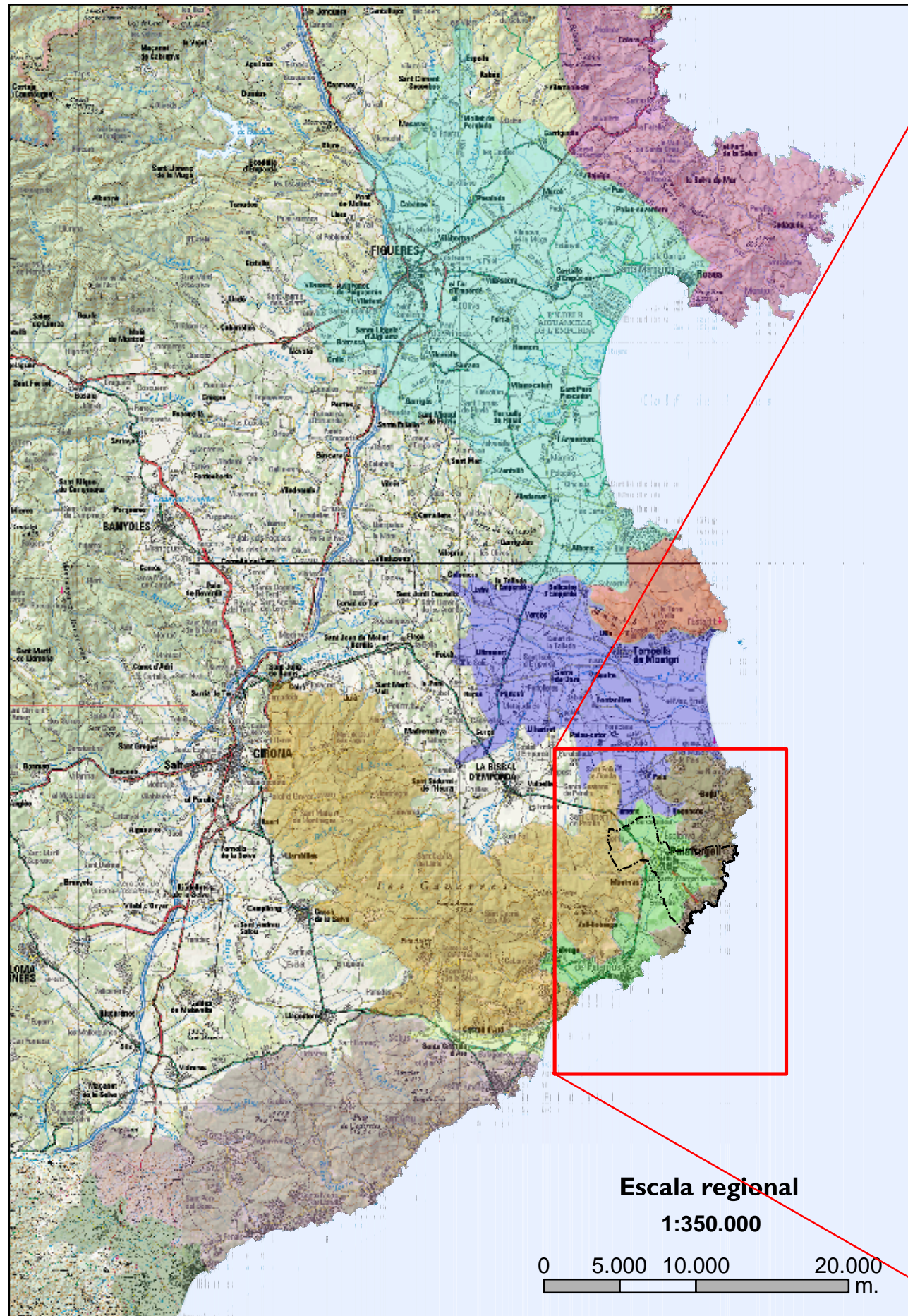
- Espai construït
- Camí o Pista forestal
- Via principal

Delimitació administrativa

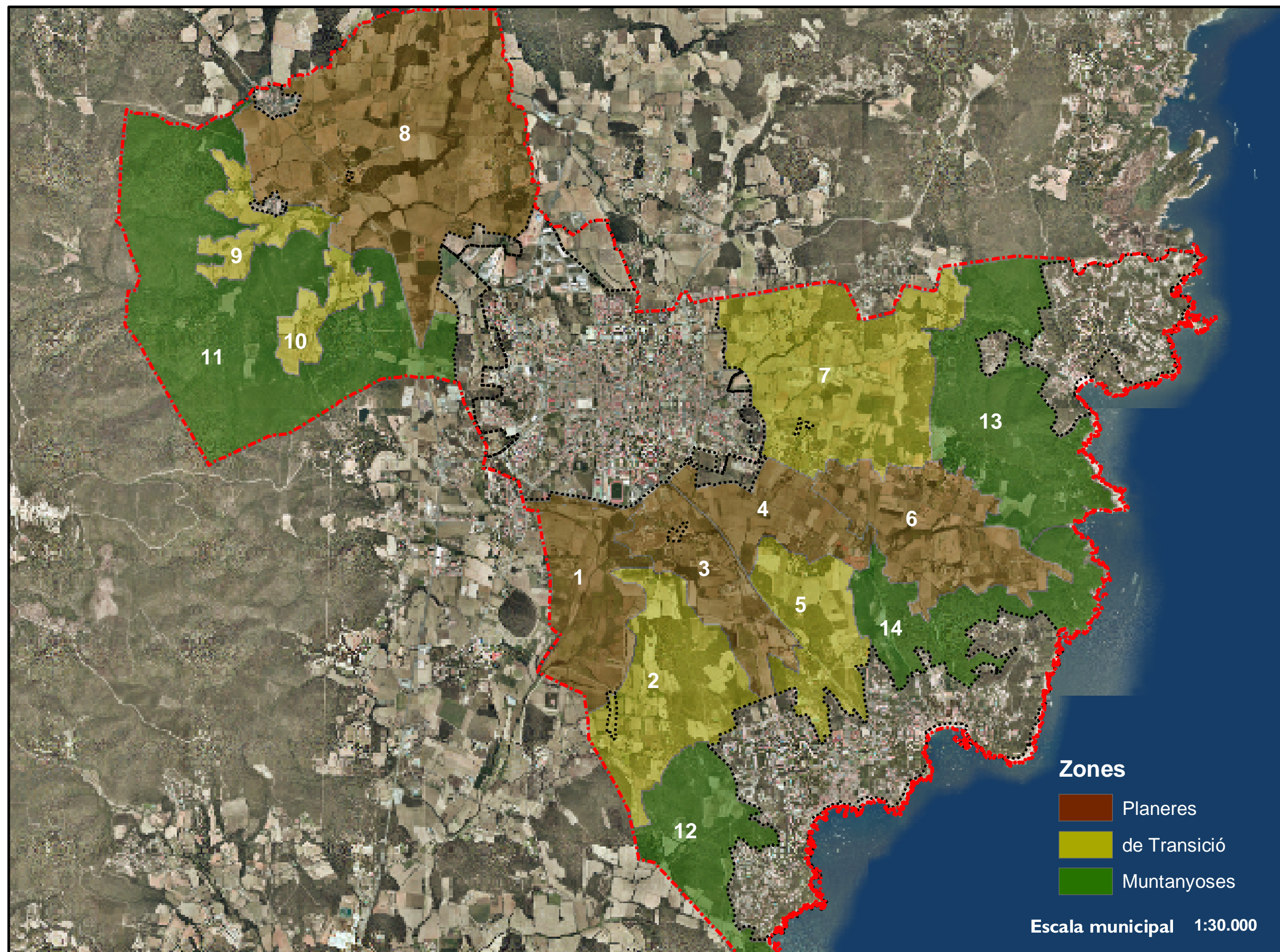
- Límit terme municipal
- Límit SU
- Espai PEIN

Escala municipal
1:30.000

ESTRUCTURA ECOLÒGICA



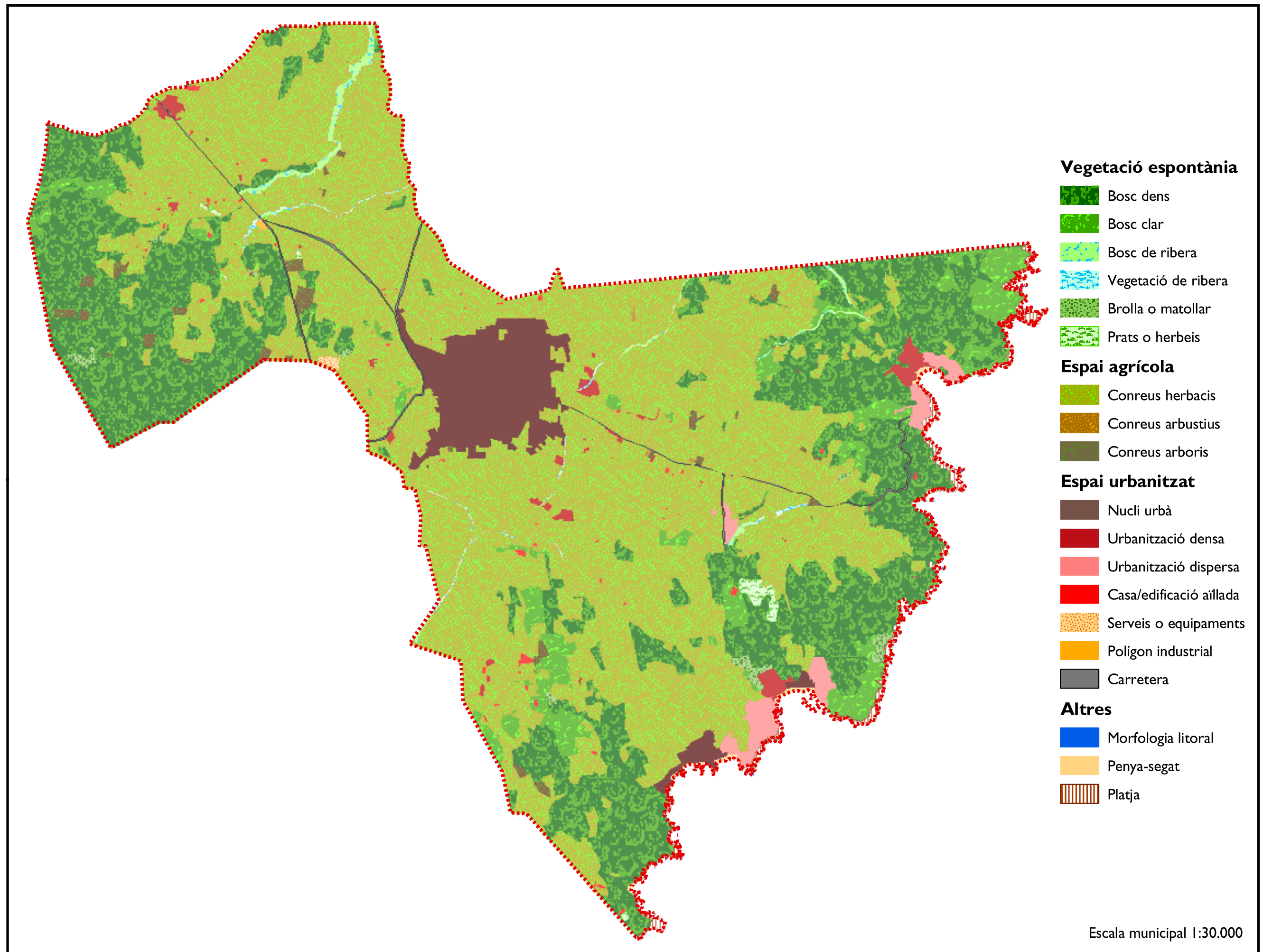
UNITATS DE PAISATGE

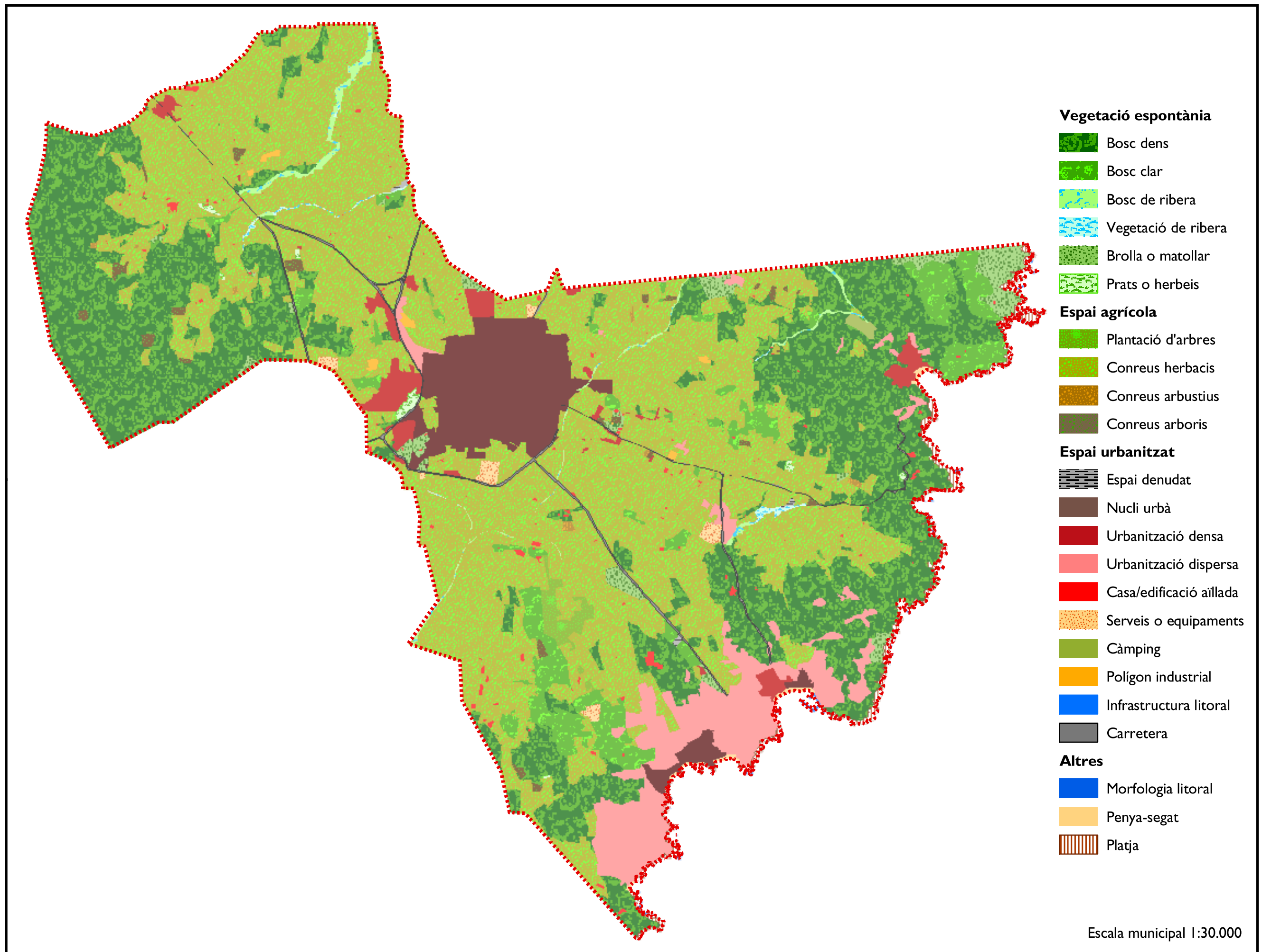


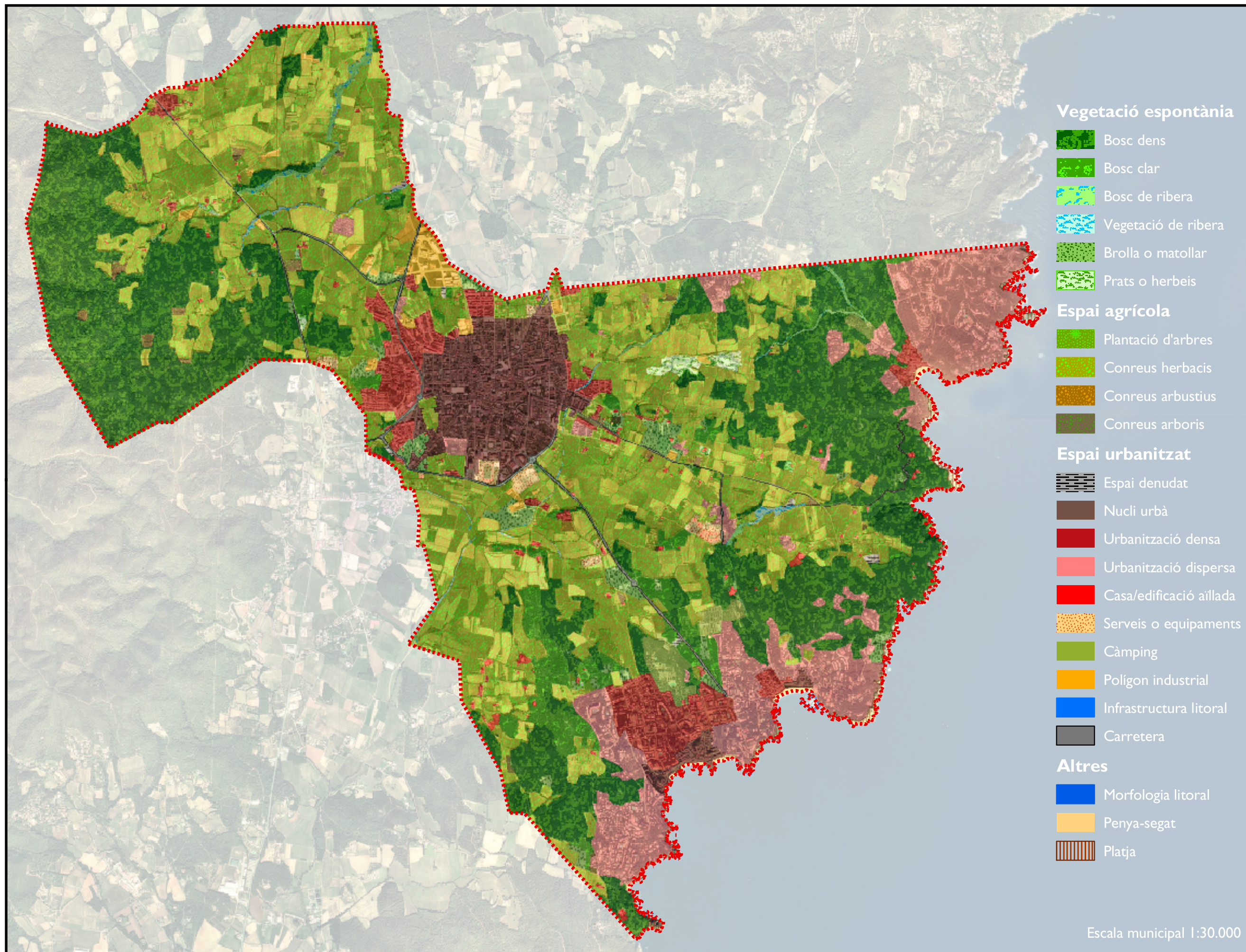
UNITATS DE PAISATGE

EVOLUCIÓ DELS USOS I LES COBERTES DEL SÒL. PALAFRUGELL 1957 - 1980 - 2003

	1956		1980		2003	
Vegetació espontània						
Bosc dens	789,1	29,4%	812,6	30,2%	775,4	28,8%
Bosc clar	126,2	4,7%	131,9	4,9%	90,3	3,4%
Bosc de ribera	16,3	0,6%	20,9	0,8%	16,3	0,6%
Vegetació de ribera	9,8	0,4%	6,4	0,2%	11,0	0,4%
Brolla o matollar	10,4	0,4%	43,6	1,6%	45,8	1,7%
Prats o herbeis	7,6	0,3%	4,8	0,2%	12,6	0,5%
Espai agrícola						
Plantació d'arbres			14,8	0,6%	1,7	0,1%
Conreus herbacis	1472,6	54,8%	1222,3	45,5%	1026,9	38,2%
Conreus arbustius	1,0	0,0%	2,9	0,1%	3,8	0,1%
Conreus arboris	21,3	0,8%	13,8	0,5%	15,1	0,6%
Espai urbanitzat						
Espai denudat			1,6	0,1%	3,3	0,1%
Nucli urbà	122,3	4,5%	138,4	5,1%	146,7	5,5%
Urbanització densa	25,9	1,0%	46,6	1,7%	127,5	4,7%
Urbanització dispersa	30,7	1,1%	145,4	5,4%	272,7	10,1%
Casa o edificació aïllada	10,8	0,4%	16,7	0,6%	18,7	0,7%
Serveis o equipaments	1,7	0,1%	10,3	0,4%	15,7	0,6%
Càmping			2,7	0,1%	24,4	0,9%
Polígon industrial	0,5	0,0%	4,6	0,2%	32,7	1,2%
Infraestructura litoral			0,7	0,0%	0,7	0,0%
Carretera	10,5	0,4%	16,7	0,6%	15,8	0,6%
Altres						
Morfologia litoral	1,1	0,0%	1,1	0,0%	1,1	0,0%
Platja	26,3	1,0%	25,8	1,0%	26,1	1,0%
Penya-segat	4,0	0,1%	4,0	0,1%	4,0	0,1%





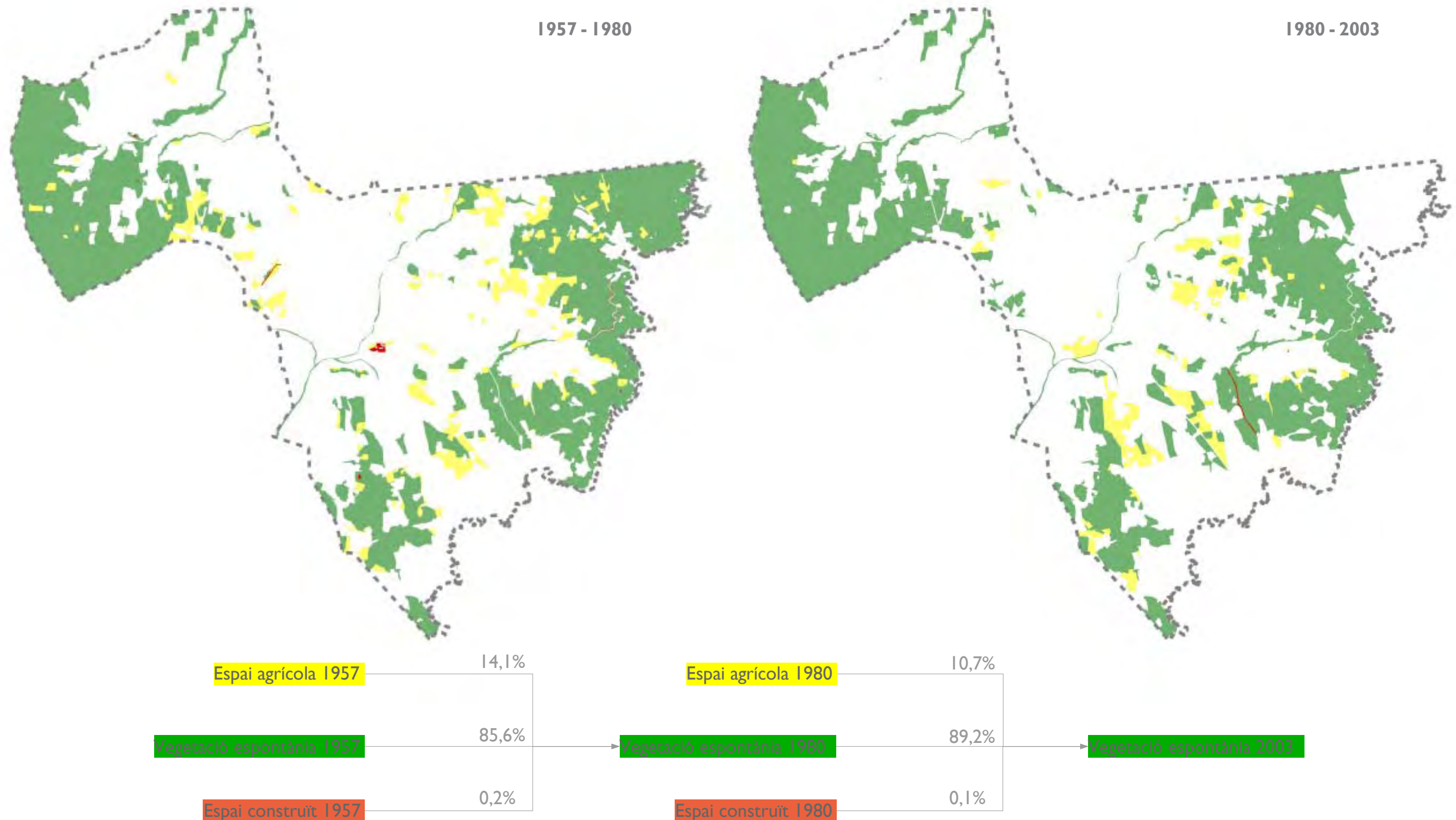


EVOLUCIÓ DE LA VEGETACIÓ ESPONTÀNIA, 1957-1980-2003

Les il·lustracions i els diagrames següents detallen l'augment de l'espai ocupat per vegetació espontània i sobre quins usos s'ha produït.

Mapa de l'extensió de la vegetació espontània l'any 1980. Les diferents taques mostren sobre quins usos de l'any 1957 ha crescut la superfície augmentada (sobretot espai agrícola).

Mapa de l'extensió de la vegetació espontània l'any 2003. Les diferents taques mostren sobre quins usos de l'any 1980 ha crescut la superfície augmentada (sobretot espai agrícola).

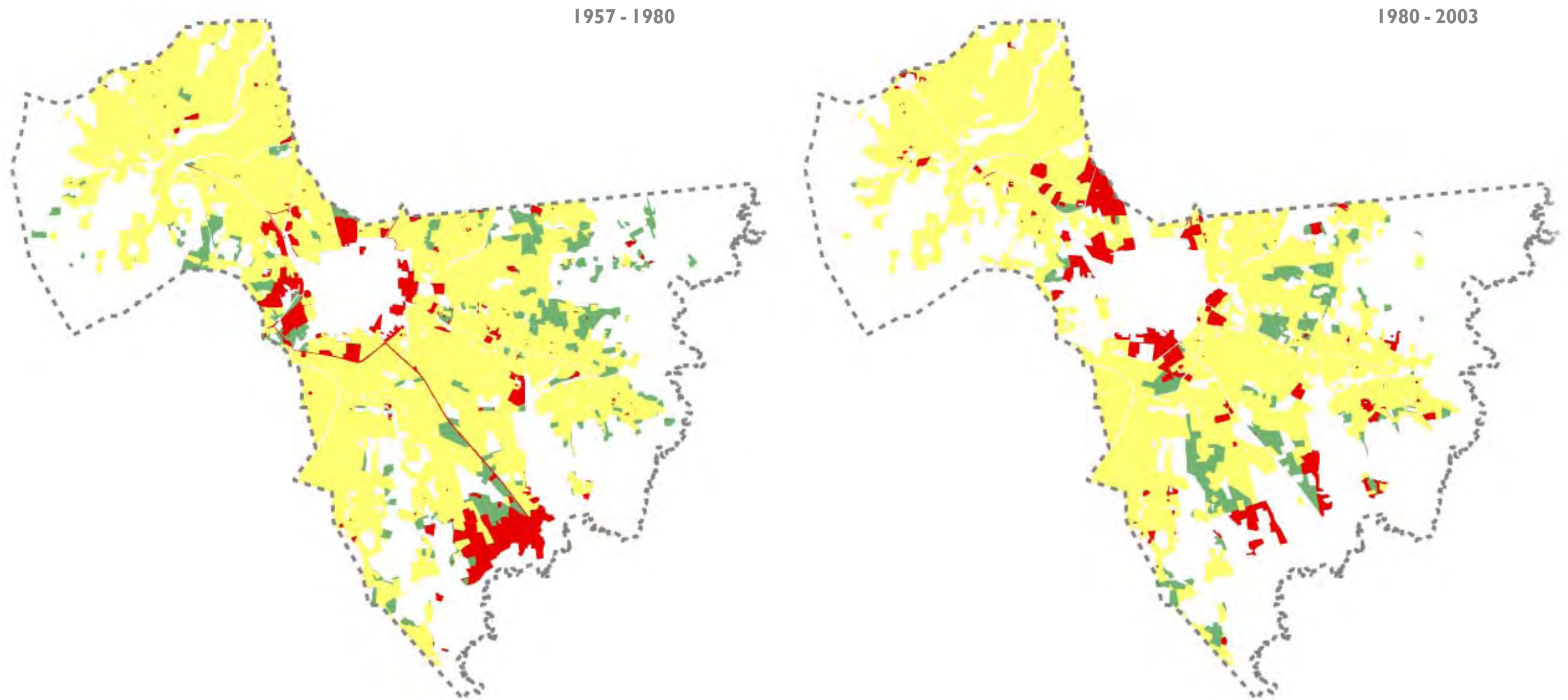


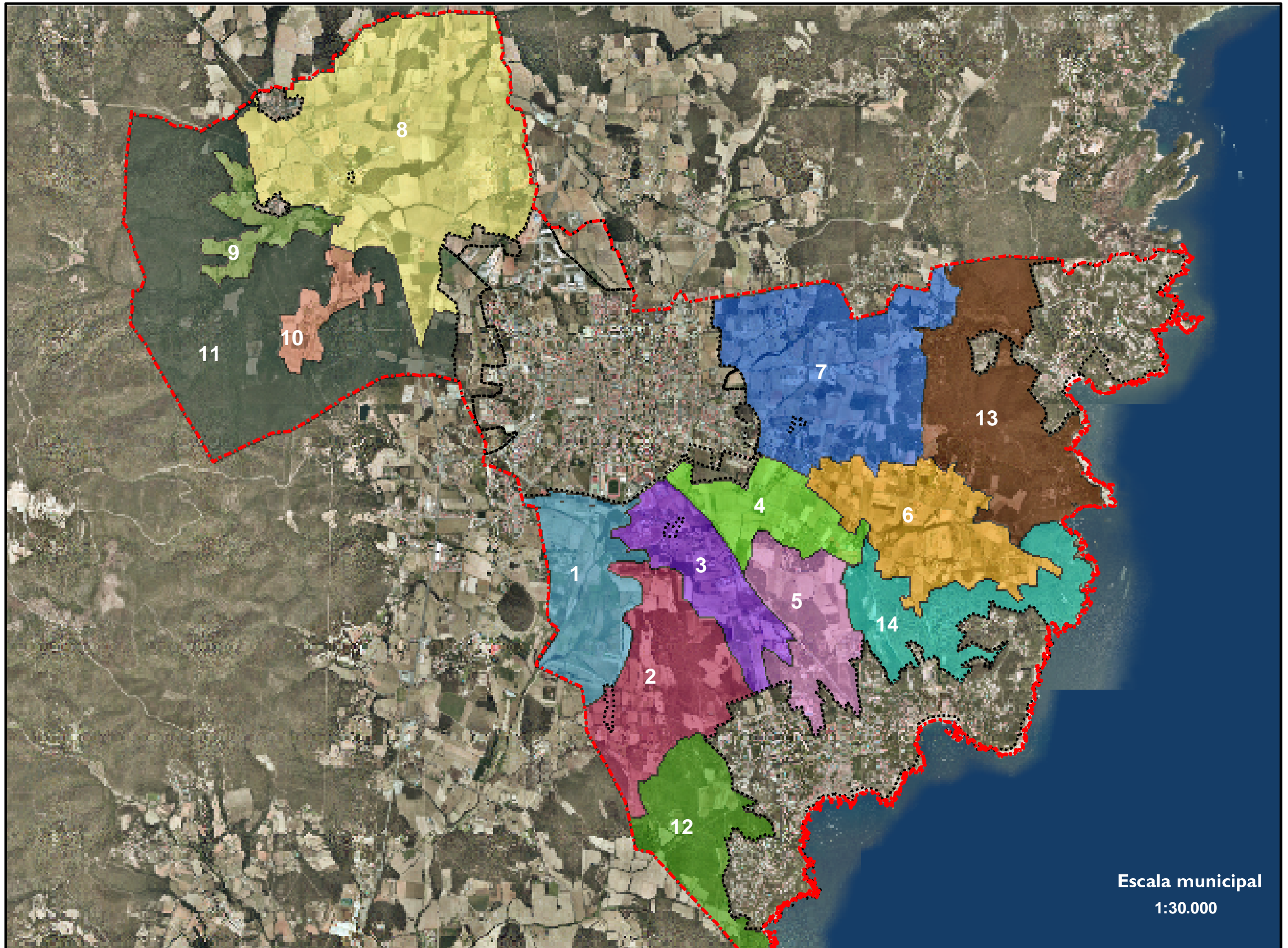
EVOLUCIÓ DE L'ESPAI AGRÍCOLA, 1957-1980-2003

Les il·lustracions i els diagrames següents detallen l'evolució de l'espai agrícola i la seva conversió en altres usos del sòl.

Mapa de l'extensió de l'espai agrícola (color groc) l'any 1980. Les diferents taques mostren en quins usos s'ha transformat l'espai agrícola de l'any 1957.

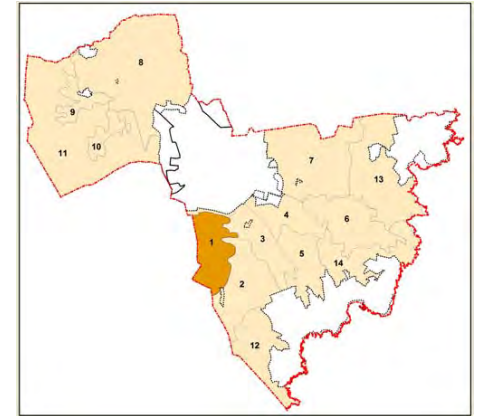
Mapa de l'extensió de l'espai agrícola (color groc) l'any 2003. Les diferents taques mostren en quins usos s'ha transformat l'espai agrícola de l'any 1980.





UNITATS DE PAISATGE

UNITAT I: PARATGE DELS LLADRERS



Anàlisi del mosaic paisatgístic

Paratge inserit en la unitat fisiogràfica: «Corredor de Palafrugell-Palomós».

Plana que s'estén al sudoest del terme municipal. Travessada per la riera Aubi.

Us del sòl gairebé exclusivament agrícola.

Alineacions d'arbres de ribera que ressegueixen el curs de l'Aubi, alguns d'ells de mida considerable. Juntament amb alguns canyars són elements que trenquen la monotonia de la plana (des d'un punt de vista morfològic).

Bona perspectiva de tota la unitat des del seu extrem nord-est.

Punts forts

1) Paisatge agrícola d'elevada qualitat per la inexistència d'elements perturbadors. 2) La distribució de la vegetació de ribera que ressegueix la riera Aubi augmenta la qualitat ambiental i paisatgística de la unitat. A nivell ambiental esdevé un important corredor biològic per a les espècies animals i vegetals. A nivell paisatgístic harmonitza la unitat. 3) Masia Torre Roja i barraques d'eines d'estil tradicional enmig dels camps de conreu atorguen personalitat al conjunt de la unitat.

Impactes / Amenaces

1) La franja més septentrional, adjacent a la carretera, resta alterada per usos aliens a la vocació agrícola de la unitat (parc lúdic infantil, rentat cotxes, aparcament camions, etc.). 2) Alguna barraca de pagès (d'eines) i una granja amb un parell de sitges molt aparents són els únics elements constructius presents als sectors centre i sud de la unitat. 3) Destaca negativament la combinació d'estils constructius molt diferents i molt propers entre ells.

Recomanacions

1) Mantenir la uniformitat paisatgística tot evitant la penetració d'edificacions i/o usos aliens a les característiques paisatgístiques i ambientals de la unitat. 2) Preservar l'edificació de Torre Roja com a element patrimonial d'identitat. 3) Homogeneïtzar els estils constructius entre parcel·les properes per evitar discordances. 4) Potenciar la vegetació que ressegueix la riera tot prohibint la tal·la d'arbres i arbusts. Limitar l'expansió del canyar (planta introduïda). 5) Integrar les sitges existents tot envoltant-les d'un perímetre verd (espècies de creixement ràpid com el pollancre, per exemple).

Valoració escènica i ambiental

a) morfologia:

- Unitat de relleu planer sense relleus o morfologies singulars

0 pts.

b) vegetació i conreus:

- La vegetació natural està reduïda a alguna pineda de pi pinyer i a plantacions d'arbres de ribera prop dels petits cursos d'aigua. —Els conreus predominen i ocupen una gran extensió en la unitat.

3 pts.

c) aigua:

- Petits torrents travessen la unitat, tot destacant el curs de la riera d'Aubi

3 pts.

d) fons escènic, colors i textures:

- Unitat harmònica pel que fa a la composició dels seus elements, els propis dels paisatges agrícoles.

- Contrast remarcable entre l'horitzontalitat del relleu i les formes verticals dels arbres de ribera.

- Una bona varietat de colors és perceptible sobretot a la primavera i a la tardor proporcionada pels diferents tipus de conreu i els canvis de color en la fulla dels arbres caducifolis.

5 pts.

e) rases:

- Conjunt paisatgístic comú en el paisatge fisiogràfic del Corredor de Palafrugell.

3 pts.

- Fauna i flora comunes.

f) integració dels elements i les activitats humanes en el paisatge:

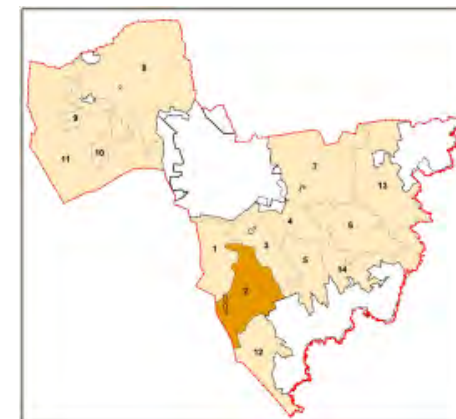
- Bona integració en conjunt de tots els elements del paisatge.

5 pts.

Total
Classe

19 pts.
B

UNITAT 2: PARATGE DEL NUCLI RURAL D'ERMEDÀS



Anàlisi del mosaic paisatgístic

Mosaic agroforestal tradicional sobre un terreny de baixos turons i carenes suaument ondulades.

Els conreus d'aquesta unitat se situen en els vessants i entren en contacte amb l'espai agrícola que ocupa les planes que l'envolten. Els boscos de pins –pi pinyer principalment- ocupen la part alta de les carenes.

Els boscos d'aquesta unitat connecten sense discontinuïtat amb la gran massa forestal que s'estén entre el cap Roig de Calella de Palafrugell i la platja de Castell de Palamós, al sud de la unitat Muntanyes de Begur, tot i que no pertany al PEIN Castell-Cap Roig d'aquest sector.

Punts forts

1) Localització del nucli rural d'Ermedàs com un dels valors patrimonials i paisatgístics importants (residències ben integrades paisatgísticament). 2) Entorn agrícola ben constituït. La diversitat de conreus en l'explotació agrícola i l'existència de les tradicionals divisions arbrades entre conreus genera multiplicitat de textures i un marc escènic destacat.

Impactes / Amenaces

1) Possible pressió urbanística pel sector sud-est de les urbanitzacions de Calella de Palafrugell. 2) Combinació d'edificacions residencials d'estils constructius molt diferents en zones molt properes. 3) Existència d'algunes parcel·les dins el nucli rural d'Ermedàs on s'acumulen residus i materials obsolets que generen un fort impacte paisatgístic. 4) La tal·la i/o crema dels marges de conreu (sobretot arbustius (*Rumus ulmifolius*)) és una pràctica molt estesa.

Recomanacions

1) Mantenir l'extensió del nucli rural d'Ermedàs així com la seva bona integració constructiva en l'entorn paisatgístic. 2) Obligar l'arranjament d'aquelles propietats que contenen residus acumulats en espais totalment exposats a les zones transitades. En parcel·les que aquest emmagatzematge formi part de la seva activitat econòmica caldrà envoltar la propietat d'un perímetre verd (arbori o arbustiu) dens que n'eviti la percepció visual. 3) Preservar els marges de conreus.

Valoració escènica i ambiental

a) morfologia:

- Unitat de relleu suaument ondulat constituïda per baixes carenes.

3 pts.

b) vegetació i conreus:

- Mosaic agroforestal. Els conreus es disposen a la part baixa dels turons i les carenes. La vegetació està constituïda bàsicament per pinedes de pi pinyer.

3 pts.

c) aigua:

- No hi ha presència de cursos ni làmines d'aigua.

d) fons escènic, colors i textures:

- Paisatge agroforestal tradicional.

0 pts.

- Bones perspectives des dels punts elevats sobre amplis sectors del terme.

- Contrast cromàtic i de textures entre la vegetació i els camps de conreu,

5 pts.

e) rarsa:

- Conjunt paisatgístic comú en l'àmbit del paisatge fisiogràfic del Corredor de Palafrugell -unitat de rang superior-

3 pts.

- Fauna i flora comunes.

f) integració dels elements i les activitats humanes en el paisatge:

- Presència del nucli rural d'Ermedàs, ben integrat en el paisatge.

5 pts.

- Sense elements distorsionadors o signes de degradació.

Total

19 pts.

Classe

B

UNITAT 3: PARATGE DEL PLA DE SANTA MARGARIDA



Anàlisi del mosaic paisatgístic

L'autovia separa en dos àmbits diferenciats una mateixa plana que s'estén al peu dels baixos relleus que es desprenen des de les muntanyes costaneres.

L'ús del sòl predominant és l'agrícola, esquitxat però en la seva part nord i més propera al nucli urbà de Palafrugell per tot un conjunt d'instal·lacions diverses –carpes d'oci nocturn i estival, magatzems, vivers / garden, rentat de cotxes, parc infantil, ...- que constitueixen paisatges híbrids, els quals agreguen desordre espacial (incoherències en la ubicació i en l'adjacència dels usos) i percepció de deixadesa derivada de la seva inutilització tres quartes parts de l'any (carpes – discoteca).

Punts forts

- 1) Manteniment de les característiques pròpies dels paisatges de plana agrícola en alguns sectors.
- 2) Existència de marges de conreus arbrats i ben constituïts.

Impactes / Amenaces

- 1) Proliferació de construccions i d'activitats alienes al caràcter agrícola de la unitat que introdueixen forts signes de degradació ambiental i paisatgística i desordre espacial.
- 2) Disposició caòtica d'usos dispersos.
- 3) Infraestructures obsoletes i acumulació de residus en espais oberts creen un molt negatiu impacte visual i transmeten una sensació de paisatge mal endreçat.

Recomanacions

- 1) Ordenar els sectors perimetrals més degradats de la unitat a partir bé de l'anul·lació dels usos no adequats a la normativa de SNU bé a partir de la reclassificació urbanística de la zona.
- 2) Arranjar les instal·lacions de serveis encara que es mantinguin tancades, per evitar la seva major degradació.
- 3) Prohibir l'abocament de deixalles o dipòsit d'equipaments obsolets a l'aire lliure, encara que sigui en propietat privada. Si aquesta acumulació fos necessària per al desenvolupament de l'activitat econòmica caldrà envoltar la parcel·la d'un perímetre verd arbrat i dens.

Valoració escènica i ambiental

a) morfologia:

- Unitat de relleu planer sense pendents ni singularitats morfològiques.

0 pts.

b) vegetació i conreus:

- Unitat constituïda bàsicament per sòl agrícola. La vegetació està reduïda a alguna clapa de bosc -pineda- i alguns arbres caducifolis en els marges de les parcel·les.

3 pts.

c) aigua:

- No hi ha presència de cursos ni làmines d'aigua.

0 pts.

d) fons escènic, colors i textures:

- Paisatge agrícola.
- Poc contrast cromàtic i de textures al tractar-se d'una unitat molt uniforme pel que fa als seus elements.

3 pts.

e) raresa:

- Conjunt paisatgístic sense elements destacables.
- Fauna i flora comunes.

0 pts.

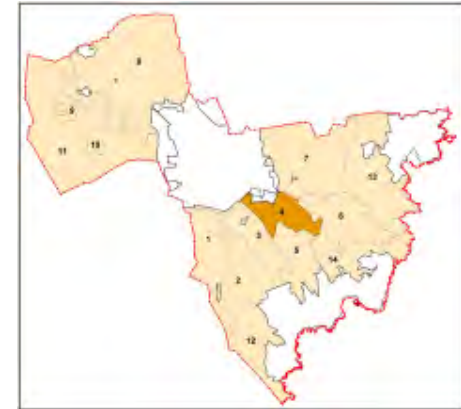
f) integració dels elements i les activitats humanes en el paisatge:

- Presència d'usos diversos (l'espai lúdic de les carpes, en el sector nord de la unitat, introdueixen signes de degradació paisatgística)

5 pts.

Total 9 pts.
Classe C

UNITAT 4: PARATGE DEL BRUGUEROL



Anàlisi del mosaic paisatgístic

Plana agrícola sense fragments de boscos. Esquitxada per l'ús residencial (xalets) enmig de parcel·les amb molts variats usos (cementiri de ferralla, magatzem a l'aire lliure d'embarcacions petites, pistes de tennis, ...).

Punts forts

- 1) Manteniment del caràcter agrícola en bona part de la unitat.
- 2) L'existència de barraques d'eines d'estil constructiu tradicional enmig dels camps de conreu concedeix major qualitat paisatgística a la unitat.

Impactes / Amenaces

- 1) Presència d'usos del sòl i instal·lacions sense relació amb la funcionalitat intrínseca del paratge que degraden visualment i ecològicament la unitat.
- 2) Certs tancaments d'instal·lacions presenten signes de degradació i/o abandonament.
- 3) Algunes barraques d'eines que es mantenen sense cobrir els materials de construcció ofereixen una imatge descuidada d'aquest bé immoble.
- 4) Els contorns perimetrals d'algunes parcel·les estan elaborats amb tot tipus de materials i estètiques diferents, heterogeneïtat que atorga trets de degradació a la zona.

Recomanacions

- 1) Evitar l'expansió dels sectors amb edificacions alienes a l'ús agrícola.
- 2) Ordenar els usos residencials tot tendint a la compactació del sòl urbanitzat de l'àrea.
- 3) Prohibir l'acumulació de residus o d'infraestructures obsoletes arreu, encara que aquests es localitzin dins propietats privades.
- 4) Si aquest emmagatzematge és necessari per a l'activitat econòmica cal envoltar amb un contorn perimetral verd tota la parcel·la per trencar la visual des de l'exterior.
- 5) Homogeneïtzar els acabats de les barraques d'eines, tant en textures com en colors (neutres).

Valoració escènica i ambiental

a) morfologia:

- Unitat de relleu planer sense pendents ni singularitats morfològiques.

0 pts.

b) vegetació i conreus:

- Unitat constituïda bàsicament per sòl agrícola. La vegetació està reduïda a la vegetació dels marges de conreu i d'alguns petits torrents.

0 pts.

c) aigua:

- No hi ha presència de cursos ni làmines d'aigua.

d) fons escènic, colors i textures:

- Paisatge agrícola.
- Poc contrast cromàtic i de textures al tractar-se d'una unitat molt uniforme pel que fa als seus elements.

0 pts.

e) raresa:

- Conjunt paisatgístic sense elements destacables.
- Fauna i flora comunes.

3 pts.

f) integració dels elements i les activitats humanes en el paisatge:

- Presència d'elements diversos (cementiri de ferralla, magatzem a l'aire lliure d'embarcacions petites, pistes de tennis) localitzats en diferents punts de la unitat que distorsionen el seu caràcter agrícola.

0 pts.

0 pts.

Total 3 pts.
Classe C

UNITAT 5: PARATGE DE FARENA



Anàlisi del mosaic paisatgístic

Mosaic agroforestal tradicional que ocupa els vessants i les carenes d'una estreta zona aturonada que combina usos agrícoles en les zones immediates a la plana i forestals en les estribacions més elevades.

Les pinedes de pi pinyer es disposen en mosaic entre els conreus herbacis de secà. No hi ha pràcticament construccions remarcables excepte el càmping Kim's, ja en les proximitats de Llafranc.

Punts forts

1) Manteniment del mosaic agroforestal en la major part de la unitat. 2) Unitat que conecta les peces forestals amb els boscos de les unitats colindants (3 i 14). 3) L'existència de petites construccions (barraques d'eines) enmig dels camps de conreu proporcionen personalitat i caràcter a la unitat agroforestal. 4) Presència d'arbres isolats en els marges dels conreus i a la vora dels camins que enriqueixen la qualitat del paisatge (diferents textures, colors, formes, etc.).

Impactes / Amenaces

1) La perifèria del càmping i de les pistes de tennis són espais que pateixen certa degradació a causa de l'elevada freqüentació. 2) Possible pressió urbanística pel sector sud de la unitat en avançar cap al nord les urbanitzacions de Llafranc. 3) Possible afectació dels marges perimetrals propers a la carretera a causa de la instal·lació d'activitats de serveis que cerquen aquests condicionants espacials (tal com ha succeït en l'altre marge de la carretera inclòs en la unitat 3). 4) Les instal·lacions lúdico-esportives resulten molt evidents des de l'espai transitable i trenquen la unitat del mosaic agroforestal.

Recomanacions

1) Mantenir el caràcter agroforestal de la unitat i evitar la invasió d'usos aliens a aquesta vocació. 2) Ordenar els espais adjacents a les grans instal·lacions de serveis (càmping i pistes de tennis). 3) Les instal·lacions lúdico-esportives, usos no propis de l'espai no urbanitzable, s'han de protegir de les visuals dels camins tot envoltant-les d'un perímetre verd. 4) Reforçar la connectivitat entre els fragments forestals mitjançant la reforestació d'algun sector central de la unitat. 5) Homogeneïtzar el tractament d'acabat constructiu de les barraques d'eines. 6) Preservar l'existència d'arbres isolats enmig de camps de conreu o en marges de camins per mantenir la diversitat paisatgística.



Valoració escènica i ambiental

a) morfologia:

- Relleu suaument ondulat sense grans pendents ni singularitats morfològiques.

3 pts.

b) vegetació i conreus:

- Mosaic agroforestal. Equilibri en la distribució espacial dels fragments forestals i els camps de conreu.

3 pts.

c) aigua:

- No hi ha presència de cursos ni làmines d'aigua.

d) fons escènic, colors i textures:

- Paisatge en mosaic tradicional.

0 pts.

- Diversitat de colors i textures entre els boscos i els conreus.

e) raresa:

- Tipus de paisatge comú en l'àmbit paisatgístic del Corredor de Palafrugell.

5 pts.

- Fauna i flora comunes.

f) integració dels elements i les activitats humanes en el paisatge:

- Presència d'alguns elements aïllats (instal·lacions esportives, xalets, càmping) que distorsionen el caràcter agrícola de la unitat.

0 pts.

3 pts.

Total
Classe

14 pts.
B

UNITAT 6: PARATGE DE GINESTAR - ROS LLUNY



Anàlisi del mosaic paisatgístic

Replà, elevat alguna desena de metres respecte la plana del corredor de Palafrugell- Palamós, que s'introdueix com un tascó en l'àmbit de les muntanyes de Begur.

Els usos del sòl són predominantment agrícoles. En algun sector la unitat és creuada per alguns torrents que mantenen encara vegetació de ribera o de fondalada, fet que introdueix certa diversitat ecològica i paisatgística.

En el sector de la unitat que més s'endinsa entre les Muntanyes de Begur, en el paratge de Ros Lluny, la unitat perd el seu ús agrícola en predominar l'ús residencial a partir d'habitatges dispersos en parcel·les de morfologia molt irregular.

Mosaic on es combinen els usos residencials de xalets en grans parcel·les ajardinades i tancades en tot el seu perímetre (gran diversitat d'estils de tancament) amb els usos agrícoles: cereals de secà a la majoria de la unitat, vinya (estrictament a Ros Lluny) i plantacions d'oliveres.

Punts forts

1) Manteniment del caràcter agrícola tradicional. 2) Alta qualitat de la xarxa de connexió biològica per mitjà de la vegetació de torrents i rieres que es manté en un bon estat de conservació.

Impactes / Amenaces

1) En el sector més proper al nucli urbà de Palafrugell la unitat està esquitxada per un conjunt de edificacions de tipus industrial i residencial que es disposen de forma esparsa en el territori sense criteris d'ordenació i zonificació espacial. 2) La majoria de parcel·les estan delimitades en tot el seu perímetre per tanques de diferents materials, colors, formes, alçades, fet que ofereix un aspecte extremadament heterogeni, fins arribar a perdre's la coherència estètica dels elements constructius, alhora que es palesa una manca de criteri normatiu en la regulació d'aquests elements.

Recomanacions

1) Anul·lar els tancaments o unificar els materials emprats. La senzilla implantació d'una espècie trepadora com l'heura (*Hedera helix*) per a la cobertura natural de les tanques actuals oferiria un recobriment homogeni i integrat paisatgísticament. 2) En les parcel·les que es vulguin tancar de bell nou es recomana la plantació d'espècies arbustives denses (*Crataegus monogyna*, *Cotoneaster*, etc.). 3) Preservar i potenciar la vegetació de ribera per a la millora de la connectivitat biològica.

Valoració escènica i ambiental

a) morfologia:

- Rellu planer, sense relleus destacables. Algun torrent s'encaixa a la plana i dona lloc a petits sectors de barranc.

3 pts.

b) vegetació i conreus:

- Unitat de característiques agrícoles amb algun clap de pineda residual. Presència de camps de vinyes i oliverars que introdueixen una nota de diversitat dins la monotonia dels conreus herbacis de secà.

3 pts.

c) aigua:

- No hi ha presència de cursos ni làmines d'aigua destacables.

0 pts.

d) fons escènic, colors i textures:

- Paisatge de tipus agrícola.

- Poc contrast i variació entre els diversos elements paisatgístics donat el predomini dels conreus herbacis.

5 pts.

e) raresa:

- Tipus de paisatge comú en l'àmbit paisatgístic del Corredor de Palafrugell.

- Fauna i flora comunes.

0 pts.

f) Integració dels elements i les activitats humanes en el paisatge:

- Presència de xalets i altres edificacions alienes a les activitats agràries que desvirtuen el caràcter rural de la unitat.

0 pts.

Total	11 pts.
Classe	C

UNITAT 7: PARATGE DE VILASECA - CAP DE GALL



Anàlisi del mosaic paisatgístic

Unitat aturonada que correspon a les últimes estribacions de les Muntanyes de Begur, que des del sector nord i nord-est s'endinsen cap a la plana de Palafrugell. La unitat és creuada per petits torrents que encara mantenen una vegetació de fons ben estructurada, hàbitat que té un paper en el manteniment de la connectivitat ecològica entre els fragments forestals. Com a conseqüència de la morfologia aturonada, els conreus estan en molts casos delimitats per marges amb vegetació bàsicament arbustiva.

El paisatge és un mosaic agroforestal on la coberta agrícola és l'ús del sòl predominant. Els fragments de vegetació forestal presenten estructures diverses. Els més propers al sector estrictament forestal, connectat amb el forest de les Muntanyes de Begur, són boscos densos, ben constituïts. L'espai forestal format per fragments aïllats és el que presenta un estat més degradat, ja que sovint estan formats per plantacions d'arbres, boscos aclarits o bé per vegetació arbustiva que, en alguns casos, prové de la colonització d'antics conreus abandonats.

En els límits de la unitat propers al nucli urbà es manifesta una heterogeneïtat creixent en el paisatge: xalets, urbanitzacions, naus industrials (magatzem de barques, lloses de pissarra, ...). En les proximitats del nucli urbà el paisatge agroforestal va perdent progressivament el seu caràcter en detriment d'una barreja d'usos que ofereixen un paisatge altament heterogeni.

Punts forts

1) La vegetació dels torrents juntament amb els marges vius configuren una xarxa connectora a escala local, una malla fina, que ajuda a mantenir les funcions ecològiques en el conjunt de la unitat.

Impactes / Amenaces

Dues àrees mostren alts signes de degradació ambiental i paisatgística: (1) el sector de la bòbila Pla i la deixalleria, on també s'hi localitza una àrea d'acumulació o emmagatzematge d'àrids de gran calibre (material de construcció); (2) en la urbanització del Cap de Gall l'espai forestal conviu amb usos residencials i agrícoles, juntament amb la presència d'instal·lacions com magatzems a l'aire lliure que contribueixen a la degradació del paisatge visual.

Recomanacions

1) Ordenar les dues zones crítiques que provoquen alt impacte visual i ambiental. 2) Mantenir la vegetació de ribera dels torrents com a connector biològic. 3) Prohibir l'emmagatzematge de residus a la vista de tothom. 4) Cobrir perimetralment amb verd les parcel·les amb activitats que provoquen contaminació visual.

Valoració escènica i ambiental

a) morfologia:

- Relleu de transició constituït per serres de baixa altitud que es desprenen del nucli orogràfic de les muntanyes de Begur. Presència de petits barrancs relacionats amb els torrents que creuen la unitat.

3 pts.

b) vegetació i conreus:

- Paisatge agroforestal força equilibrat. Claps de vegetació abundants, bàsicament pinedes i boscos mixtos. Vegetació de fons que ressegueix el curs dels torrents.

3 pts.

c) aigua:

- Torrents i rierols de cabal escàs només després de fortes pluges.

0 pts.

d) fons escènic, colors i textures:

- Mosaic paisatgístic tradicional. Variabilitat de formes, colors i textures introduïda per la diversitat d'usos i cobertes del sòl.

5 pts.

e) raresa:

- Paisatge de transició entre la plana i les muntanyes litorals. Raresa moderada.
- Fauna i flora comunes.

3 pts.

f) integració dels elements i les activitats humanes en el paisatge:

- Sectors amb una elevada heterogeneïtat d'usos i elements constructius aliens al mosaic agroforestal tradicional, alguns d'ells amb un impacte notable sobre la qualitat visual i ambiental del paisatge.

0 pts.

Total 14 pts.
Classe B

UNITAT 8: PARATGE DE LA RIERA GROSSA



Anàlisi del mosaic paisatgístic

Plana agrícola que s'estén sobre el corredor de Palafrugell. Mosaic agroforestal molt suauament ondulat. L'ús del sòl predominant és l'agrícola ja que hi ha molt pocs fragments forestals. Els existents corresponen a fragments de pi pinyer. La unitat està impregnada d'un fort caràcter agrícola. A les immediacions del nucli de la Barceloneta hi ha un sector de conreus herbacis de regadiu. Les construccions que hi ha a la unitat corresponen, majoritàriament, a usos agrícoles i ramaders. Solen ser masies i granges, edificacions aïllades amb la seva parcel·la envoltada per tanques, aquí treballades amb jardineria (tanca viva de xiprers). La riera Grossa travessa la unitat gairebé pel seu centre, en direcció NE-SW, i la subdivideix en dos sectors a banda i banda. El seu curs està resseguit per vegetació de fondalada ben constituïda, la qual funciona de principal connector entre els boscos de les Gavarres (al sud-est) i els claps de vegetació forestal presents a la plana.

Els usos residencials es localitzen sobretot a la perifèria de la unitat. Els dos sectors urbanitzats de més entitat són: el nucli de la Barceloneta, al nord, i una urbanització de cases unifamiliars aïllades ubicada en el sector sud. La carretera C-31 de Palamós a Girona travessa de S-E a N-W la plana i a causa de l'elevada densitat de trànsit, esdevé una clara separació entre els marges dret i esquerre de la unitat. La carretera esdevé d'aquesta manera un element de barrera dins el sistema paisatgístic i ecològic.

Punts forts

1) El conjunt gaudeix d'una elevada riquesa visual i paisatgística a causa de la diferent textura en la tipologia de conreus. 2) Grans arbres isolats harmonitzen el paisatge. 3) Grans granges agropecuàries concedeixen caràcter tradicional a l'entorn. 3) Marges de conreus ben constituïts generen una malla fina que actua de connector biològic i proporciona bellesa visual al paisatge.

Impactes / Amenaces

1) Apareixen alguns elements d'estètica discordant: (a) una parcel·la està envoltada de tanca de «mallasso» (la qual s'hauria de camuflar o eliminar) i (b) algunes granges utilitzen pneumàtics per subjectar les lones que resguarden les acumulacions d'adobs.

Recomanacions

1) Preservar la funció de connexió biològica que efectua la vegetació que ressegueix el torrent de la riera Grossa a causa del valor estratègic d'aquesta connexió i els marges de conreus. 2) Plantar verd perimetral per cobrir les infraestructures o zones més discordants visualment.

Valoració escènica i ambiental

a) morfologia:

- Unitat de paisatge amb una morfologia de plana. Sense pendents ni elements morfològics singulars.

0 pts.

b) vegetació i conreus:

- Paisatge agrari. Predomini molt gran dels camps de conreu. Pocs claps de vegetació (boscos mixts d'alzines i pins)

3 pts.

- Presència d'un torrent que creua la unitat pel bell mig, amb vegetació de fondal que el ressegueix sense discontinuïtats.

c) aigua:

- La riera Grossa creua la unitat. Xarxa de canals de rec en el sector nord.

3 pts.

d) fons escènic, colors i textures:

- Mosaic paisatgístic de tipus agrari. Poca varietat de formes, colors i textures a causa de la preponderància dels usos agrícoles.

3 pts.

e) raresa:

- Paisatge de plana agrícola comú al Baix Empordà.

- Fauna i flora comunes.

0 pts.

f) integració dels elements i les activitats humanes en el paisatge:

- En general la unitat presenta un bon equilibri i integració entre els usos del sòl i els elements constructius. Destaquen en sentit negatiu alguns elements (piles de pneumàtics, algunes tanques de mallasso, algun xalet) que no responen al caràcter paisatgístic general de la unitat.

3 pts.

Total

12 pts.

Classe

C

UNITAT 9: PARATGE DEL NUCLI RURAL DE LLOFRIU



Anàlisi del mosaic paisatgístic

Aquesta unitat de caràcter agrícola i ramader ocupa els baixos vessants de les Muntanyes Poues, les darreres estribacions del nord-oest del massís de les Gavarres. Conseqüentment, els conreus es disposen de forma esglaonada per salvar el pendent existent. Els marges d'aquests camps estan sovint formats per vegetació arbustiva i arbòria.

El conjunt de la unitat està articulada pel petit nucli rural de Llofriu. La unitat és travessada per torrents, els quals, fortament encaixats, estructuren eixos de connectivitat a escala local, per mitjà d'abundant vegetació: canyars, petits boscos d'alzines i suros, arbres de ribera.

Punts forts

1) Unitat fortament impregnada del caràcter agrari tradicional. 2) La inexistència d'elements perturbadors fa que la globalitat de la unitat mantingui un paisatge ben preservat. 3) Com en el cas del nucli d'Ermedàs l'espai construït està en harmonia amb l'entorn i no presenta cap element visual discordant. 4) La compactació del nucli rural de Llofriu i la separació física entre aquest i la carretera C-31 permeten obtenir agradables conques visuals: des de la carretera s'identifica bé el nucli, i des del nucli rural l'eix viari resta bastant desapercebut. 5) Presència de marges de conreu ben constituïts: tant de port arbori com arbustiu. 6) Localització d'arbres isolats que proporcionen qualitat paisatgística i personalitat.

Impactes / Amenaces

1) A causa de la freqüentació i de les activitats humanes que es desenvolupen en el si d'aquesta unitat hi ha un risc d'incendi i de propagació del foc cap a les masses forestals de les unitats veïnes. 2) A causa de la bona localització del nucli rural respecte a l'eix viari C-31 pot produir-se cert engrandiment de l'espai urbanitzat.

Recomanacions

1) Preservar el caràcter rural del nucli urbà. 2) Mantenir la compactació del nucli rural. 3) Anul·lar els creixements lineals entre l'eix viari C-31 i el nucli rural per a evitar la dispersió tentacular. 4) Cuidar els marges perimetrals colindants amb les masses boscoses com a mesura per a evitar l'afectació de l'espai urbanitzat en cas d'incendi. 5) Preservar l'existència d'arbres isolats enmig de camps de conreu o en marges de camins com a elements que atorguen qualitat paisatgística per la diversitat de textures i de formes que aporten.

Valoració escènica i ambiental

a) morfologia:

- Unitat de paisatge emmarcada en un sector de transició entre la plana i la muntanya. Pendents moderats.

3 pts.

b) vegetació i conreus:

- Paisatge agroforestal. Equilibri entre conreus i boscos. Varietat moderada de tipus de vegetació: boscos mixtos, vegetació de les vores de torrents.

3 pts.

c) aigua:

- La capçalera de la riera Grossa creua la unitat.

3 pts.

d) fons escènic, colors i textures:

- Mosaic paisatgístic agroforestal tradicional. Variat de formes, coloracions i textures deguda a la diversitat d'elements presents en la unitat.

3 pts.

e) rarsa:

- Paisatge propi dels sectors de transició entre la plana agrícola i les àrees forestals de la muntanya. No massa comú en el territori.

3 pts.

- Fauna i flora sense elements d'interès especial.

f) integració dels elements i les activitats humanes en el paisatge:

- No hi ha elements discordants que modifiquin el caràcter agroforestal de la unitat. Edificacions integrades en el paisatge.

5 pts.

Total	20 pts.
Classe	B

UNITAT 10: PARATGE DE CAN LLAUSÀS



Anàlisi del mosaic paisatgístic

Unitat simètrica a la del paratge de Llofriu (unitat n°9) de la qual està separada físicament per un sector forestal que s'hi interposa. Les diferències més remarcables respecte la unitat anterior són la manca de torrents o rieres d'entitat tant marcada com era el cas de la riera Grossa, encara que el sector també s'articula al voltant d'un torrent que creua d'oest a est la unitat. El paratge agrega les masies de can Llausàs i can Trill, edificacions que estan en consonància amb l'entorn agroforestal on s'insereixen, sense que es denoti cap element visual discordant.

Punts forts

1) Unitat de caràcter agrícola tradicional. 2) Inexistència d'elements perturbadors que alterin aquesta vocació eminentment agrària. 3) Unitat que aglutina el nucli rural i l'espai agroforestal ben conservats en plena integració paisatgística. 4) Nucli rural compacte i distanciat de l'eix viari principal (C-31). 5) La ubicació del nucli urbà en una zona planera envoltada de camps conreats enfront d'una zona aturonada forestal genera boniques conques visuals del paratge. 6) Marges de conreus (arboris i arbustius) ben constituïts. 7) Presència d'arbres isolats en els marges de camins que proporciona riquesa paisatgística per la diversitat en textures i formes.

Impactes / Amenaces

1) La presència d'elements discordants tal com torres que pertanyen a la xarxa de distribució d'energia elèctrica generen un fort impacte visual. 2) La ubicació del nucli rural proper a un eix viari principal (C-31) pot generar pressió urbanística i el creixement del nucli.

Recomanacions

1) Preservar el caràcter agrícola de la unitat. 2) Mantenir les construccions vinculades a la funcionalitat agropecuària i forestal de l'espai. 3) Evitar la introducció d'usos aliens a la vocació de la unitat. 4) Mantenir la compacitat del nucli rural. 5) Anul·lar els possibles creixements lineals al voltant de la via d'accés entre l'eix viari C-31 i el nucli rural. 6) Cuidar l'existència d'arbres isolats en els marges dels camins com a elements enriquidors de les conques visuals del paratge.

Valoració escènica i ambiental

a) morfologia:

- Unitat de paisatge emmarcada en un sector de transició entre la plana i la muntanya. Pendents moderats.

3 pts.

b) vegetació i conreus:

- Paisatge agroforestal. Equilibri entre conreus i boscos.

3 pts.

c) aigua:

- Torrents de caràcter irregular travessen la unitat

0 pts.

d) fons escènic, colors i textures:

- Mosaic paisatgístic agroforestal tradicional. Variat de formes, coloracions i textures deguda a la diversitat d'elements presents en la unitat.

3 pts.

e) rarsa:

- Paisatge propi dels sectors de transició entre la plana agrícola i les àrees forestals de la muntanya. No massa comú en el territori.

3 pts.

- Fauna i flora sense elements d'interès especial.

f) integració dels elements i les activitats humanes en el paisatge:

- No hi ha elements discordants que modifiquin el caràcter agroforestal de la unitat. Edificacions integrades en el paisatge.

5 pts.

Total
Classe

17 pts.
B

UNITAT II: PARATGE FORESTAL DE LES MUNTANYES POUES



Anàlisi del mosaic paisatgístic

El paisatge de la unitat és de tipus forestal i muntanyenc. Forma part de les Muntanyes Poues, les darreres estribacions de les Gavarres abans d'entrar en contacte amb la plana del Corredor de Palafrugell. El Puig Monturiol, situat a l'oest del nucli rural de Llofríu, i el Puig d'en Jofre, localitzat més al sud, són els dos turons que condicionen i articulen la morfologia de la unitat. La vegetació és la coberta del sòl que hi predomina d'una forma gairebé absoluta. Les pinedes de pi blanc abunden en el sector septentrional mentre que els boscos mixtos de pins i suros són el forest que domina en el sector sud de la unitat. En ambdós casos es tracta de boscos clars amb un sotabosc arbustiu com a resultat dels aprofitaments a que foren sotmesos no fa massa anys. Només alguna masia abandonada o alguna caseta de pagés avui dia envoltada per la vegetació són testimoni de l'extensió que prengueren els conreus en el passat.

Punts forts

1) Les edificacions o altres tipus de construccions d'origen antròpic són gairebé inexistentes. 2) Boscos que formen part del continuum forestal de Les Gavarres, la major part inclosos en l'espai PEIN "Les Gavarres".

Impactes / Amenaces

1) Elevat risc d'incendi a causa de la densitat de les masses forestals. 2) Ferm de camins i pistes forestals amb estat irregular, diversitat d'amplades, insuficient senyalització, manca de neteges dels marges de camins.

Recomanacions

1) Cuidar l'estat del ferm de les pistes forestals i camins menors. 2) Mantenir en perfectes condicions els tallafocs sota el traçat de la línia elèctrica. 3) Els camins de major amplada, tal com estableix la Llei Forestal, han de ser netejats de brolla per minimitzar el risc de propagació d'incendis que provoca la freqüentació de tot el paratge de les Gavarres. 5) Ampliar la senyalització. 6) Regular l'accés a les vies que travessen l'espai forestal en funció de la tipologia de camí (segons l'amplada i el recorregut).

Valoració escènica i ambiental

a) morfologia:

- Unitat de relleu muntanyós. Pendents moderats.

3 pts.

b) vegetació i conreus:

- Conreus inexistentes. Poca varietat de boscos.

3 pts.

c) aigua:

- Capçaleres de torrents de cabal minso i irregular.

3 pts.

d) fons escènic, colors i textures:

- Paisatge homogeni de tipus forestal. Monóton quant a formes, textures i colors al predominar uns mateixos tipus de bosc amb espècies perennifoles.

3 pts.

e) raresa:

- Paisatge propi dels sectors de muntanya litoral i prelitoral. Comú en el marc geogràfic proper.

0 pts.

- Fauna i flora sense elements d'interès especial.

f) integració dels elements i les activitats humanes en el paisatge:

- No hi ha elements discordants que modifiquin el caràcter forestal de la unitat.

5 pts.

Total	17 pts.
Classe	B

UNITAT 12: PARATGE FORESTAL DEL PUIG PELEGRÍ



Anàlisi del mosaic paisatgístic

Unitat de paisatge constituïda per tot un conjunt de turons de baixa altitud -el Puig Pelegrí (119m) és el principal- que pertanyen al sector meridional de les Muntanyes de Begur. La unitat presenta caràcter forestal ja que els boscos recobreixen la major part del terreny. Malgrat això resten encara alguns sectors de conreus instal·lats en replans i àrees de morfologia més planera. Les masses forestals estan dominades pel pi pinyer amb un sotabosc arbustiu. En el sector més proper al mar -a les immediacions del Cap Roig- el pi pinyer es veu substituït pel pi blanc. En la unitat hi destaca la presència d'alguna parcel·la colonitzada per herbassars mesoxeròfils on es localitzen algunes espècies de distribució geogràfica rara a la zona. Aquest paratge efectua una funció de connexió important entre diferents àrees naturals. Per una banda connecta a l'oest amb els boscos del sector del Puig Gallifa -situats al terme de Mont-ràs, que al seu torn connecten amb la massa forestal de Les Gavarres. Pel costat sud, hi ha connexió amb l'àrea PEIN de Cap Roig-Castell i finalment pel nord i l'oest entra en contacte amb els claps forestals de les unitats n°2 i n°5.

Punts forts

1) Les masses forestals d'aquest sector tenen un alt valor estratègic en la xarxa ecològica de la zona. 2) Els boscos del sector de Cap Roig estan inclosos en l'espai PEIN "Cap Roig- Castell". 3) La prolongació de les masses forestals sense discontinuïtat fins a nivell de mar aporten una gran riquesa paisatgística i ambiental: el contrast de la vegetació sobre l'abruptor dels penya-segats proporciona belles conques visuals del paisatge litoral, i alhora aquesta vegetació actua de connector biològic entre els ecosistemes costaners. 4) Presència d'herbassars mesoxeròfils rars en la zona.

Impactes / Amenaces

1) Risc d'incendi forestal elevat. 2) L'existència d'una densa xarxa de pistes forestals facilita una alta freqüentació de la unitat per part de practicants de tot tipus d'activitats de lleure.

Recomanacions

1) Conservar les masses forestals de la unitat en bon estat i millorar la connectivitat amb les àrees forestals de les unitats veïnes per mitjà de la reforestació de sectors actualment ocupats per conreus. 2) Mantenir en bon estat el ferm de les principals pistes forestals. 3) Regular les activitats de lleure mitjançant la seva restricció només a uns determinats itineraris degudament senyalitzats. 4) Preservar la connectivitat dels boscos fins al mar. 5) Protegir ecosistemes de riquesa destacada.

Valoració escènica i ambiental

a) morfologia:

- Relleu muntanyós. Pendents moderats.

3 pts.

b) vegetació i conreus:

- Conreus poc estesos. Moderada varietat forestal. Presència de comunitats vegetals singulars (herbassars mesoxeròfils).

5 pts.

c) aigua:

- Inexistència de cursos i làmines d'aigua.

0 pts.

d) fons escènic, colors i textures:

- Paisatge amb un caràcter forestal predominant amb poca varietat de formes, colors i textures. Més heterogeni en els sectors on hi són presents els conreus o comunitats vegetals herbàcies.

3 pts.

e) raresa:

- Paisatge propi dels sectors de muntanya litoral i prelitoral. Comú en el marc geogràfic proper.

3 pts.

- Fauna i flora amb elements d'interès especial.

f) integració dels elements i les activitats humanes en el paisatge:

- No hi ha elements discordants que modifiquin substancialment el caràcter forestal de la unitat.

5 pts.

Total
Classe

19 pts.
B

UNITAT 13: PARATGE FORESTAL DEL CAP DEL GALL



Anàlisi del mosaic paisatgístic

Paisatge de caràcter muntanyós articulat per la serra del Cap del Gall -on destaquen el Puig Rumí (141 m) i el Puig Gruí (165 m)- dins l'àmbit geogràfic de les Muntanyes de Begur. La unitat presenta un paisatge de tipus forestal amb predomini absolut de les masses boscoses entre les quals destaquen els boscos de suros els quals, malgrat no trobar-se gairebé representats en les altres unitats del terme, en aquesta arriben a configurar una massa extensa i continua. El paratge s'estén fins a tocar el mar en el tram de costa comprès entre la cala de Tamariu i cala Pedrosa. En aquest tram la unitat presenta elements propis del paisatge costaner típic de les costes altes: penya-segats, cales, amb perspectives obertes cap al mar. Gairebé tota la unitat es troba compresa dins l'àrea PEIN de les Muntanyes de Begur fet que impossibilita establir-hi noves edificacions de tipus residencial però que no ha evitat la presència d'alguna pedrera en el sector sud.

Punts forts

1) Bona part de la unitat forma part de l'espai PEIN "Muntanyes de Begur". 2) Boscos d'alzines sureres ben constituïts. 3) Les masses forestals del paratge esdevenen connectors biològics indispensables tant en la xarxa ecològica local com supramunicipal. 4) La prolongació sense discontinuïtats dels boscos fins a nivell de mar proporcionen conques visuals de gran qualitat paisatgística.

Impactes / Amenaces

1) Elevat risc d'incendi forestal. 2) Fort impacte visual generat per la presència d'una pedrera. 3) Elevada freqüentació en els camins que creuen les masses forestals. 4) Pressió urbanística des del nucli de Tamariu.

Recomanacions

1) Limitar l'expansió de les instal·lacions que, com les pedreres, tenen un impacte paisatgístic considerable. 2) Ordenar la freqüentació motoritzada dels boscos de la unitat mitjançant una regulació dels accessos. 3) Mantenir la continuïtat de les masses forestals per assegurar el correcte funcionament de la xarxa ecològica. 4) Arranjar els marges perimetrals dels boscos, sobretot a la vora dels camins (els espais més freqüentats) per a minimitzar el risc d'incendi. 5) Prohibir tot tipus de construcció ni instal·lació que no correspongui a la vocació forestal i ecològica de l'espai.

Valoració escènica i ambiental

a) morfologia:

- Relleu muntanyós. Pendents de moderats a forts.

b) vegetació i conreus:

- Conreus gairebé inexistent. Moderada varietat forestal. Presència de comunitats vegetals poc esteses al terme municipal (suredes).

c) aigua:

- Torrents de curt recorregut que desguassen directament al mar. Sector litoral amb elements propis del paisatge costaner.

d) fons escènic, colors i textures:

- Paisatge de tipus forestal amb una varietat moderada de formes, colors i textures. Més divers i contrastat en els sectors propers a la costa. Bones visuals en direcció al mar i a la plana des dels punts més elevats.

e) rarsa:

- Paisatge forestal propi de les muntanyes litorals que es troba present només a les unitats Muntanyes de Begur i massís de Cadiretes.

- Fauna i flora sense elements d'interès especial.

f) integració dels elements i les activitats humanes en el paisatge:

- No hi ha elements discordants que modifiquin substancialment el caràcter forestal de la unitat.

3 pts.

5 pts.

5 pts.

5 pts.

5 pts.

5 pts.

Total 28 pts.
Classe **A**

UNITAT 14: PARATGE FORESTAL DEL PUIG DELS FRARES



Anàlisi del mosaic paisatgístic

Unitat inscrita en el sector de les Muntanyes de Begur i configurada al voltant del Puig dels Freres (123m). La vegetació està constituïda gairebé exclusivament per les pinedes de pi blanc que presenten diferents tipus de sotabosc en funció de les perturbacions soferetes en els darrers temps.

Les masses forestals de la unitat connecten al nord amb els boscos de la unitat Cap del Gall per mitjà d'un sector de poca amplitud. La unitat presenta elements propis del paisatge costaner típic de les costes altes: penya-segats, cales, amb perspectives obertes cap al mar. El vessant de llevant del Puig dels Freres està inclòs en el PEIN Muntanyes de Begur.

Punts forts

1) Part de la unitat forma part de l'espai PEIN "Muntanyes de Begur". 2) Paisatge costaner de gran qualitat. 3) Les masses forestals arriben arran de mar, combinació de textures, colors i geometries que aporta una molt elevada riquesa paisatgística.

Impactes / Amenaces

1) Risc d'incendi forestal elevat. 2) Dèbil connectivitat entre els boscos de la unitat i les unitats adjacents. 3) Elevada freqüentació de vianants i de trànsit rodat pels camins que esquarteren les pistes forestals.

Recomanacions

1) Assegurar la connectivitat amb les unitats de paisatge veïnes, totes elles de caràcter forestal, i, sobretot, mantenir la connexió amb els boscos existents en el sector de Sant Sebastià. 2) Limitar el trànsit indiscriminat amb vehicle a determinats accessos, i només a les pistes de major amplada. 3) Millorar la senyalització de camins. 4) Regular l'accés a la xarxa de camins i assignar vies específiques per a cada ús (senderisme, BTT, quads, moto de muntanya, etc.) en funció de l'estat del ferm, l'amplada de la pista, la longitud del camí i la riquesa ecològica i paisatgística de cada tram. 5) Mantenir la continuïtat de les masses forestals fins als penya-segats arran de mar, tant per la seva vàlua ecològica com paisatgística.

Valoració escènica i ambiental

a) morfologia:

- Relleu muntanyós. Pendents de moderats a forts.

3 pts.

b) vegetació i conreus:

- Conreus gairebé inexistent. Moderada varietat forestal.

3 pts.

c) aigua:

- Torrents de curt recorregut que desguassen directament al mar. Sector litoral amb elements propis del paisatge costaner.

5 pts.

d) fons escènic, colors i textures:

- Paisatge de tipus forestal amb una varietat moderada de formes, colors i textures. Més divers i contrastat en els sectors propers a la costa. Bones visuals en direcció al mar i a la plana des dels punts més elevats.

5 pts.

e) rarsa:

- Paisatge forestal propi de les muntanyes litorals que es troba present només a les unitats Muntanyes de Begur i massís de Cadiretes.

5 pts.

- Fauna i flora sense elements d'interès especial.

f) integració dels elements i les activitats humanes en el paisatge:

- No hi ha elements discordants que modifiquin substancialment el caràcter forestal de la unitat.

5 pts.

Total	26 pts.
Classe	A

RESUM VALORACIÓ ESCÈNICA I AMBIENTAL DELS PARATGES



Un cop identificades i descrites les unitats de paisatge (paratges) presents en el SNU de Palafrugell s'ha considerat convenient la valoració de cadascuna d'elles des del punt de vista de la qualitat escènica, bàsicament de tipus visual, i també ambiental. S'ha seguit, encara que modificat pels autors, el mètode establert pel *Bureau of Land Management* (BLM, 1980), de manera que s'han avaluat els aspectes següents:

- característiques geomorfològiques: pendent, varietat de les formes de relleu, singularitats geomorfològiques.
- vegetació i conreus: diversitat de les comunitats vegetals i extensió i integració dels conreus en el conjunt del paisatge.
- aigua: presència de cursos fluvials, llacs o altres làmines d'aigua.
- fons escènic: diversitat de colors, formes i textures dels elements del paisatge.
- rarsa: avaluació de si es tracta d'una unitat ùnica, rara o pel contrari és comuna en el conjunt de la regió, també s'avalua la possibilitat de contemplar vegetació o fauna excepcional.
- integració de les actuacions humanes: s'avalua la integració o l'impacte visual i ambiental de les activitats humanes en el territori.

Cada element o grup d'elements valorat s'ha qualificat amb 0, 3 o 5 punts segons els ítems especificats siguin absents, poc estesos o molt abundants dins el conjunt de la unitat, fet que posa de manifest la major o menor contribució de l'element analitzat a la qualitat del paisatge.

Segons la puntuació obtinguda les unitats de paisatge es poden classificar en tres categories:

Categoria A: Unitats que reuneixen característiques ambientals excepcionals o bones per cada paràmetre considerat (entre 22 i 30 punts).

Categoria B: Unitats que presenten aspectes excepcionals o bons per alguns paràmetres i comuns per a uns altres (entre 13 i 21 punts).

Categoria C: Unitats amb característiques i trets comuns en la regió considerada (entre 0 i 12 punts).

En resum, el resultat de l'avaluació de la qualitat escènica i ambiental de les catorze unitats de paisatge reconegudes és el que queda recollit a la taula següent:

Paratge	Puntuació						Total	Classe
	a	b	c	d	e	f		
1	0	3	3	5	3	5	19	B
2	3	3	0	5	3	5	19	B
3	0	3	0	3	0	5	9	C
4	0	0	0	3	0	0	3	C
5	3	3	0	5	0	3	14	B
6	3	3	0	5	0	0	11	C
7	3	3	0	5	3	0	14	B
8	0	3	3	3	0	3	12	C
9	3	3	3	3	3	5	20	B
10	3	3	0	3	3	5	17	B
11	3	3	3	3	0	5	17	B
12	3	5	0	3	3	5	19	B
13	3	5	5	5	5	5	28	A
14	3	3	5	5	5	5	26	A

PAISATGES DE QUALITAT

Un cop establertes les unitats anomenades «paratges», si s'augmenta l'escala d'anàlisi es distingeixen unitats de paisatge de més entitat: les cèl·lules de paisatge, constituïdes per l'agrupament de tesseles contigües en l'espai i relacionades ecològicament. Les cèl·lules de paisatge es corresponen sovint amb formes geomorfològiques en el cas dels paisatges naturals o dels paisatges poc modificats per l'acció humana i amb espais clarament individualitzats en el cas dels paisatges més artificialitzats. Així el riberal d'un riu, un polígon industrial, un camp de golf, una maresma, una plana agrícola, etc., són exemples de cèl·lules de paisatge.

Algunes d'aquestes cèl·lules són d'una qualitat paisatgística notable com a resultat del mosaic que en resulta de la composició i la disposició en l'espai que presenten els elements constituents. També pels tipus d'atributs (color, forma, textura) presents en alguns d'aquests elements; per la diversitat intrínseca de la unitat (escènica però també natural: diversitat d'espècies, hàbitats, ecosistemes); per la complexitat visual del mosaic (heterogeneïtat cromàtica, discontinuïtat de la textura, irregularitats o simetries de les formes); pel grau de naturalitat present a la unitat; per la permanència d'elements de tipus sociocultural o històric; per la integració de les activitats humanes; per la significació que per a les comunitats locals té un determinat indret (significacions religioses, identitàries, mitològiques, espirituals,...). En resum, valors paisatgístics que són de tipus estètic, ecològic, històric, sociocultural i simbòlic.

En el SNU de Palafrugell s'han identificat diverses cèl·lules de paisatge que d'acord amb els criteris anteriors presenten uns paisatges que es poden considerar d'una qualitat superior al de la resta de l'espai no urbanitzable (veure mapa «Paisatges de Qualitat»):

PAISATGES DE QUALITAT

1. Plana agrícola de Lladres
2. Mosaic agroforestal d'Ermedàs
3. Mosaic agroforestal d'Ermedàs-Santa Margarida
4. Mosaic agroforestal de la Vessana
5. Mosaic agroforestal del Cap del Gall
6. Planes agrícoles del paratge de la Riera Grossa
7. Mosaic agroforestal de Llofriu
8. Mosaic agroforestal de can Llausàs
9. Paisatge forestal de les muntanyes Poues
10. Boscos i litoral de cap Roig
11. Paisatge forestal i litoral del Puig dels Frares
12. Boscos del Puig Gruí
13. Mosaic agroforestal de Farena

Aquests paisatges de qualitat pertanyen a les tipologies paisatgístiques següents: planes agrícoles, mosaics agroforestals i paisatges forestals.

Planes agrícoles de Lladres i del paratge de la Riera Grossa

El paisatge d'aquestes subunitats és força homogeni degut al predomini d'un relleu planer dominat pels conreus. La horitzontalitat de l'espai, amb parcel·les separades per límits rectilínies, és un dels trets més representatius pel que fa al paisatge visual. Les plantacions d'arbres de ribera així com la vegetació de les vores de torrents i rieres introdueixen formes verticals, contrastos de línies, i noves textures que enriqueixen la composició escènica i trenquen la monotonia de la horitzontalitat dominant.

Són uns paisatges amb un cromatisme canviant al llarg de l'any. Les gammes del verd pertanyents a les varietats de conreus predominen a la primavera, en contrast amb els colors més càlids (grocs, vermell, blanc) introduïts per la floració de les espècies herbàcies, que apareixen arreu en aquesta estació, i també per l'explosió de flors que produeixen arbustos com l'arc blanc que colonitza alguns marges de conreu. Domini dels colors ocres a la tardor i a l'hivern.

Són paisatges culturals que malgrat haver sofert una intensa transformació que els ha allunyat de les condicions de naturalitat potencial gaudeixen encara de valors ambientals notables al hostatjar una alta diversitat d'espècies de fauna relacionades amb els espais oberts. Analitzats des d'una perspectiva més àmplia també s'han de valorar per les relacions ecològiques que mantenen amb les poblacions faunístiques dels hàbitats forestals de l'entorn.

Les edificacions i altres tipus d'elements d'origen antròpic són escassos i estan ben integrats en el mosaic paisatgístic.

Mosaics agroforestals d'Ermedàs, de Farena, de la Vessana, del Cap de Gall, de Llofriu i de can Llausàs

Paisatges agroforestals desenvolupats en un relleu modelat en baixos turons i carenes suaument ondulades, al peu de les quals s'obren petites planes poc inclinades que enllacen en alguns casos amb els paisatges de plana agrícola ja descrits.

Els límits de les parcel·les boscoses i dels conreus són línies corbes que ressegueixen les ondulacions del relleu. La complexitat visual del paisatge és notable a l'haver-hi una varietat més gran de formes i de textures.

La biodiversitat és elevada donat el mosaic d'hàbitats oberts i forestals. Hàbitats que són el suport de tot un conjunt de interrelacions de tipus ecològic. La vegetació dels marges de conreu també té un paper important en la configuració d'una xarxa de connectivitat a nivell local.

Les variacions cromàtiques són similars a les descrites en els paisatges agrícoles.

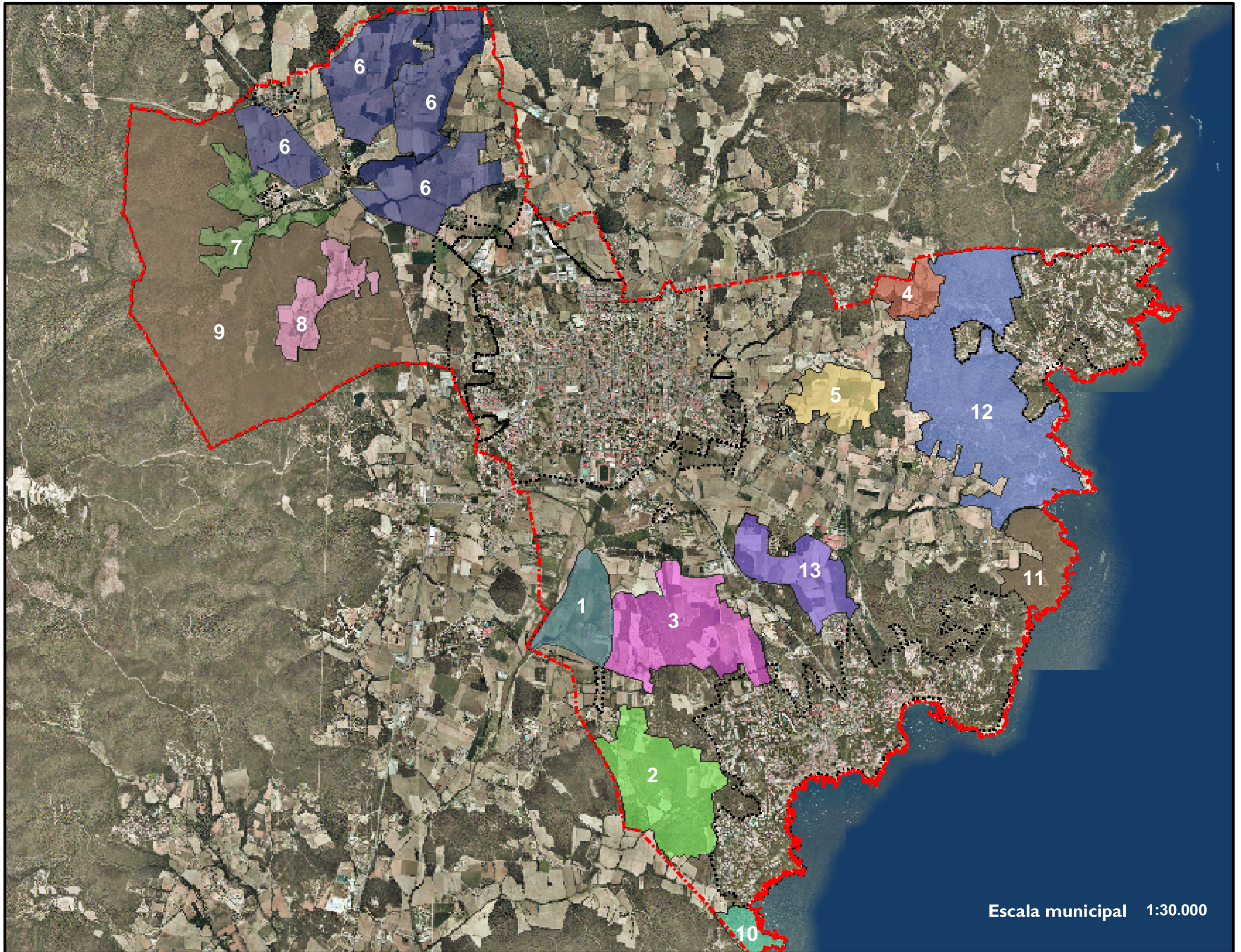
Es de remarcar la conservació d'algunes masies i elements constructius tradicionals.

Paisatges forestals de les muntanyes Poues, del Puig del Frare, del Puig Gruí i del cap Roig

Paisatges forestals de les baixes muntanyes que encerclen el terme municipal. Mosaic paisatgístic homogeni pel que fa a les cobertes del sòl al predominar la vegetació forestal. Diversitat introduïda pels canvis en les característiques del relleu: pendents, orientacions, formes i volums. Valor ambiental elevat al mantenir-se superfícies extenses de bosc que permeten l'existència d'hàbitats d'interior en contraposició als hàbitats oberts tant estesos en els paisatges anteriors. Funció de connexió que realitzen aquests boscos amb les superfícies forestals veïnes.

Sense variacions cromàtiques remarcables al llarg de l'any al tractar-se de boscos dominats per espècies perennifolies (pins, alzines, suros).

Els paisatges de les muntanyes Poues, del Puig Gruí i del cap Roig estan inclosos dins d'àrees PEIN.



Escala municipal 1:30.000

PAISATGES DE QUALITAT



Escala municipal 1:30.000

PUNT CRÍTIC 1: SITGES



Anàlisi de la problemàtica

Les sitges, per la seva alçada i situació (enmig d'àmplies planes agrícoles), esdevenen elements que trenquen l'harmonia del paisatge agrari.

Directriu

Envoltar les sitges ja existents d'un perímetre verd format, especialment, per espècies de creixement ràpid i port arborei alt i voluminós (pollancrees o xipresos).

Normativa

Les sitges de nova instal·lació han de ser de colors neutres (grisaci, ocre, verdós) i acabat mat (mai brillant) per quedar ben integrats en el conjunt del paisatge.

PUNT CRÍTIC 2: INFRAESTRUCTURES AGRÍCOLES



Anàlisi de la problemàtica

Les infraestructures que formen les explotacions agràries són elements de gran volum, els quals segueixen disposicions i estils diferents en cada propietat. Tot i l'evident necessitat d'aquestes instal·lacions per al desenvolupament de l'activitat agrària, resulta convenient la seva millor integració vers l'entorn on s'ubiquen. Una solució senzilla és la utilització de fileres d'arbres com a barrera visual.

Directriu

Plantar vegetació de port alt en el perímetre de les grans instal·lacions per tal de que aquesta actui de barrera i limiti l'impacte visual.

PUNT CRÍTIC 3: VEGETACIÓ DE RIBERA



Anàlisi de la problemàtica

La vegetació de ribera està subrepresentada en molts indrets de de l'àrea d'estudi. A voltes resta fragmentada sense permetre la connectivitat de la xarxa ecològica, i en d'altres llocs es manté amb una presència molt minsa o incipient.

Directriu

Potenciar la vegetació de ribera i dels marges de conreu que ressegueix els antic recs, els actuals torrents i rieres, i els marges dels camps per a consolidar la xarxa de connectivitat a nivell local.

Normativa

Prohibir la tal·la i/o crema d'arbres i arbustos que creixen resseguint els torrents, rieres i marges.

PUNT CRÍTIC 4: EL CANYAR



Anàlisi de la problemàtica

El canyar, com a espècie introduïda, té la tendència a estendre's per arreu, i impedeix el creixement de la vegetació de ribera autòctona.

Directriu

Limitar i controlar l'extensió del canyar.

PUNT CRÍTIC 5: ARBRES ISOLATS



Anàlisi de la problemàtica

La localització d'arbres i arbustos, de port voluminós, aïllats, bé en marges de parcel·la, bé enmig de camps de conreu, aporta gran riquesa visual: esdevenen elements de gran caràcter i singularitat, i proporcionen un contrast de línies, formes i textures respecte al seu entorn.

Directriu

Potenciar el creixement d'individus aïllats en marges de camins i conreus, i enmig de camps de conreu, i protegir els ja existents.

Normativa

Prohibir la tal·la i/o crema d'arbres i arbustos aïllats i/o singulars.

PUNT CRÍTIC 6: BARRAQUES D'EINES



Anàlisi de la problemàtica

Les petites construccions de barraques d'eines s'estenen per arreu amb formes i acabats molt diferents. Sovint, la senzillesa de la infraestructura original que aquesta resti inacabada deixant les peces ceràmiques (d'envanet) vistes.

Directriu

Preservar les construccions aïllades enmig dels camps de conreu, fins i tot aquelles que, en desús, són interessants donat el seu estil constructiu tradicional (pedra).

Normativa

Establir estils en els acabats d'aquestes construccions (totxo vist o remolar i pintar amb colors neutres)

PUNT CRÍTIC 7: EDIFICACIONS TRADICIONALS



Anàlisi de la problemàtica

La localització de patrimoni immoble de caràter tradicional atorga personalitat i riquesa paisatgística.

Directriu

Preservar els béns immobles tradicionals.

Normativa

Prohibir l'enderrocament de cap element immoble tradicional ni remodelació que alteri el caràcter de la construcció.

PUNT CRÍTIC 8: ESTILS DE GRANGES



Anàlisi de la problemàtica

Existeix una elevada heterogeneïtat en els estils constructius utilitzats per al bastiment de les diferents infraestructures agropecuàries. Aquestes construccions, usualment de grans dimensions, en estar ubicades enmig la plana agrícola, provoquen un destacat impacte visual.

Directriu

Establir un estil constructiu (alçada edificació, colors exteriors, tipus de coberta) per a la construcció de granges que integri visualment aquestes edificacions amb l'entorn.

Normativa

Tractament amb verd perimetral (arbrat alt i dens) en les instal·lacions ja existents d'elevat impacte paisatgístic.

PUNT CRÍTIC 9: DEIXALLES



Anàlisi de la problemàtica

En molts indrets del municipi apareixen zones que presenten grans acumulacions de residus, escombraries, material d'enderrocament, etc. Aquests apilonaments, malgrat estar dins de propietats privades, han de ser regulats, bé prohibint aquestes situacions, bé obligant a mantenir-los fora de les visuals del seu entorn.

Directriu

Arranjar les parcel·les que contenen grans acumulacions de residus.

Normativa

En els casos que aquesta acumulació respongui a una activitat econòmica, envoltar la parcel·la d'un perímetre verd dens (arbustos) que amagui visualment el desordre interior.

PUNT CRÍTIC 10: DESORDRE



Anàlisi de la problemàtica

La localització d'infraestructures abandonades o en estat obsolet sol donar-se al voltant d'aquelles activitats econòmiques que tenen un gran dinamisme al llarg de la temporada turística i que es mantenen inactives gran part de l'any. En conseqüència, en aquest període de tancament es produeix cert abandonament de les instal·lacions, fet que provoca una percepció molt lamentable de l'entorn.

Directriu

Mantenir endreçats els entorns, sobretot d'aquelles unitats amb especial vàlua paisatgística.

Normativa

Prohibir la descurança d'instal·lacions i parcel·les en zones d'accés públic o espais oberts.

PUNT CRÍTIC 11: VEGETACIÓ DE MARGES



Anàlisi de la problemàtica

Les tradicionals divisions entre camps de conreu han anat desapareixent a causa de la unificació parcel·laria en l'explotació agrícola. Aquestes pantalles de separació, tant arbòries com arbustives, harmonitzen amb les seves diferents textures, colors i els seus traçats, alguns sinuosos, altres rectilinis, la composició paisatgística.

Directriu

Potenciar el manteniment i creixement dels marges de conreus i de camins (tant arboris com arbustius), per a reforçar la xarxa de connectivitat ecològica i la diversitat paisatgística.

Normativa

Prohibir la tal·la completa i/o crema d'arbres i arbustos dels marges de conreus.

PUNT CRÍTIC 12: TANQUES



Anàlisi de la problemàtica

Els tancaments de les parcel·les, tant d'ús agrícola i ramader com residencial, presenten una immensa disparitat d'estils. Aquesta heterogeneïtat genera una sensació de desordre en el conjunt del paisatge ja que permet percebre la manca d'un criteri unificat.

Normativa

Unificar els estils de tancament a partir de perímetres verds, bé a partir d'arbustos autòctons tal com l'arç blanc (*Crataegus monogyna*), esbarzer (*Rubus ulmifolius*) o de jardineria (*Cotoneaster*, *Pitosporum*, etc), bé a partir de trepadores que cobreixin els tancaments actuals (*Hedera helix*, *Smilax aspera*, etc).

RESUM DE LES PROPOSTES REALITZADES

DIRECTRIUS

Envoltar les sitges ja existents d'un perímetre verd format, especialment, per espècies de creixement ràpid i port arbori alt i voluminós (pollancre o xipresos).

Preservar les construccions aïllades enmig dels camps de conreu, fins i tot aquelles que, en desús, són interessant donat el seu estil constructiu tradicional (pedra).

Preservar els béns immobles tradicionals.

Establir un estil constructiu (alçada edificació, colors exteriors, tipus de coberta) per al bastiment de les diferents infraestructures agropecuàries, amb tal que aquestes quedin visualment més integrades en el paisatge.

Mantenir endreçats els entorns, sobretot d'aquelles unitats amb especial vàlua paisatgística.

Arranjar les parcel·les que contenen grans acumulacions de residus, material d'enderrocament, i altres deixalles abandonades i/o obsoletes que generen greus impactes visuals.

Plantar vegetació de port alt en el perímetre de les grans instal·lacions de les explotacions agràries per tal de que aquesta actuï de barrera i limiti l'impacte visual de les infraestructures de gran volum.

Potenciar la vegetació de ribera i dels marges de conreu que ressegueix els antic recs, els actuals torrents i rieres, i els marges dels camps per a consolidar la xarxa de connectivitat a nivell local.

Potenciar el creixement d'individus aïllats en marges de camins i conreus, i enmig de camps de conreu, i protegir els ja existents.

Limitar i controlar l'extensió del canyar donada la tendència que té aquesta espècie introduïda a estendre's per arreu tot impedint el creixement de la vegetació de ribera autòctona

Potenciar el manteniment i creixement dels marges de conreus i de camins (tant arboris com arbustius), per a reforçar la xarxa de connectivitat ecològica i la diversitat paisatgística.

NORMATIVES

Les sitges de nova instal·lació han de ser de colors neutres (grisaci, ocre, verdós) i acabat mat (mai brillant) per quedar ben integrats en el conjunt del paisatge.

Prohibir l'enderrocament de cap element immoble tradicional ni remodelació que alteri el caràcter de la construcció.

Establir estils en els acabats de les barraques d'eines (totxo vist o remolinar i pintar amb colors neutres) per a que aquestes petites construccions agrícoles tradicionals no generin un impacte visual.

Tractament amb verd perimetral (arbrat alt i dens) en les instal·lacions agropecuàries ja existents d'elevat impacte paisatgístic.

Prohibir la descurança d'instal·lacions i parcel·les en zones d'accés públic o espais oberts.

Quan les acumulacions d'infraestructures obsoletes i/o residus dins parcel·les privades respongui a una exigència de l'activitat econòmica que en aquesta s'hi desenvolupa, caldrà envoltar la propietat d'un perímetre verd dens (arbustos) que amagui visualment el desordre interior.

Prohibir la tal·la i/o crema d'arbres i arbustos aïllats i/o singulars.

Prohibir la tal·la i/o crema d'arbres i arbustos que creixen resseguint els torrents, rieres i marges de conreus.

Unificar els estils de tancament a partir de perímetres verds, bé a partir d'arbustos autòctons tal com l'arç blanc (*Crataegus monogyna*), esbarzer (*Rubus ulmifolius*) o de jardineria (*Cotoneaster*, *Pitosporum*, etc), bé a partir de trepadores que cobreixin els tancaments actuals (*Hedera helix*, *Smilax aspera*, etc).