

**l'any 2002**

[www.eapsardenya.net](http://www.eapsardenya.net)

# Presentació

Dos anys és encara poc temps per a un equip que comença, però el cert és que en aquests dos anys han passat moltes coses. Avui més de 18.630 pacients tenen oberta història clínica i queden reflectides les dades de més de 200.000 visites fetes, d'exploracions complementàries, d'informes d'especialistes, en definitiva una considerable informació al servei de la salut dels nostres ciutadans.

Aquest ha estat un any de consolidació, però també d'innovació i de nous projectes, hem fet un considerable esforç de contenció de la despesa en farmàcia, en col·laboració amb Institucions independents com l'Institut Català de Farmacologia amb qui vàrem signar un conveni de col·laboració. Hem aplicat una política intensiva de genèrics, fet que ens situa com a capdavanters en percentatge de prescripcions.

L'EAP Sardenya ha creat una unitat de recerca pròpia, per promoure la recerca de qualitat i fer-ho de forma independent. Aquest fet ha permès situar-nos entre els dos únics projectes d'AP guanyadors d'un premi de l'Agència d'Avaluació. Avui ja estem coordinant estudis multicèntrics d'abast nacional.

Hem posat en marxa la revista Fer Salut que arriba a totes les famílies, s'ha consolidat el nostre equip de professionals, s'ha ampliat la cartera de serveis amb noves prestacions gratuïtes, programes odontològics, massatge als nadons; tot plegat per continuar millorant els nostres serveis als ciutadans, la nostra capacitat de resolució de problemes i la satisfacció dels pacients.

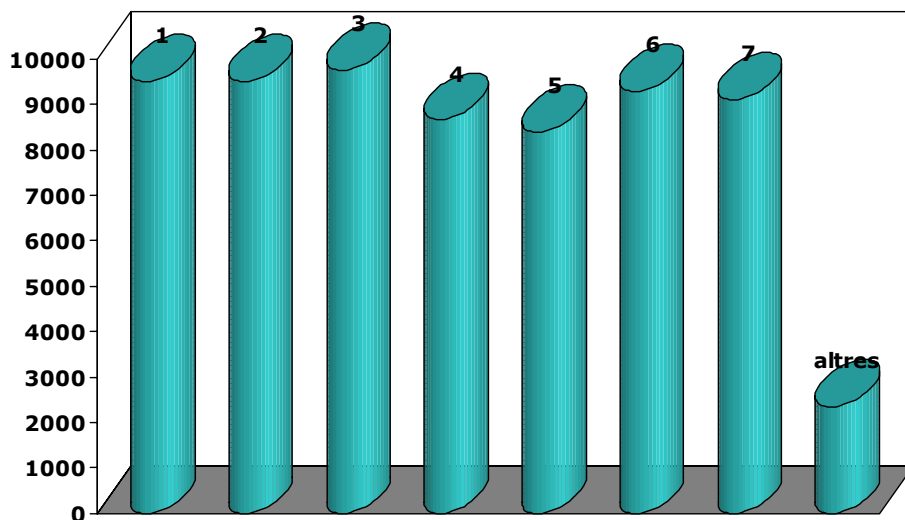
Hem avançat en projectes que ja teníem posats en marxa, com ara el web i el caixer automàtic per dispensar dia i hora, que en els pròxims dies tindrem instal·lat i facilitarà l'accés als usuaris del centre.

Cal remarcar que un dels objectius que ens plantejem de cara a un futur immediat és portar a terme alguna activitat de caire lúdic amb col·laboració amb les entitats del barri on se situa el centre, la qual cosa ens permetrà conèixer de primera mà la realitat social.

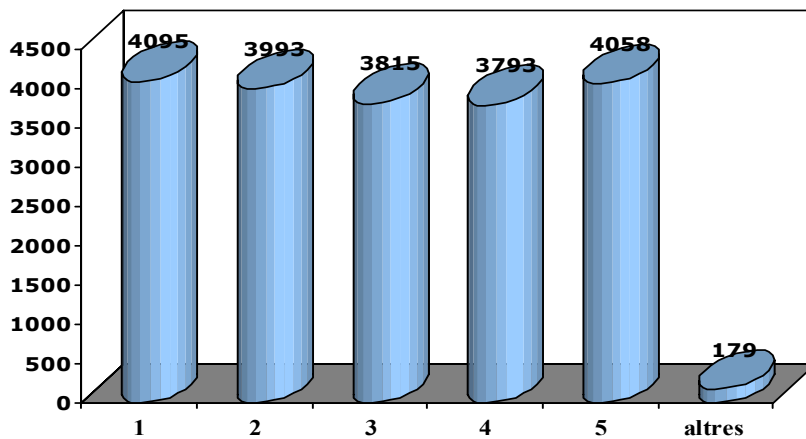


# Desglossament de l'activitat per professionals

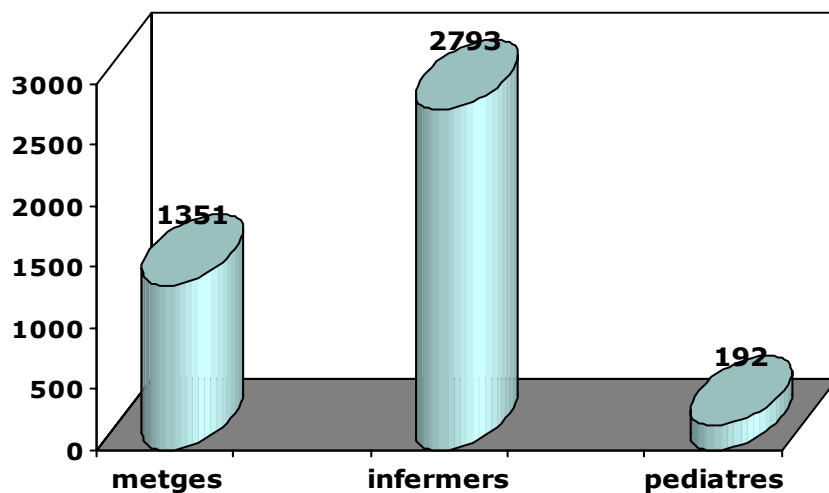
**Metges de família**



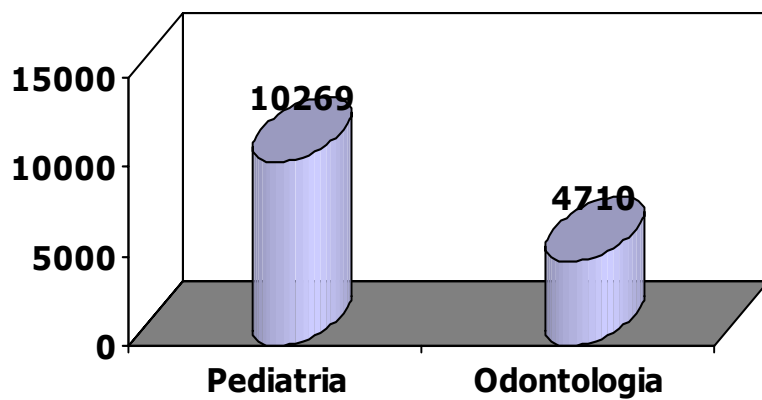
**Infermers**



### Atenció domiciliària



### Altres professionals



## Activitat assistencial

Visites	2002	2001
Metges de família	66.728	65.497
Pediatres	10.269	6.937
Odontologia	5.141	2.491
Infermers	19.933	21.923
<b>TOTAL</b>	<b>102.071</b>	<b>96.848</b>



4

Atenció domiciliària	2002	2001
Metges de família	1.348	1.351
Pediatres	218	192
Odontologia	2	5
Infermers	2.791	2.793
<b>TOTAL</b>	<b>4.349</b>	<b>4.341</b>

# Derivacions

Derivacions	2002	2001	Derivacions	2002	2001
Traumatologia	1.018	819	Al·lergologia	36	35
Oftalmologia	969	956	Cardiovascular	25	7
Dermatologia	752	628	Cir. Vascular	25	49
ORL	550	405	Hematologia	19	19
Cir. General	343	206	Med. Interna	17	11
Urologia	213	177	Neurof. clínica	12	-
Neurologia	208	159	Cir. Pediàtrica	10	8
Rehabilitació	204	179	U. Desintoxicació	6	2
Psiquiatria	201	182	Oncologia	4	6
Cardiologia	190	172	Neurocirurgia	4	4
Digestiu	106	129	Cir. Digestiva	4	18
Ginecologia	81	112	Serveis socials	4	-
Cir. Maxil.lof.	73	66	Cir. Plàstica	3	2
Endocrinologia	71	53	U. Dolor	3	1
Neumologia	64	75	Infecciosos	2	4
Psicologia	61	40	Obstetrícia	1	7
Pades	57	28	Proctologia	1	-
<b>TOTAL 2002</b>	<b>5.337</b>		<b>TOTAL 2001</b>	<b>4.559</b>	



Derivacions	2002	%	Derivacions	2002	%
Traumatologia	1.018	15,25	Al·lergologia	36	0,54
Oftalmologia	969	14,52	Cardiovascular	25	0,37
Dermatologia	752	11,27	C.ir. Vascular	25	0,37
ORL	550	8,24	Hematologia	19	0,28
Cir. General	343	5,14	Med. Interna	17	0,25
Urologia	213	3,19	Neurof. Clínica	12	0,18
Neurologia	208	3,12	Cir. Pediàtrica	10	0,15
Rehabilitació	204	3,06	U. Desintoxicació	6	0,09
Psiquiatria	201	3,01	Oncologia	4	0,06
Cardiologia	190	2,85	Neurocirurgia	4	0,06
Digestiu	106	1,59	Cir. Digestiva	4	0,06
Ginecologia	81	1,21	Serveis socials	4	0,06
Cir. Maxil.lof.	73	1,09	Cir. Plàstica	3	0,04
Endocrinologia	71	1,06	U. Dolor	3	0,04
Neumologia	64	0,96	Infecciosos	2	0,03
Psicologia	61	0,91	Obstetrícia	1	0,01
Pades	57	0,85	Proctologia	1	0,01



## Proves diagnòstiques

	Any 2002	Any 2001
Radiologia	1.295	1.551
Ecografies	317	225
Colonoscòpies	79	132
TAC	104	71
EMG	71	67
Mamografies	32	27
Densitometries	133	24
Gastroscòpies	66	18
Gammagrafies	18	12
RMN	12	9
<b>TOTAL</b>	<b>2.127</b>	<b>2.136</b>



7

Laboratori	Any 2002	Any 2001
Analítiques	4.666	3.742

Urgències	Any 2002	Any 2001
Generals	221	142
Pediatria	43	34
Traumatologia	42	29
<b>TOTAL</b>	<b>306</b>	<b>205</b>



# Atenció domiciliària i gent gran

## Població atesa

> 64 anys inclosos en ATDOM	341
Pacients nous ATDOM	267
Pacients donats d'alta ATDOM	385



Els criteris emprats per a la detecció i els instruments de cribatge són:

- ✓ Índex de Pfeiffer
- ✓ Índex de Lawton
- ✓ Índex de Norton
- ✓ Índex de Zarit
- ✓ Escala d'ansietat de Golberg

**Visites prealt hospitals d'aguts**

Clínica Corachán	2
Hospital Sant Pau	2
Hospital Dos de Maig	10
<b>TOTAL</b>	<b>14</b>



9

**Visites prealt centres sociosanitaris**

L'Aliança	2
Hospital Evangèlic	1
Hospital Sant Gervasi	1
<b>TOTAL</b>	<b>4</b>

## Consulta del tabac

La consulta del tabac està integrada per sessions educatives individuals amb un màxim de 8 i un mínim de 6 repartides en 3 mesos, fent-les coincidir amb la durada del tractament.

Tenen una durada màxima de 25 minuts i una mínima de 15 aproximadament.

1a. Sessió: s'explica acuradament el funcionament del "dispensari sense fum" i es realitza una entrevista per conèixer l'hàbit tabàquic de la persona.

2a. Sessió: s'explica de forma detallada els mitjans que hi ha al mercat per ajudar a deixar de fumar.

- Tractaments farmacològics: substitutius de la nicotina.
- Tractaments no farmacològics: suport del professional.

3a. Sessió: és la més important per detectar la possibilitat d'una síndrome d'abstinència del fumador i escoltar les seves dificultats.

Següents sessions: la resta de visites es realitzen de forma periòdica amb un interval d'uns 15-25 dies entre cadascuna d'elles fins a arribar a la fi del tractament que és 3 mesos.



**Taula específica de pacients amb MPOC**

<b>Pacients atesos amb MPOC</b>	<b>259</b>
<b>Pacients amb MPOC fumadors</b>	<b>27</b>
<b>Nombre de pacients amb MPOC inclosos al programa</b>	<b>14</b>
<b>Pacients que han deixat de fumar</b>	<b>6</b>
<b>Pacients que han deixat de fumar als 6 mesos</b>	<b>4</b>
<b>TOTAL</b>	<b>310</b>



# Farmàcia

	Any 2001	Any 2002
<b>DMA</b>	3.177.244€	3.482.027€
<b>Despesa real</b>	3.335.318€	3.259.220€
<b>Núm. receptes</b>	251.532	269.641
<b>Euros/recepta</b>	13,26€	12,09€
<b>EFG simvastatina</b>	25,70%	57,72%
<b>EFG omeprazol</b>	69,20%	87,99%
<b>EFG fluoxetina</b>	22,97%	67,80%
<b>EFG diazepam</b>	46,24%	82,28%
<b>EFG Amoxicil.lina</b>	9,30%	66,20%
<b>EFG Ciprofloxací</b>	14,31%	58,60%
<b>EFG enalapril</b>	36,70%	68,98%



# Objectius

Dels objectius marcats pel Consorci Sanitari s'han assolit el 94,4%

## Farmàcia

- Compliment dels estàndards en la prescripció de nous medicaments.
- Descripció de les accions per racionalitzar l'ús d'antidepressius assoliment d'un percentatge  $\geq 10$  d'EFG.
- Compliment dels estàndards del cosum d'absorbents d'incontinència.
- Millorar el registre de medicació crònica.
- Assoliment del 100% de les receptes amb identificació del CIP.
- Assoliment d'un 100% de les residències geriàtriques informades mitjançant informació de talonaris diferenciada.

## Processos estratègics

- Implantar el programa Integral de la Gent Gran (PGG)

### *Gestió i Atenció Compartida*

- Col.laboració amb el programa de detecció precoç del càncer de mama de Barcelona.
- Consensuar i implantar un protocol de preparació de l'alta amb els centres sociosanitaris i amb l'hospital d'aguts.
- Existència d'un pla d'actuació per incrementar l'oferta d'atenció urgent dins del marc del PIUB.
- Objectius propis del centre:



### *Objectius propis del centre:*

Reduir el nombre de pacients amb MPOC fumadors i millorar el coneixement en relació als pacients amb HTA no controlats.

### **Millorar la política d'atenció al client i de satisfacció de l'usuari**

- El 100% dels professionals canvien el torn de matí a tarda o a la inversa.
- La cobertura horària es realitza de 8:00h a 21:00h.
- El temps d'espera per cita prèvia és de 1 a 3 dies.
- Existència d'un protocol d'acollida per a persones que es visiten per primera vegada i de criteris per atendre e un temps inferior a 30 min. A persones amb situacions especials.
- Assoliment d'un percentatge  $\geq 90\%$  de Hcap amb el CIP.
- Existència d'informació als usuaris en relació a la sol.litud de la TSI i un mínim de 2 sessions formatives al personal de primer contacte amb l'usuari sobre la tramitació de la TSI i acolliment.
- Millorar els circuits d'informació i de suport.



# Prestació econòmica a càrrec del Servei Català de la Salut

## 1. Activitat assistencial

Total: 1.467.797,61€

Part fixa: 1.394.407,73€ (95%)

Part variable: 73.389,88€ (5%)

## 2. Activitat assistencial relacionada amb el consum de tires reactives

Total: 50.439,37€

3. Contractació de productes no finalistes i de suport de procés diagnòstic que es deriva de l'activitat assistencial.

Total: 224.097,74€

## 4. Farmàcia

3.259.220€

**Total: 5.001.554,6€: 18.630 pacients= 268,46 €/pacient/any**

## Estat de comptes

Ingressos	Despeses	Saldo
1.920.625,44€	1.895.516,83€	25.108,61€





## Unitat de recerca

### ***Projectes de recerca aconseguits i finançats per diferents societats científiques i/o institucions públiques.***

- ✓ **Beca de la Fundació/Societat Espanyola d'Arterioesclerosi per a la investigació clínica epidemiològica.**

Títol del projecte: "Utilització del càlcul del risc cardiovascular per al control i tractament de les dislipèmies a l'Atenció Primària".

Pressupost: 10.000€

- ✓ **Premi de la Fundació Agrupació Mútua en l'àmbit de la vellesa.**

Títol del projecte: "Avaluació de l'efectivitat d'un instrument per identificar problemes sociosanitaris a la població vella adscrita a un centre d'Atenció Primària".

Pressupost: 12.025€

- ✓ **Subvenció de l'Agència d'Avaluació de Tecnologia i Recerca Mèdiques del Departament de Sanitat de Catalunya.**

Títol del projecte: "Assaig clínic per avaluar l'eficàcia d'una intervenció multifactorial per reduir les hospitalitzacions i millorar la qualitat de vida dels pacients amb insuficiència cardíaca".

Pressupost: 41.617€



Hi participen també, a més de l'EAP Sardenya com a centre coordinador, l'EAP El Remei (Vic), l'EAP Les Corts, l'Hospital de la Vall d'Hebron, l'Hospital Clínic de Barcelona i l'Hospital de Vic.

✓ **Beca del Instituto Carlos III (Red de Epidemiologia Cardiovascular)**

Títol del projecte: "Estudio de la variabilidad regional de factores de riesgo cardiovascular y desarrollo de la ecuación de riesgo cardiovascular española. Proyecto Erice".

Pressupost (subprojecte Catalunya): 15.857,36€



## **Assaigs clínics**

- ✓ "Estudio multicéntrico, multinacional, doble ciego, aleatorizado comparando la mitiglinida con la repaglinida para el tratamiento de la diabetes tipo 2".
- ✓ "Estudio multinacional, aleatorizado, doble ciego, controlado con placebo, titulación forzada y diseño factorial 2x2, sobre la eficacia y seguridad de la administración a largo plazo de nateglinida y valsartán, en la prevención de la diabetes y de acontecimientos cardiovasculares en sujetos con tolerancia alterada a la glucosa".
- ✓ "Ensayo clínico aleatorizado doble ciego, con grupos paralelos, comparativo de eficacia y seguridad, con Lercanidipino vs. Enalapril en pacientes adultos con presión arterial normal alta o hipertensión, Diabetes Mellitus Tipo II, hormoalbuminúricos".
- ✓ "Estudio de fase III, abierto, aleatorizado, multicéntrico para comparar la reactogenicidad y la inmunogenicidad de la vacuna combinada de la fiebre tifoidea (polisacárido Vi) y la hepatitis A (inactivada Hepatyrix de GSK, frente a las de la vacuna Havrix (contra la hepatitis A de GSK, inyectada de forma aislada o junto con la vacuna contra la fiebre fitifoidea (polisacárido Vi) Typherix de GSK y frente a la de la vacuna monovalente contra la fiebre tifoidea (polisacárido Vi) de la Aventis Pasteur, administradas todas ellas por vía intramuscular a personas sanas de 18 a 65 años"
- ✓ "Estudio de seguridad clínica gastrointestinal, internacional, multicéntrico, estratificado, aleatorizado, a doble ciego, con doble ciego , con doble enmascaramiento, de grupos paralelos, y de 52 semanas de duración para demostrar que COX (400mg od) reduce el riesgo de presentar úlceras complicadas comparado con otros AINEs".



- ✓ “Estudio multicéntrico aleatorizado doble ciego con doble enmascaramiento y en grupos paralelos de 12 semanas de duración para comparar la eficacia y la tolerancia de la combinación de Salmeterol/Propionato de fluticasona 50/100 microgramos (SERETIDE), frente a budesonida 400 microgramos como terapia inicial de mantenimiento en pacientes con asma leve o moderada”.
- ✓ Estudio multicéntrico, multinacional, aleatorizado, abierto, para evaluar el método más óptimo para la iniciación y mantenimiento del tratamiento con Lantus (insulina Glargina), basado en la comparación de dos algoritmos de tratamiento para determinar resultados metabólicos, seguridad y satisfacción en los pacientes con diabetes tipo II”.



# Activitats formatives

## ✓ Cursos

### **Metges de família**

- Farmacologia clínica: organitzat per la Fundació Institut Català de Farmacologia i Societat Catalana de Medicina Familiar i Comunitària. Barcelona, novembre 2002.

### **Unitat de recerca**

- Retos en actividades preventivas en Europa. XXI Cursos de verano-XIV Cursos europeos. Universitat País Basc, estiu 2002.
- Wonca Europe 2002 ESGP/ FM Conference. London.

### **Infermers**

- Taller sobre el peu del diabètic: Associació Catalana de Diabetis i Acadèmia de Ciències Mèdiques. Febrer 2002.
- Atenció específica a l'adolescent: Centre Jove d'Anticoncepció i sexualitat. Març de 2002.
- Taller d'úlceres vasculars: CAP Horta. Barcelona, maig 2002.
- Curs de dietètica i nutrició: Centre d'Estudis de la Salut. Barcelona, setembre i octubre 2002.
- Curs d'intervenció al tabaquisme : Acadèmia de Ciències Mèdiques. Barcelona, novembre 2002.
- VII Curs d'adolescents. L'atenció específica als adolescents: Centre Jove. Març 2002.



## **Pediatres**

- Curs de genètica: Societat Catalana de Pediatria.
- Curs d'adolescents: Societat Catalana de Pediatria.
- VII Curs d'adolescents. L'atenció específica als adolescents. Centre Jove. Març 2002.



## ✓ Congressos

### **Metges de família**

- XII Congrés d'Atenció Primària: organitzat per SCMFIC. Tarragona, juny 2002.
- XXII Congrés d'Atenció Primària: organitzat per SEMFyC. Madrid, novembre 2002.

### **Unitat de recerca**

- La calidad de vida relacionada con la salud en la investigación y la práctica clínica.

### **Infermers**

- Congrés d'úlceres. Granada, maig 2002.

### **Pediatres**

- 13è Congrés d'adolescents. Cáceres.
- Congrés de Pediatria extrahospitalària. Palma de Mallorca.



## ✓ Jornades

### **Metges de família**

- III Jornadas de Actualización en Medicina de Familia". Barcelona, febrer 2002.
- VII Jornadas de Actualización en Medicina "Up Date". Barcelona, abril 2002.
- Avances en cuidados paliativos. Barcelona, desembre 2002.

### **Unitat de recerca**

- XIII Congreso de la Sociedad Andaluza de Medicina Familiar y Comunitaria. Córdoba, maig 2002.

### **Infermers**

- Jornada-debat sobre la cura en ambient humit i tractament de les ferides cròniques. Hospital de Terrassa, octubre 2002
- Tratamiento de las heridas en un medio húmedo: ICS. Barcelona, maig 2002.
- Retos en las terapias de cicatrización de úlceras y heridas. Barcelona, juny 2002.

### **Pediatres**

- Jornada Centre Jove. Barcelona.





## Altres activitats

### ✓ Protocols

- Protocol asma infantil. Dra. M A. Peix Sambola i Dra. C. Palasí Bargalló.
- Protocol de detecció dels maltractaments. Dra. R. Monteserín Nadal.
- Protocol d'atenció domiciliària. Equip d'infermeria eap Sardenya.
- Programa del nen sa. Annex actuació d'infermeria. Dra. M. A. Peix
- Otitis Serosa. Dra. C. Palasí
- Protocol de qualitat assistencial. Dra. M. A. Peix

### ✓ Guies

- Guia de diagnòstic i tractament de l'osteoporosi. Dr. J. M. da Pena Álvarez.
- Guia d'utilització d'antidepressius. Dr. J. I. Sáenz Hernáiz.

### ✓ Memòries

- Memòria 2002 de pediatria. Dra. M. A. Peix Sambola i C. Palasí Bargalló.
- Memòria 2002 administrativa: R. Asensio, R. Castelló, M. Dueñas, L. Menero, L. Orselli, R. Piqueras i C. Valcárcel.



# Activitats complementàries

## Ràdio

- Programa La nit a COM ràdio: Com afecta la calor? Dra. E. Rayó.
- Programa Catalunya protagonista a Onda Cero: Patologies d'estiu. Dra. E. Rayó.
- Rac 1. Debat sobre Atenció Primària. Dr. J. Sellarès.
- El matí de Catalunya ràdio: la grip. Dr. J. Sellarès.

## Televisió

- En Camp Contrari. Medicina tradicional o medicina alternativa? Dr. J. Sellarès.

## Docència

- Escola Universitària d'infermeria de la Universitat de Barcelona:
  - Pràctiques de pregrau
  - Diplomatura en Infermeria
  - 8 estudiants d'infermeria
  - Pràctiques de posgrau
  - Master en Infermeria de Salut Pública: 3 infermeres
- Escola Universitària d'Infermeria de l'Hospital de La Santa Creu i Sant Pau:
  - Pràctiques de pregrau
  - Diplomatura en Infermeria
  - 8 estudiants d'infermeria

## Recollida de fàrmacs

- Durant l'any 2002 s'han recollit un total de: 188,49 kg



## Activitats d'interès científic o acadèmic

- II Curs d'Entitats de Base Associativa: Gestió de magatzem. Ponent R. Sancho. VIC, novembre 2002.
- II Curs d'Entitats de Base Associativa: Atenció domiciliària. Ponent A. Baulies. Vic, novembre 2002.
- II Curs d'Entitats de Base Associativa: Conferència sobre la consulta de pediatria. Ponent Dra. M. A. Peix. Vic, novembre 2002.
- La calidad de vida relacionada con la salud en la investigación y la práctica clínica . Ponent Dr. C. Brotons.
- VII Jornades de Treball en factors de risc i malalties cardiovasculars Evidència científica i pràctica clínica en la prevenció de l'infart de miocardi de risc i malalties cardiovasculars . Ponent Dr. C. Brotons.
- Comitè Científic del Butlletí d'Informació Terapèutica del Departament de Sanitat i Seguretat Social.
- Màster en gestió d'empresa. EADA. Ponent Dr. J. Sellarès. Barcelona, febrer del 2002.
- Màster en gestió d'empresa. SCMFiC. Ponent Dr. J. Sellarès. Barcelona, març del 2002.
- Curso superior en gestión en Atención Primaria. Ponent Dr. J. Sellarès. Santiago de Compostela, febrer del 2002.
- Cloenda del curs GECAP. Ponent Dr. J. Sellarès, octubre de 2002.



## Publicacions

Sellarès Sallas, J. , Cots Yago, J M. ¿Debemos evaluar la competencia de los médicos de familia?. Atención Primaria. Vol. 30, núm. 9, 2003. Pàg. 539-540.

## Col·laboracions

- Centre col.laborador en el projecte "WHOLQOL-OLD" de la OMS (WHO; programe quality of life and management of living resources, the European Comission Community Research).
- EUROPREV. Dr. C. Brotons.
- PAPPS: com a representant de l'EAP Sardenya actúa el Dr. C. Brotons.



# Calendari de visites de l'Eap Sardenya

**22.04.02**

1a visita grup de professionals de la salut de la Sanitat de Suècia.

**21.05.02**

Delegació de la Conselleria de sanitat valenciana

**10.07.02**

Visita grup de metges d'Algèria a través de la Universitat Pompeu Fabra

**06.09.02**

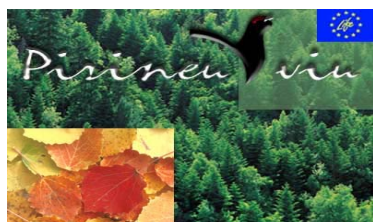
2a visita grup de professionals de la salut de la Sanitat de Suècia

**20.09.02**

3a visita grup de professionals de la salut de la Sanitat de Suècia



## Col·laboració amb altres projectes



Municipi: Vall de Cardós

Nom: Pi gros del Puig de Cassibrós



Espècie: Pi negre

Diàmetre: 72 cm

Edat: 110 anys

Alçada: 10 m

Detalls: Pi aïllat de copa ampla, utilitzat com a murriador, situat a 50 m. del Puig de Cassibrós.

---

Padrí:  
EAP Barcelona-Sardenya



## Publicacions: Fer Salut

Fer Salut neix de la iniciativa de les Entitats de Base Associativa de Catalunya: EAP Vic (Vic), EAP Sardenya (Barcelona), EAP Osona Sud-Alt Congost (Centelles), ABS Alt Camp (Alcover) i EAP Poble Sec (Barcelona).

És una publicació encara jove que vol donar resposta als dubtes i preocupacions dels nostres usuaris en tots aquells temes relacionats amb la salut, a l'hora que vol mantenir-lo informat de totes les novetats que es produeixen la nostre centre.

Per aquest motiu creiem que és un complement perfecte al nostre web

És un projecte que intenta fer-se un espai gràcies a l'entusiasme i l'esforç dels professionals treballen al centre i la col.laboració dels nostres usuaris.

Es distribueix de forma personalitzada per correu, el nombre de exemplars que s'envia és de 6.400 aproximadament i es fa arribar un per família, ja que el nombre d'usuaris és de 18.630.



# Fer Salut







**El Centre**



**Els professionals**

