



# Els canvis en els usos del sòl en els darrers 50 anys en nuclis turístics de Menorca



Projecte ASANT

Anàlisi socioambiental dels nuclis turístics de l'illa de Menorca  
(2010-2011)

## Crèdits

**Autora i coordinadora del projecte:** Marta Pérez



**Assessorament estadístic:** Anna Gallofré

**Revisió i correccions:** David Carreras, Sònia Estradé i Anna Gallofré



## Amb la col·laboració de:



La realització d'aquest projecte d'investigació ha comptat en els seus dos anys de desenvolupament amb l'ajuda de l'Institut de Ciència i Tecnologia Ambiental de la Universitat Autònoma de Barcelona gràcies a un conveni de col·laboració signat per aquesta entitat i l'Institut Menorquí d'Estudis.

El primer any de projecte es va comptar amb l'ajuda econòmica d'una beca d'investigació de l'Institut Menorquí d'Estudis per aquest estudi.

La Caja de Ahorros del Mediterráneo (CAM) ha aportat els dos anys de projecte una ajuda econòmica al projecte mitjançant el seu programa de voluntariat ambiental (VOLCAM).

## Agraïments

A Joan Rieradevall de l'Institut de Ciència i Tecnologia Ambiental així com als estudiants de 4rt de Ciències Ambientals (Laie Riera, Maria Agell, Núria Cases, Andreu Bastardas, Héctor Romanos, Núria Ruiz, Carlos Marcos, Catalina Molina i M. Antònia Oliver). A Bénédicte Boucher estudiant de la Universitat de Còrsega.

Als establiments hotelers que ens han permès realitzar enquestes en els seus establiments i que ens han dedicat part del seu temps i ens han facilitat dades i informació sense les quals aquest projecte no hauria estat possible.

Als Ajuntaments de Sants Lluís, Es Mercadal, Es Migjorn Gran, Ciutadella i Alaior, a l'Associació Hotelera de Menorca i al Consell Insular de Menorca.

A les diferents empreses subministradores d'aigua i energia (Aigües de Sant Lluís S.L., Agrytursa, Castellosa S.L., Aigües des Mercadal UTE, Son Parc Cia de Aguas, Edivissa, Aguas d'Artruitx i GESA-ENDESA) i altres entitats (Direcció General de Recursos hídrics del Govern Balear, Consorci de Residus Sòlids Urbans i Energia de Menorca).

© Institut Menorquí d'Estudis.

Observatori Socioambiental de Menorca | 2012



# /ÍNDEX/

<b>01</b>	<b>INTRODUCCIÓ</b>	<b>1</b>
<b>02</b>	<b>OBJECTIUS I METODOLOGIA</b>	<b>1-2</b>
<b>03</b>	<b>DESCRIPCIÓ DE LA URBANITZACIÓ TURÍSTICA AL LITORAL DE MENORCA</b>	<b>2-10</b>
<b>04</b>	<b>EVOLUCIÓ DELS USOS DEL SÒL ALS NUCLIS TURÍSTICS ANALITZATS</b>	<b>11-35</b>
<b>04.01</b>	Arenal d'en Castell	<b>11-14</b>
<b>04.02</b>	Platges de Fornells	<b>14-16</b>
<b>04.03</b>	Son Parc	<b>16-19</b>
<b>04.04</b>	Sant Tomàs	<b>19-21</b>
<b>04.05</b>	Punta Prima	<b>21-24</b>
<b>04.06</b>	Cala Morell	<b>24-26</b>
<b>04.07</b>	Cala en Bosc	<b>26-28</b>
<b>04.08</b>	Cap d'Artrutx	<b>28-31</b>
<b>04.09</b>	Son Bou	<b>31-33</b>
<b>04.10</b>	Binibèquer Nou	<b>33-35</b>
<b>05</b>	<b>CONCLUSIONS</b>	<b>35-36</b>
<b>06</b>	<b>BIBLIOGRAFIA</b>	<b>36-38</b>



**Anàlisi socioambiental dels nuclis turístics  
de l'illa de Menorca (2010-2011)**

## /01/ INTRODUCCIÓ

L'arribada del turisme a Menorca a la dècada dels 70 transformà l'economia i el paisatge de l'illa. Es passà d'una economia basada en l'agricultura i la indústria a una economia basada en els serveis. En la figura 1 es pot observar com en els anys 60 el sector primari i l'indústria aportaven el 30 i el 53% del VAB, respectivament i el sector serveis només el 17%. Amb els pas dels anys, podem observar com el sector serveis va agafant pes i el sector primari i la indústria van pendent força. A l'any 2006 el 76% del VAB provenia del sector serveis i el sector primari i la indústria sumaven conjuntament l'11,5% del VAB (Figura 1).

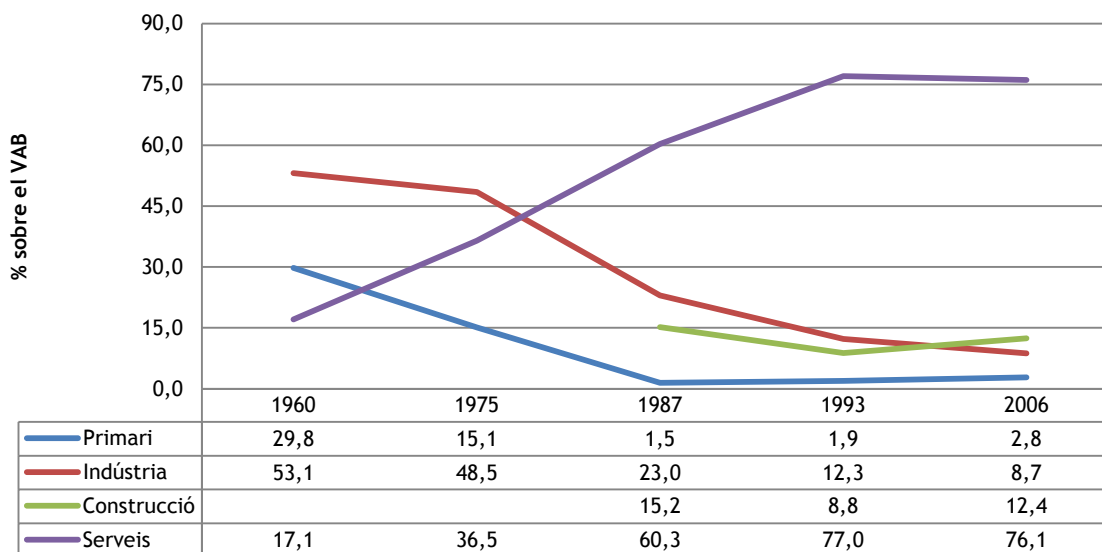


Fig.1/ % sobre el VAB dels diferents sectors econòmics a Menorca.

Font: L'economia a Menorca (G. López, IME, 1996) J. Roselló (Revista Menorca, 1996) i CES. Elaboració pròpia

Pel que fa al paisatge, aquest capítol pretén il·lustrar i calcular els canvis territorials i paisatgístics succeïts en zones litorals amb l'arribada del turisme a la nostra illa. Per açò, en aquest apartat s'analitzen els canvis en els usos del sòl en els darrers 50 anys en 10 nuclis turístics i en 3 períodes diferents (1956, quan encara no s'havia iniciat l'activitat turística a l'illa; 1981, un cop passat el primer boom turístic i just iniciant-se el segon; i 2002, quan el desenvolupament turístic de l'illa ja es troba en un estat madur). Les dades mostren com la urbanització turística ha ocupat sobretot zones agrícoles i en menor grau, zones naturals i actualment es troba urbanitzat de mitjana en els 10 nuclis turístics analitzats el 50% del sòl.

## /02/ OBJECTIUS I METODOLOGIA

Per tal d'analitzar l'evolució dels usos del sòl s'han fet servir fotografies aèries georeferenciades dels anys 1956, 1981 i 2002 (facilitades per l'Observatori Socioambiental de Menorca). Mitjançant fotointerpretació s'han estimat els diferents usos presents en cada un dels nuclis analitzats. L'escala de treball ha estat 1:5000, la qual suposa una unitat mínima cartografiada de 25 m<sup>2</sup>. Pel que fa a les edificacions s'han inclòs totes les detectades, independentment de la seva mida.

La llegenda està formada per 8 categories:

- *Àrea natural*: s'han inclòs totes les formacions vegetals d'origen natural així com altres àrees naturals sense vegetació
- *Pastures i camps abandonats*: camps de cultiu abandonats, sense llaurar i/o pastures no llaurades
- *Agricultura extensiva*: es tracta de cultius extensius de secà.
- *Zona humida*: àrea inundada per aigua la major part de l'any, ja sigui de forma natural o artificial.
- *Zona verdes i jardins*: es tracta d'àrees urbanes amb vegetació natural conservada o plantada (jardins públics i privats, parcs, rotondes, etc.).
- *Urbà*: inclou tots els usos urbans de residència, allotjament turístic, zones comercials, pàrquings asfaltats, zones de lleure asfaltades, etc.).
- *Sistemes generals*: inclou la xarxa viària (carreteres, carrers, camins rurals, etc.)
- *Àrees marginals*: es tracta de zones dintre del nucli turístic on trobem solars i parcel·les buides sense un ús definit i a on hi comença a aparèixer una certa vegetació natural, també s'inclouen les zones en construcció.
- *Platja*: correspon a la zona de platja emergida

Per cada un dels períodes d'estudi, mitjançant la informació recollida en el sistema d'informació geogràfica, s'han calculat les superfícies dels diferents usos del sòl presents en cada any d'estudi fet que ens ha permès analitzar l'evolució de la superfície de cada ús en cada nucli turístic.

## /03/DESCRIPCIÓ DE LA URBANITZACIÓ TURÍSTICA AL LITORAL DE MENORCA

A continuació es fa un breu repàs a les etapes turístiques de Menorca des de l'aparició de les primeres arquitectures turístiques del segle XVIII fins al moment actual.

### *Turisme ancestral*

A Menorca les primeres arquitectures turístiques daten del segle XVIII. Aquestes primeres experiències turístiques no tenen res a veure amb el turisme modern desenvolupat a partir de la meitat del segle XX, si bé formen part de la història turística de l'illa.

La primera etapa es coneguda com el *turisme ancestral* (s.XVIII i s. XIX). En aquesta època es començaren a desenvolupar a Menorca els *casats dels senyors*, residències d'estiueig dels senyors (propietaris terratinents) dels llocs. Encara avui es conserven alguns exemples d'aquesta etapa, com és el cas de Sant Antoni, més coneguda com Golden Farm. Aquesta construcció data del segle XVIII i va ser construïda pels anglesos, que la van batejar com a Golden Farm o The Nelson's House, ja que es diu que va ser ocupada per Nelson y Lady Hamilton quant van estar a Maó el 1799.



Fig. 2/ Golden Farm  
Font: Marta Pérez López

### *Primers hotels i segones residències litorals*

La següent etapa turística s'inicià amb el segle XX i durà fins a mitjans del mateix. Durant aquests anys a Menorca van començar a sorgir de forma espontània petites segones residències litorals, totes elles amb una clara vocació de lleure i associades a nuclis urbans tradicionals (Santandria, Na Macaret, Sa Mesquida, Punta Prima, Es Grau entre d'altres).



Fig. 3/ Fotografies de Punta Prima i Na Macaret  
Font: Carolina Curto i Paquita Gener Pons

A principis de la dècada dels 50 és quan a Menorca es comencen a construir els primers hotels pensats exclusivament per a albergar a turistes. Es tractava d'establiments de petites dimensions pensats per donar cabuda a un turisme que encara es presentava en petites dimensions (persones d'altres illes, catalans i alguns anglesos). Durant aquesta època el moviment de passatgers es feia normalment per via marítima. Alguns exemples d'aquests primers hotels són L'Hotel Hamilton i l'Hostal Rocamar a Es Castell (1953), l'Hotel Port Mahón a Maó (1955) o l'Hotel Bahía a Santandria a Ciutadella (1956).

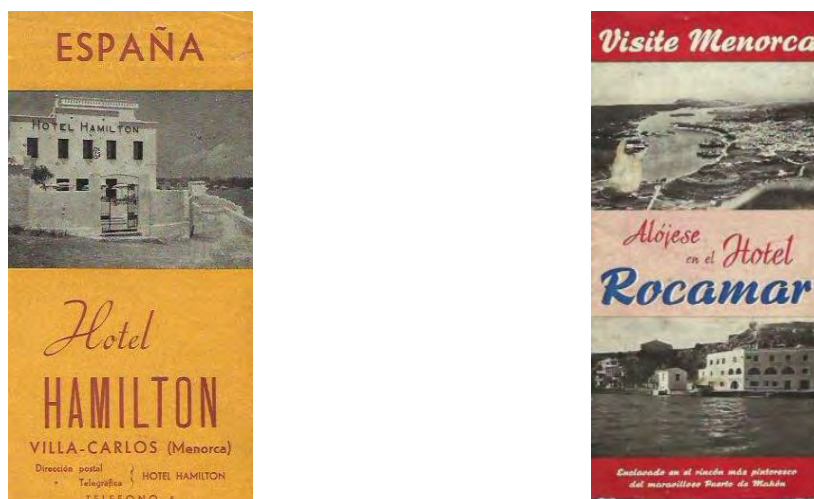


Fig. 4 / Publicitat dels hotels Hamilton i Rocamar  
Font: Cèsar Pons Martí

### Primer boom turístic

A partir de mitjans dels anys 60 començaren a desenvolupar-se les primeres urbanitzacions clarament turístiques ubicades en cales allunyades dels nuclis urbans tradicionals. Són alguns exemples Alcaufar a Maó o Cala'n Porter a Alaior.



Fig. 5/ A dalt, Cala'n Porter. A baix, Alcaufar  
Font: Marta Pérez López

A partir de 1969, quan s'inaugurà el nou aeroport de Menorca -capaç de rebre vols xàrters- i fins la crisi del petroli de 1973, Menorca viu el seu *primer boom turístic*. Aquest es caracteritzà per l'obertura d'hotels de 2 i 3 estrelles a un ritme espectacular. De les 10.924 places que es creen durant aquest període, 7.472 van ser d'hotels de 2 i 3 estrelles (el 68%). L'entrada de capital estranger, essent alguns tour-operadors els promotors, va ajudar sens dubte a aquest increment accelerat en la construcció d'hotels.



Fig. 6/ Esquerra, Hotel Sol Gavilanes construït al 1970. Dreta, Hotel Sol Milano Pinguinos, construït al 1973  
 Font: Extretes de www.delcampe.es

	hotel 4*	hotel 3*	hotel 2*	hotel 1*	ciutat de vacances	hostals 3*	hostals 2*	hostals 1*	fondes	total oferta hotelera
1965	116	329	0	149	0	38	353	457	152	1.594
1966	230	522	0	159	0	38	353	472	185	1.959
1967	230	522	0	159	0	38	353	472	175	1.949
1968	230	603	188	198	0	92	357	501	164	2.333
1969	230	932	368	231	0	92	471	550	166	3.040
1970	258	2.385	788	645	0	82	345	657	257	5.417
1971	258	2.718	955	645	0	82	345	666	273	5.942
1972	722	2.718	1.933	1.906	0	82	303	779	299	8.742
1973	722	5.646	2.155	1.966	440	82	342	834	331	12.518

Taula 1/ Places hoteleres per tipus d'allotjament (1965-1973). Elaboració pròpia  
 Font: Enciclopèdia de Menorca, tom XIIè Economia

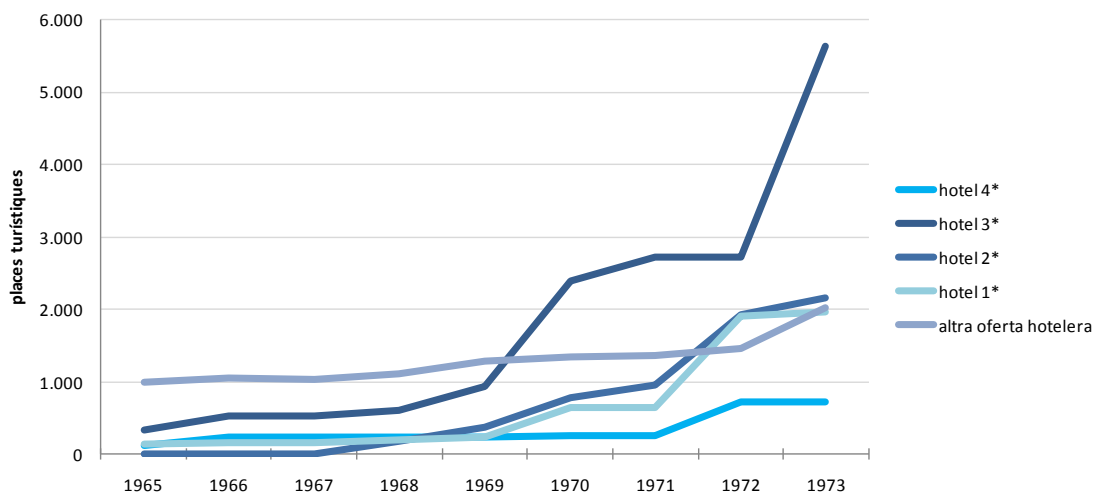


Fig. 7/ Evolució places turístiques (1965-1973) segons tipus allotjament. Elaboració pròpia  
 Font: Enciclopèdia de Menorca, tom XIIè Economia

Després d'aquest primer boom hotelier que finalitzà al 1973, el procés urbanitzador i de creació de places turístiques es frenà de forma important fins l'inici de la dècada dels 80. Si en el període anterior es van crear més de 10.000 places turístiques, durant aquests 7 anys d'estancament se'n crearen 307 noves (Figura 8).



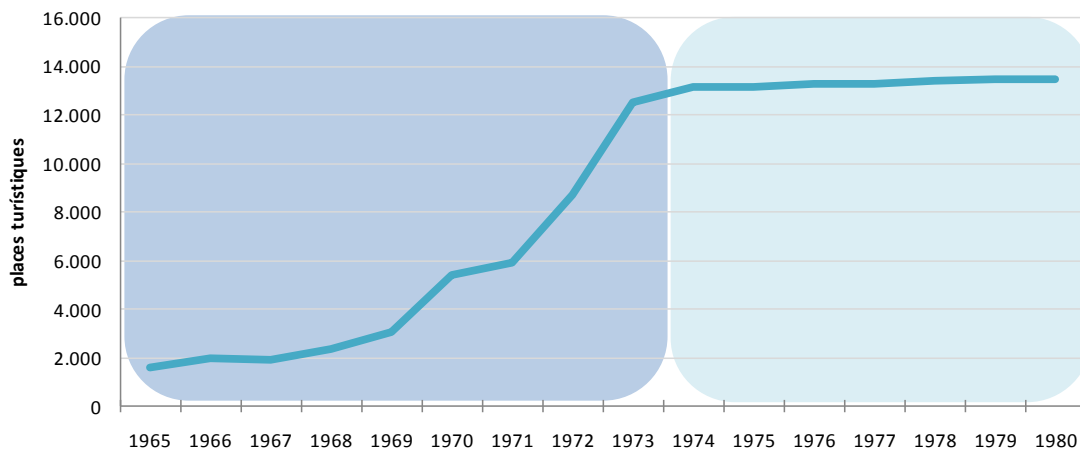


Fig. 8/ Evolució de places turístiques (1965-1980). Elaboració pròpia

Font: Enciclopèdia de Menorca, tom XIIè Economia

### Segon boom turístic

Però amb l'inici de la dècada dels 80 i la reactivació general de l'economia, una vegada passada la crisi de 1973, Menorca tornà a viure una forta activitat turística. Aquest *segon boom turístic* va ser hotelier però sobretot extrahotelier. Encara que durant aquests anys es seguiren construint hotels (4.523 places noves), van ser els apartaments el que agafaren el màxim protagonisme (les places en apartaments turístics augmentaren en 14.636 places). Al final d'aquest segon boom ja existien tantes places hoteleres com extrahoteleres (Figura 9).

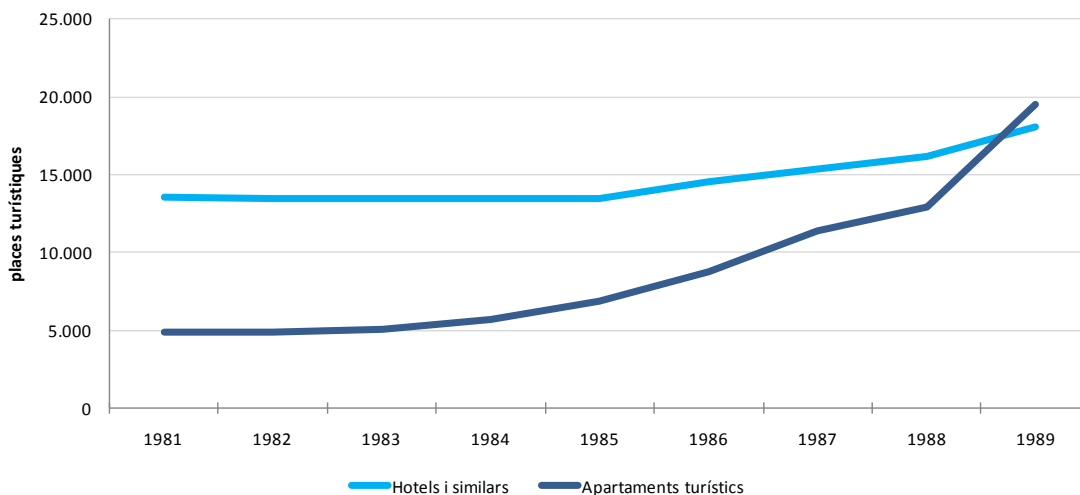


Fig. 9/ Evolució de places turístiques en funció tipus allotjament (1981-1989). Elaboració pròpia

Font: Enciclopèdia de Menorca, tom XIIè Economia

### Tercer boom turístic

En la dècada dels 90 i fins ben entrat el segle XXI l'oferta turística augmentà, tant pel que fa als hotels com als apartaments i altres allotjament extrahotelers, però de forma més moderada. Es crearen 12.756 places noves, el 55% d'oferta extrahotelera (7.041 noves places) i el 45% de places hoteleres (5.715 places). Encara que l'oferta turística regulada no augmentà de forma considerable, va ser durant aquesta època quan

Menorca patí un major procés urbanitzador. Aquest increment constructiu va venir de la mà de l'habitatge vacacional, augmentant de forma considerable la capacitat d'allotjament dels nuclis turístics existents i provocant una urbanització difusa en el litoral. Durant aquest període es va declarar Menorca com a Reserva de Biosfera (l'any 1993).

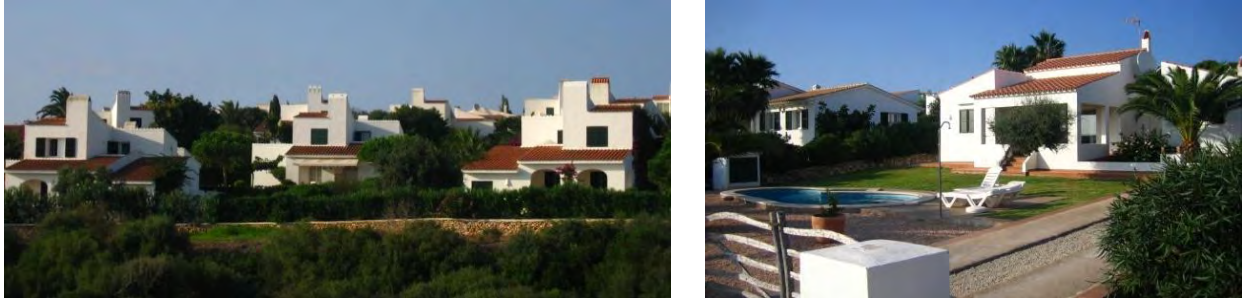


Fig. 10/ Exemples de turisme residencial a la costa sud de Sant Lluís  
Font: Marta Pérez López

Amb l'entrada del segle XXI, l'augment de l'oferta turística es frenà bastant i es tornà a viure un període de relatiu estancament. L'any 2003 entrà en vigor el Pla Territorial Insular (PTI d'ara endavant), que va néixer amb la clara vocació de ser una eina d'ordenació i regulació territorial sota criteris sostenibles. Per a les zones turístiques, el PTI permet la construcció de 600 places hoteleres anuals i pel que fa referència a les llicències per a usos residencials i turístics en les zones costaneres, permet el dos primers anys 1.052 noves llicències i 858 a partir del tercer any.

D'ençà l'entrada en funcionament del PTI, i segons fonts consultades (Rullan, O. 2010): “..la mitjana d'autoritzacions turístiques, fins i tot incloent les places no sotmeses a quota (places en medi rural, les ampliacions d'hotels de ciutat i els habitatges turístics a partir de places ja existents), s'ha mogut per sota de les 600 places (454 de mitjana) que el pla estableix com a sotmeses a quota. La demanda de les sotmeses a quota, com ja hem apuntat, no ha arribat a l'11% del que es podia autoritzar. Podríem dir que només les places d'habitatges turístics s'han deixat veure en l'estadística d'aquests anys, unes places que tanmateix cal aclarir que no són de nova planta sinó legalitzacions turístiques d'habitatges que ja es dedicaven a l'allotjament. Quant a les autoritzacions residencials en zones turístiques costaneres, només disposem, com ja hem assenyalat, de les dades de Maó per a una sèrie temporal mínimament significativa (2005-08) . En aquest cas també val la mateixa conclusió anterior: la demanda ha estat per davall de l'oferta. Es podien atorgar 127 places anuals a les dues úniques zones turístiques maoneses (Binidali i es Canutells), i la demanda cap any no ha superat les 30”. Sembla ser per tant basant-nos en aquestes dades, que tant el PTI i la crisi econòmica que patim des del 2007 han frenat la urbanització turística del territori, encara que caldria tenir dades concretes per a tot Menorca per a poder afirmar-ho sense cap mena de dubte.

El que sí que es pot observar és l'augment considerable que hi ha hagut en les places d'allotjament residencial per al conjunt de Menorca com indica la Taula 2. Gairebé del 50% de les noves places d'allotjament residencial des de 1991 (numero d'habitatges multiplicat per 3) s'han creat des del 2003 fins a dia d'avui. Aquest fet indica que la construcció d'habitatge amb ús residencial ha crescut probablement amb més intensitat en els nuclis tradicionals que als nuclis turístics, però hi ha una manca important d'informació concreta sobre on s'estan atorgant les noves llicències.

	Allotjament residencial	Places turístiques
1991	126.735	35.282
1992	127.707	36.067
1993	128.499	39.513
1994	129.252	41.828
1995	130.437	41.305
1996	131.190	42.670
1997	132.600	43.002
1998	135.162	43.605
1999	138.465	46.258
2000	141.654	47.086
2001	145.353	47.355
2002	149.184	47.311
2003	153.159	47.319
2004	158.184	48.719
2005	162.700	49.172
2006	167.242	49.962
2007	171.783	49.931
2008	175.869	50.120
2009	176.997	49.826
2010	176.652	49.720
<b>Var. (1991-2010)</b>	<b>49.917</b>	<b>14.438</b>
<b>Var. (2000-2010)</b>	<b>34.998</b>	<b>2.634</b>
<b>Var. (2003-2010)</b>	<b>23.493</b>	<b>2.401</b>

Taula 2/ Evolució de la capacitat d'allotjament a Menorca (1991-2009). Elaboració pròpia  
Font: Observatori Socioambiental de Menorca

	Hotels i similars	Apartaments turístics	Altra oferta extrahotelera	TOTAL
1965	1.594	0	0	1.594
1966	1.959	0	0	1.959
1967	1.949	0	0	1.949
1968	2.333	0	0	2.333
1969	3.040	0	0	3.040
1970	5.417	0	0	5.417
1971	5.942	0	0	5.942
1972	8.742	0	0	8.742
1973	12.518	0	0	12.518
1974	13.172	0	0	13.172
1975	13.141	0	0	13.141
1976	13.294	0	0	13.294
1977	13.294	0	0	13.294
1978	13.417	0	0	13.417
1979	13.456	0	0	13.456
1980	13.479	0	0	13.479
1981	13.565	4.841	0	18.406
1982	13.462	4.841	0	18.303
1983	13.503	5.081	0	18.584
1984	13.503	5.708	0	19.211
1985	13.494	6.849	0	20.343

1986	14.505	8.774	0	23.279
1987	15.318	11.367	0	26.685
1988	16.135	12.905	0	29.040
1989	18.088	19.477	0	37.565
1990	19.681	14.649	0	34.330
1991	20.189	15.093	0	35.282
1992	20.381	15.157	529	36.067
1993	19.773	19.203	537	39.513
1994	20.692	20.580	556	41.828
1995	20.857	19.321	1.127	41.305
1996	21.849	19.688	1.133	42.670
1997	23.031	19.110	861	43.002
1998	23.191	19.462	952	43.605
1999	25.396	19.889	973	46.258
2000	25.396	20.704	986	47.086
2001	25.396	20.949	1.010	47.355
2002	25.422	20.861	1.028	47.311
2003	25.502	20.771	1.046	47.319
2004	26.618	20.836	1.265	48.719
2005	26.874	21.017	1.281	49.172
2006	27.457	21.175	1.330	49.962
2007	27.782	20.839	1.310	49.931
2008	27.859	20.939	1.322	50.120
2009	27.403	21.101	1.322	49.826
2010	27.787	20.631	1.322	49.740

Taula 3/ Evolució de places turístiques (1965-2010). Elaboració pròpia

Font: Enciclopèdia de Menorca, tom XIIè Economia i El Turisme a les Illes Balears. Dades anuals (INESTUR)

! **Nota important:** De 1965 fins 1989 les dades estan extretes de l'Enciclopèdia de Menorca i a partir de 1990 dels Anuaris de Turisme de INESTUR. Entre 1989 i 1990 hi ha una diferència de 3000 places turístiques, fruit de fer servir dues fonts de dades diferents.

A mode de conclusió podem definir les següents etapes d'urbanització turística al litoral:

- **Turisme ancestral:** segle XVIII i XIX. Aparició dels *casats dels senyors*, residències d'estiueig dels senyors (propietaris terratinents) dels llocs.
- **Primers hotels i segones residències litorals:** aquest període va de l'inici fins a mitjans del segle XX. Apareixen petites segones residències litorals, totes elles amb una clara vocació de lleure i associades a nuclis urbans tradicionals i els primers hotels per donar cabuda a un turisme que encara es presentava en petites dimensions.
- **1965-1973. Primer boom turístic:** s'inicia amb l'aparició de les primeres urbanitzacions turístiques a mitjans de la dècada dels 60 i per l'obertura d'hotels de 2 i 3 estrelles a un ritme espectacular a partir de la inauguració de l'aeroport al 1.969. De 1973 fins 1980 es viu un període d'estancament degut a la crisi del petroli de 1973.
- **1981-1989. Segon boom turístic:** augment considerable de les places en apartaments turístics.
- **1990-2003. Tercer boom turístic:** increment de la capacitat d'allotjament dels nuclis turístics per la construcció d'habitatge vacacional.

- **2003-2010. Període de tranquil·litat** en quan a la creació de noves places turístiques, aprovació del PTI. Augment considerable de la capacitat d'allotjament residencial a l'illa.

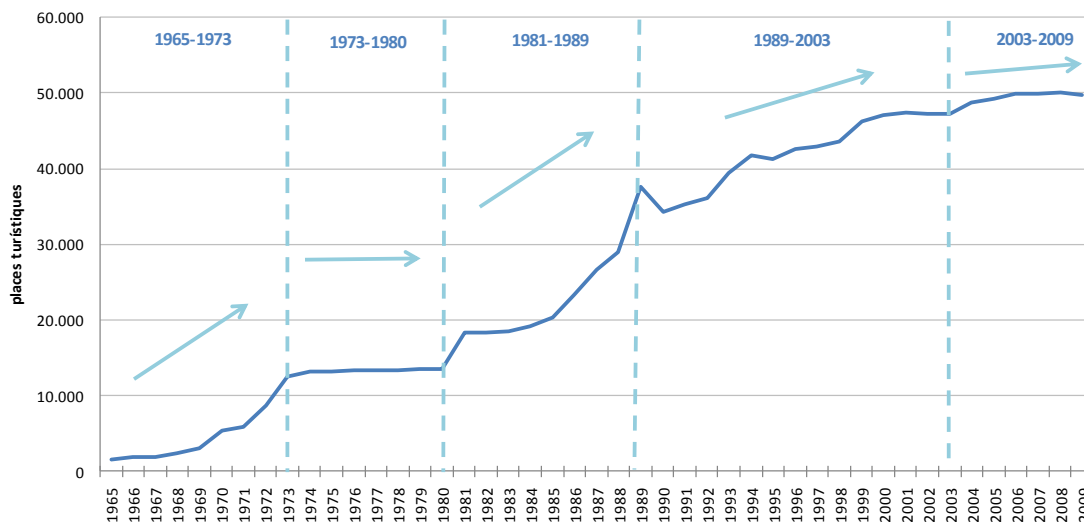


Fig. 11/ Evolució de places turístiques (1965-2009). Elaboració pròpia

Font: Enciclopèdia de Menorca, tom XIIè Economia i El Turisme a les Illes Balears. Dades anuals. INESTUR

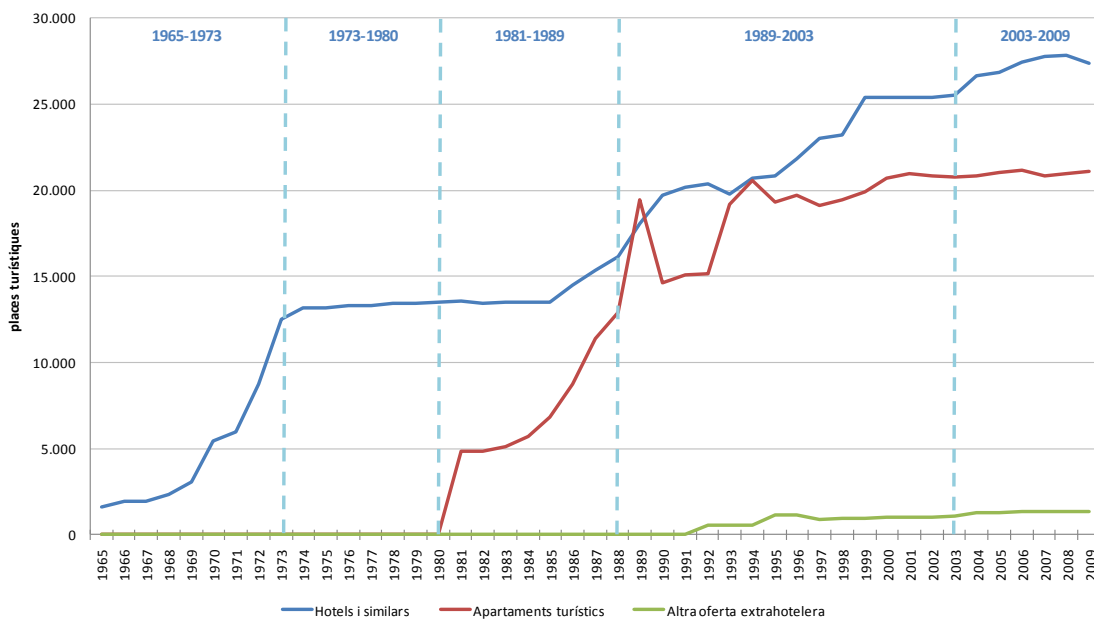


Fig.12/ Evolució de places turístiques (1965-2009) en funció de tipus allotjament turístic. Elaboració pròpia

Font: Enciclopèdia de Menorca, tom XIIè Economia i El Turisme a les Illes Balears. Dades anuals. INESTUR

## /04/ EVOLUCIÓ DELS USOS DEL SÒL ALS NUCLIS TURÍSTICS ANALITZATS

Per analitzar l'evolució dels usos del sòl s'ha estudiat tres períodes diferents: 1956, 1981 i 2002 (per més informació sobre la metodologia, vegeu *01.Objectius i Metodologia*).

### 1956

L'any 1956 Menorca encara no ha iniciat el seu desenvolupament turístic modern. Gran part del litoral resta natural encara que en algunes zones del litoral han aparegut les primeres segones residències litorals de gent de Menorca (Na Macaret, Es Grau, Punta Prima, Santandria, etc) i s'han construït els primers hotels, encara que de petita dimensió. L'agricultura encara és important, encara que en algunes zones (sobretot en l'àrea litoral) es comencen a abandonar alguns camps de cultiu.

### 1981

L'any 1981 Menorca ja porta uns 15 anys de desenvolupament turístic. El primer *boom turístic*, que va anar de 1965 a 1973 es caracteritzà per l'obertura d'hotels d'1 i 2 estrelles a un ritme ràpid. Després de viure un període d'estancament a causa principalment de la crisi del petroli de 1973, Menorca experimenta el segon *boom turístic* –que s'inicia just en 1981- i que es caracteritza per un augment de la capacitat hotelera però sobretot extrahotelera.

En aquest any, com es pot veure a continuació, alguns nuclis turístics –els primers que van començar l'activitat turística- ja presenten una urbanització important. En canvi, altres nuclis de desenvolupament recent gairebé es troben igual que l'any 1956.

### 2002

Menorca ja ha experimentat el primer *boom turístic* hoteler dels anys 60 i 70 , el segon *boom turístic* –extrahotelera sobretot- de la dècada dels 80 i l'últim *boom* de creació de teixit urbà residencial i dispers arreu el litoral. Per tant, podríem dir que en aquest any Menorca ja ha experimentat el major període d'urbanització turística (tant hotelera i extrahotelera com residencial) que dona cabuda al flux actual de turistes. A més, l'any 2002 està a punt de posar-se en marxa el Pla Territorial Insular de Menorca, que com s'ha comentat anteriorment, regula la creació de noves places turístiques entre d'altres mesures.

## /04.01/ ARENAL D'EN CASTELL

1956

L'any 1956 Arenal d'en Castell és l'únic nucli que conserva el 100% de la seva superfície amb vegetació natural.

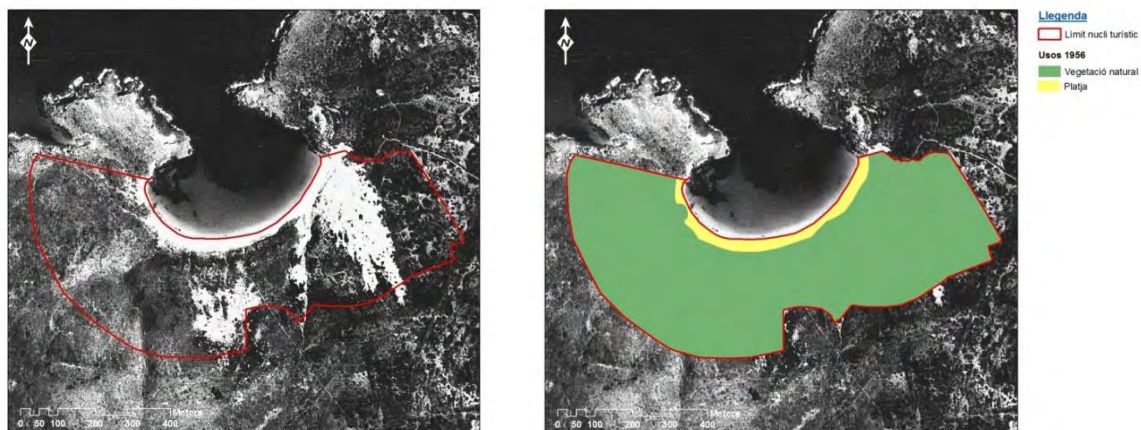


Fig. 13/ Fotografia aèria i usos del sòl d'Arenal d'en Castell (1956).  
Font fotografies: CIME. Elaboració pròpia

1981

Els canvis en els usos del sòl d'Arenal d'en Castell en els darrers 25 anys són importants. Si l'any 1956 aquest nucli es presentava com un espai verge -on tota la seva superfície era vegetació natural- l'any 1981 el panorama és ben diferent. La construcció dels primers hotels i de les carreteres fa que el nucli perdi més del 30% de la superfície natural.

Durant aquests anys, a l'Arenal d'en Castell es construeixen els 3 primers hotels (de 3 estrelles) amb una capacitat d'allotjament important. Es detecta la construcció de les primeres vivendes unifamiliars, així com la principal infraestructura viària que més tard comunicarà el conjunt del nucli entre si.

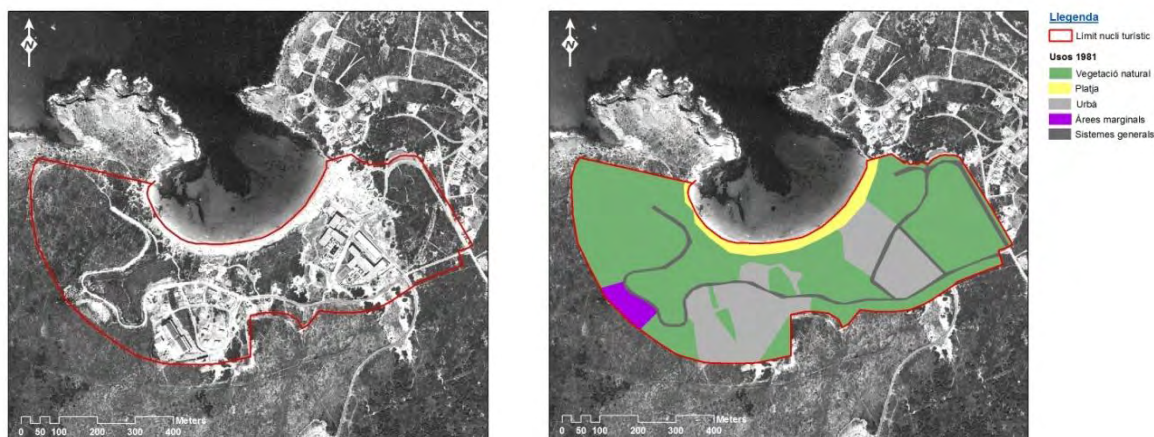


Fig. 14/ Fotografia aèria i usos del sòl d'Arenal d'en Castell (1981).  
Font fotografies: CIME. Elaboració pròpia

## 2002

Els canvis que es produeixen a l'Arenal d'en Castell d'ençà 1981 són la urbanització del sector oest del nucli i de la primera línia de costa. En el sector oest, s'ubiquen diferents apartaments turístics, una petita zona comercial i habitatge residencial de poca alçada en el seu límit. Pel que fa la primera línia de mar, s'ubiquen diferents apartaments i habitatges tot seguint la topografia del terreny.

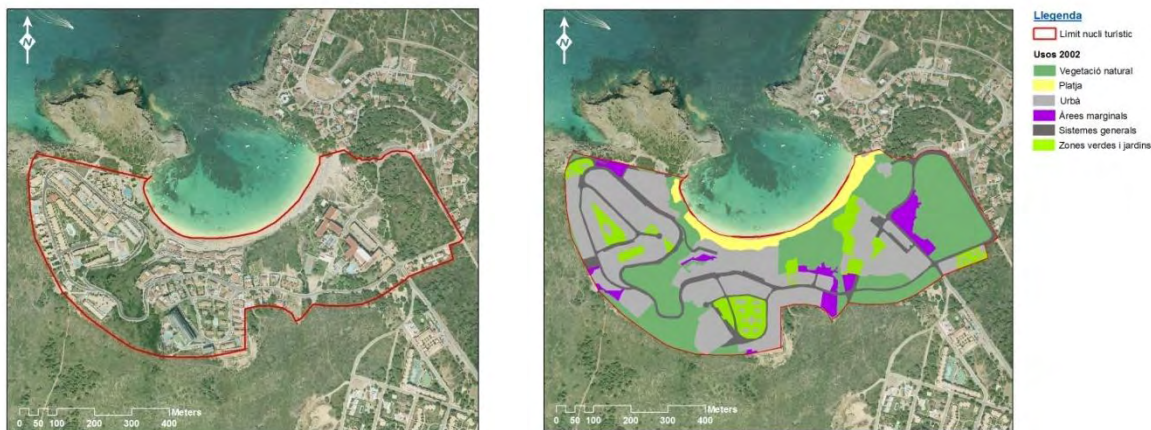


Fig. 15/ Fotografia aèria i usos del sòl d'Arenal d'en Castell (2002).

Font fotografies: CIME. Elaboració pròpia

### L'evolució dels usos del sòl d'Arenal d'en Castell en nombres

Arenal d'en Castell comença a desenvolupar-se turísticament a principis dels anys 70 amb la construcció dels primers hotels, coincidint amb el final del primer *boom turístic*. En un primer moment es construeixen hotels i a partir de la meitat de la dècada dels 80 són els apartaments turístics els que agafen protagonisme (segon *boom turístic*). És també a partir dels anys 80-90 quant es comença a desenvolupar l'habitatge vacacional. La pèrdua de vegetació natural ha estat notable, disminuint la seva superfície més del 60% des de 1956 fins a dia d'avui. Actualment l'estructura turística d'Arenal d'en Castell es divideix pel que fa places turístiques gairebé per igual entre hotels, apartaments i habitatges turístics, amb la urbanització de més del 50% de la superfície del nucli.

	1956	1981	2002
Vegetació natural	37,5	26,0	14,3
Urbà		8,5	14,5
Sistemes generals		2,2	4,0
Àrees marginals		0,8	1,6
Zones verdes i jardins			2,9
<b>Total</b>	<b>37,5</b>	<b>37,5</b>	<b>37,4</b>

Taula 4/ Superfície dels diferents usos del sòl d'Arenal d'en Castell (1956-1981-2002). Elaboració pròpia



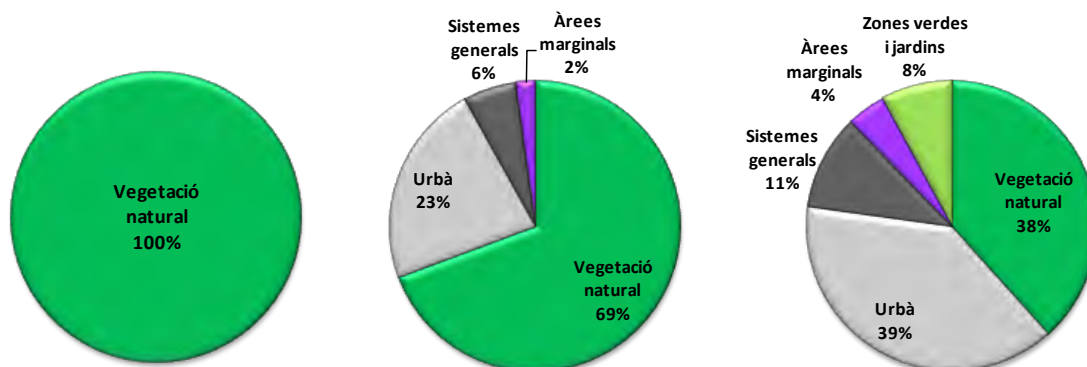


Fig. 16/ Distribució percentual dels usos del sòl d'Arenal d'en Castell (1956-1981-2002). Elaboració pròpia

## /04.02/ PLATGES DE FORNELLS

### 1956

Platges de Fornells l'any 1956 combina els usos naturals (60% de la superfície) amb l'explotació agrícola extensiva (40% de la superfície total).

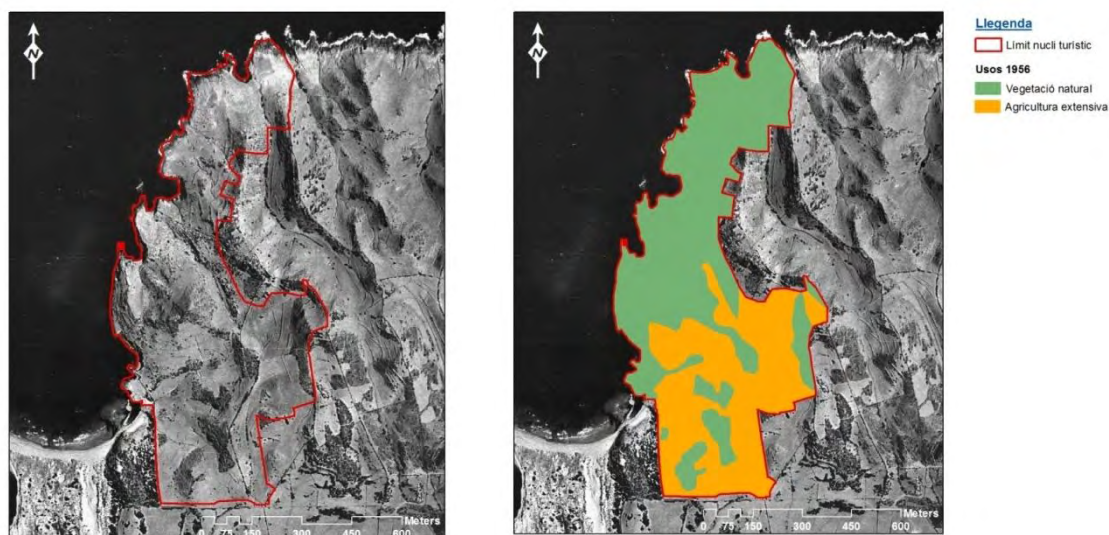


Fig. 17/ Fotografia aèria i usos del sòl de Platges de Fornells (1956).

Font fotografies: CIME. Elaboració pròpia

### 1981

L'any 1981 Platges de Fornells encara no s'ha desenvolupat turísticament, com podem observar en la figura 18. Haurien de passar 9 anys fins que es construeix el primer hotel en aquest nucli. Malgrat això, el que si es pot apreciar és l'existència d'una xarxa de carreteres que denota la intenció d'urbanitzar a posteriori aquest territori i per altra banda, s'observen els primers habitatges turístics ubicats a prop del litoral.

L'activitat agrícola existent a mitjans de la dècada dels 50 desapareix completament l'any 1981, en favor d'una important superfície de camps abandonats i d'un augment de la vegetació natural.

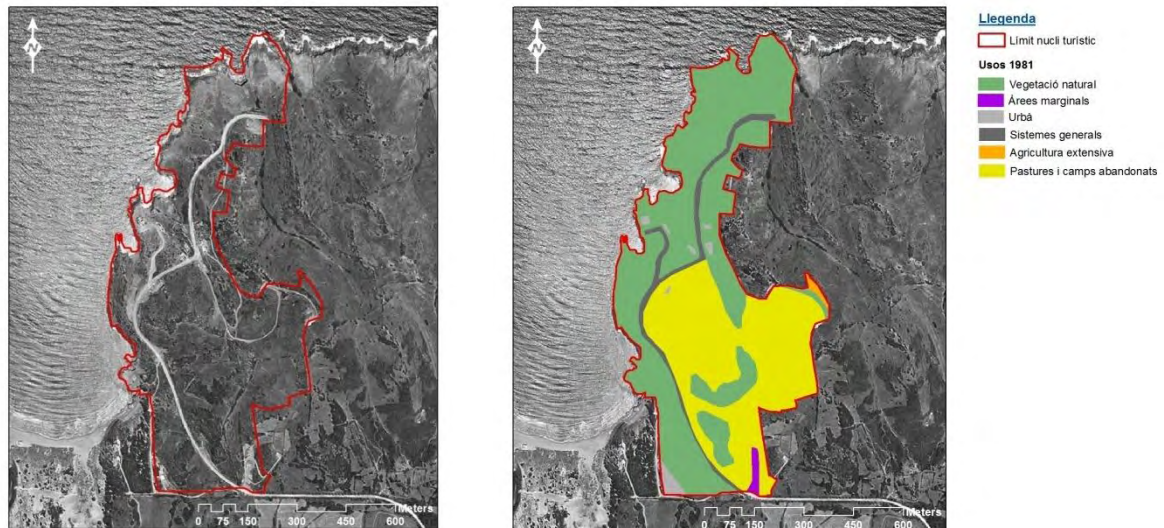


Fig. 18/ Fotografia aèria i usos del sòl de Platges de Fornells (1981).  
Font fotografies: CIME. Elaboració pròpia

## 2002

Com s'ha esmentat anteriorment, Platges de Fornells l'any 1981 es trobava en un estat prematur de desenvolupament turístic. L'activitat agrícola dels anys 50 s'havia abandonat i s'hi trobava una superfície important de camps en estat d'abandó. L'any 2002, Platges de Fornells es troba totalment desenvolupada turísticament, seguint un model urbà horitzontal d'apartaments turístics i sobretot d'habitatge turístic unifamiliar i plurifamiliar de poca alçada. En els primers 100-200 metres a partir de la línia de costa és on s'ubica gran part de la urbanització extensiva. Per altra banda es troba una superfície important d'àrees marginals que en alguns casos s'utilitzen com a aparcaments.

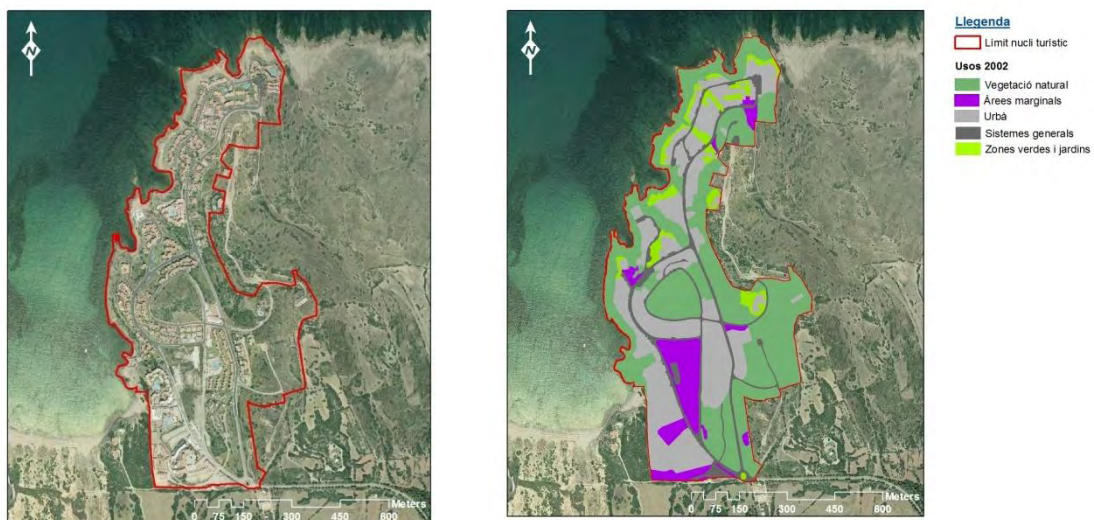


Fig. 19/ Fotografia aèria i usos del sòl de Platges de Fornells (2002).  
Font fotografies: CIME. Elaboració pròpia

## L'evolució dels usos del sòl de Platges de Fornells en nombres

Platges de Fornells comença a desenvolupar-se turísticament a partir de la dècada dels 90, amb un model predominantment d'apartament turístic i d'habitatge vacacional. La vegetació natural s'ha mantingut arribant a gairebé el 45% de la seva superfície actual, en canvi, els usos agrícoles dels anys 50 s'han perdut per complet en favor d'una urbanització extensiva del territori.

	1956	1981	2002
Vegetació natural	60,6	55,2	44,9
Agrícola extensiu	39,4	0,4	
Urbanitzat		5,8	45,0
Pastures i camps abandonats		38,0	
Àrees marginals		0,6	7,0
Zones verdes urbanes i jardins			3,1
<b>Total</b>	<b>100</b>	<b>100</b>	<b>100</b>

Taula 5/ Superfície dels diferents usos del sòl de Platges de Fornells (1956-1981-2002). Elaboració pròpia

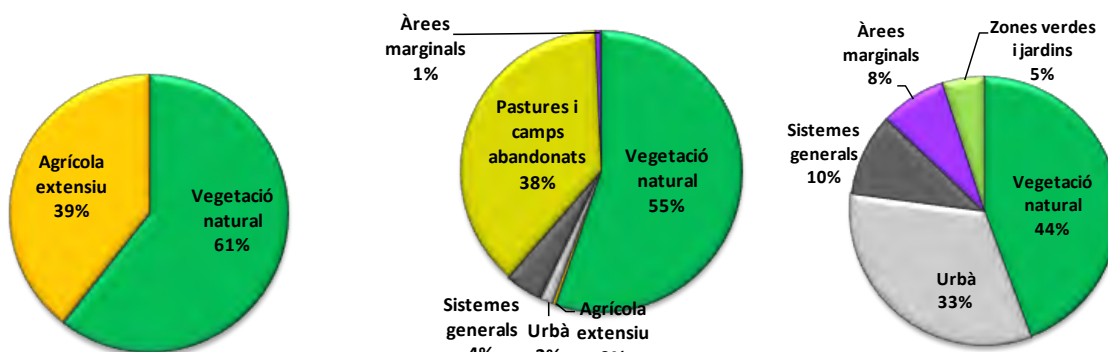


Fig. 20/ Distribució percentual dels usos del sòl de Platges de Fornells (1956-1981-2002). Elaboració pròpia

## /04.03/ SON PARC

### 1956

Son Parc l'any 1956 presenta una combinació de cobertes naturals (68% de la superfície total) amb cultius extensius de secà (27% de la superfície). Només s'ha detectat una edificació, un lloc amb una petita explotació intensiva. A banda d'aquests, trobem una zona de camp abandonat i a l'est del nucli, una part de l'albufera de Son Saura del Sud coneguda com la Bassa des Prat.

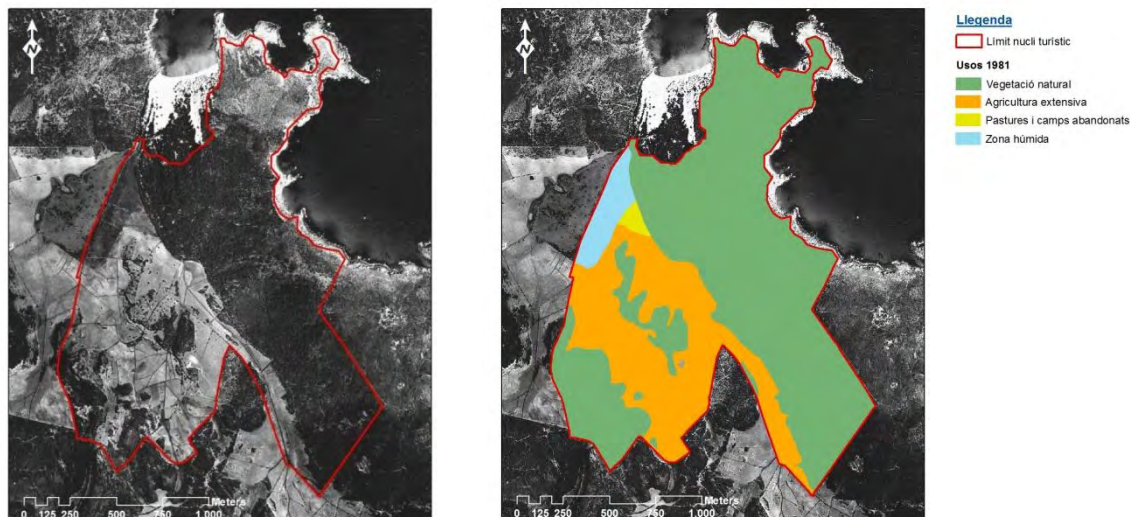


Fig. 21/ Fotografia aèria i usos del sòl de Son Parc (1956).  
Font fotografies: CIME. Elaboració pròpia

## 1981

Igual que en el cas anterior, l'any 1981 Son Parc encara no ha començat el que podríem dir un desenvolupament turístic massiu, com succeïa en altres àrees litorals de Menorca, donat que els primers hotels i apartaments turístics no es construeixen fins finals dels anys 80.

Encara que Son Parc a principis dels anys 80 encara no havia patit una forta urbanització, durant els 25 darrers anys s'observa com hi ha una disminució de la superfície dedicada a l'agricultura extensiva i comencen a aparèixer camps abandonats o en procés d'abandonament. L'any 1981 es detecta una intensa xarxa de carrers i en la part sud del nucli, moviment de terres suposadament per la posterior urbanització del territori.

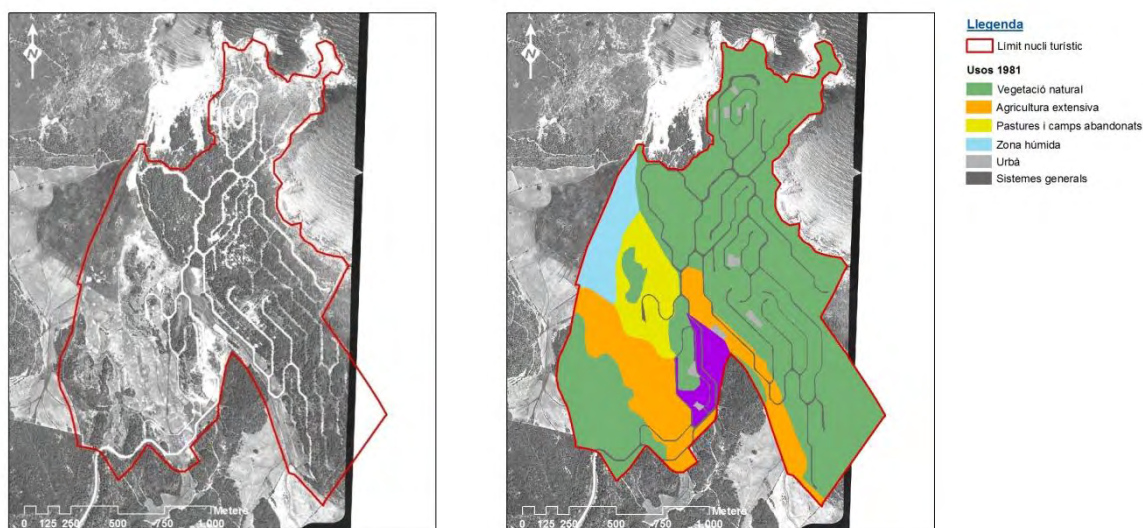


Fig. 22/ Fotografia aèria i usos del sòl de Son Parc (1981).  
Font fotografies: CIME. Elaboració pròpia

## 2002

L'any 1981 la superfície urbanitzada era reduïda i en canvi, s'havia implantat una important xarxa de carrers. L'any 2002 la infraestructura turística reglada s'ubica en la part nord del nucli. En canvi en la part central i sud s'ubiquen les vivendes residencials unifamiliars tot seguint la xarxa viària. A la part oest, s'ubica el Golf de Son Parc, que ocupa més del 10% de la superfície del nucli i que és l'únic camp de golf de l'illa. Al marge sud del camp, es construeixen tot un conjunt d'habitatges unifamiliars i plurifamiliars de poca alçada.

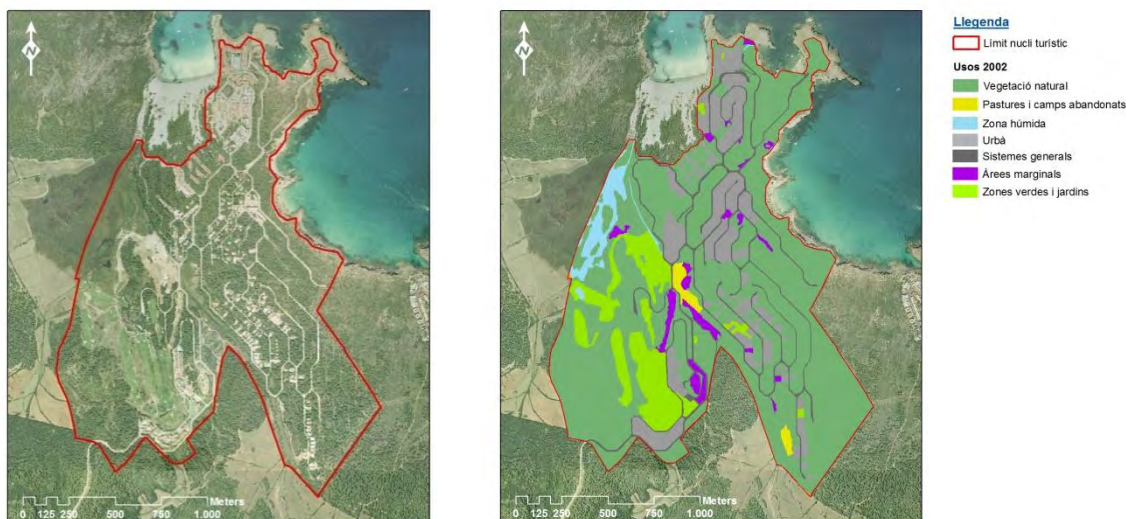


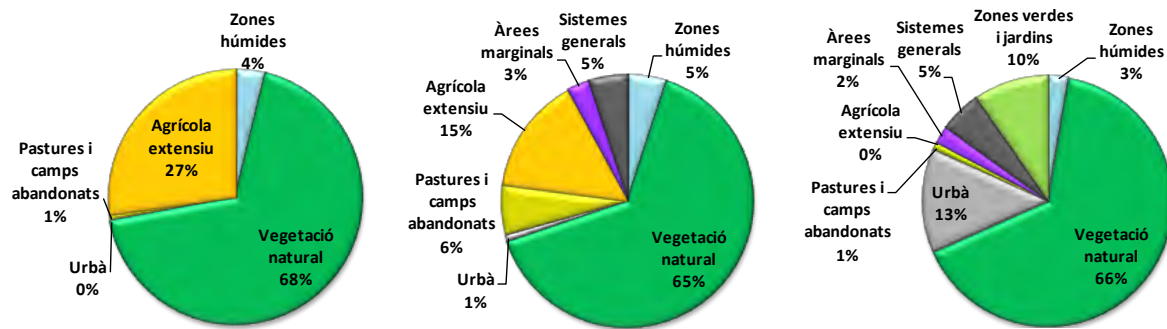
Fig. 23/ Fotografia aèria i usos del sòl de Son Parc (2002).  
Font fotografies: CIME. Elaboració pròpia

## L'evolució dels usos del sòl a Son Parc en nombres

Son Parc, a l'igual que Platges de Fornells, és un nucli que va iniciar el seu desenvolupament coincidint amb el segon *boom turístic*, caracteritzat per l'augment d'apartaments turístics arreu del territori. La seva infraestructura turística es basa en apartament turístic reglat i en habitatge vacacional que es desenvolupen a partir dels anys 90. Son Parc però, ha conservat una superfície de vegetació natural que representa a dia d'avui el 65% de l'ocupació total nucli. En canvi, l'agricultura extensiva s'ha abandonat per complet i són importants les zones verdes urbanes, com és el cas del camp de golf que ocupa més del 10% de la superfície.

	1956	1981	2002
Zones húmides	8,8	11,7	6,2
Vegetació natural	159,0	151,0	153,0
Urbà	0,1	2,0	31,0
Pastures i camps abandonats	1,6	14,8	2,3
Agrícola extensiu	63,0	35,2	0,1
Agrícola intensiu	0,4		
Àrees marginals		6,8	5,4
Sistemes generals		11,4	12,6
Zones verdes i jardins			22,4
<b>Total</b>	<b>232,9</b>	<b>232,9</b>	<b>232,9</b>

Taula 6/ Superfície dels diferents usos del sòl de Son Parc (1956-1981-2002). Elaboració pròpia



## /04.04/ SANT TOMÀS

### 1956

Sant Tomàs presenta l'any 1956 una important activitat agrícola extensiva, que abasta més del 85% de la superfície total. S'hi troben fragments de vegetació natural però sense formar una massa continua important dins el nucli. S'ha detectat una edificació al nord, que és un lloc conegut com San Francesc.

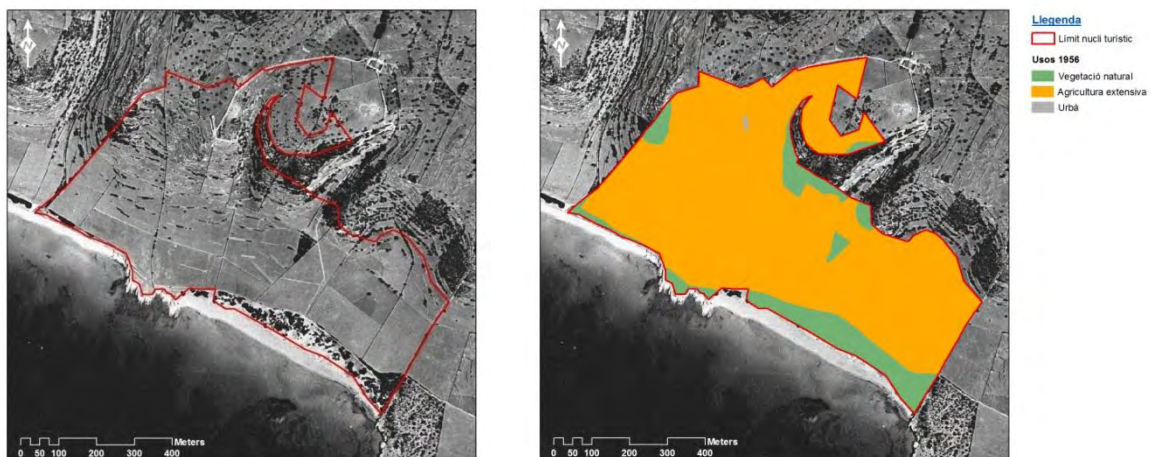


Fig. 25/ Fotografia aèria i usos del sòl de Sant Tomàs (1956).  
Font fotografies: CIME. Elaboració pròpia

### 1981

Sant Tomàs presenta l'any 1981 un desenvolupament turístic important del seu territori. A mitjans del anys 60 es va construir el primer establiment hotelier i l'any 1981 Sant Tomàs compta amb 2 hotels i 2 apartaments turístics que sumen una capacitat d'allotjament important. Aquests s'ubiquen en primera línia de platja en contacte amb la platja de Sant Tomàs. Durant aquesta etapa es comencen a desenvolupar, al sector oest, els primers xalets i habitatges turístics unifamiliars.

Durant el període 1956-1981 es dona una pèrdua molt important de l'activitat agrícola, malgrat que encara resten alguns conreus al sector nord-est del nucli. Fruit d'aquesta pèrdua de l'activitat agrícola apareix una superfície important de camps que es troben abandonats o en procés d'abandonament. Pel que fa a la urbanització del territori, l'any 1981 el 35% del territori es trobava urbanitzat.

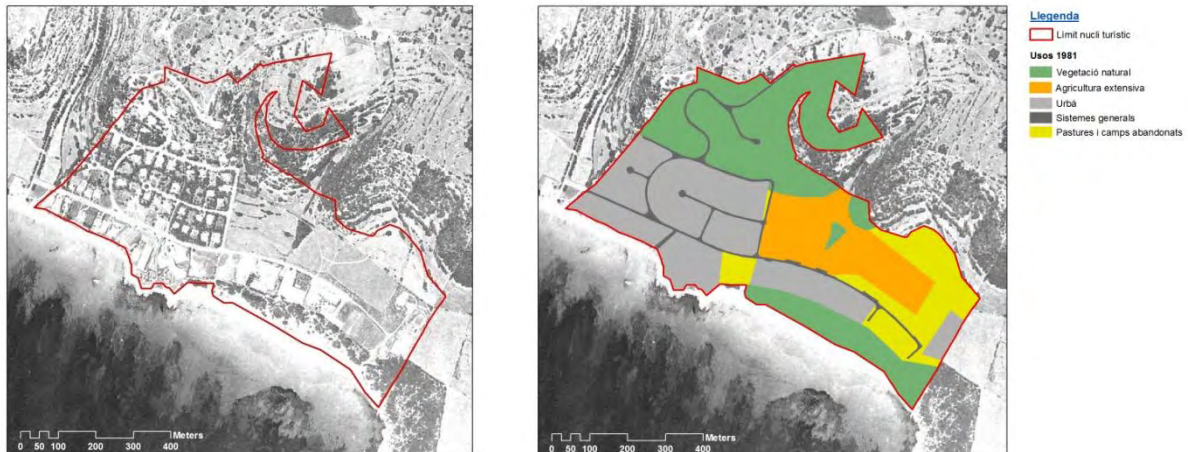


Fig. 26/ Fotografia aèria i usos del sòl de Sant Tomàs (1981).  
Font fotografies: CIME. Elaboració pròpia

## 2002

L'any 1981, com s'ha esmentat anteriorment, Sant Tomàs ja havia viscut un important procés d'urbanització, sobretot en la primera línia de mar amb la ubicació de diferents hotels. També s'havia començat a crear un teixit urbà dispers a la segona línia de platja a la part oest del nucli. L'any 2002, aquest teixit dispers d'habitatge –sobretot unifamiliar– s'estén de forma considerable. Podem observar en la figura 27 com al nord d'aquesta primera urbanització residencial s'ubiquen noves promocions que s'estenen fins al límit nord del nucli. En la segona línia de mar, a la part est darrera de la primera línia hotelera, s'ubiquen apartaments turístics i un centre comercial, i un poc més al nord, una zona d'habitatges unifamiliars. Durant aquests més de 20 anys la superfície urbanitzada és duplica.

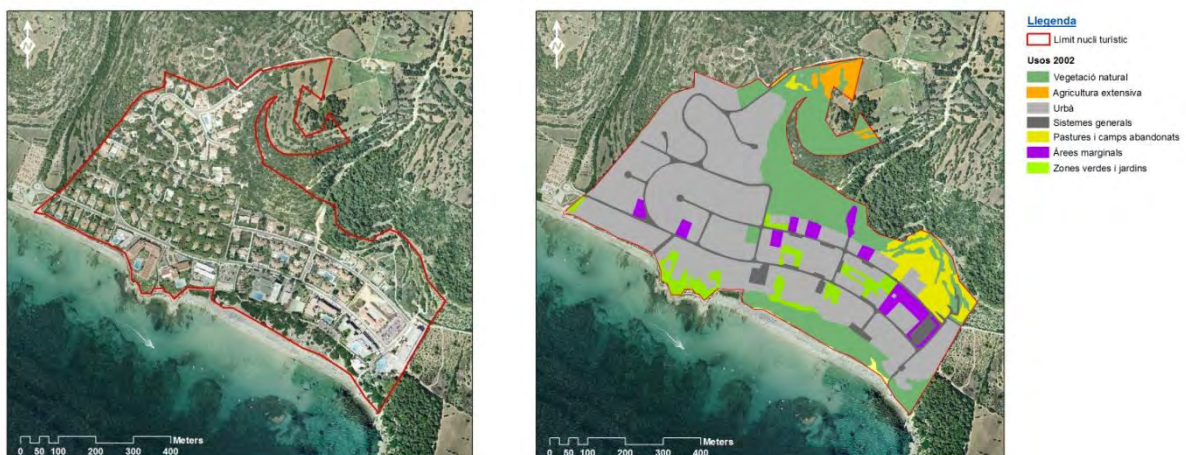


Fig. 27/ Fotografia aèria i usos del sòl de Sant Tomàs (2002).  
Font fotografies: CIME. Elaboració pròpia

## L'evolució del usos del sòl de Sant Tomàs en nombres

Sant Tomàs, abans de l'inici de l'activitat turística era un territori molt arrelat a l'agricultura extensiva. Un cop iniciat el seu desenvolupament a finals dels anys 60, gran part de la superfície agrícola desapareix en

favor de la urbanització per a usos turístics. Primerament, a Sant Tomàs es desenvolupa una important planta hotelera que ocupa la primera franja de costa. Anys més tard, entrada la dècada dels 80, comencen a aparèixer els apartaments turístics i les primeres promocions d'habitatge turístic, que amb el pas dels anys s'han estès per una part important del nucli.

	1956	1981	2002
Vegetació natural	6,1	16,8	10,7
Agrícola extensiu	39,3	6,7	0,8
Urbà		14,0	24,8
Sistemes generals		2,0	3,4
Pastures i camps abandonats		6,0	2,2
Zones verdes i jardins			2,0
Àrees marginals			1,6
<b>Total</b>	<b>45,4</b>	<b>45,4</b>	<b>45,4</b>

Taula 7/ Superfície dels diferents usos del sòl de Sant Tomàs (1956-1981-2002). Elaboració pròpia

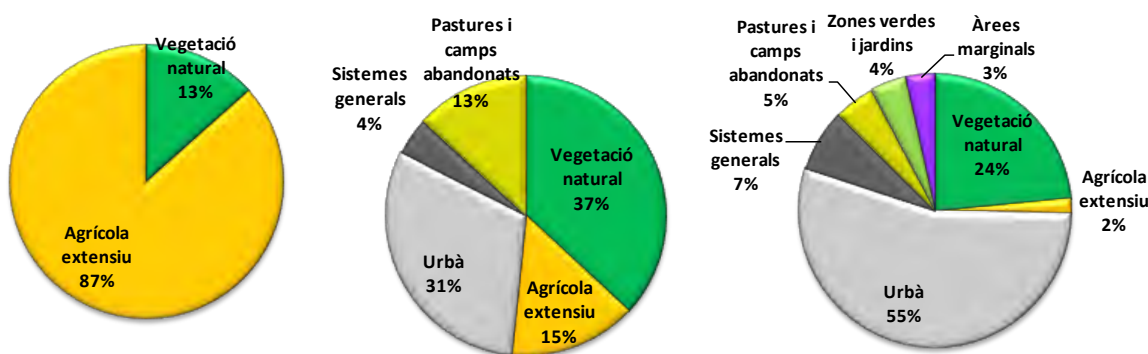


Fig. 28/ Distribució percentual dels usos del sòl de Sant Tomàs (1956-1981-2002). Elaboració pròpia

## /04.05/ PUNTA PRIMA

### 1956

Punta Prima és, juntament amb Binibèquer Nou, el nucli que l'any 1956 presenta residències d'estiueig ubicades a primera línia de platja. Com s'ha explicat anteriorment, en algunes parts del territori que es trobaven a prop de nuclis tradicionals, durant les primeres dècades del segle XX, es desenvoluparen els primers nuclis vacacionals, amb petites segones residències d'estiueig de la població local. Així, al voltant de la platja es detecten algunes construccions però en la major part del nucli es poden trobar camps abandonats i encara una zona activa, a l'oest del nucli.



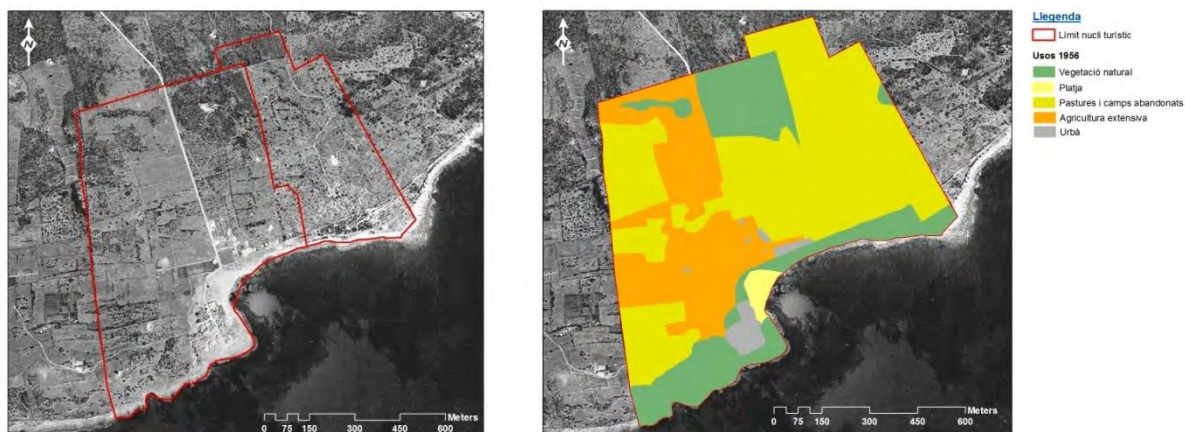


Fig. 29/ Fotografia aèria i usos del sòl de Punta Prima (1956).

Font fotografies: CIME. Elaboració pròpia

## 1981

Punta Prima, com s'ha apuntat anteriorment, és un dels nuclis pioners dels estudiats en mostrar indicis d'urbanització turística. El primer hotel es construí l'any 1957 i fins l'any 1981 es crearen 4 hotels amb un augment considerable de la seva capacitat hotelera. Es detecta també un desenvolupament d'habitatge turístic important, que s'estén al nord i a l'oest de la platja.

Durant el període 1956-1981 s'abandona completament l'activitat agrícola extensiva i l'any 1981 més del 35% del territori ja està urbanitzat.

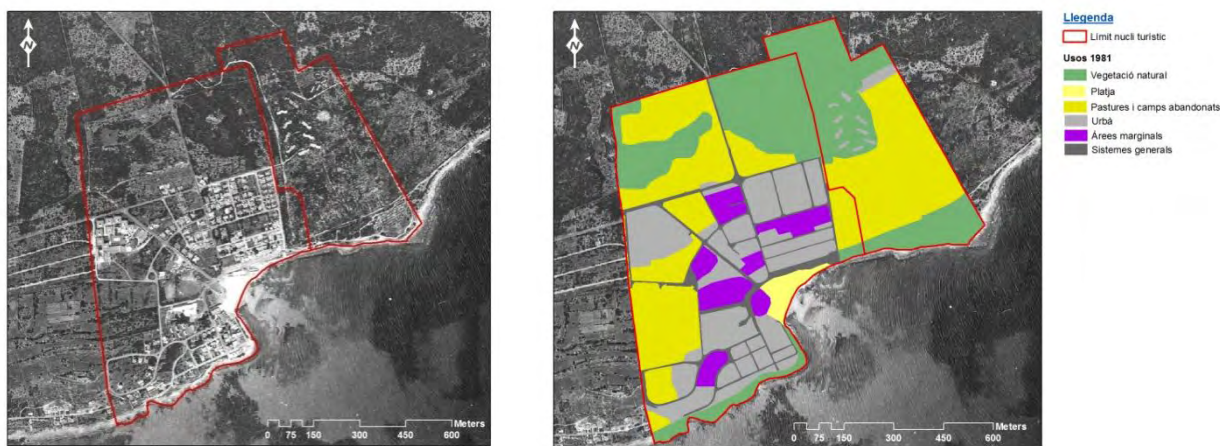


Fig. 30/ Fotografia aèria i usos del sòl de Punta Prima (1981).

Font fotografies: CIME. Elaboració pròpia

## 2002

D'ençà 1981, Punta Prima experimenta un creixement important de la superfície urbanitzada. Molts dels camps abandonats presents a l'inici de la dècada dels 80, s'han dedicat l'any 2002 a la construcció d'establiments turístics (per exemple *Insootel* a la part de Sa Savina de Baix o els apartaments de *Isla del Aire* i *PrimaSud* a la part occidental). També augmenta el teixit urbà dispers, sobretot en el sector nord, aprofitant també aquests camps que es trobaven en desús. Una petita part d'aquests camps que no són edificats l'any

2002 –al nord del nucli- s’han transformat en espais on es detecta un procés de regeneració de vegetació natural.

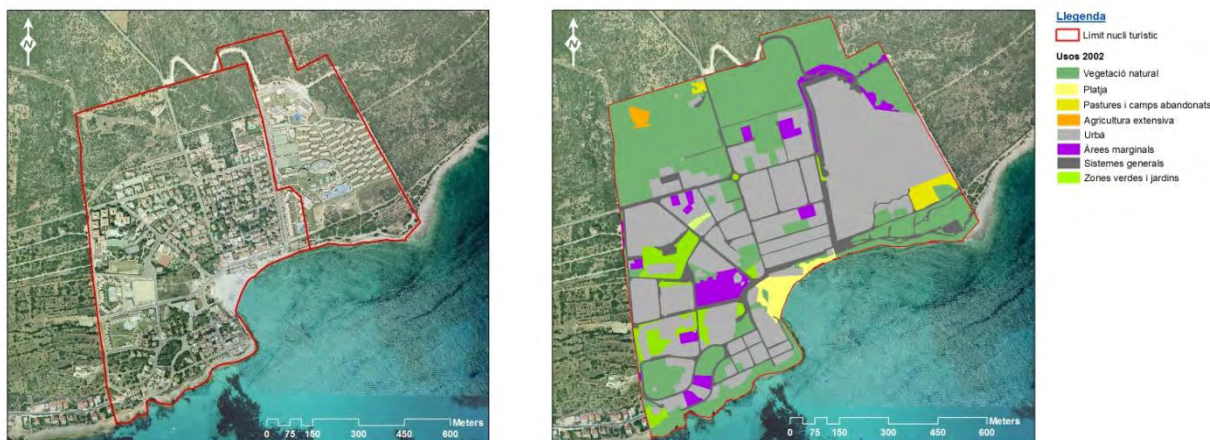


Fig. 31/ Fotografia aèria i usos del sòl de Punta Prima (2002).  
Font fotografies: CIMe. Elaboració pròpia

### L'evolució dels usos del sòl a Punta Prima en nombres

Punta Prima és un dels primers nuclis en desenvolupar-se turísticament. Ja en els anys 50 trobem residències ubicades en primera línia de platja. Amb el primer *boom turístic*, Punta Prima experimenta la construcció de diversos hotels. Les següents construccions d'allotjament turístic reglat es dilaten fins el principi del segle XXI. Durant els anys 80 i 90 el nucli experimenta una urbanització extensiva del seu territori. Com en molts dels casos estudiats, l'activitat agrícola no té cap possibilitat de supervivència davant del turisme i desapareix per complet.

	1956	1981	2002
Vegetació natural	18,1	24,8	30,4
Urbà	1,8	16,9	34,4
Agrícola extensiu	19,5		0,3
Pastures i camps abandonats	40,4	28,1	
Àrees marginals		4,9	3,4
Sistemes generals		5,0	8,5
Zones verdes i jardins			2,6
<b>Total</b>	<b>79,7</b>	<b>79,7</b>	<b>79,5</b>

Taula 8/ Superfície dels diferents usos del sòl de Punta Prima (1956-1981-2002). Elaboració pròpia

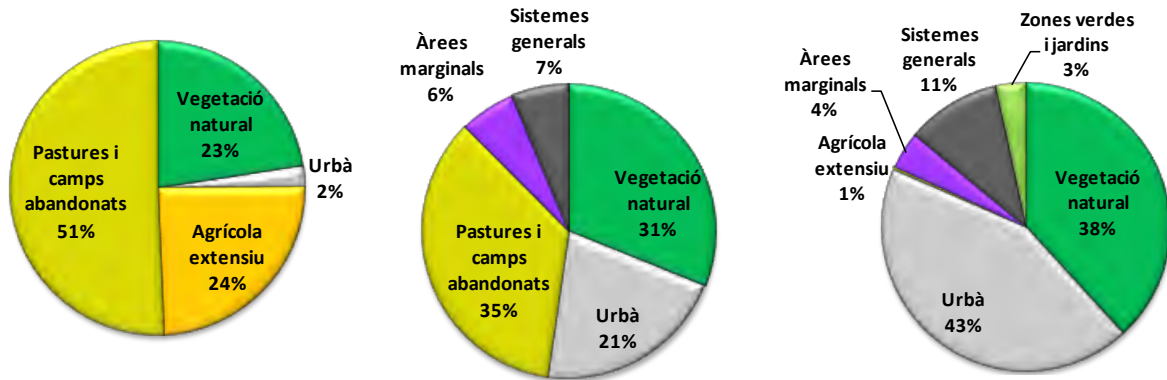


Fig. 32/ Distribució percentual dels usos del sòl de Punta Prima (1956-1981-2002). Elaboració pròpia

## /04.06/ CALA MORELL

### 1956

L'any 1956 Cala Morell presenta el 98% de la seva superfície amb vegetació natural i al sud del nucli turístic es troba un petita zona de camp abandonat i un altra d'agricultura extensiva.

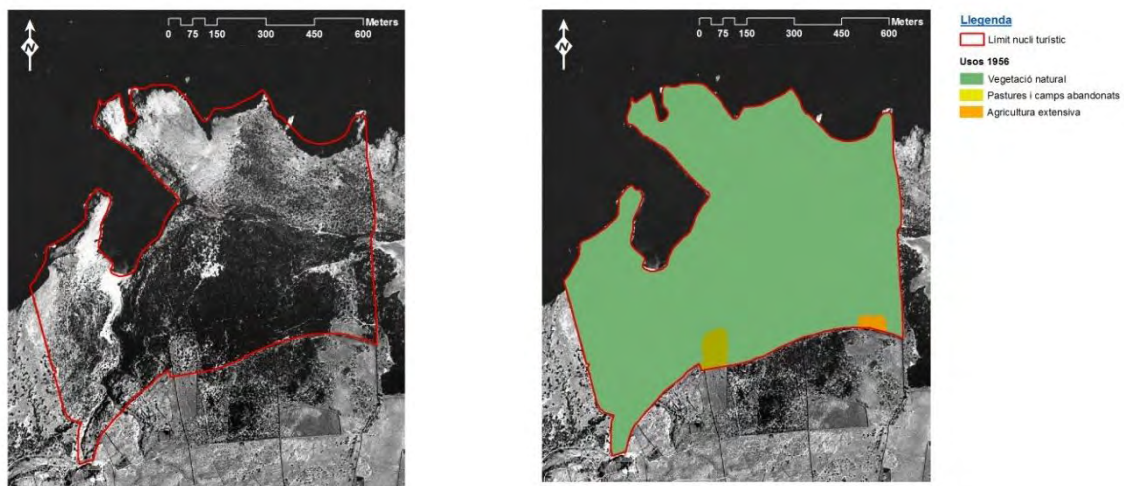


Fig. 33/ Fotografia aèria i usos del sòl de Cala Morell (1956).

Font fotografies: CIME. Elaboració pròpia

### 1981

L'any 1981 ja s'han construït els primers habitatges i sobretot, està gairebé construïda tota la xarxa viària que comunicarà el nucli entre si. Les edificacions presents són totes residencials, ja que el primers apartaments turístics no es construeixen fins 1989.



Fig. 34/ Fotografia aèria i usos del sòl de Cala Morell (1981).  
Font fotografies: CIME. Elaboració pròpia

## 2002

L'any 2002 Cala Morell ja s'ha desenvolupat totalment, seguint un model urbà de baixa densitat, amb un elevat nombre d'habitatges unifamiliars dispersos i apartaments de baixa altura. Aquests apartaments es desenvolupen a finals dels anys 80 i 90.

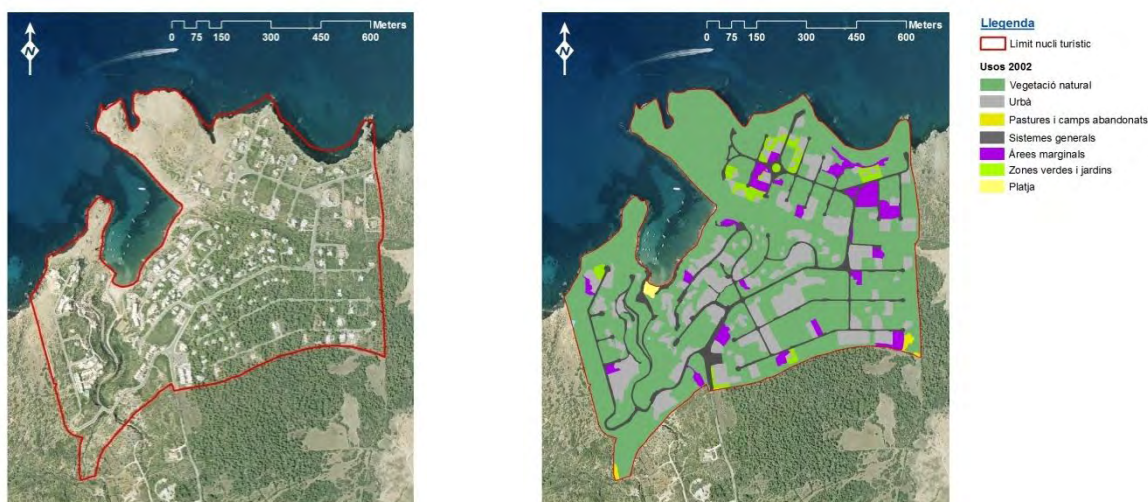


Fig. 35/ Fotografia aèria i usos del sòl de Cala Morell (2002).  
Font fotografies: CIME. Elaboració pròpia

## L'evolució dels usos del sòl a Cala Morell en nombres

Cala Morell és un nucli turístic que s'ha anat desenvolupant de forma gradual. L'any 1956 la zona es presenta com un espai gairebé verge, sense gaire intervenció de l'home. Al 1981 ja s'han construït els primers habitatges unifamiliars dispersos i l'any 2002, el nucli ja s'ha desenvolupat totalment, amb una clara orientació cap a un turisme residencial. Amb tot i això, el nucli ha tingut ben present el gran valor paisatgístic del lloc, deixant una important superfície sense edificar (més del 65% de la superfície) i apostant –no en tots els casos– per un arquitectura en bastant harmonia amb l'entorn.

	1956	1981	2002
Vegetació natural	68,6	60,5	44,8
Urbà		1,7	12,6
Agricultura extensiva	0,4	0,4	
Sistemes generals		7,4	6,3
Àrees marginals			2,9
Zones verdes i jardins			1,4
Pastures i camps abandonats	0,9		0,2
<b>Total</b>	<b>69,9</b>	<b>69,9</b>	<b>68,3</b>

Taula 9/ Superfície dels diferents usos del sòl de Cala Morell (1956-1981-2002). Elaboració pròpia

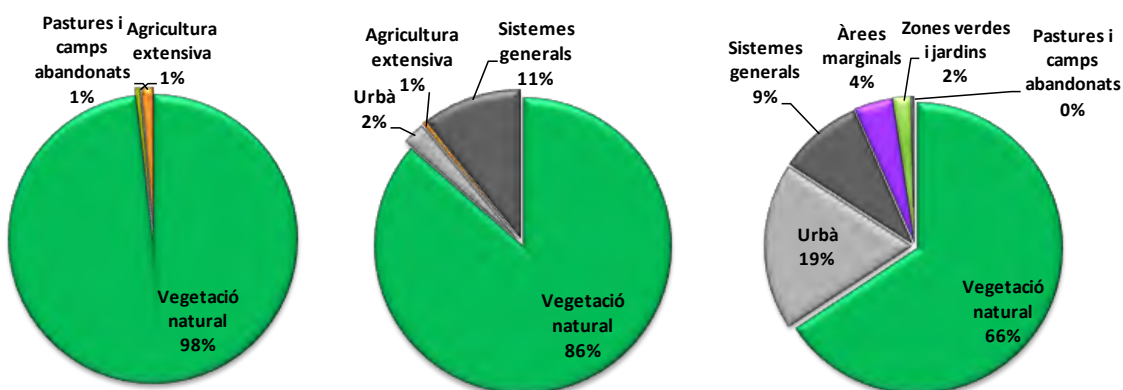


Fig. 36/ Distribució percentual dels usos del sòl de Cala Morell (1956-1981-2002). Elaboració pròpia

## /04.07/ CALA EN BOSC

### 1956

L'any 1956 Cala en Bosc presenta una imatge molt diferent de l'actual. Al nord-est i nord-oest del nucli el sòl es dedica a agricultura extensiva –trobem un tros de camp abandonat- però la resta roman natural, amb una zona humida que forma una massa d'aigua d'una important extensió.

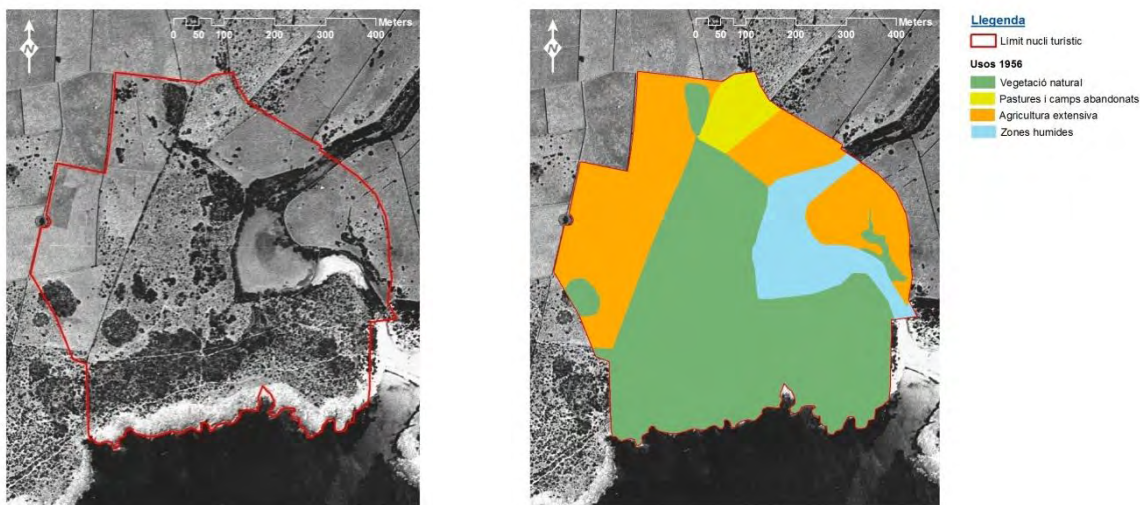


Fig. 37/ Fotografia aèria i usos del sòl de Cala en Bosc (1956). Font fotografies: CIME. Elaboració pròpia

**1981**

L'any 1981 Cala en Bosc ja ha canviat completament la seva imatge. La zona humida ha desaparegut i ara hi trobem un port esportiu. Al sector sud-oest ja s'ha començat a urbanitzar (construcció tant d'habitatges com de complexes hotelers). Els primers hotels daten de 1973 (dos es van construir aquell any) i els següents no es desenvoluparen fins finals de la dècada dels 80.



Fig. 38/ Fotografia aèria i usos del sòl de Cala en Bosc (1981).  
Font fotografies: CIME. Elaboració pròpia

**2002**

L'any 2002 Cala en Bosc està completament urbanitzat (Figura 39). Al voltant del port esportiu s'ha desenvolupat una potent infraestructura d'hotels i apartaments turístics així com una àmplia zona comercial i un petit passeig marítim que envolta el port. En el sector sud-est s'ubiquen alguns habitatges unifamiliars aïllats.

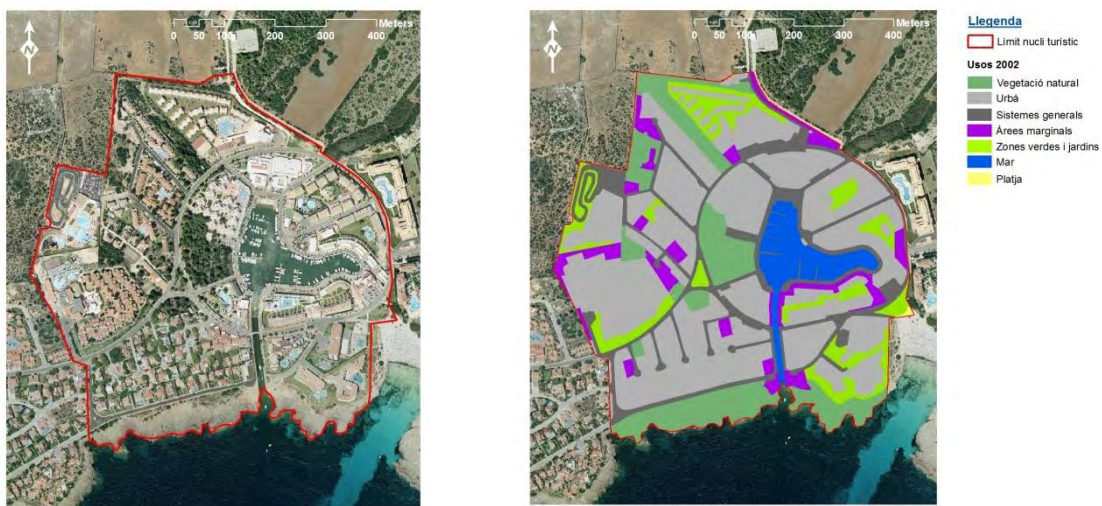


Fig. 39/ Fotografia aèria i usos del sòl de Cala en Bosc (2002).  
Font fotografies: CIME. Elaboració pròpia

## L'evolució dels usos del sòl de Cala en Bosc en nombres

Com es pot veure en la taula 10 i en la figura 40, Cala en Bosc es una zona turística que ha patit un fort procés urbanitzador. De les 20,7 ha de vegetació i cobertes naturals de 1956, l'any 2002 només en queden 5,8 ha que coincideixen amb la zona de roquissars de la línia de costa. En canvi, la superfície dedicada a usos urbans i infraestructures (port, carrers, carretera, etc.) suma 25 ha i representa gairebé el 65% de la superfície del nucli.

	1956	1981	2002
Vegetació natural	20,7	14,1	5,8
Urbà		7,3	19,2
Agricultura extensiva	11,9	2,4	0,0
Sistemes generals		3,0	5,4
Àrees marginals		0,4	2,3
Zones verdes i jardins		1,0	3,3
Pastures i camps abandonats	1,5	7,8	
Zones humides	4,1		
Mar		2,1	2,1
<b>Total</b>	<b>38,2</b>	<b>38,2</b>	<b>38,2</b>

Taula 10/ Superfície dels diferents usos del sòl de Cala en Bosc (1956-1981-2002). Elaboració pròpia

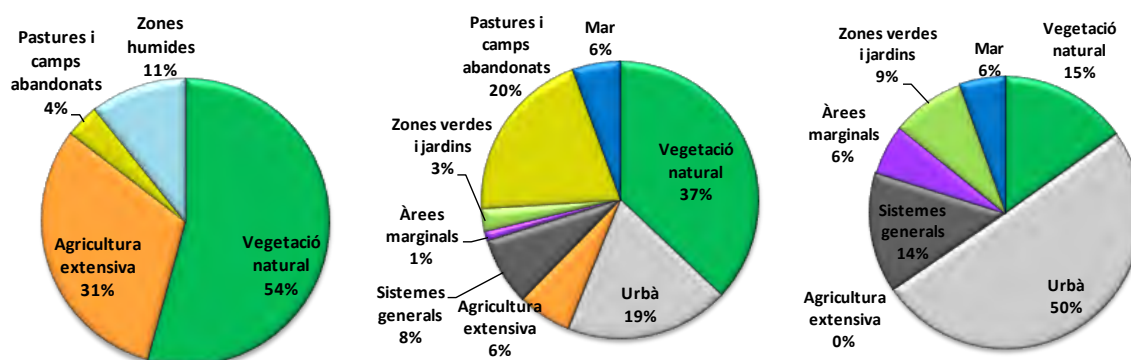


Fig. 40/ Distribució percentual dels usos del sòl de Cala en Bosc (1956-1981-2002). Elaboració pròpia

## /04.08/ CAP D'ARTRUTX

### 1956

Cap d'Artrutx al 1956 presenta una superfície important de camps que es troben abandonats. Hi ha un petit camí que arriba fins el far d'Artrutx i un parell d'edificacions a prop del camí.

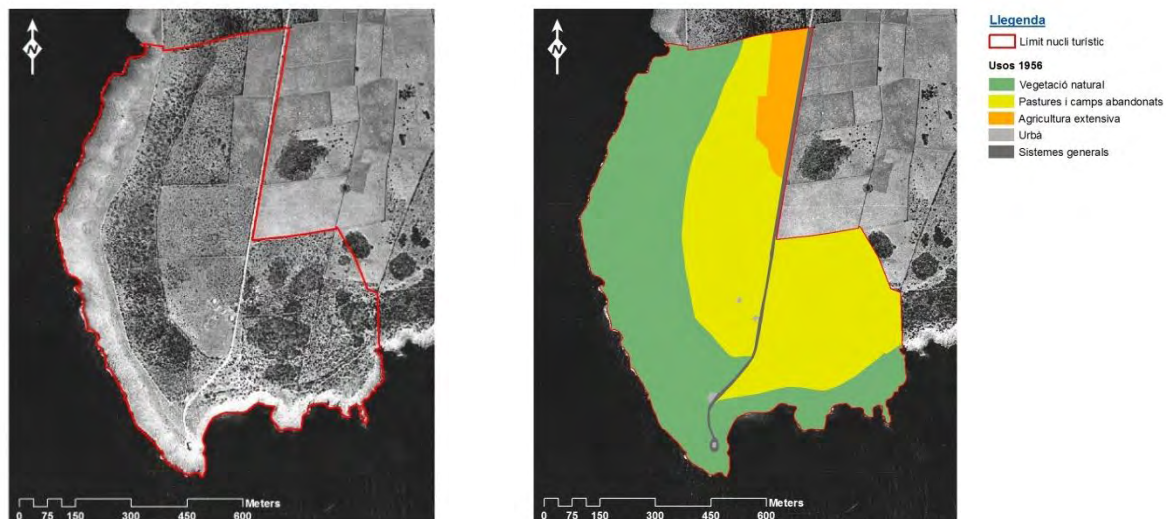


Fig. 41/ Fotografia aèria i usos del sòl de Cap d'Artrutx (1956).

Font fotografies: CIME. Elaboració pròpia

## 1981

Al 1981 ja s'ha construït tota la xarxa viària que comunica el nucli entre si i en el sector sud s'han edificat un centenar d'habitatges unifamiliars aïllats. Els primers apartaments turístics no apareixen fins finals de la dècada dels 80 i durant la dècada dels 90.



Fig. 42/ Fotografia aèria i usos del sòl de Cap d'Artrutx (1981).

Font fotografies: CIME. Elaboració pròpia

## 2002

En el 2002 el nucli de Cap d'Artrutx ja s'ha convertit en una zona turística que intercala habitatges unifamiliars aïllats amb complexos d'apartaments turístics. En el sector nord-est s'ubiquen dos grans complexos hotelers.





Fig. 43/ Fotografia aèria i usos del sòl de Cap d'Artrutx (2002).  
Font fotografies: CIME. Elaboració pròpia

### L'evolució dels usos del sòl a Cap d'Artrutx en nombres

Igual que en el cas de Cala en Bosc, Cap d'Artrutx es una zona altament urbanitzada. La coberta natural que resta l'any 2002 es la zona de roquissar de la línia de costa i una petita àrea al centre del nucli que ha quedat lliure de la urbanització. Gairebé el 65% de la superfície l'any 2002 es troba artificialitzada per a usos residencials, turístics i per les vies de comunicació.

	1956	1981	2002
Vegetació natural	30,2	45,3	17,8
Urbà	0,1	8,5	32,1
Agricultura extensiva	3,2		0,0
Sistemes generals	1,1	7,7	8,2
Àrees marginals		1,2	4,1
Zones verdes i jardins		0,7	1,0
Pastures i camps abandonats	28,9		
<b>Total</b>	<b>63,4</b>	<b>63,4</b>	<b>63,1</b>

Taula 11/ Superfície dels diferents usos del sòl de Cap d'Artrutx (1956-1981-2002). Elaboració pròpia

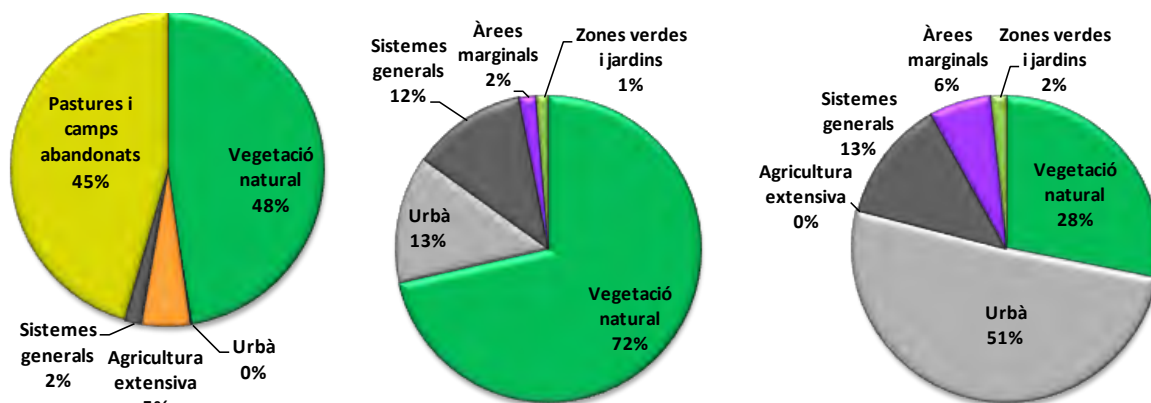


Fig. 44/ Distribució percentual dels usos del sòl de Cap d'Artrutx (1956-1981-2002). Elaboració pròpia

## /04.09/ SON BOU

### 1956

Son Bou presenta en 1956 gran part de la seva superfície dedicada a agricultura extensiva. Hi ha un carretera (sense asfaltar) que travessa el nucli i arriba fins la platja de Son Bou a més d'un parell de llocs al costat de la carretera.

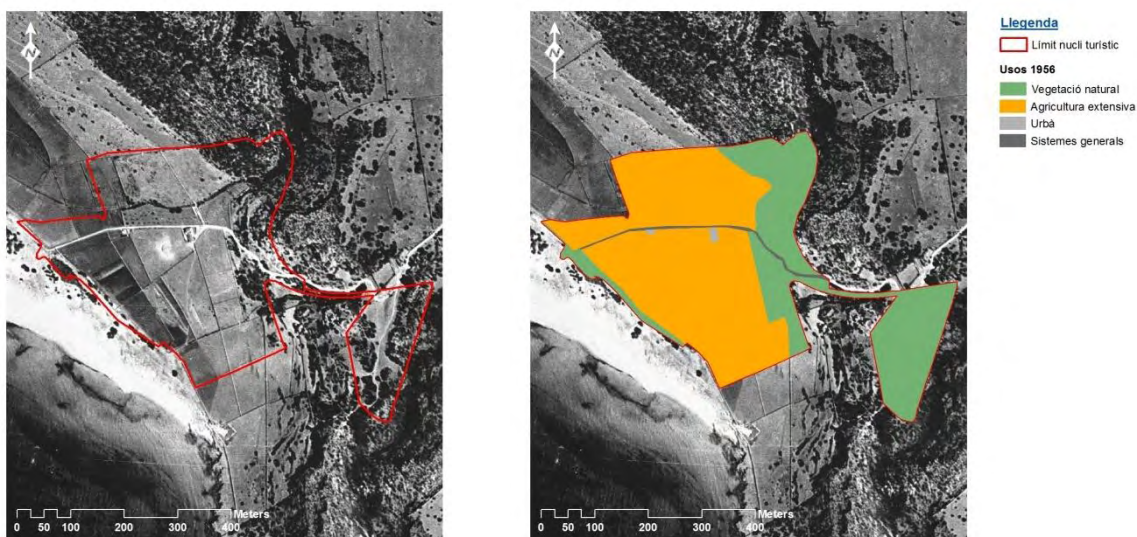


Fig. 45/ Fotografia aèria i usos del sòl de Son Bou (1956).

Font fotografies: CIMe. Elaboració pròpia

### 1981

L'any 1974 es construeixen a Son Bou dos grans hotels (el Sol Milano i el Sol Pinguinos). Es tracten de dues grans torres que s'ubiquen a primera línia de platja. El següent complex turístic (un apartahotel) no es construeix fins 1990. Així l'any 1981, a Son Bou hi ha aquests dos grans edificis hotelers i la resta roman natural (els camps de conreu que estaven en actiu en 1956 han desaparegut per complet i el sòl s'ha renaturalitzat).

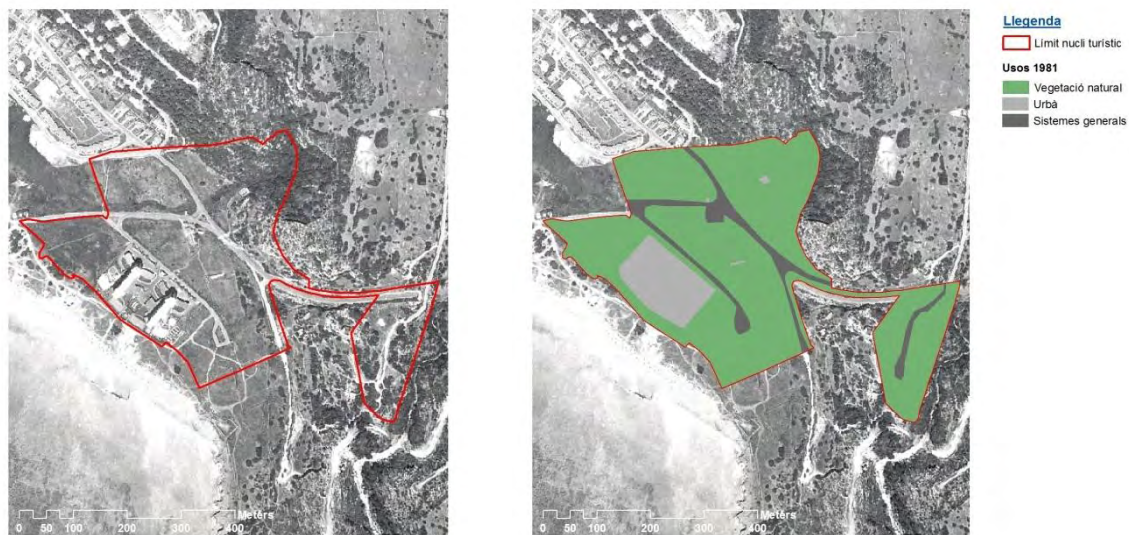


Fig. 46/ Fotografia aèria i usos del sòl de Son Bou (1981).  
Font fotografies: CIME. Elaboració pròpia

## 2002

Al 2002 Son Bou s'ha convertit en una zona turística amb una vocació clarament hotelera. Els 3 complexos que s'ubiquen sumen gairebé 1.800 places i s'ha desenvolupat una extensa àrea comercial. Trobem una part important d'àrees marginals que encara no tenen un ús definit l'any 2002 i la resta del nucli (el 36%) resta natural.



Fig. 47/ Fotografia aèria i usos del sòl de Son Bou (2002).  
Font fotografies: CIME. Elaboració pròpia

## L'evolució dels usos del sòl de Son Bou en nombres

En el cas de Son Bou l'anàlisi de l'evolució dels usos del sòl mostren com en altres casos, que zones que als anys 50 es dediquen a l'agricultura perden tot el seu potencial davant el desenvolupament turístic. Així les zones agrícoles s'abandonen i s'utilitzen per ubicar els complexos turístics i aquelles que queden lliures de la urbanització, es renaturalitzen donant pas a zones amb vegetació natural.

	1956	1981	2002
Vegetació natural	6,4	14,0	6,2
Urbà	0,1	1,7	6,2
Agricultura extensiva	10,5		
Sistemes generals	0,2	1,5	1,9
Àrees marginals			2,4
Zones verdes i jardins			0,4
<b>Total</b>	<b>17,1</b>	<b>17,1</b>	<b>17,1</b>

Taula 12/ Superfície dels diferents usos del sòl de Son Bou (1956-1981-2002). Elaboració pròpia

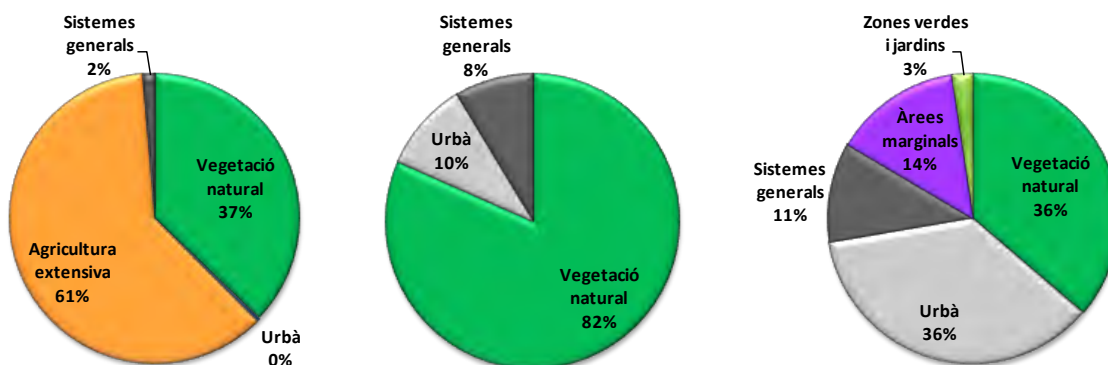


Fig. 48/ Distribució percentual dels usos del sòl de Son Bou (1956-1981-2002). Elaboració pròpia

## /04.10/ BINIBÈQUER NOU

1956

Binibèquer Nou es juntament amb Punta Prima, un dels nuclis que al 1956 ja presenta segones residències litorals (no arriben a la vintena). A la part central del nucli trobem un camp de cultiu en estat d'abandó i a l'est encara hi ha una zona agrícola en actiu.

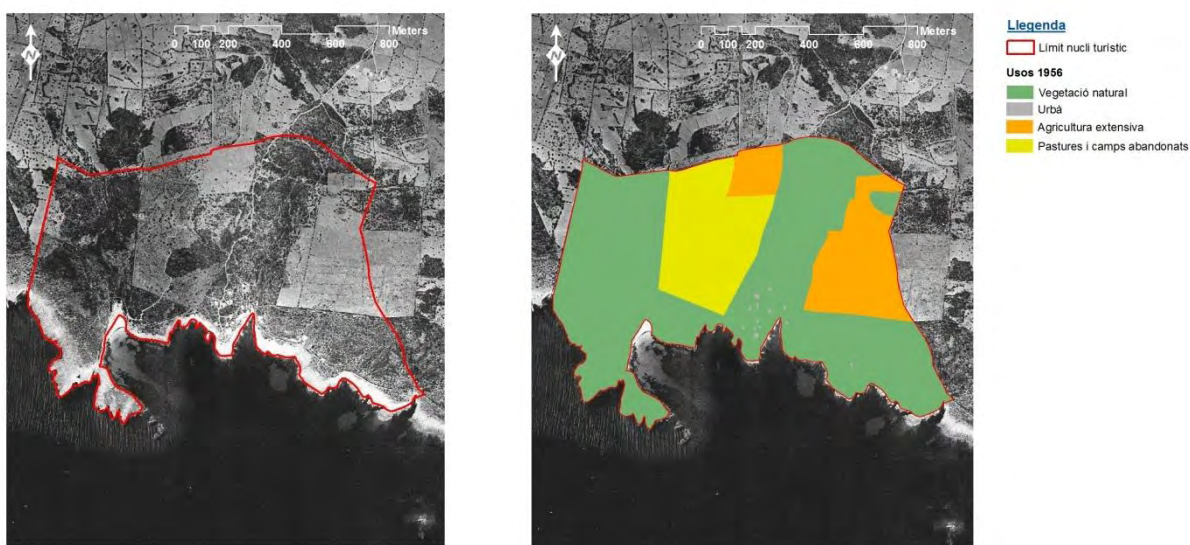


Fig. 49/ Fotografia aèria i usos del sòl de Binibèquer Vell (1956). Font fotografies: CIME. Elaboració pròpia

**1981**

Al 1981 Binibèquer Nou presenta un desenvolupament important d'habitatges unifamiliars al sector oest. S'ha construït tota la xarxa viària, fins i tot en el sector oest, on encara no s'ha construït cap edifici. La zona agrícola del sector est, es troba en estat d'abandó.

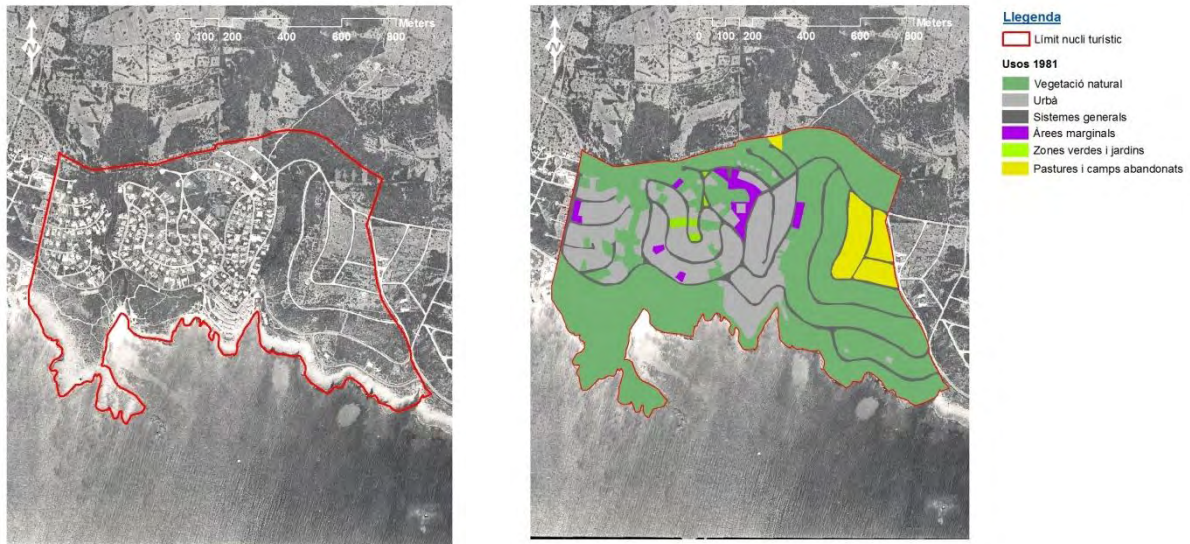


Fig. 50/ Fotografia aèria i usos del sòl de Binibèquer Nou (1981).  
Font fotografies: CIME. Elaboració pròpia

**2002**

L'any 2002 el sector oest s'ha copsat d'habitatges unifamiliars aïllats formen un teixit urbà dispers. En el sector est, han aparegut més habitatges unifamiliars aïllats però sense formar una teixit tan dens com en l'altra part del nucli.



Fig. 51/ Fotografia aèria i usos del sòl de Binibèquer Nou (2002).  
Font fotografies: CIME. Elaboració pròpia

## L'evolució dels usos del sòl a Binibèquer Nou en nombres

Binibèquer Nou s'ha convertit en una zona turística clarament de turisme residencial, albergant un gran nombre d'habitatges vacacionals unifamiliars (la majoria amb jardí i piscina). L'agricultura extensiva i la zona de camp abandonat dels anys 50 ha desaparegut per ubicar una extensa xarxa de carreteres i habitatges unifamiliars aïllats. L'existència d'un barranc ha preservat una zona natural que travessa el nucli de nord a sud.

	1956	1981	2002
Vegetació natural	64,8	58,8	46,8
Urbà	0,2	21,9	36,8
Agricultura extensiva	15,4		
Sistemes generals		8,6	8,9
Àrees marginals		2,0	0,9
Zones verdes i jardins		0,5	2,7
Pastures i camps abandonats	16,3	5,0	
<b>Total</b>	<b>96,7</b>	<b>96,7</b>	<b>96,7</b>

Taula 13/ Superfície dels diferents usos del sòl de Binibèquer Nou (1956-1981-2002). Elaboració pròpia

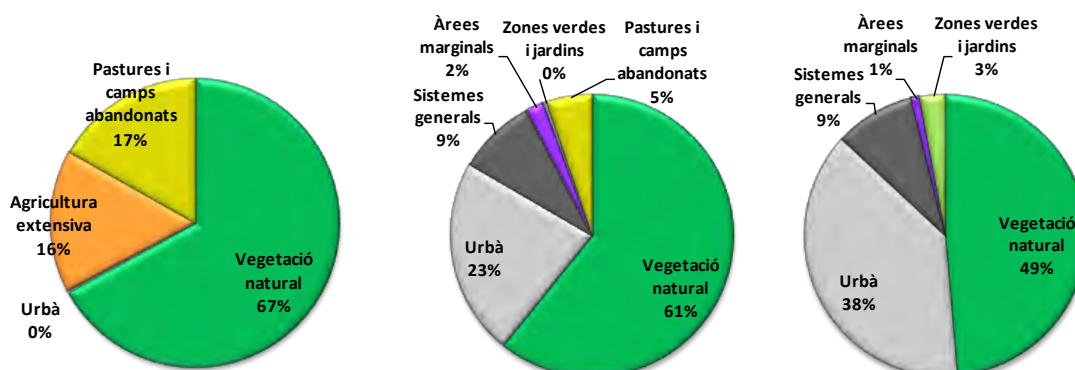


Fig. 52/ Distribució percentual dels usos del sòl de Binibèquer Nou (1956-1981-2002). Elaboració pròpia

## /05/CONCLUSIONS

L'anàlisi de l'evolució dels usos del sòl és una eina molt útil per analitzar les transformacions del paisatge litoral en aquelles zones on s'ha implantat l'activitat turística.

El turisme consumeix territori i així, a mesura que es desenvolupa l'activitat turística el territori és va urbanitzant. S'han detectat tres tipus de processos urbanitzadors:

- *Procés urbanitzador gradual.* És el cas dels nuclis que iniciaren el desenvolupament turístic amb l'arribada del turisme a Menorca als anys 60. En aquest nucli s'han produït diferents processos d'urbanització en funció de les etapes turístiques de Menorca (primer boom hotelier, segon boom d'apartaments i tercer boom d'habitatges residencials). És el cas d'Arenal d'en Castell, Sant Tomàs, Punta Prima, Cala en Bosc i Cap d'Artrutx.

- *Procés urbanitzador intensiu.* És tracta de nuclis que comencen el seu desenvolupament turístic en les darreres etapes turístiques de Menorca. Per tant, es detecta un procés urbanitzador intensiu a partir dels anys 90 o més endavant. Dels casos estudiats, es tractaria de Son Parc i Platges de Fornells.

- *Procés urbanitzador específic.* És tracta d'aquelles zones turístiques que han apostat per un model turístic específic, ja sigui residencial o hotelier. En aquest cas, sembla ser segons les dades recollides, que el procés d'urbanització també és bastant progressiu però sempre seguint el mateix criteri (residencial o hotelier). En aquest cas trobaríem els nuclis de Binibèquer Nou i Cala Morell com a exemples de nuclis clarament residencials i Son Bou com a nucli hotelier.

L'activitat agrícola s'ha vist minvada davant la implantació del turisme en el territori. En alguns casos, amb l'inici de l'activitat turística als anys 60 ja existien camps agrícoles en estat d'abandó i aquestes zones són les primeres en urbanitzar-se. En altres casos els nuclis amb un marcat caràcter agrícola, l'activitat agrícola conviu els primers anys amb el desenvolupament turístic. Finalment, l'activitat agrícola s'abandona donant pas a zones que s'urbanitzen posteriorment per a usos turístics.

En el cas de la superfície de vegetació natural, la implantació de l'activitat turística no ha suposat una amenaça. En alguns nuclis, l'abandonament de camps de cultius que no han estat urbanitzats han afavorit amb el pas del temps la renaturalització d'aquests. Així també, com el territori menorquí abans de l'inici del desenvolupament turístic tenia un marcat caràcter agrícola, aquestes zones han estat les més adients per a realitzar la urbanització ja que es tracta de territoris ja alterats per l'home. Així, les zones amb vegetació natural han estat bastant respectades –gràcies a la presència dels camps agrícoles abandonats en molts dels nuclis- i no han sofert una disminució important –fins i tot en alguns casos ha augmentat- de la seva superfície.

## /06/ BIBLIOGRAFIA

BLÀZQUEZ, M.; MURRAY, I.; GARAU, J.M. (2002): *El tercer boom. Indicadors de sostenibilitat del turisme a les Illes Balears 1989-1999*. Palma de Mallorca, Centre d'Investigació i Tecnologies Turístiques de les Illes Balears 427pp.

BUTLER, R. (1980): The concept of a tourist area cycle of evolution: implications for management of resources. *A Canadian Geographer*, XXXV.I, pp. 5-12, Canadà.

CIRER, J.C. (2006): *El turisme a les Balears (1900-1950)*. Palma de Mallorca, Edicions Documenta Balear, 64 pp.

CONSELL ECONÒMIC I SOCIAL (2006): *Memòria socioeconòmica i laboral 2006*. Palma de Mallorca, 646 pp.

CONSELLERIA DE TURISME (1998): *El turisme a les Illes Balears*. Palma de Mallorca, Govern de les Illes Balears, 90 pp.

CONSELLERIA DE TURISME (1999): *El turisme a les Illes Balears*. Palma de Mallorca, Govern de les Illes Balears, 109 pp.

CONSELLERIA DE TURISME (2000): *El turisme a les Illes Balears*. Palma de Mallorca, Govern de les Illes Balears, 101 pp.

CONSELLERIA DE TURISME (2001): *El turisme a les Illes Balears*. Palma de Mallorca, Govern de les Illes Balears, 132 pp.

CONSELLERIA DE TURISME (2002): *El turisme a les Illes Balears*. Palma de Mallorca, Govern de les Illes Balears, 132 pp.

CONSELLERIA DE TURISME (2003): *El turisme a les Illes Balears*. Palma de Mallorca, Govern de les Illes Balears, 152 pp.

CONSELLERIA DE TURISME (2004): *El turisme a les Illes Balears*. Palma de Mallorca, Govern de les Illes Balears, 142 pp.

CONSELLERIA DE TURISME (2005): *El turisme a les Illes Balears*. Palma de Mallorca, Govern de les Illes Balears, 141 pp.

CONSELLERIA DE TURISME (2006): *El turisme a les Illes Balears*. Palma de Mallorca, Govern de les Illes Balears, 144 pp.

CONSELLERIA DE TURISME (2007): *El turisme a les Illes Balears*. Palma de Mallorca, Govern de les Illes Balears, 142 pp.

CONSELLERIA DE TURISME (2008): *El turisme a les Illes Balears*. Palma de Mallorca, Govern de les Illes Balears, 141 pp.

CONSELLERIA DE TURISME (2009): *El turisme a les Illes Balears*. Palma de Mallorca, Govern de les Illes Balears, 140 pp.

CONSELLERIA DE TURISME (2010): *El turisme a les Illes Balears*. Palma de Mallorca, Govern de les Illes Balears, 130 pp.

FULLANA, A. (2005): Evolución de la población de Menorca a finales de siglo XX. Incidencia de la actividad turística en su desarrollo. A *Cuadernos Geográficos* nº 36 (2005 - 1), 307-317. Universidad de Granada.

LÓPEZ CASASNOVAS, G. (1990): *La economía de Menorca. Breve resumen de sus antecedentes históricos y situación actual*. Maó, Quaderns de divulgació 1, Institut Menorquí d'Estudis, 35 pp.

MARÍ, S. (2005): El producto turístico de la reserva de biosfera de Menorca. A *Jornades sobre els 10 anys de la reserva de biosfera de Menorca (2004, 24-27 març: Menorca)*. Menorca, Institut Menorquí d'Estudis, pp 71-78.

MAYOL, J; MACHADO, A. (1992): *Medi Ambient, Ecologia i Turisme a les Illes Balears*. Palma de Mallorca, Manuals d'Introducció a la Naturalesa 10, Editorial Moll, 130 pp.

ROSSELLÓ, J. (1995): *Estimació de la sèrie del valor afegit brut per Menorca 1991-1993*. Maó, *Revista de Menorca*, 1995, I, 49-68 pp.



RULLAN, O. (2009): Algunes qüestions territorials per al debat tot observant Menorca. A *Jornades sobre els 15 anys de la reserva de biosfera de Menorca (2008, 16-18 octubre: Maó)*. Menorca, Institut Menorquí d'Estudis, pp 175-191.

SEGUÍ LLINÀS, M. (2006): *El turisme a les Balears (1950-2005)*. Palma de Mallorca, Edicions Documenta Balear, 64 pp.