



El perfil del turista als nuclis turístics de Menorca



Projecte investigació ASANT

Projecte ASANT

Anàlisi socioambiental dels nuclis turístics de l'illa de Menorca
(2010-2011)

IME

Institut Menorquí d'Estudis

obsam

Novembre 2012

Crèdits

Autora i coordinadora del projecte: Marta Pérez



Assessorament estadístic: Anna Gallofré

Revisió i correccions: David Carreras, Sònia Estradé i Anna Gallofré



Amb la col·laboració de:



La realització d'aquest projecte d'investigació ha comptat en els seus dos anys de desenvolupament amb l'ajuda de l'Institut de Ciència i Tecnologia Ambiental de la Universitat Autònoma de Barcelona gràcies a un conveni de col·laboració signat per aquesta entitat i l'Institut Menorquí d'Estudis.

El primer any de projecte es va comptar amb l'ajuda econòmica d'una beca d'investigació de l'Institut Menorquí d'Estudis per aquest estudi.

La Caja de Ahorros del Mediterráneo (CAM) ha aportat els dos anys de projecte una ajuda econòmica al projecte mitjançant el seu programa de voluntariat ambiental (VOLCAM).

Agraïments

A Joan Rieradevall de l'Institut de Ciència i Tecnologia Ambiental així com als estudiants de 4rt de Ciències Ambientals (Laie Riera, Maria Agell, Núria Cases, Andreu Bastardas, Héctor Romanos, Núria Ruiz, Carlos Marcos, Catalina Molina i M. Antònia Oliver). A Bénédicte Boucher estudiant de la Universitat de Còrsega.

Als establiments hotelers que ens han permès realitzar enquestes en els seus establiments i que ens han dedicat part del seu temps i ens han facilitat dades i informació sense les quals aquest projecte no hauria estat possible.

Als Ajuntaments de Sants Lluís, Es Mercadal, Es Migjorn Gran, Ciutadella i Alaior, a l'Associació Hotelera de Menorca i al Consell Insular de Menorca.

A les diferents empreses subministradores d'aigua i energia (Aigües de Sant Lluís S.L., Agrytursa, Castellosa S.L., Aigües des Mercadal UTE, Son Parc Cia de Aguas, Edivissa, Aguas d'Artruitx i GESA-ENDESA) i altres entitats (Direcció General de Recursos hídrics del Govern Balear, Consorci de Residus Sòlids Urbans i Energia de Menorca).

© Institut Menorquí d'Estudis.

Observatori Socioambiental de Menorca | 2012



/ÍNDEX/

01	INTRODUCCIÓ	1
02	OBJECTIUS I METODOLOGIA	1-2
03	EL PERFIL DELS TURISTES	2-36
03.01	Informació general	2-14
03.02	Nucli turístic	15-27
03.03	Activitats Desplaçaments	27-36
04	CONCLUSIONS	36-37
05	BIBLIOGRAFIA	37
06	ANNEX I. DADES TÈCNIQUES DE L'ENQUESTA	38-42



**Anàlisi socioambiental dels
nuclis turístics de l'illa de Menorca (2010-2011)**

/01/ INTRODUCCIÓ

Dintre de l'anàlisi sociambiental dels nuclis turístics de Menorca és molt important conèixer el perfil dels turistes que s'allotgen en aquests nuclis turístics. Per aquest motiu, el projecte ASANT va realitzar durant l'any 2010 i 2011 una enquesta als turistes allotjats en els nuclis turístics objectes d'estudi.

Una enquesta és un estudi observacional en el qual l'investigador busca recaptar dades per mitjà d'un qüestionari predissenyat, i no modifica l'entorn ni controla el procés que està en observació (com sí ho fa en un experiment). Les dades s'obtenen a partir de realitzar un conjunt de preguntes normalitzades dirigides a una mostra representativa o al conjunt total de la població estadística en estudi, formada sovint per persones, empreses o ens institucionals, per tal de conèixer estats d'opinió, característiques o fets específics. L'investigador ha de seleccionar les preguntes més convenients, d'acord amb la naturalesa de la investigació.

Així l'enquesta és una recerca sistemàtica d'informació en la qual l'investigador pregunta als investigats sobre les dades que vol obtenir, i posteriorment reuneix aquests dades individuals per obtenir durant l'avaluació dades agregades. L'enquesta realitza a tots els entrevistats les mateixes preguntes, en el mateix ordre, i en una situació similar, de manera que les diferències són atribuïbles a les diferències entre les persones entrevistades.

En el cas del present estudi, la població d'estudi són els turistes allotjats en els nuclis turístics analitzats i es va entrevistar a una mostra representativa d'aquests (760 enquestes en total). Les preguntes estan dirigides a conèixer el perfil del turista (edat, sexe, renda, formació, nacionalitat, dies d'estada a l'illa, etc.) així com a recopilar informació específica sobre la seva relació i opinió sobre el nucli turístic on es troba allotjat i sobre les activitats i desplaçaments que ha realitzat durant la seva estada a l'illa.

A més, a cada un dels enquestats se'ls va preguntar sobre el tipus d'allotjament on es trobaven (hotel, apartament turístic, vivenda pròpia o vivenda llogada a particular), fet que ens ha permès poder comparar aquests grups entre si.

/02/ OBJECTIUS I METODOLOGIA

El perfil dels turistes s'ha analitzat mitjançant una enquesta realitzada als turistes allotjats als nuclis turístics analitzats durant els anys 2010 i 2011. L'enquesta presenta diferents apartats:

- *Dades control* de l'enquesta
- *Informació general*: informació sobre la nacionalitat, el viatge, l'estada i el grup.
- *Nucli turístic*: preguntes específiques sobre el nucli turístic que inclouen motivacions, valoracions i altres
- *Activitats/desplaçaments*: part específica per analitzar els desplaçaments i les activitats desenvolupades.
- *Dades personals de l'enquestat*: edat, sexe, formació i renda.

S'han realitzat un total de 760 enquestes, que suposen un màxim error mostral del 3,5% (entre el 8% i el 13% de cota màxima d'error mostral en els resultats segmentats per nucli turístic), en base a proporcions globals ($p=q=0,5$) amb un nivell de confiança del 95%.

La mostra s'ha estratificat amb assignació proporcional en funció de les places turístiques segons els tipus d'allotjament i la categoria. Per tant, es van definir 3 estrats (hotels, apartaments i vivendes) més les categories existents per cada un d'ells i es va assignar un nombre d'enquestes per a cada un d'aquests estrats, i més detalladament, per a cada un dels nuclis turístics. La mostra obtinguda s'ajusta satisfactòriament al disseny inicial i garanteix així, una bona representació de la població d'estudi. Es disposa de més informació tècnica sobre l'enquesta en l' **Annex. Dades tècniques de l'enquesta**.

/03/ RESULTATS DE L'ENQUESTA

/03.01/ INFORMACIÓ GENERAL

/País de procedència/

El 41% dels enquestats són anglesos (inclou gent d'Anglaterra, Escòcia i Irlanda) seguits molt a prop dels espanyols amb un 36%. Els italians i els alemanys representen el 9% i el 5% respectivament. En menor proporció trobem els holandesos i els francesos amb un 3% i 2%. Altres nacionalitats trobades representen el 4% i hi ha gent de Canadà, Polònia, Bèlgica, Eslovàquia, Eslovènia, Portugal, Àustria, Suècia, Suïssa, Finlàndia i Andorra (Figura 1).

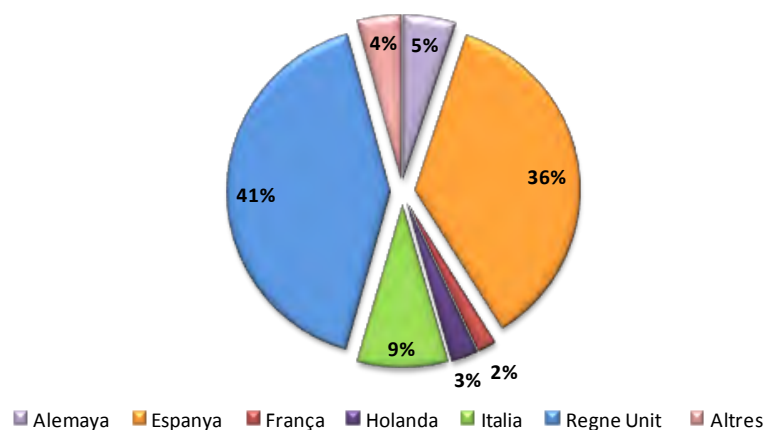


Fig. 1/Nacionalitats dels enquestats

Si analitzem els resultats per nucli turístic, observem diferències notables en la distribució per nacionalitats segons el nucli estudiat (Figura 2).

En els nuclis d'Arenal d'en Castell, Binibèquer Nou, Cala en Bosc, Sant Tomàs, Punta Prima i Son Parc més d'un 50% dels enquestats són anglesos. En canvi, en Cala Morell, Cap d'Artrutx, Platges de Fornells i Son Parc la nacionalitat més abundant són els espanyols.

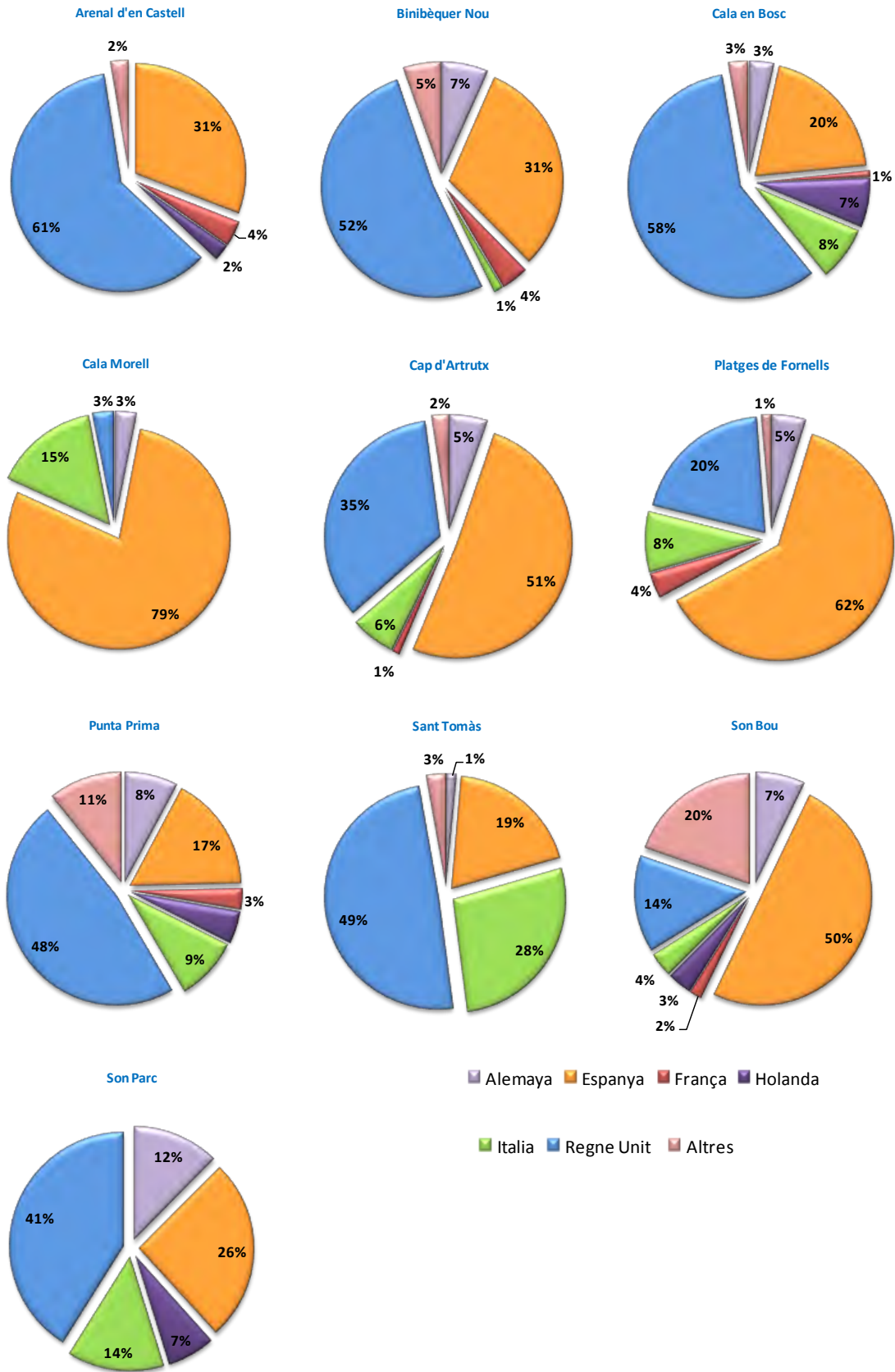


Fig. 2/Nacionalitats dels enquestats segons nucli turístic

També trobem diferències importants si analitzem les dades per tipus d'allotjament (apartament turístic, hotel, vivenda llogada a particular i vivenda pròpia).

En el cas dels apartaments, el 60% dels turistes són anglesos. En els hotels, el 40% són anglesos i el 26% espanyols. En les vivendes llogades a particulars el 45% són anglesos i el 40% espanyols i en el cas de les vivendes pròpies, els espanyols representen el 62% (Figura 3).

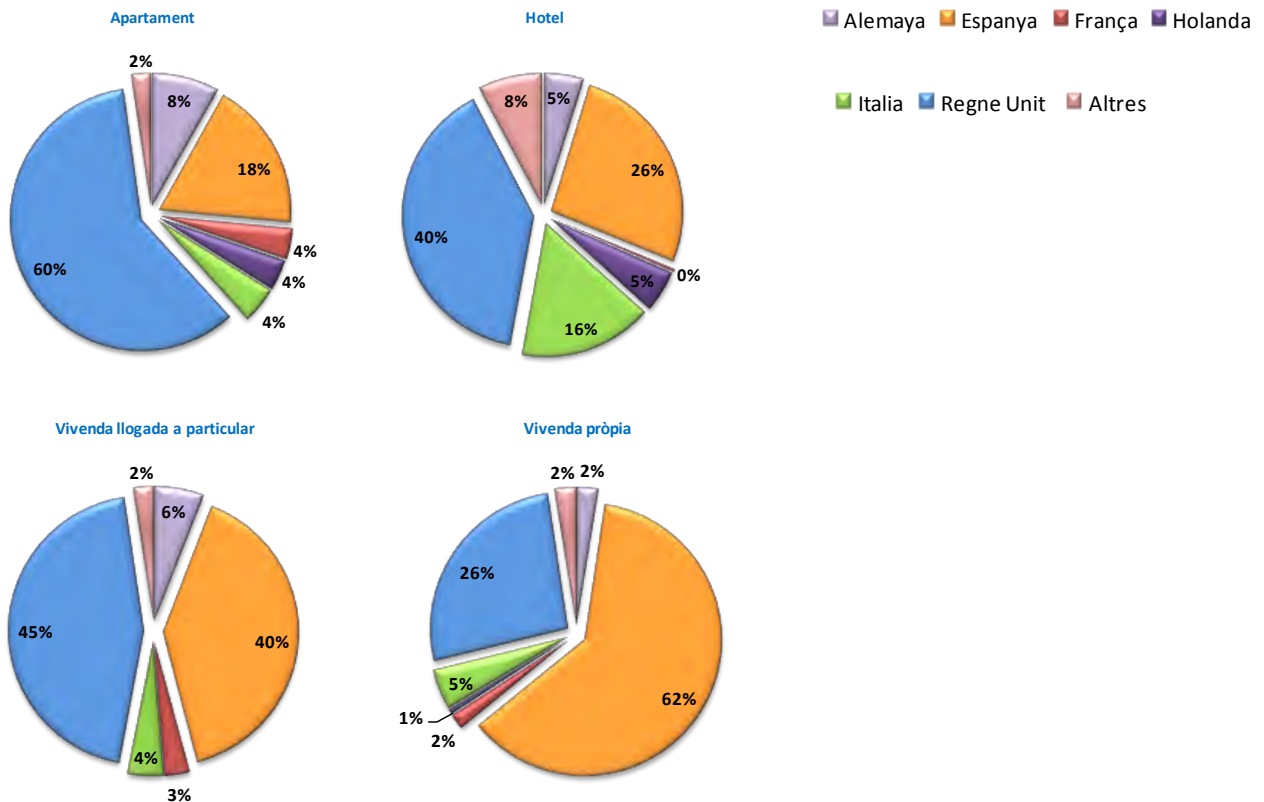


Fig. 3/Nacionalitats dels enquestats per tipus d'allotjament

Grup

El 78% dels turistes gaudeixen de les seves vacances a Menorca en família. El 15% són parelles i el 6% grups d'amics. Només un 1% manifesten haver vingut sols (Figura 4).

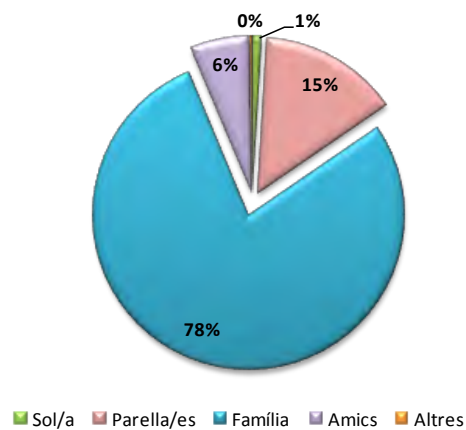


Fig. 4/ Grup

Si analitzem les dades en funció del nucli turístic observem que en tots la família és el grup predominant. En alguns casos, destaca el percentatge de parelles com en el cas de Sant Tomàs, Cala Morell i Arenal d'en Castell amb més d'un 15%. Els grups d'amics tenen una major presència en els nuclis d'Arenal d'en Castell, Binibèquer Nou, Cap d'Artrutx i Punta Prima (Figura 5).

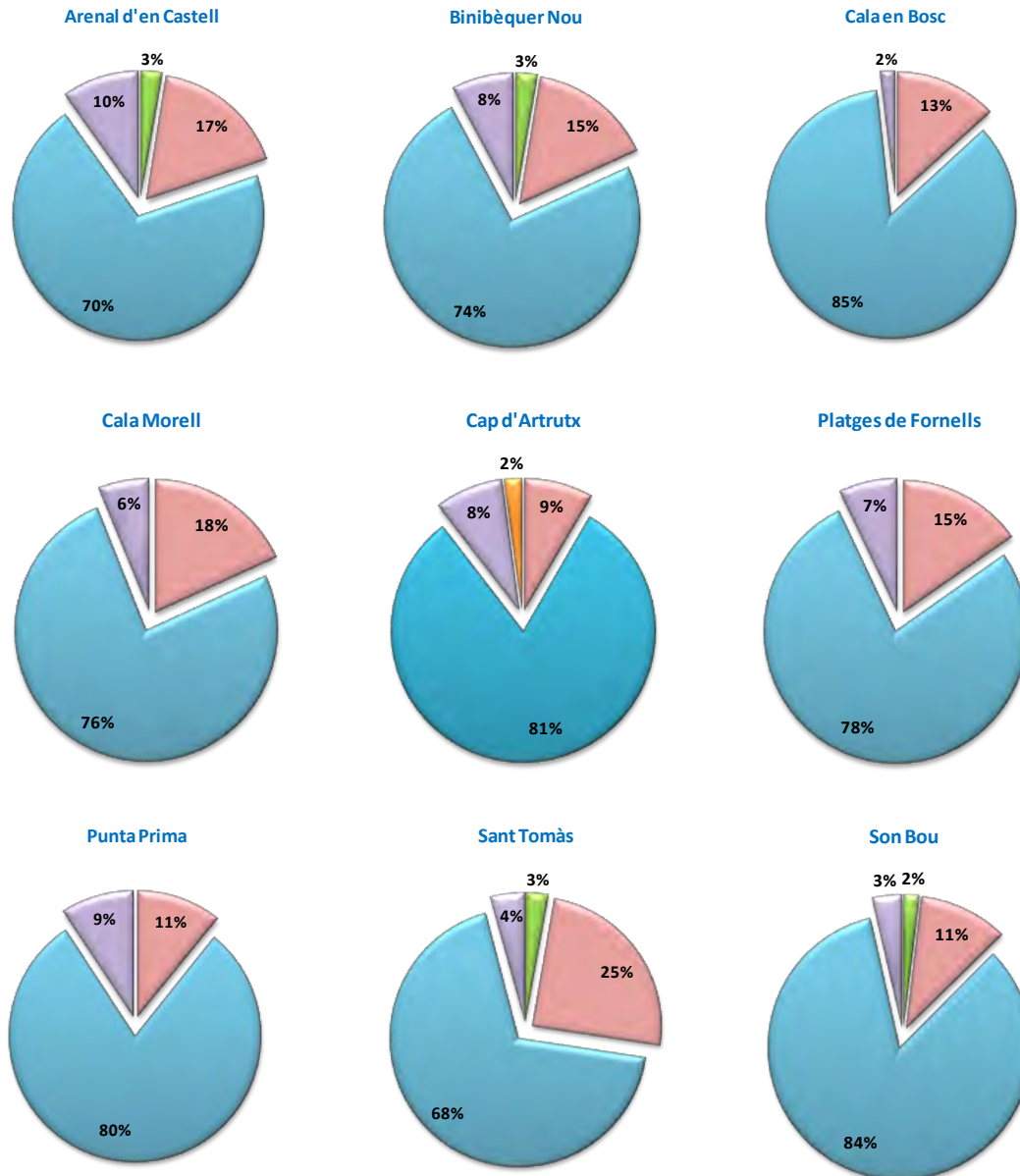




Fig. 5/ Grup segons tipus per nucli turístic

Segons el tipus d'allotjament s'observa com també les famílies són el grup predominant. Les parelles són més presents en els hotels i els apartaments i el grup s'amics en les vivendes llogades a particulars (Figura 6).

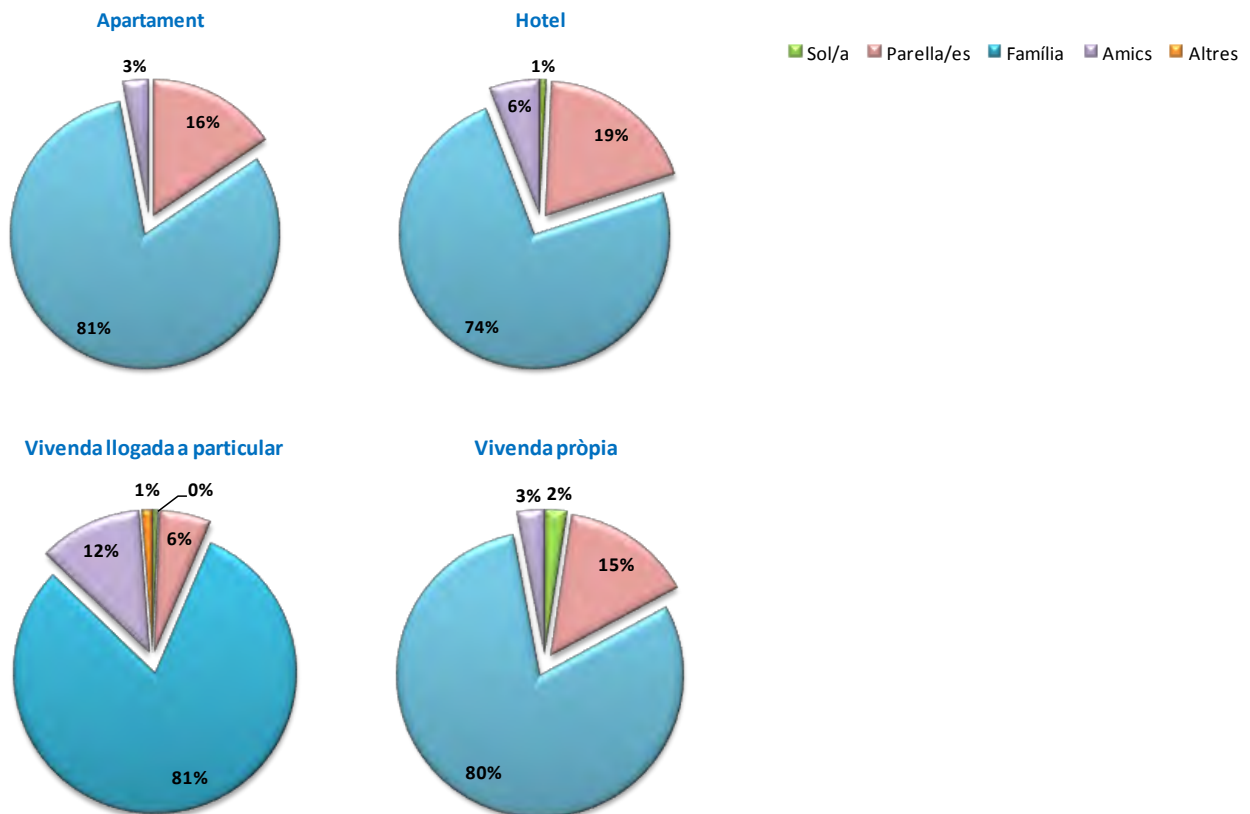


Fig. 6/ Grup segons tipus d'allotjament

Nombre de persones

Pel que fa al nombre de persones de mitjana trobem que els grups estan formats per gairebé 4 persones.

Les famílies estan formades de mitjana per 4 membres i els grups d'amics tenen de mitjana 5 membres. En quant al grup de parelles, observem que en realitat es tracta d'una parella donat que de mitjana aquest grup està format per 2 persones.

Edat

La mitjana d'edat de totes les persones representades en l'enquesta és de 31,1 anys. Seguint el gràfic que mostra la distribució per grups d'edats podem observar que hi ha dos grups clars, nens d'entre 5 i 14 anys i grups d'adults que van dels 35 als 49 anys (Figura 7).

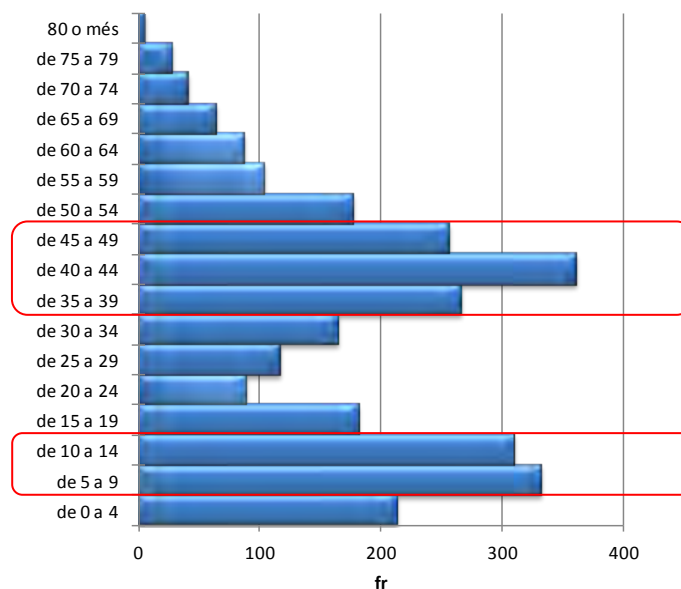


Fig.7/ Distribució dels turistes per grup d'edats

Sexe

El 51,6% de les persones enquestades són dones i el 48,4% homes (Figura 8).

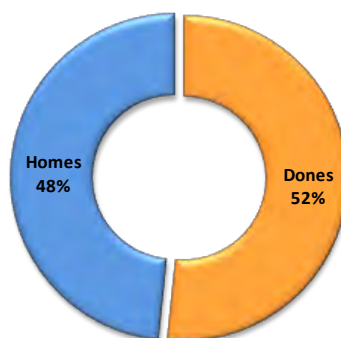


Fig. 8/ Sexe dels enquestats (%)

Formació

El 56% dels enquestats disposen de títol universitari. El 36,7% d'estudis secundaris i el 6,5% de primaris. Només un 0,9% dels enquestats manifesten no tenir cap mena d'estudis (Figura 9).

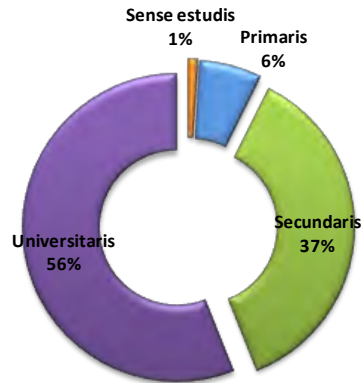


Fig. 9/ Nivell d'estudis dels enquestats (%)

Renta

Pel que fa la renda els resultats mostren que més del 50% dels enquestats disposen d'una renda mensual entre 1200 i 3000 € mensuals. El 9,7% manifesten cobrar més de 5000 € mensuals i 2,7% cobren menys de 600 € mensuals i un 6,5% manifesta no disposar d'ingressos directes (Figura 10).

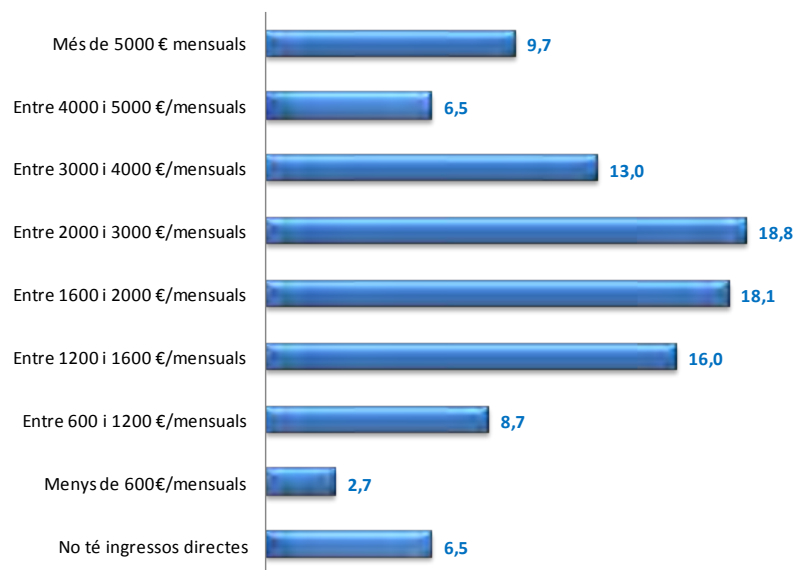


Fig. 10/ Distribució de la renda mensual dels enquestats (%)

Visites a l'illa

El 62% dels turistes manifesten que ja havien visitat amb anterioritat Menorca. De mitjana els turistes han visitat l'illa 11 vegades.

El 45% dels enquestats han estat menys de 5 vegades a Menorca i aquells turistes "de tota la vida" (que han visitat l'illa més de 15 vegades) superen el 26%. Un 28,5% han visitat Menorca entre 5 i 14 vegades (Figura 11).

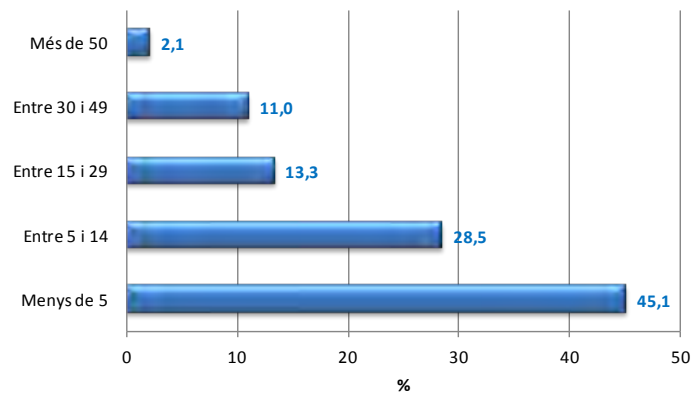


Fig. 11/ Percentatge del nombre de vegades que els enquestats han visitat l'illa

Si analitzem el nombre de persones que han visitat per primera vegada Menorca en funció del nucli turístic analitzat es veu una tendència clara (Figura 12). Els nuclis turístics amb major presència de vivenda (com és el cas de Cala Morell o Binibèquer) el percentatge de gent que visita l'illa per primera vegada és petit. En canvi, en nuclis amb una major vocació hotelera com és el cas de Son Bou o Cala en Bosc, el percentatge de primeres visites supera el 50%.

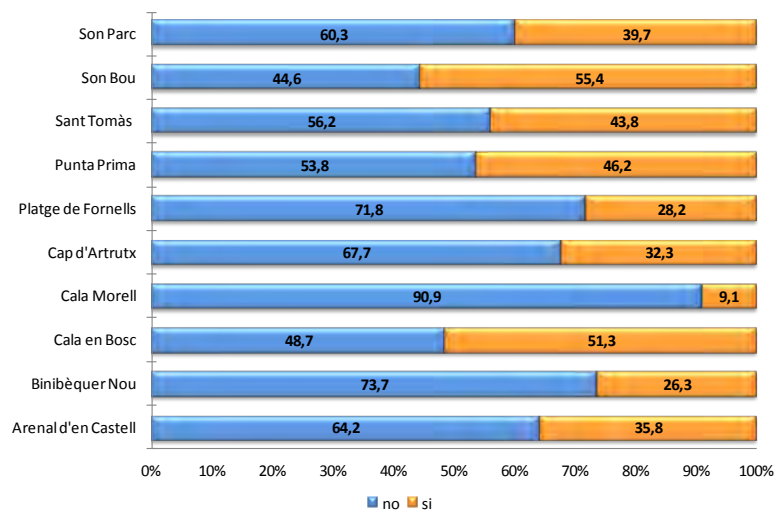


Fig. 12/ Percentatge de primers visitants i repetidors en funció del nucli turístics

Igual que en el cas anterior, si analitzem les vegades que els enquestats han visitat Menorca en funció del nucli turístic es veu clar que quan més residencial és el nucli, més vegades els enquestats han visitat l'illa (Figura 13 i 14).

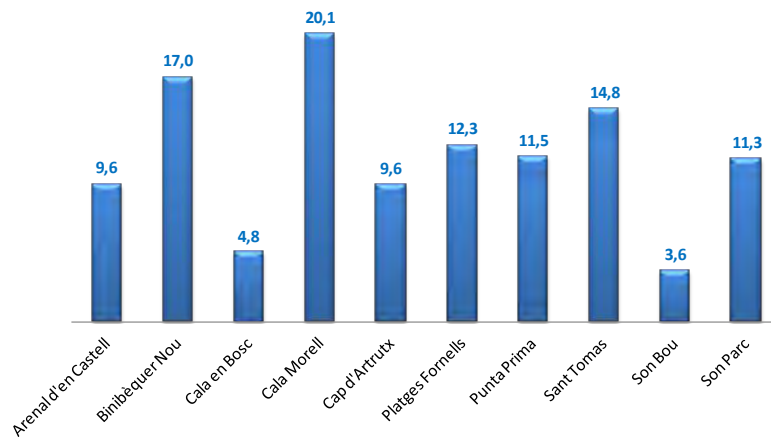


Fig. 13/ Mitjana nombre de vegades visita a Menorca segons nucli turístic

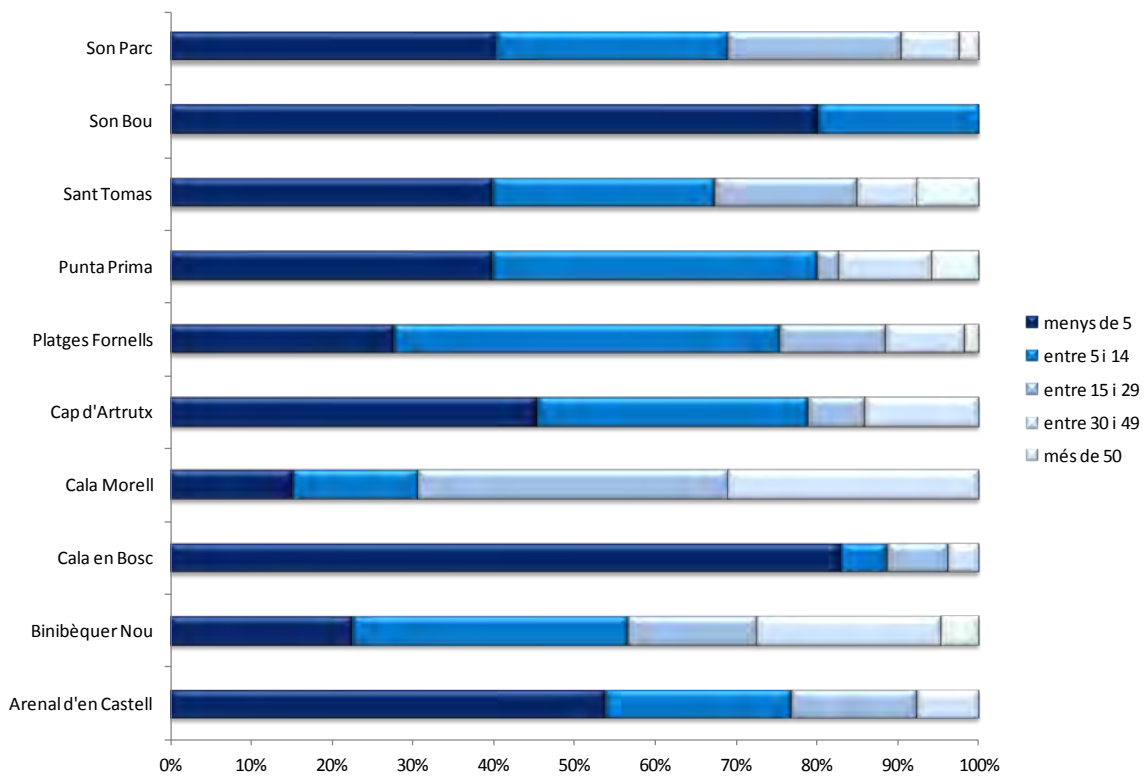


Fig. 14/ Mitjana nombre de vegades visita a Menorca segons nucli turístic

Com es d'esperar si analitzem les dades sobre visita a l'illa en funció del tipus d'allotjament veiem com la vivenda (ja sigui llogada o pròpia) presenta un major percentatge de visitants repetidors així com de nombre de vegades que han visitat l'illa (fig. 15, 16 i 17).

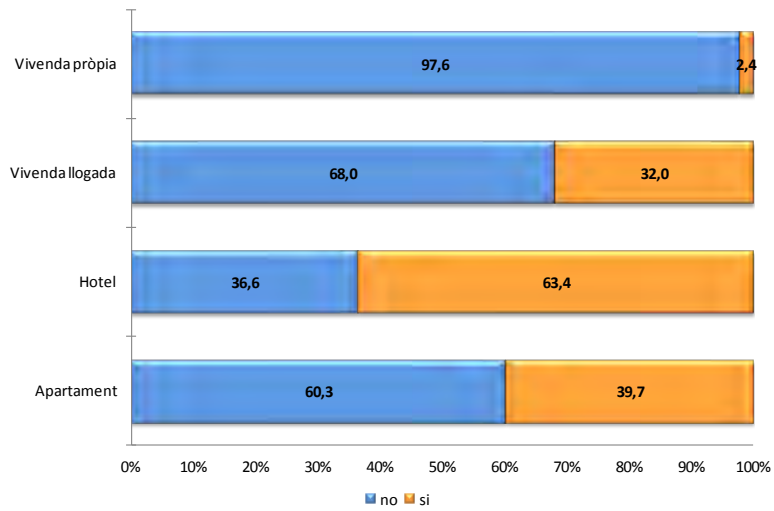


Fig. 15/ Percentatge de primers visitants i repetidors en funció del tipus d'allotjament

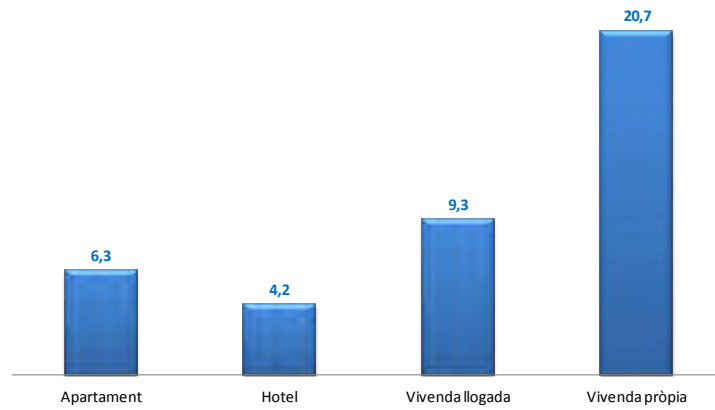


Fig. 16/ Mitjana nombre de vegades visita a Menorca segons tipus d'allotjament

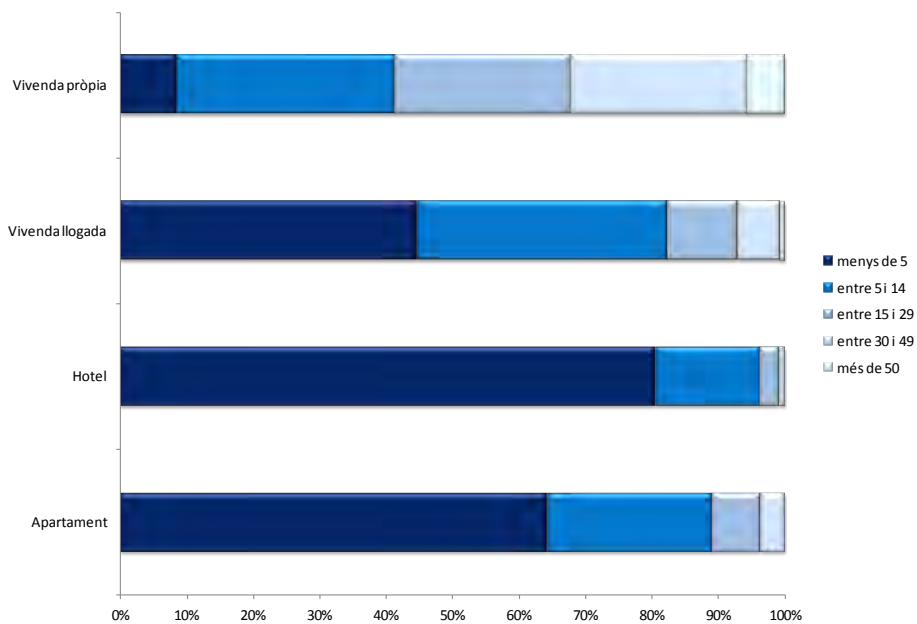


Fig. 17/ Mitjana nombre de vegades visita a Menorca segons tipus d'allotjament

Durada de l'estada

De mitjana l'estada dels turistes allotjats en els nuclis estudiats és de 16,3 nits.

El 64,8% dels enquestats han estat a Menorca entre 1 i 2 setmanes. El 8,6% han estat menys d'una setmana a l'illa i el 17,9% entre 15 dies i un mes. El 8,8% han estat de vacances més d'un mes (Figura 18).

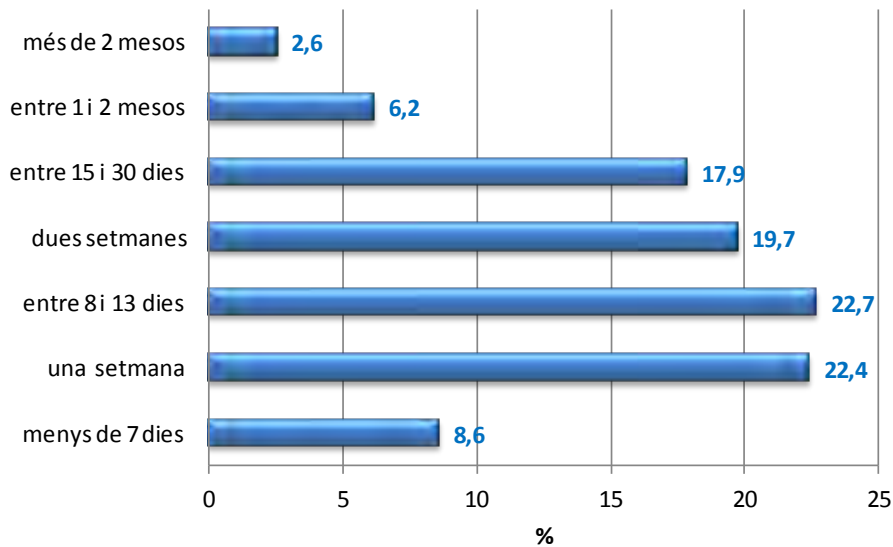


Fig. 18/ Durada de l'estada en els diferents nuclis turístics

Si analitzem la durada de l'estada en funció del nucli turístic es detecta com els nuclis més residencials tenen una major estada mitjana com és el cas de Binibèquer Nou, Cala Morell o Cap d'Artrutx (Figura 19 i 20).

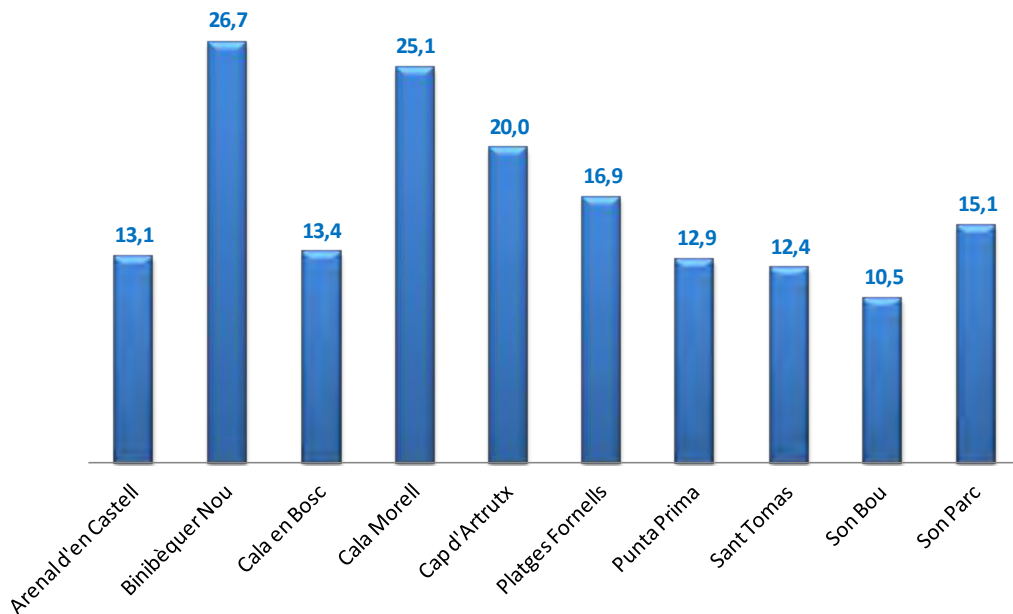


Fig. 19/ Durada de l'estada en els diferents nuclis turístics

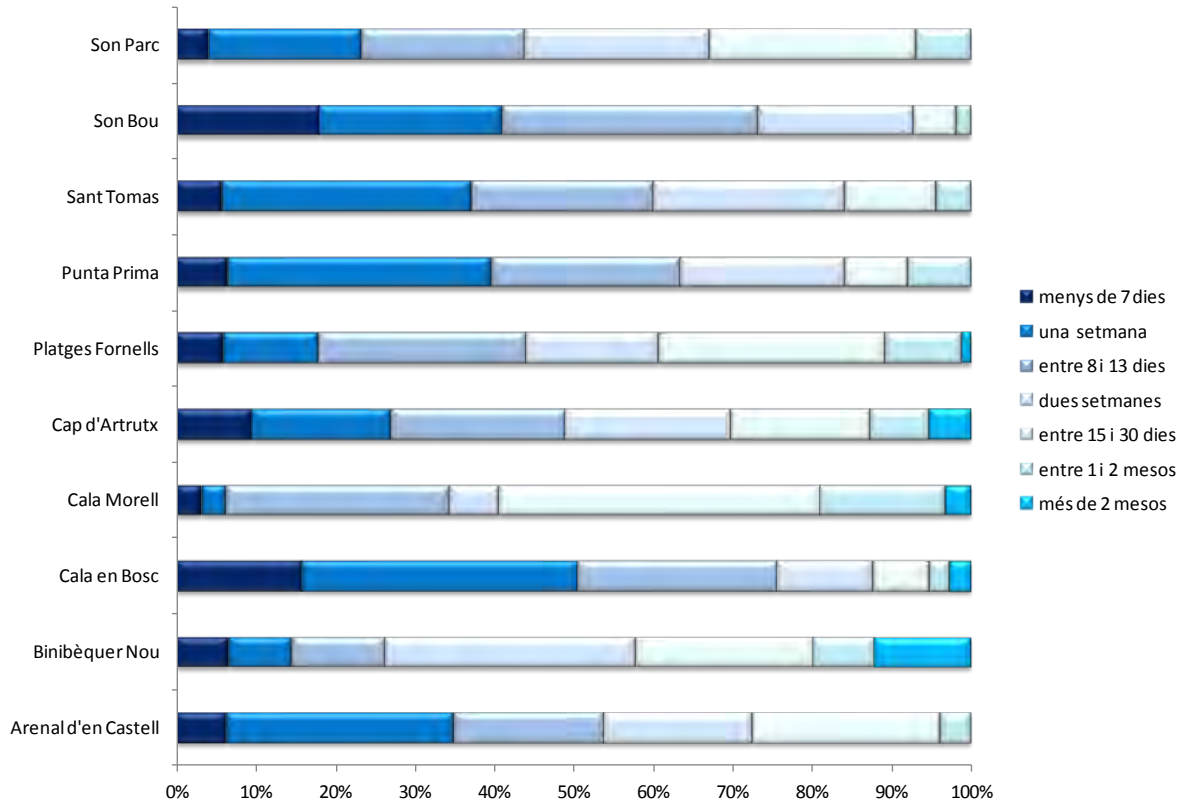


Fig. 20/ Percentatge de l'estada en funció del nucli turístic

Segons el tipus d'allotjament, com és d'esperar, la vivenda pròpia és la que presenta una major estada amb un mes de mitjana (31,7). Els hotels tenen una estada mitjana de 10 nits, els apartaments de 13,2 nits i la vivenda llogada a un particular 14,5 nits (Figura 21 i 22).

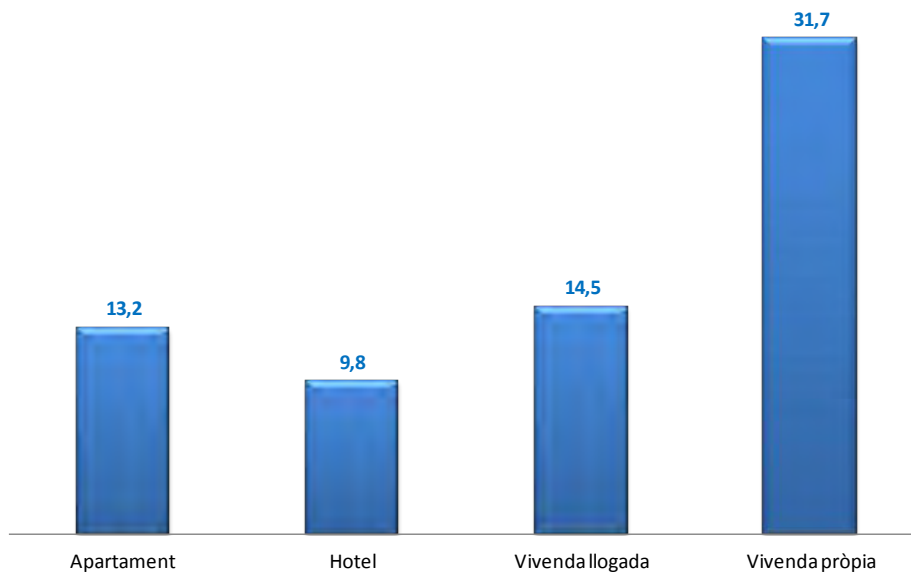


Fig. 21/ Durada de l'estada segons tipus d'allotjament

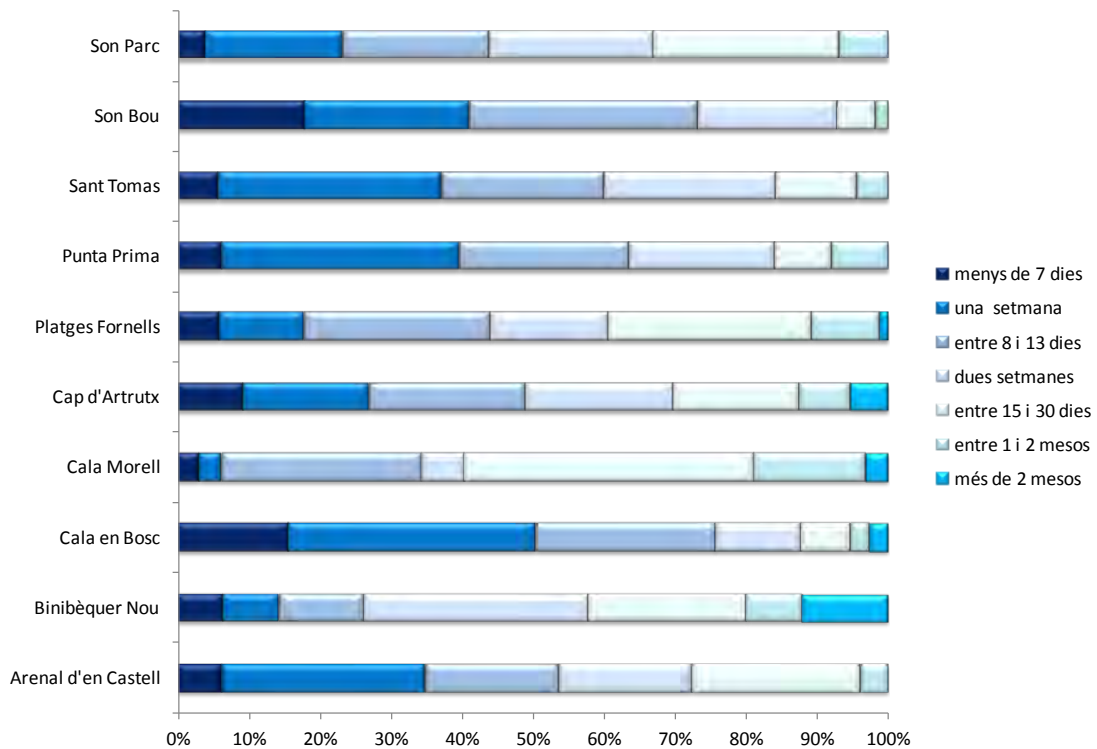


Fig. 22/ Percentatge de l'estada en funció del tipus d'allotjament

Motiu del viatge

Entre els motius principals de visita a Menorca trobem el sol i la platja, la tranquil·litat, el clima i la naturalesa i el paisatge (Figura 23).

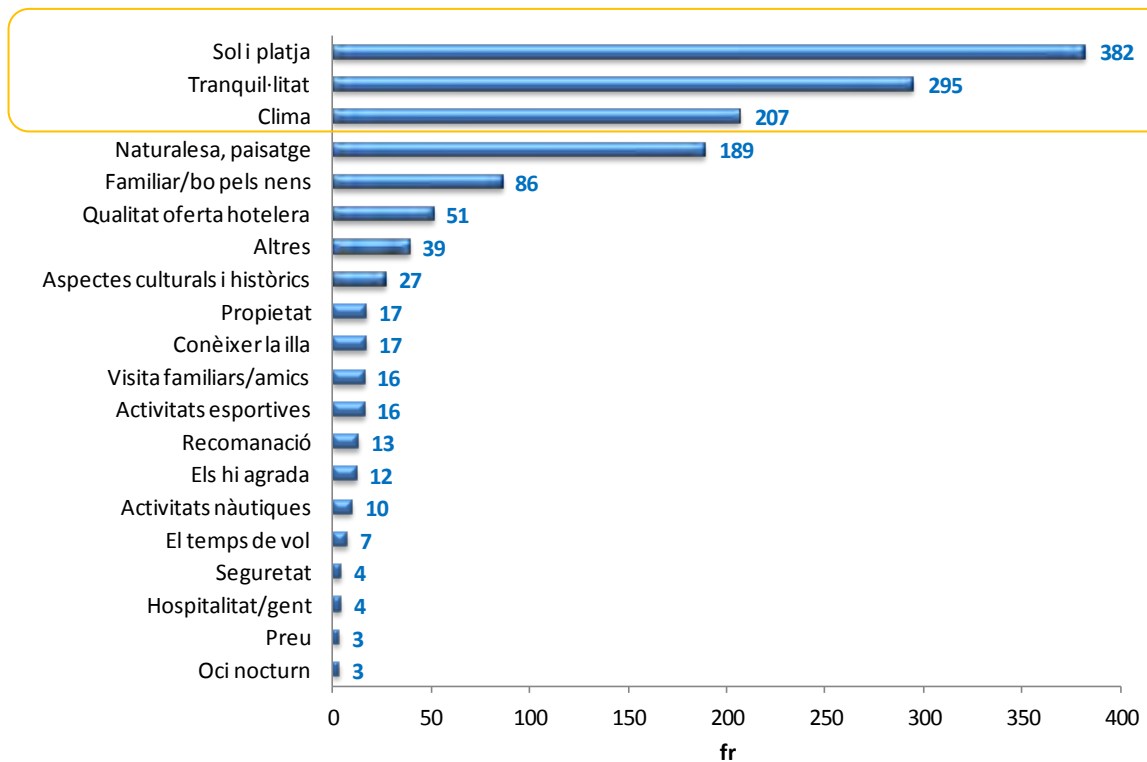


Fig. 23/ Motius del viatge a Menorca

/03.02/ NUCLI TURÍSTIC

Motiu per escollir allotjament

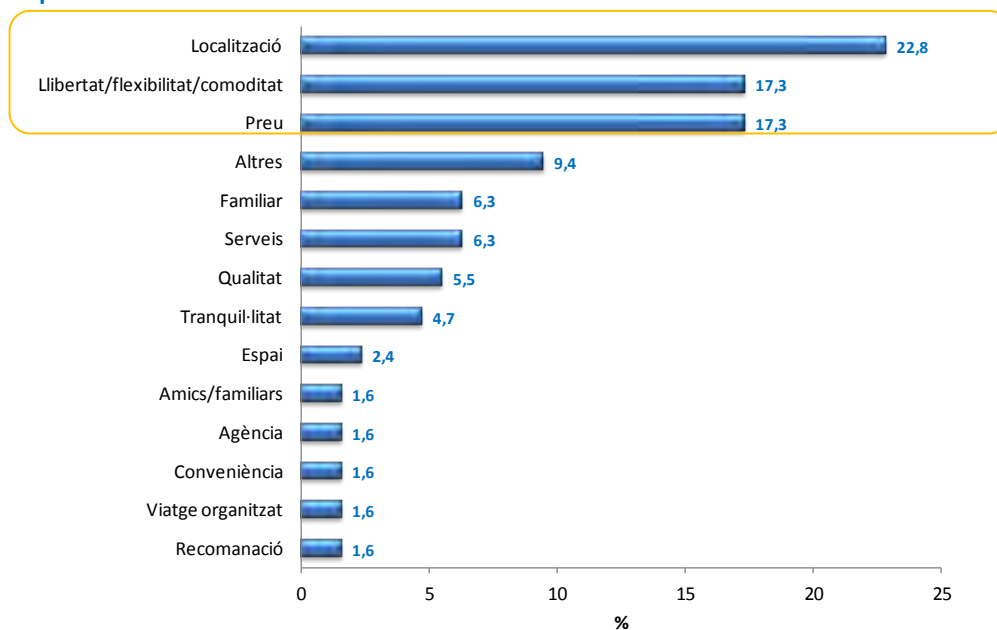
En aquest cas s'analitzen quins motius porten als turistes a escollir un tipus d'allotjament o un altre.

Els principals motius per escollir els apartaments turístics són la localització, la llibertat (inclou també flexibilitat i comoditat) i el preu.

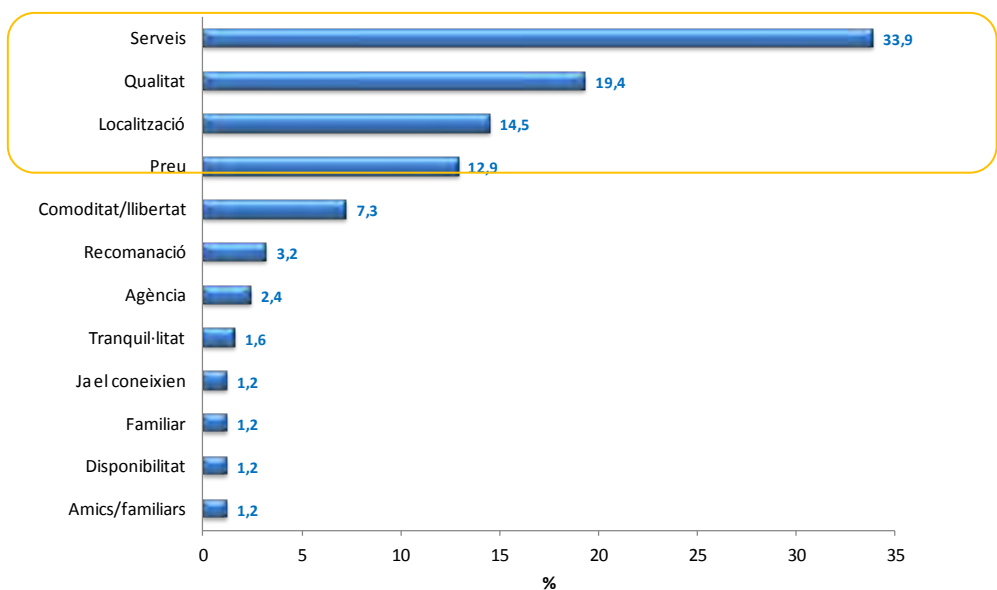
En el cas dels hotels els principals motius són els serveis, la qualitat, la localització i el preu.

Per últim els que lloguen una vivenda a un particular valoren la localització, la qualitat i la llibertat (inclou també flexibilitat i comoditat).

Apartament



Hotel



Vivenda llogada a particular

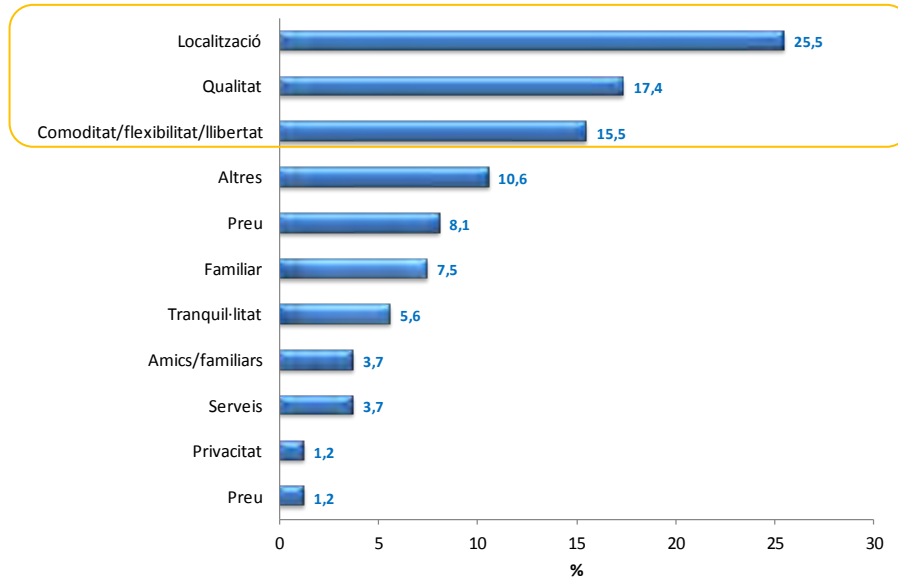


Fig. 24/ Motiu per escollir els diferents tipus d'allotjament

Paquet turístic

El 28,4% de les turistes allotjats en apartaments i hotels no han contractat paquet turístic i el 71,6% manifesta que si.

Si analitzem les dades específicament pels apartaments, s'observa com el 54% dels turistes no han contractat un paquet turístic i el 46% si que ho han fet.

En el cas dels hotels, el percentatge de turistes que han contractat un paquet turístic augmenta fins el 84% i només un 16% diuen no haver contractat cap paquet (Figura 25).

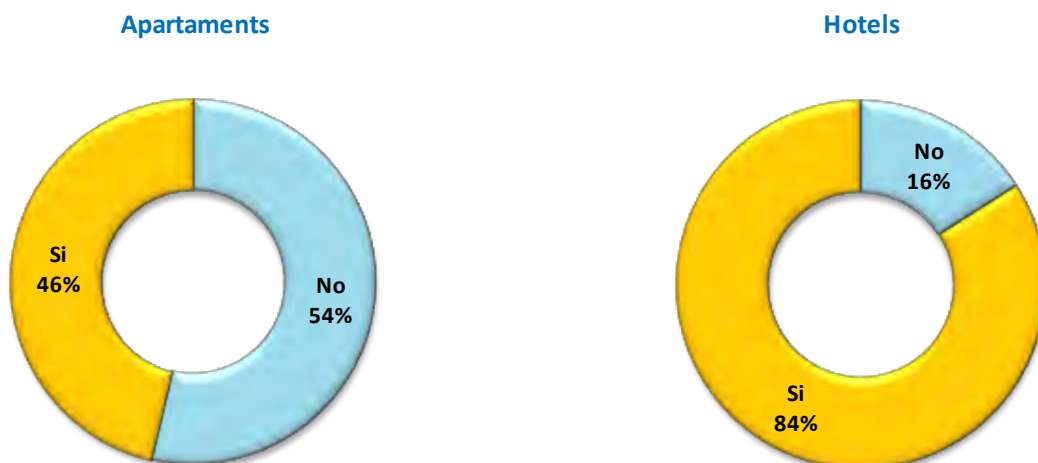


Fig. 25/ Contractació de paquet turístic a hotels i apartaments (%)

Règim del paquet turístic

Pel que fa al règim del paquet turístic, un 51% ha estat tot inclòs. Un 20% sols allotjament i un 23% mitjà pensió. La pensió completa va ser contractada pel 4% dels turistes i un 2% només esmorzar (Figura 26).

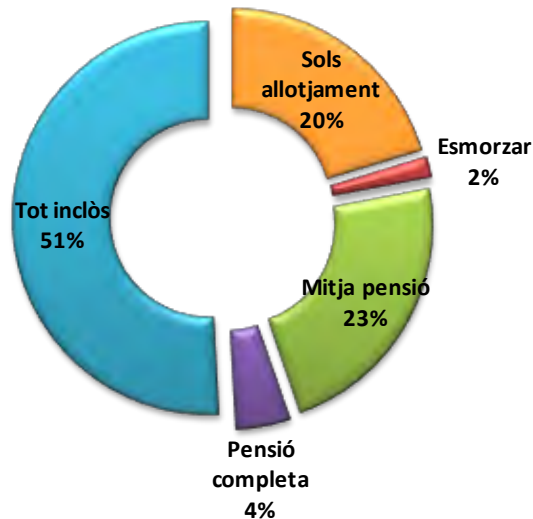


Fig. 26/ Règim del paquet turístic (%)

Si analitzem les dades de règim del paquet turístic en funció del tipus d'allotjament es detecten diferències notables. El principal règim en els apartaments és sols allotjament i només un 6% tenen contractat un tot inclòs. Però en el cas dels hotels, en canvi, el 63% tenen contractat un paquet tot inclòs (Figura 27).

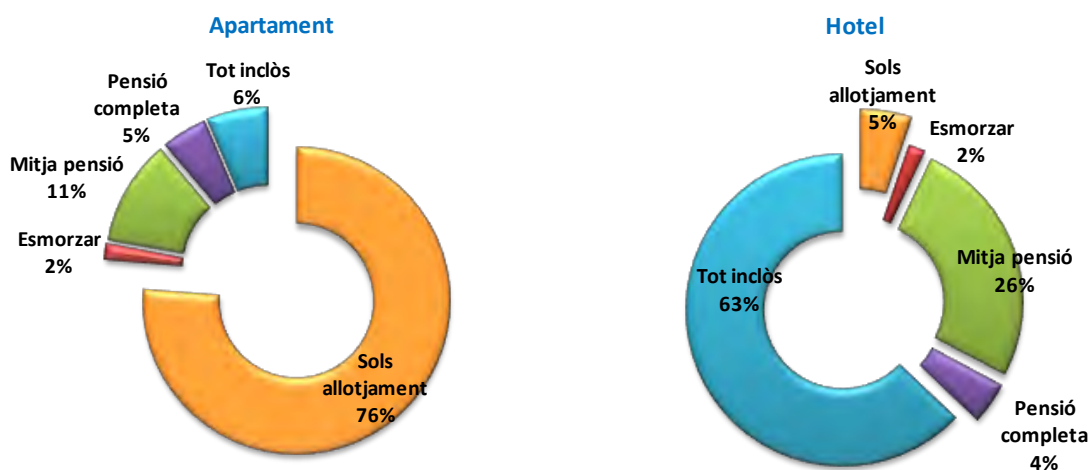


Fig. 27/ Règim del paquet turístic contractat segons tipus d'allotjament

Existència del nucli turístic

S'ha demanat als turistes com s'havien assabentat de l'existència del nucli turístic. En aquest cas, no s'han considerat en l'anàlisi les persones que tenen vivenda pròpia. Així les dades fan referència als turistes allotjats en apartaments turístics, hotels i vivendes llogades a particulars.

Internet i les agències de viatge semblen ser les principals vies de coneixement de l'existència dels nuclis turístics (Figura 28).

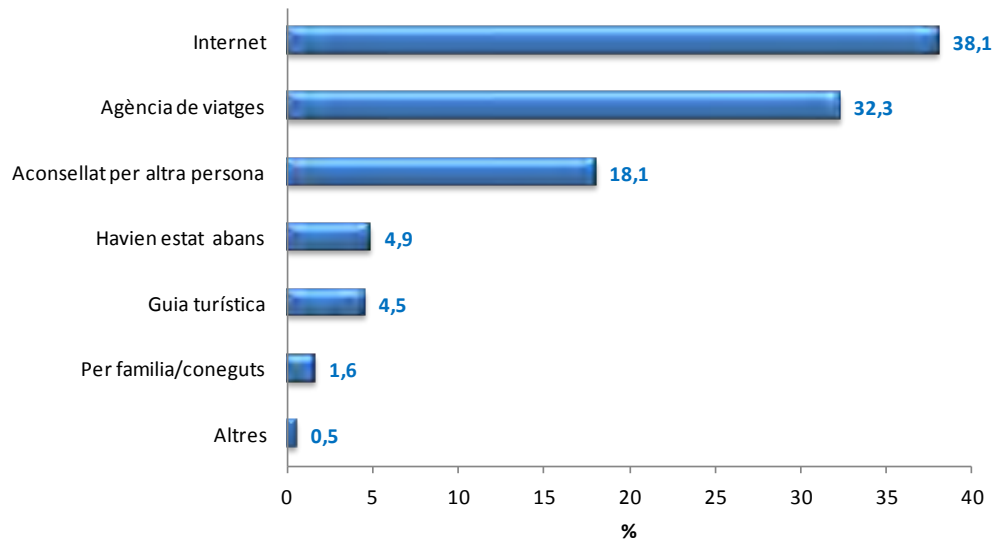


Fig. 28/ Percentatge de respostes sobre l'existència del nucli turístic

Motiu per escollir nucli turístic

En termes generals la gent manifesta que l'allotjament, la platja, la localització i la recomanació d'altres persones han estat els principals motius per escollir els nuclis turístics (Figura 29).

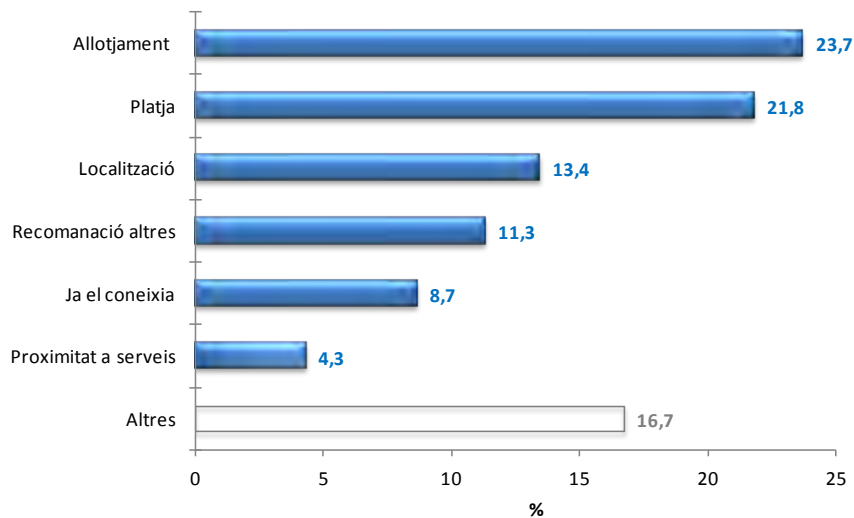


Fig. 29/ Motiu per escollir nucli turístics (%)

Nota: s'han exclòs de l'anàlisi les respostes que feien referència a que tenien una propietat

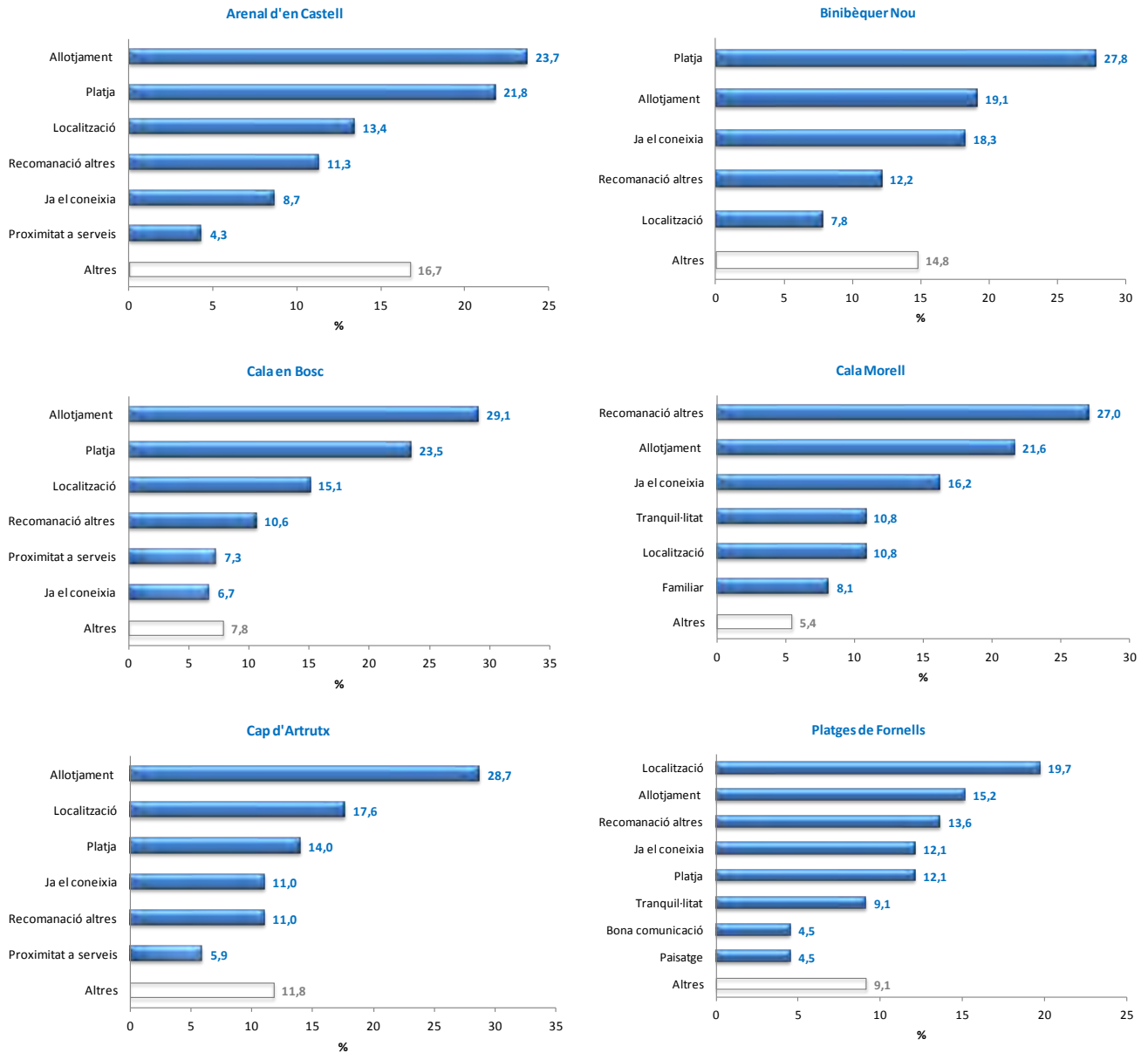
Altres motius menys mencionats per escollir els nuclis turístics analitzats són (Taula 1):

Tranquil·litat	3,3	Oferta oci i lleure	1,4	Disponibilitat	0,6
Altres	3,1	Paisatge	1,0	Familiars/amics	0,5
Familiar	2,8	Agència de viatges	1,0	Oci nocturn	0,3
Bona comunicació	2,2	Veure altres parts de l'illa	0,6		

Taula 1/ Altres motius per escollir nucli turístic (%)

En aquest cas és molt més interessant analitzar els resultats per a cada un dels nuclis (Figura 30).

L'allotjament i la platja són els dos motius principals en els casos d'Arenal d'en Castell, Binibèquer Nou, Cala en Bosc, Punta Prima, Sant Tomàs i Son Parc. L'allotjament i la localització són els motius més enumentats a Cap d'Artrutx i Platges de Fornells. A Cala Morell la recomanació d'altres persones i l'allotjament són les principals raons i a Son Bou, la platja i la localització.



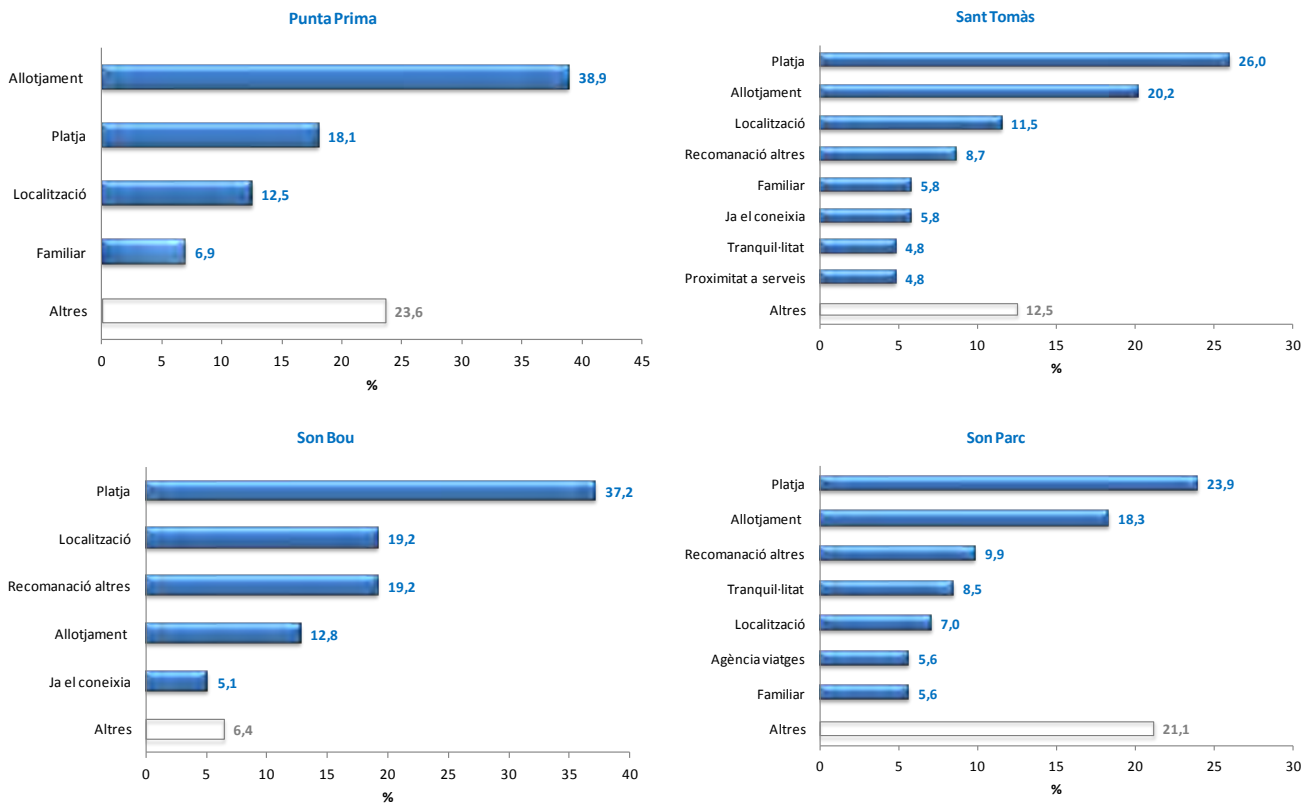


Fig. 30/ Motiu per escollir cada nucli turístic en particular (%)

Nota: s'han exclòs de l'anàlisi les respostes que feien referència a que tenien una propietat

Valoració del nucli turístic

Els nuclis en general estan bé valorats (mitjana de 8,2 sobre 10). Els que han rebut una millor valoració són Cala Morell amb un 8,73 i Sant Tomàs amb un 8,64. Els que tenen una menor valoració són Son Parc amb un 7,87 i Son bou amb un 7,91 (Figura 31).

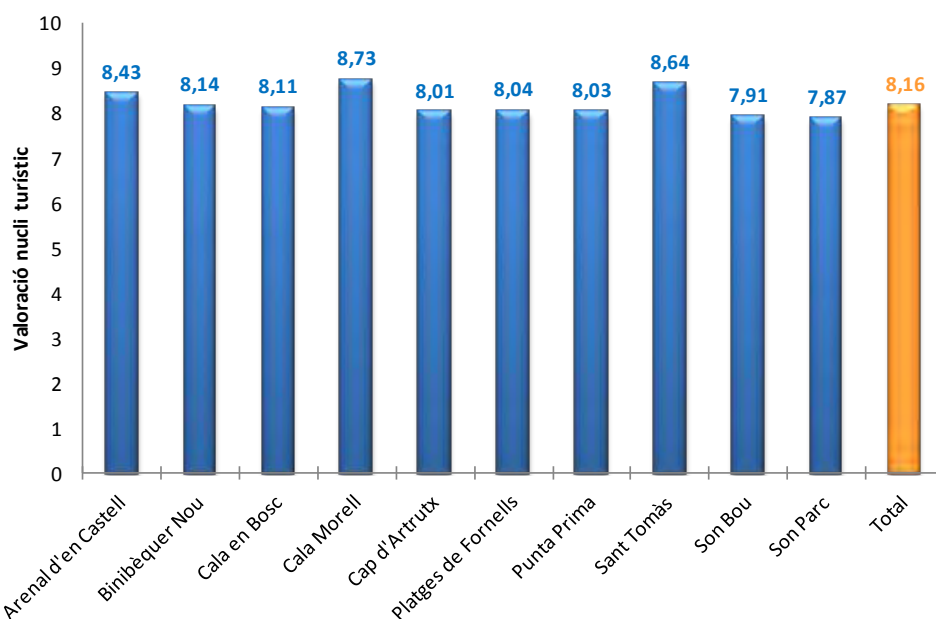


Fig. 31/ Valoracions dels nuclis turístics i total

El que ha agradat més dels nuclis als turistes

En l'enquesta es preguntava als turistes que els hi havia agradat més del nucli. En termes generals, la platja, la tranquil·litat, el paisatge, el clima i la localització són els aspectes que més han agradat als turistes (Figura 32).

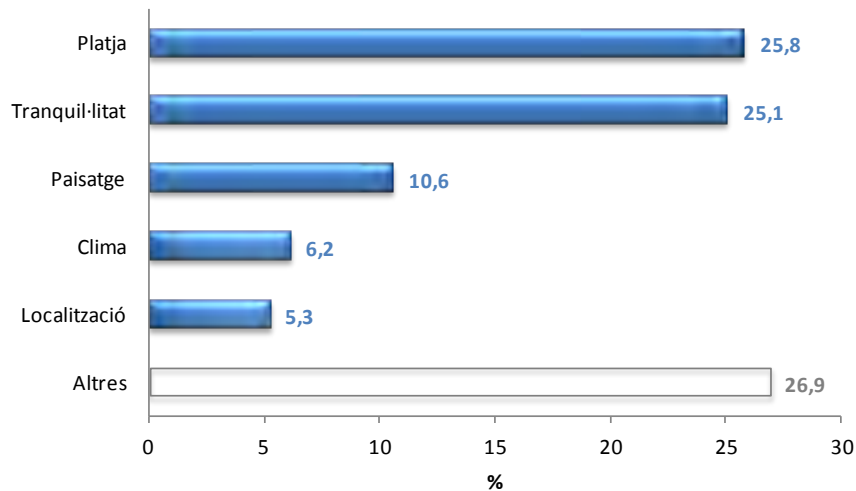


Fig. 32/ Aspectes dels nuclis turístics que més han agradat (%)

Altres aspectes mencionats però en molt menor grau són (Taula 2):

Serveis	3,8	Netedat	2,4	Tot	1,3	Gastronomia	0,4
Allotjament	3,4	Familiar	1,9	Piscina	1,2	Seguretat	0,4
Mar	3,2	Natura	1,8	Nucli petit	0,9	Passeig	0,3
Altres	3,2	Gent	1,6	No massa turístic	0,6	Port	0,3

Taula 2/ Altres aspectes mencionats com allò que més ha agradat dels nuclis turístics (%)

Però igual que en altres qüestions, és interessant veure els resultats segons el nucli turístic (Figura 33).

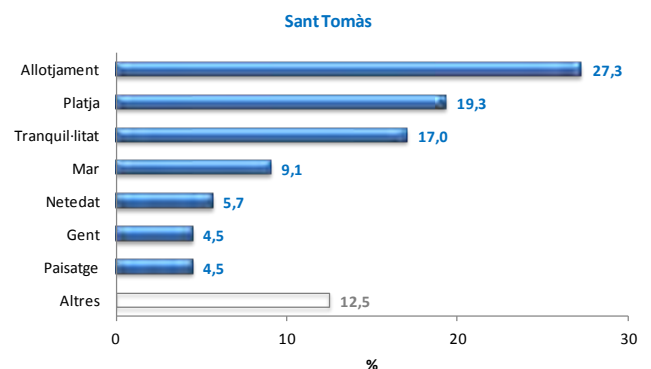
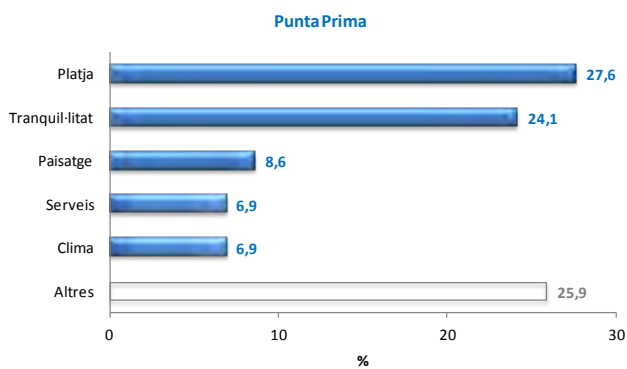
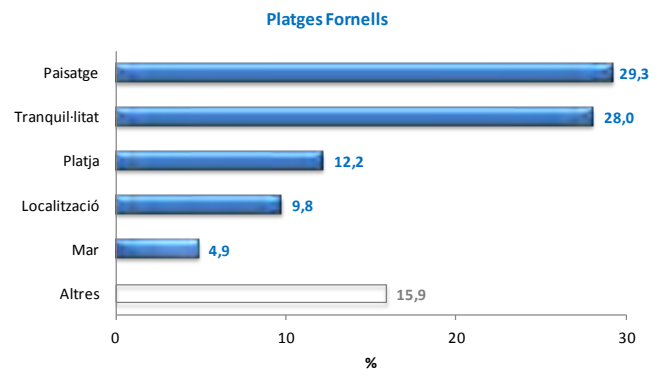
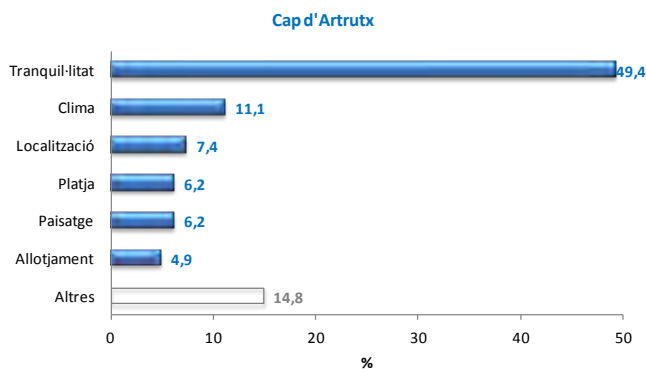
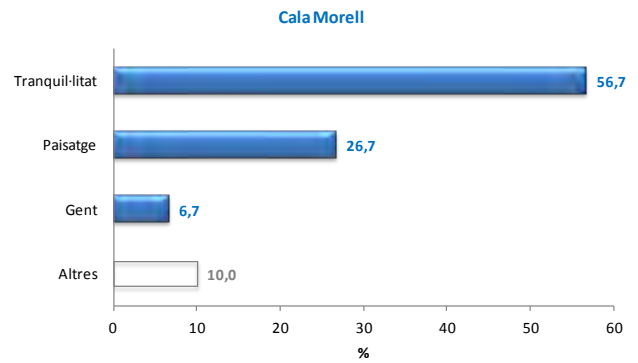
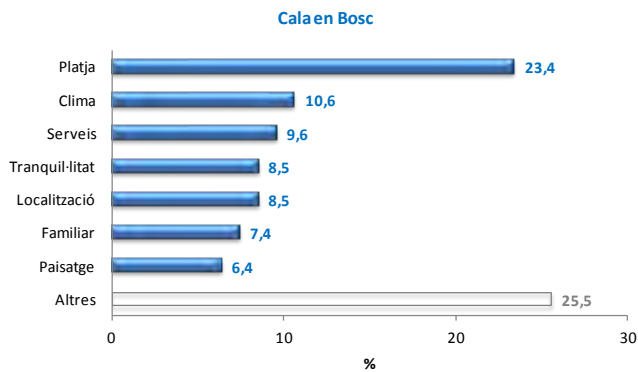
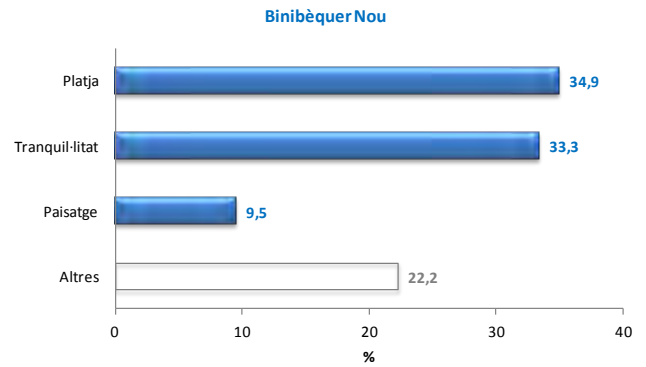
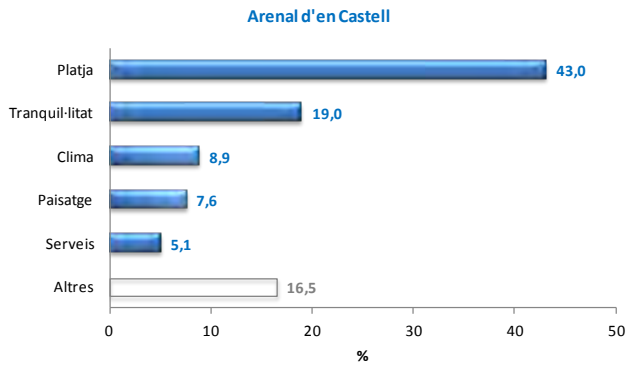
A Binibèquer Nou, Arenal d'en Castell, Punta Prima, Son Bou i Son Parc els aspectes millor valorats són la platja i la tranquil·litat.

A Cala Morell i Platges de Fornells, en canvi, els turistes aprecien especialment la tranquil·litat i el paisatge.

A Cala en Bosc en canvi, els aspectes que més han agradat són la platja, el clima i els serveis.

A Sant Tomàs l'allotjament, la platja i la tranquil·litat són els aspectes millors considerats.

A Cap d'Artrutx, la tranquil·litat i el clima són el més apreuat.



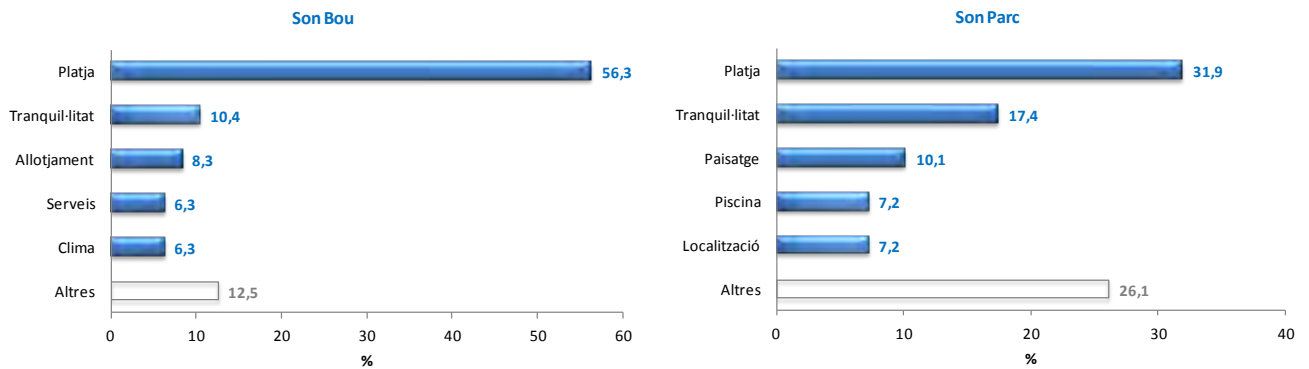


Fig. 33/ Aspectes que més han agradat segons nucli turístic (%)

El que ha desagradat més dels nuclis als turistes

En l'enquesta també es demanava als turistes que era allò que més els hi havia desagradat del que havien trobat als diferents nuclis turístics.

L'aspecte pitjor dels nuclis amb diferència són els serveis, seguits de la massificació turística, l'allotjament, la pluja i la poca animació dels nuclis turístics (Figura 34).

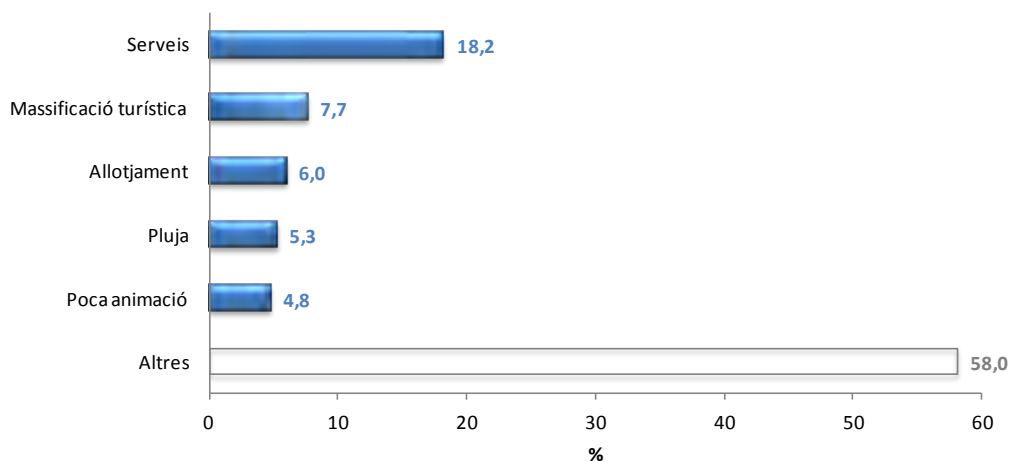


Fig. 34/ Aspectes que menys han agradat (%)

Altres aspectes mencionats però en menor grau són (Taula 3):

Vent	3,1	Poca il·luminació	1,9	Comunicació	1,2	Localització	0,7	Mosquits	0,5
Preus elevats	2,6	Lluny de tot arreu	1,7	Clima	1,0	Meduses	0,7	Nens	0,5
Formigues	2,4	Platja	1,7	Menjar	1,0	Olors	0,7	Nucli petit	0,5
Tranquil·litat	2,4	Pendent	1,7	Tot enfocat a estrangers	1,0	Burilles	0,7	Piscina	0,5
Brutícia	2,2	Cobertura mobil	1,4	Veïns	1,0	Escales	0,7		
Transport públic	2,2	Estrangers	1,4	Accesos/carretera	1,0	Algues platja	0,5		
Urbanisme	2,2	Aïllat	1,2	Mal estat urbanització	1,0	Clavegueram	0,5		
Lluny de la platja	1,9	Platja petita	1,2	Aparcament	1,0	Hamaques	0,5		

Taula 3/ Altres aspectes mencionats com allò que menys han agradat dels nuclis turístics (%)

Si analitzem els resultats segons cada nucli turístic en particular veiem que cada un rep crítiques diferents (Figura 35).

En Arenal d'en Castell el que menys agrada als turistes segons l'enquesta realitzada és la falta de serveis, el vent i la pendent del terreny.

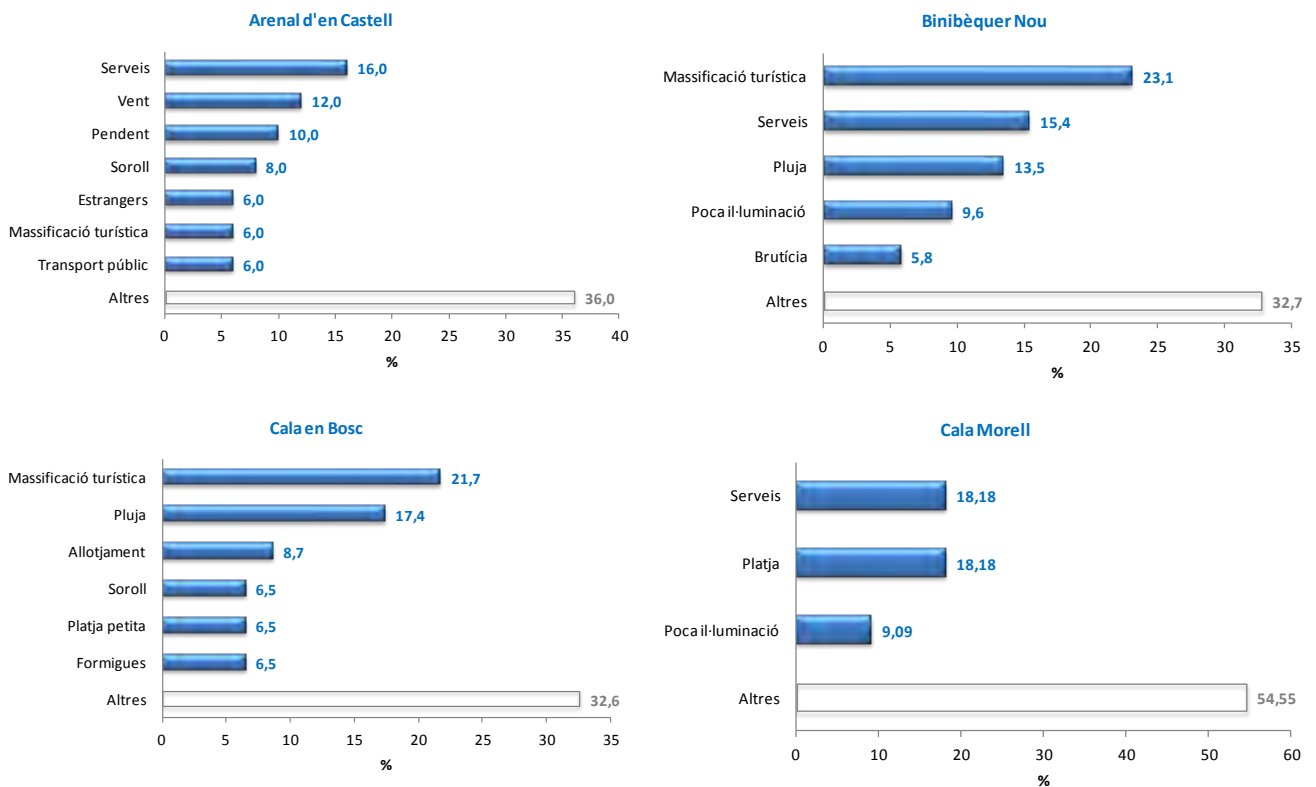
A Binibèquer Nou i Cap d'Artrutx les principals crítiques van dirigides a la massificació turística del nucli i als serveis.

La massificació turística i la pluja són els aspectes pitjors valorats pels turistes a Cala en Bosc i a Cala Morell són els serveis i la platja.

En el cas de Platges de Fornells els turistes es queixen de la falta de cobertura mòbil i dels serveis.

En Punta Prima, Sant Tomàs i Son Bou els aspectes negatius més anomenats són la poca vida nocturna del lloc juntament amb la falta de serveis.

I en el cas de Son Parc, l'oferta de restaurants i bars, l'allotjament i la falta de serveis són les principals crítiques que fan els turistes.



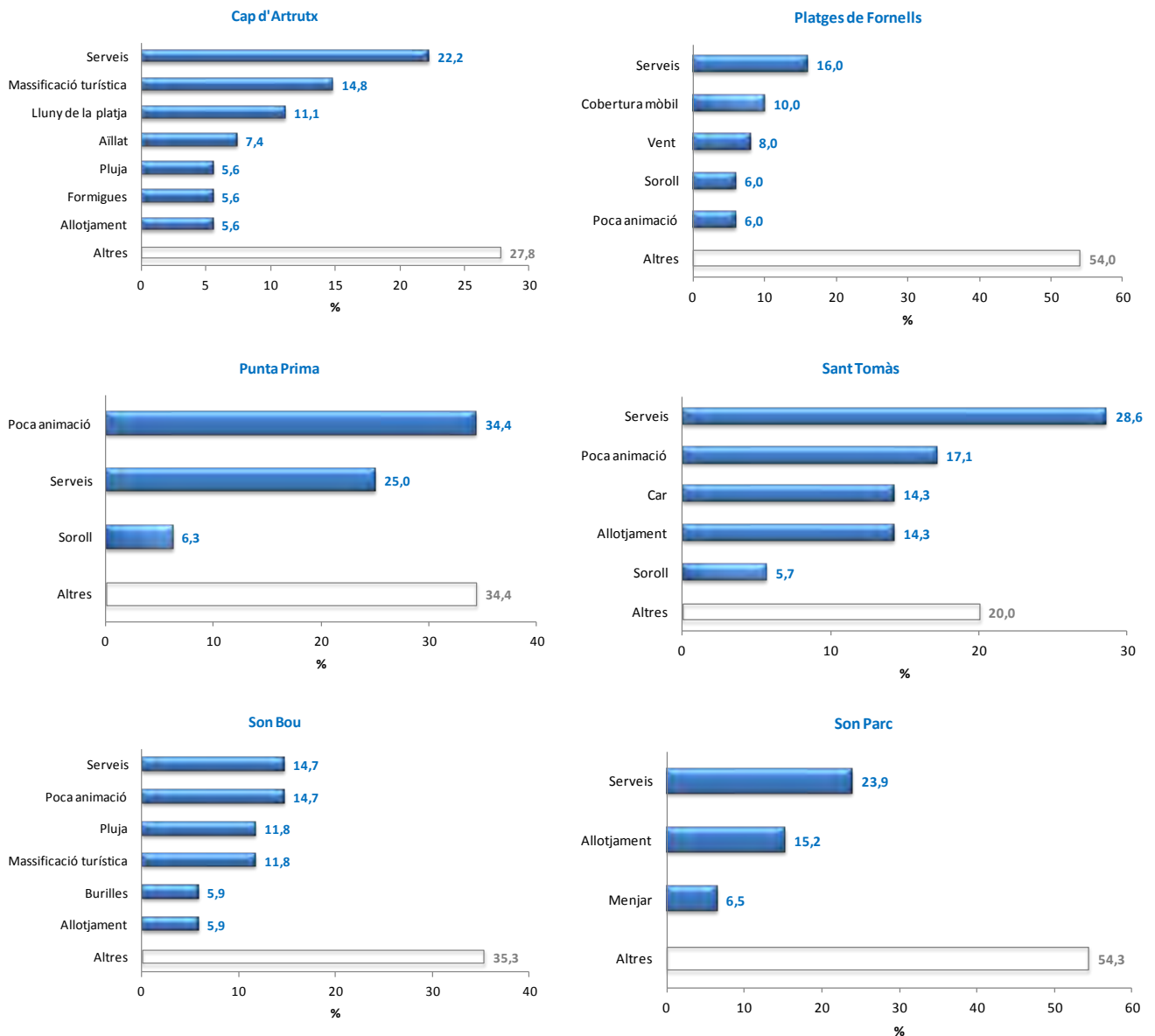


Fig. 35/ Aspectes que menys han agradat segons nucli turístic (%)

Visita a la platja situada en el nucli turístic

En l'enquesta es preguntava si els turistes havien visitat la platja que hi ha associada a cada un dels nuclis. En aquest cas no s'ha considerat a les persones que portaven menys de 3 dies a l'illa. Els resultats mostren que el 83% dels turistes han visitat la platja (Figura 36).

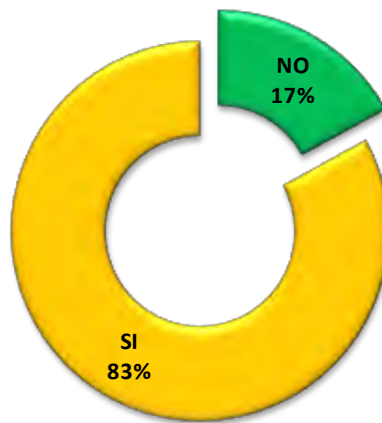


Fig. 36/ Visita a la platja del nucli turístic (%)

En alguns nuclis, segons les dades recollides en l'enquesta, hi ha un percentatge elevat de persones que no han visitat la platja associada al nucli turístic com és el cas de Platja de Fornells (platja de Cala Tirant) o bé Cap d'Artrutx (platja associada Cala en Bosc) (Figura 37).

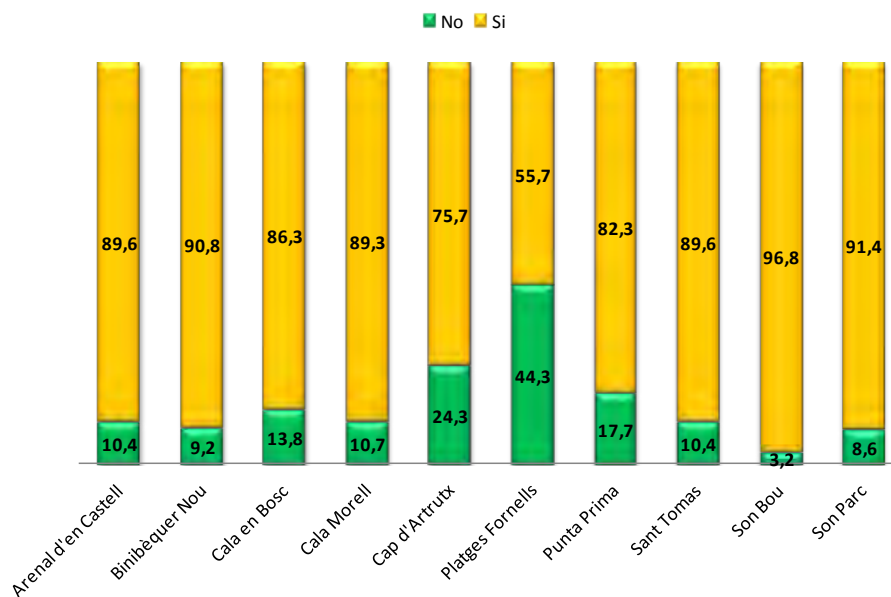


Fig. 37/ Visita a la platja del nucli turístic segons nucli (%)

Valoració platja del nucli turístic

I com valoren els turistes les platges urbanes associades a aquests nuclis turístics?. Doncs de mitjana les platges es porten una bona valoració, de 7,98 sobre 10.

Les platges que es troben per sobre de la mitjana (per sobre de 8 són Arenal d'en Castell, Sant Tomàs i Sant Adeodato, Son Bou i Son Parc. La platja amb una menor valoració és Cala Morell, que no arriba al 6 de mitjana (Figura 38).

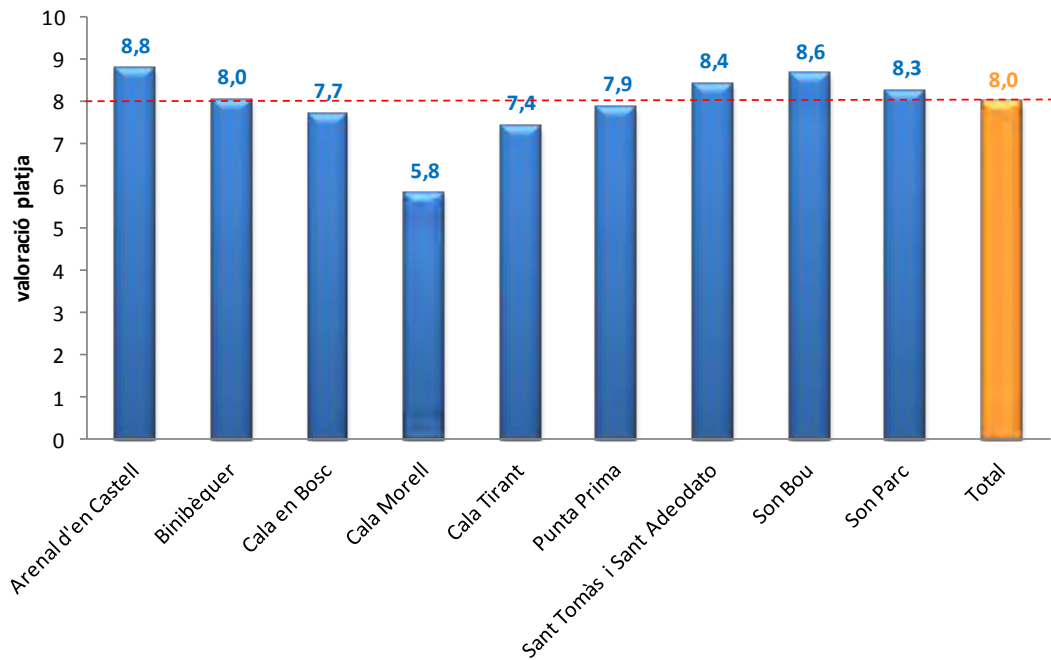


Fig. 38/ Valoracions de les platges vinculades als nuclis turístics i total

/03.03/ ACTIVITATS | DESPLAÇAMENTS

Vehicle propi

L'enquesta demanava als turistes si disposaven d'un vehicle propi durant la seva estada a Menorca (entenem com a vehicle propi un vehicle de propietat, no es consideren els vehicles llogats).

Un 40% dels turistes disposen del vehicle propi en la seva estada a Menorca (Figura 39). La mitjana de quilometres diaris és de 32,4.

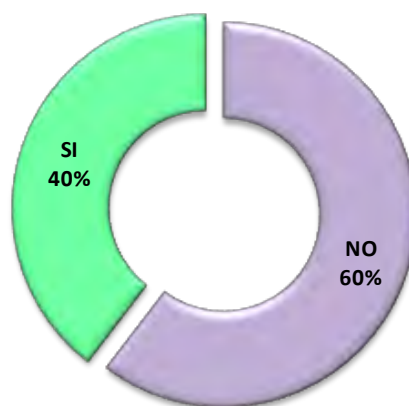


Fig. 39/ Vehicle propi (%)

Les persones allotjades en una vivenda pròpia són les que disposen de vehicle propi amb una major proporció, fins a un 80%. En canvi només el 5,6% de les persones que s'allotgen en un hotel disposen de vehicle propi (Figura 40).

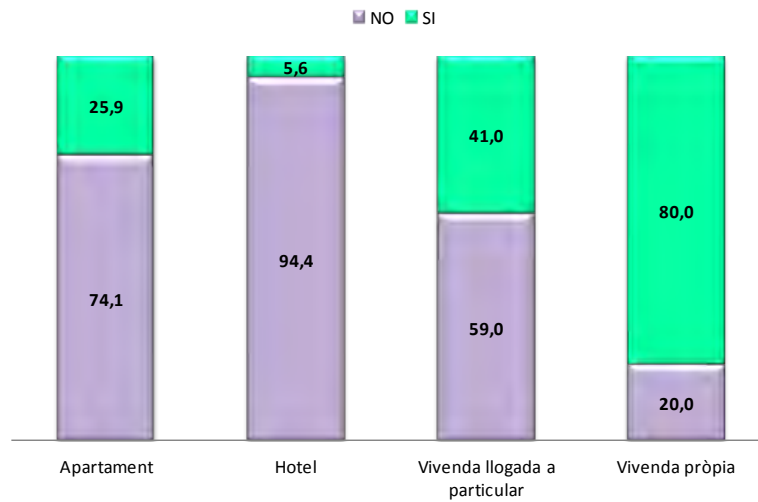


Fig. 40/ Vehicle propi segons tipus d'allotjament (%)

Vehicle de lloguer

Un total de 238 persones (el 31,6%) diuen haver llogat un cotxe abans o en el moment de l'enquesta. D'aquest el 98,7% (235 persones) havien llogat un cotxe i només el 1,3% una moto (3 persones).

Els que han llogat un cotxe han fet de mitjana 50,8 km per dia i la mitjana de dies de lloguer de cotxe ha estat de 11 dies.

Nombre de desplaçaments diaris

El turistes enquestats han realitzat de mitjana 2,4 desplaçaments diaris. Els que s'allotgen en una vivenda, ja sigui llogada com de propietat, realitzen un major nombre de desplaçaments diaris (Figura 41).

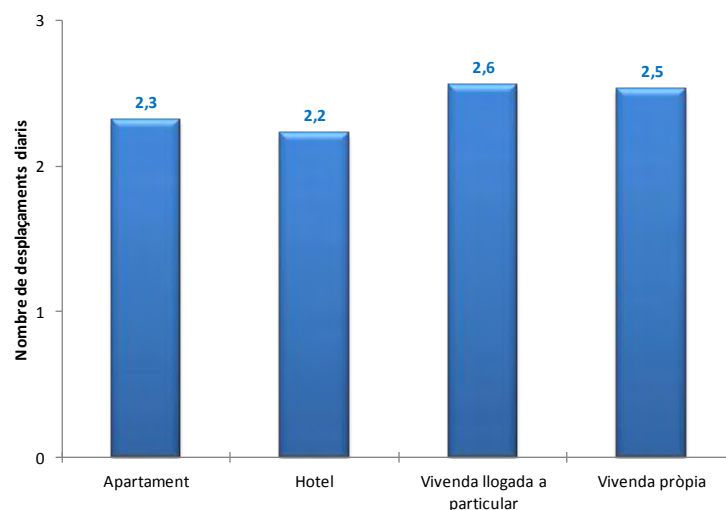


Fig. 41/ Nombre de desplaçaments diaris segons del tipus d'allotjament

Si analitzem els resultats segons els diferents nuclis, Platges de Fornells, Punta Prima i Sant Tomàs són els que presenten un major nombre de desplaçaments diaris. Els que menys desplaçaments efectuen són els turistes de Cala en Bosc, Binibèquer Nou, Cala Morell i Son Bou (Figura 42).

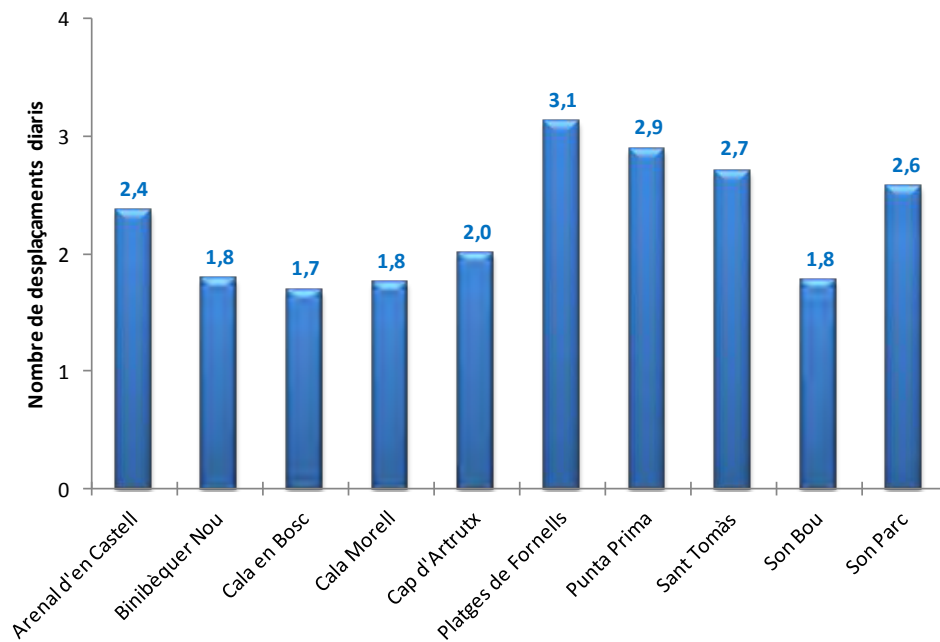


Fig. 42/ Nombre de desplaçaments diaris en els diferents nuclis turístics

Motius principals del desplaçament

Perquè la gent és mou? Aquesta era una de les qüestions que es demanava en l'enquesta.

En termes generals la gent durant la seva estada es mou per visitar les platges, visitar llocs turístics, per anar a restaurants i bars i també de compres (Figura 43).

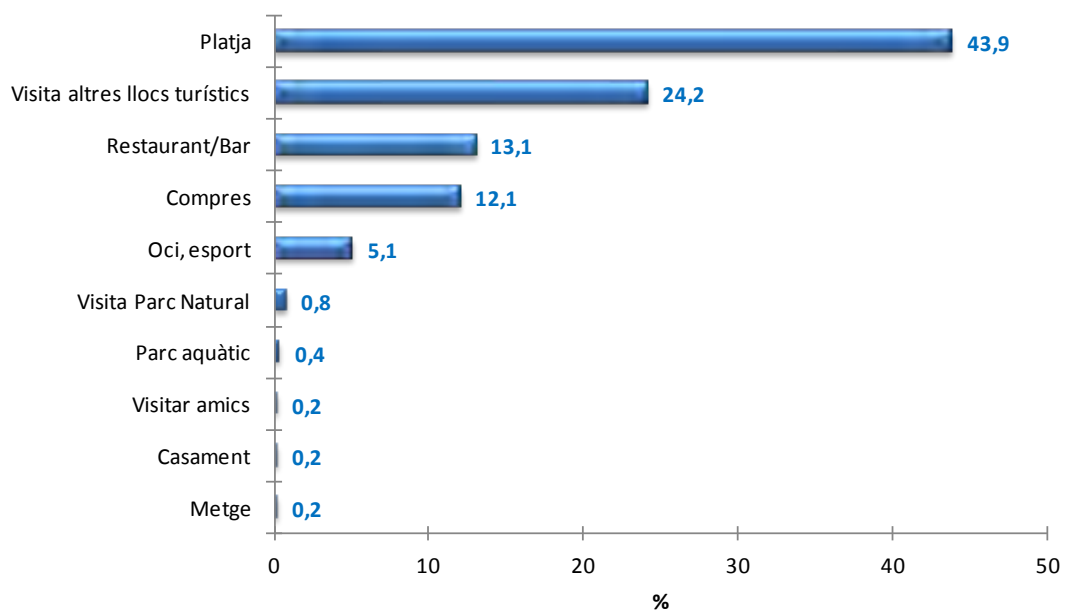
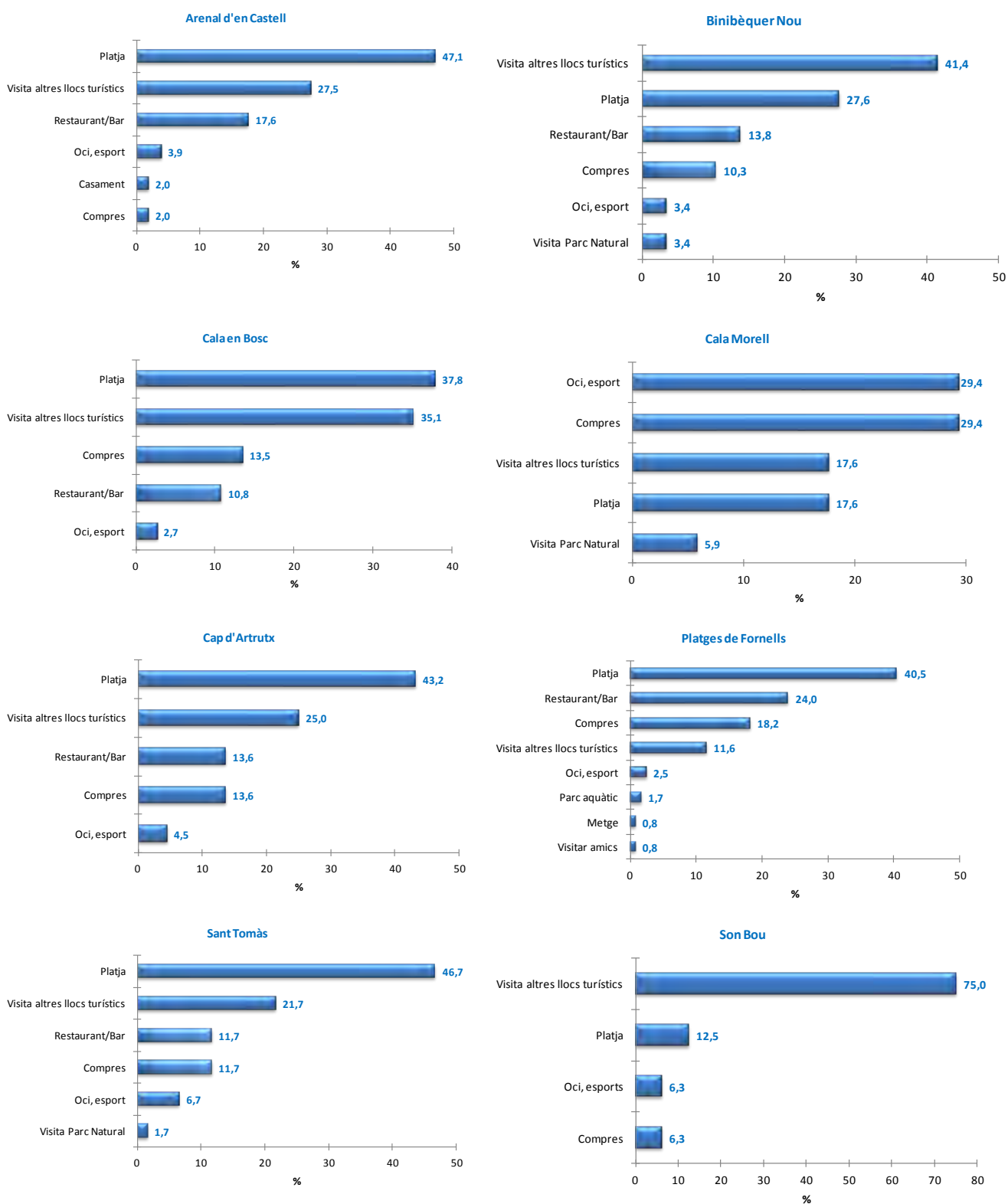


Fig. 43/ Motius per a desplaçar-se (%)

Gran part dels nuclis turístic analitzats presenten com a principals motius de desplaçament la platja i visitar altres llocs turístics. Només Cala Morell mostra l'oci-esports i les compres com a principals motius i en el cas de Platges de Fornells, la platja i els restaurants i bars (Figura 44).



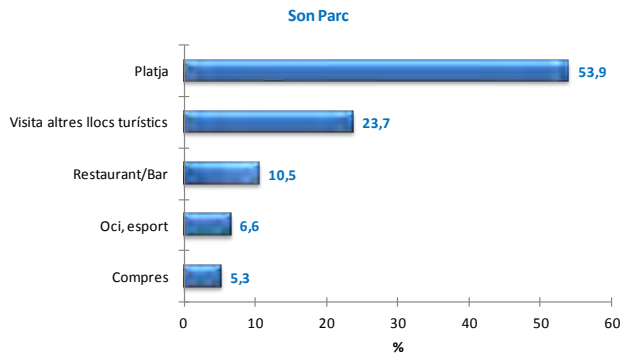


Fig. 44/ Motius per a desplaçar-se en els diferents nuclis turístics

Els principals motius per desplaçar-se de les persones allotjades en hotels, apartaments i vivendes llogades a particulars són visitar les platges i llocs turístics. Les persones amb vivenda pròpia es mouen també per visitar les platges però també per fer compres (Figura 45).

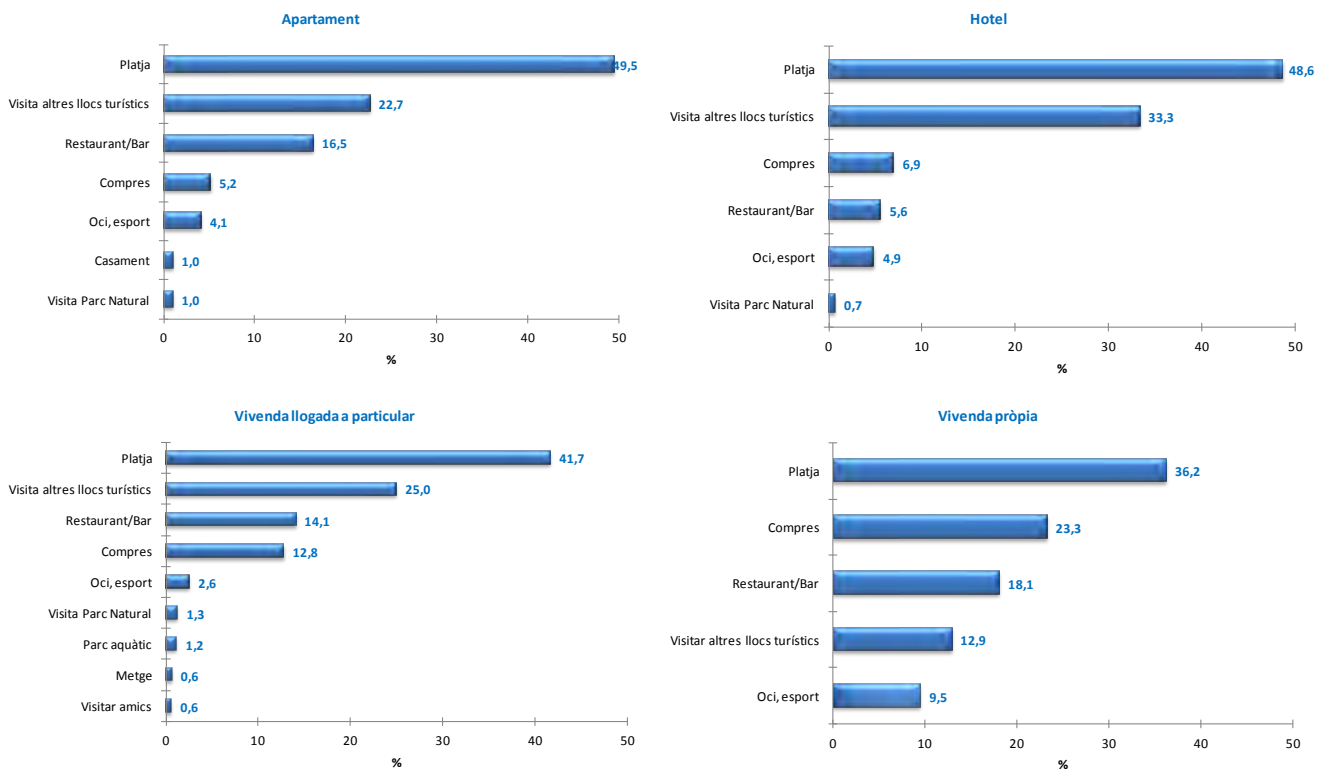


Fig. 45/ Motius per a desplaçar-se en els diferents tipus d'allotjament (%)

Horari dels desplaçaments

Segons les dades recollides en l'enquesta, un 33% dels desplaçaments es fan al matí, el 25% al migdia, el 30% a la tarda i el 12% a la nit (Figura 46).

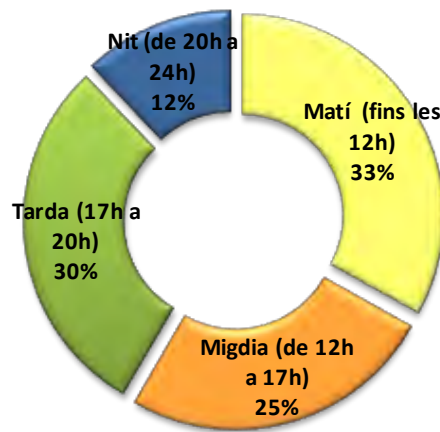


Fig. 46/ Freqüència de desplaçaments segons horari

Durada dels desplaçaments

La mitjana de temps dels desplaçament efectuats són de 24 minuts.

La majoria de desplaçaments (més del 75%) tenen una durada inferior als 30 minuts (Figura 47).

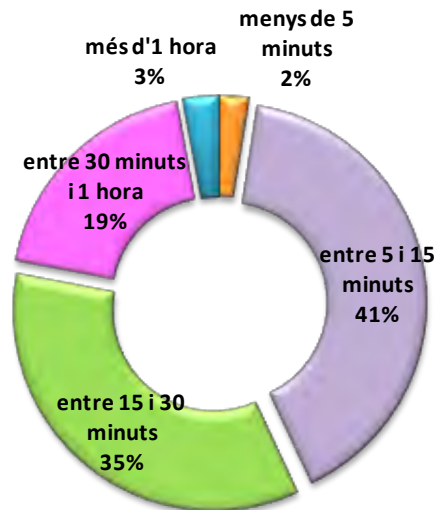


Fig. 47/ Freqüència de resposta en la durada dels desplaçaments

Els desplaçaments a peu tenen una durada mitjana de 14 minuts, els de cotxe 27 minuts i els de moto 30 minuts. Els desplaçaments fets en autobus presenten una durada mitjana de 28 minuts i en taxi de 26 minuts (Figura 48).

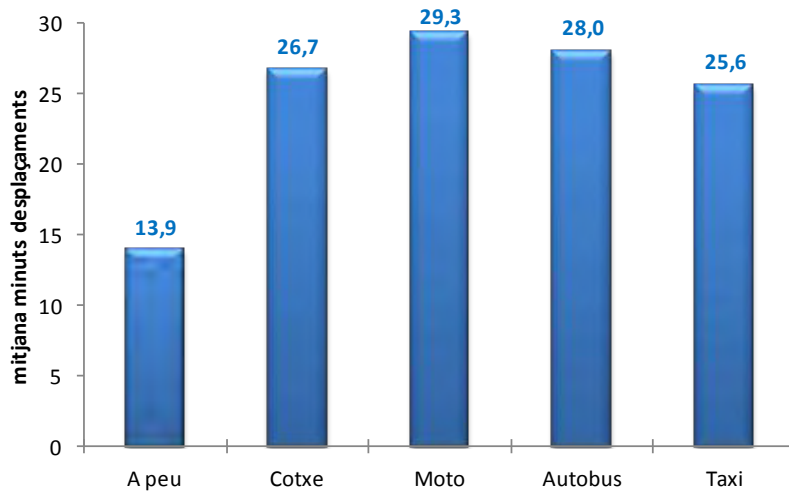


Fig. 48/ Durada mitjana dels desplaçaments segons mitjà de transport (minuts)

Mitjà de transport

Segons l'enquesta el cotxe és el mitjà de transport més utilitzat en els desplaçaments dels turistes. El segueixen els desplaçaments a peu (Figura 49).

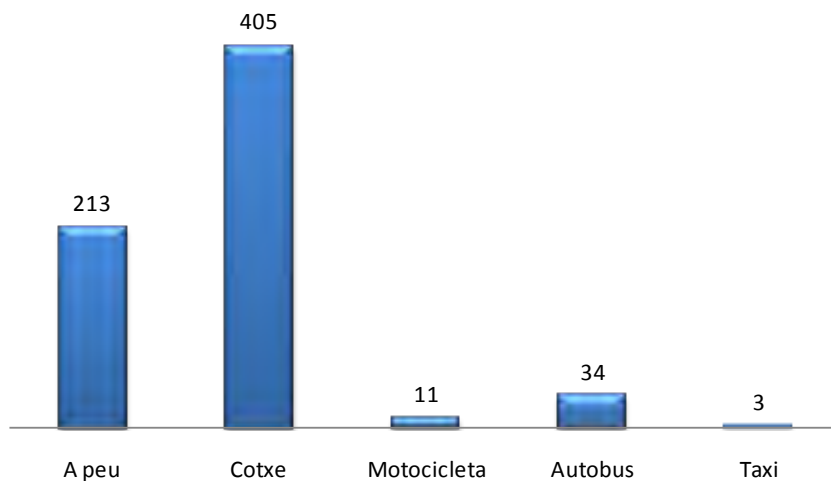


Fig. 49/Nombre de desplaçaments segons mitjà de transport

Les persones allotjades en hotels i apartaments turístics tenen una pauta de mobilitat bastant diferent a les persones que es troben en vivendes (Figura 50).

Els mitjans de transport més utilitzats en els hotels i apartaments són tant els desplaçaments a peu com en cotxe. També hi ha una proporció important de gent que utilitza l'autobús.

En canvi, tant la gent que lloga una vivenda com els que la tenen en propietat, utilitzen sense dubte com a principal mitjà de transport el cotxe. Els desplaçaments a peu són menors si ho comparem amb els hotels i apartaments i l'ús de l'autobús és insignificant.

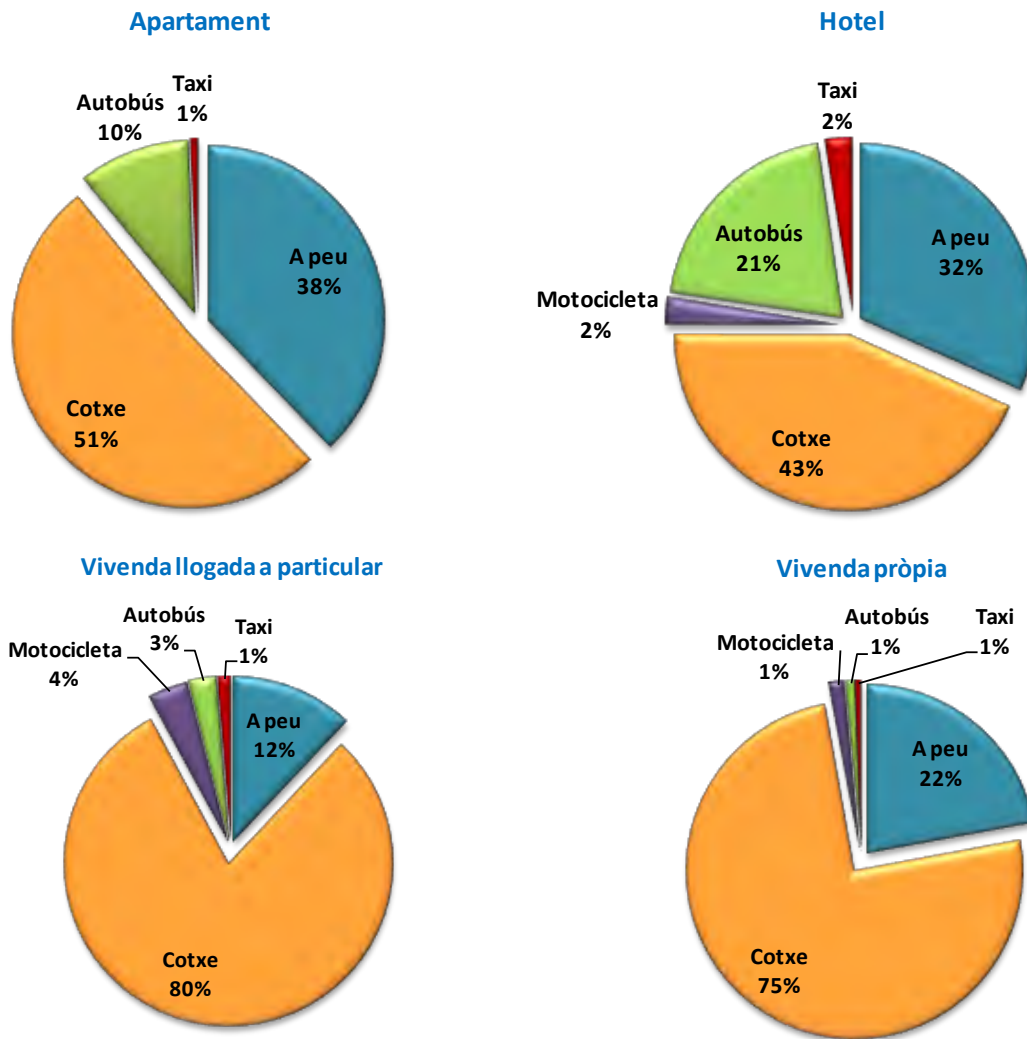


Fig. 50/Percentatge de desplaçaments segons mitjà de transport per tipus d'allotjament

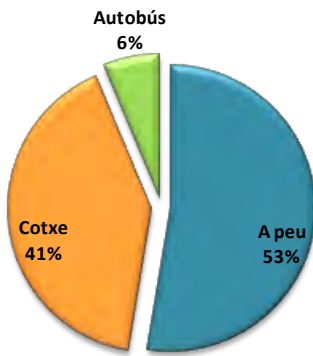
Segons el nucli turístic on estiguin allotjats els turistes també s'observen diferències molt notables en el mitjà de transport utilitzat (Figura 51).

En aquells nuclis més residencials, com Binibèquer Nou, Cala Morell, Platges de Fornells el cotxe és el principal mitjà de transport.

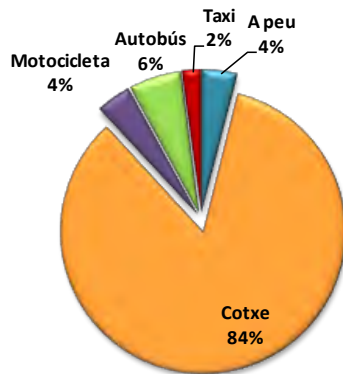
Els nuclis més hotelers i/o millor comunicats per transport públic, com Cala en Bosc, Cap d'Artrutx i son Bou, el cotxe i l'autobús són els mitjans de transport més utilitzats.

Per últim, aquells nuclis que són mixtes (hotelers i residencials) com Punta Prima, Sant Tomàs i Arenal d'en Castell el cotxe i els desplaçaments a peu són els més abundants.

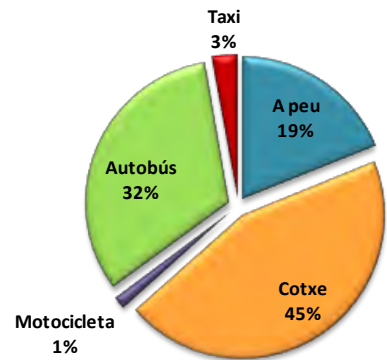
Arenal d'en Castell



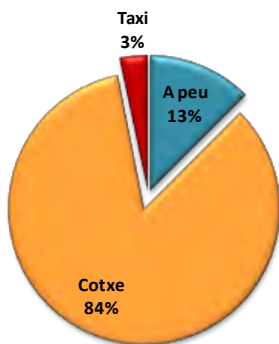
Binibèquer Nou



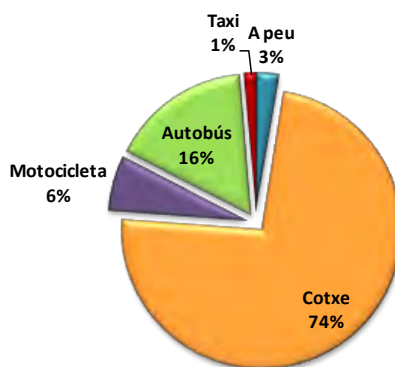
Cala en Bosc



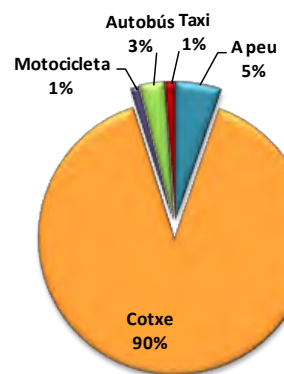
Cala Morell



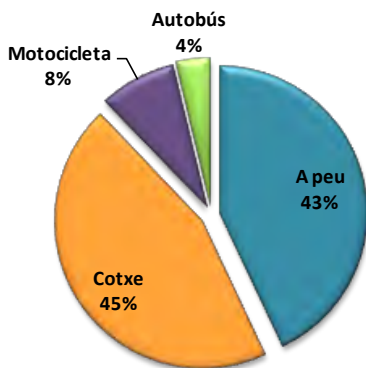
Cap d'Artrutx



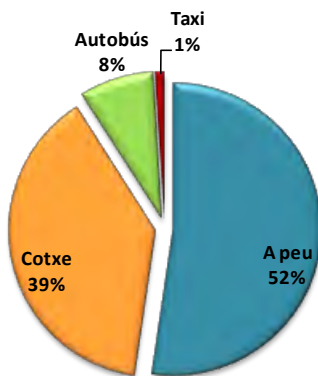
Platges de Fornells



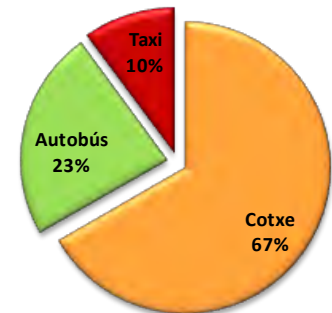
Punta Prima



Sant Tomàs



Son Bou



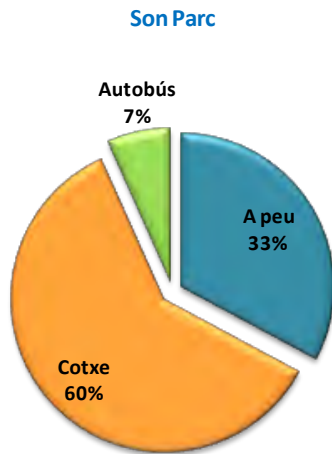


Fig. 51/ Percentatge de desplaçaments segons mitjà de transport per nucli turístic

/04/CONCLUSIONS

En el cas d'aquest estudi s'ha realitzat una enquesta als turistes allotjats en els nuclis turístics i ha permès definir amb precisió els trets característics dels turistes que s'allotgen en els nuclis turístics. Alhora també s'ha recollit informació sobre les motivacions per escollir un nucli turístic o un tipus d'allotjament en particular, així com també valoracions i punts forts i dèbils dels nuclis. L'enquesta ha permès obtenir informació precisa sobre els desplaçaments i les activitats que els turistes realitzen durant la seva estada i comparar-los en funció del nucli turístic i del tipus d'allotjament.

No tots els nuclis presenten el mateix perfil de turista i en alguns casos trobem diferències importants entre els nuclis com en el cas de la nacionalitat, el grup o la durada de l'estada. Això mateix també succeeix quan comparem els diferents tipus d'allotjament turístic. Així es probable que el resultat del nucli turístic vingui donat per les característiques de l'allotjament. Nuclis amb més presència d'hotels i apartaments turístics tenen un perfil ben diferent als nuclis on predomina la vivenda particular (ja sigui pròpia o llogada a un particular).

Els motius per escollir un allotjament són diferents depenent del tipus d'allotjament. Així, en funció de les necessitats del turista aquest escull un tipus d'allotjament o un altre. Una premisa però, que es repeteix en els tres casos analitzats (hotels, apartaments i vivenda llogada a particulars) és la localització de l'allotjament. Els turistes dels hotels escullen en la seva majoria paquets turístics (el 84%) i el 63% han contractat un tot inclòs. Internet i les agències viatges són els principals fonts de recerca d'informació sobre els nuclis turístics.

Els principals motius per escollir un nucli turístic són l'allotjament, la platja i la localització així com la recomanació d'altres persones. En aquest punt es posa de manifest la importància de l'allotjament alhora d'escollir un destí dintre Menorca així com l'entorn, la seva localització i la importància de que els turistes quedin satisfets ja que aquests poden actuar com a principals promotors o detractors d'una zona turística. Cada zona turística presenta uns determinats motius pels quals els turistes han decidit passar les vacances en ell i no sempre són les mateixes, encara que es repeteixen freqüentment els motius abans esmentats. En termes generals els nuclis turístics estan ben valorats (un 8,2 sobre 10) i els aspectes més ben valorats són les platges, la tranquil·litat i el paisatge. De nou, es posa de manifest la importància de l'entorn en la

satisfacció del turista. Per contra, els aspectes més negatius que els turistes han comentat fan referència a la falta de serveis, la massificació turística d'alguns nuclis com Binibèquer Nou, Cala en Bosc o Cap d'Artrutx i l'allotjament. De nou, s'observa l'estreta relació entre l'allotjament i el lloc on està ubicat (el nucli turístic). Una mala experiència en l'allotjament pot provocar una visió negativa de tot el nucli i amb molta probabilitat provocar que aquell turista no torni a visitar aquella zona turística.

La mobilitat dels nuclis turístic sembla estar relacionada amb l'estructura urbana i econòmica dels nuclis així també amb el tipus d'allotjament. En els nuclis més compactes i amb major oferta comercial i de serveis es detecta un menor nombre de desplaçaments i un major nombre de desplaçament a peu. El mateix passa amb l'allotjament turístic i aquelles persones allotjades en hotels i apartaments que mostren menys mobilitat, amb menor nombre de desplaçaments diaris i menys desplaçaments en cotxe i més a peu o en autobús. Els principals motius per a desplaçar-se dels turistes són visitar les platges, visitar llocs turístics, anar a restaurants i bars i també de compres.

La informació recollida és una excel·lent eina per a la gestió dels nuclis turístics ja que permet recollir informació de primera mà dels turistes així com veure diferències en certes qüestions en funció del model turístic implantat.

/05/BIBLIOGRAFIA



CONSELLERIA DE TURISME (2009): *El turisme a les Illes Balears*. Palma de Mallorca, Govern de les Illes Balears, 140 pp.

CONSELLERIA DE TURISME (2010): *El turisme a les Illes Balears*. Palma de Mallorca, Govern de les Illes Balears, 130 pp.

OBSERVATORI SOCIOAMBIENTAL DE MENORCA. *Indicadors Bàsics*. (www.obsam.cat).

/06/ ANNEX. DADES TÈCNIQUES DE L'ENQUESTA

/MODEL D'ENQUESTA/

 		Enquestador:
Data:	Hora:	Nº enquesta:
Zona turística:	Tipus allotjament:	Nom allotjament:
1a. Punta Prima 1b. Sa Sivina de Baix 2. Sant Tomàs	3. Platges de Fornells 4. Son Parc 5. Arenal d'en Castell	H_* (hotel i estrelles) HA_* (hotel apartaments i estrelles) A_Cl (apartament turístic i claus) CV_Cl (ciutat de vacances i claus)
		VLLP (vivenda llogada a particular) VP (vivenda pròpia) AL (altres i especificar)

INFORMACIÓ GENERAL

1. País de procedència i mitjà de transport utilitzat

País de procedència:
Ciutat:

Mitjà de transport: 1. Avió 2. Ferry 3. Cotxe 4. Taxi

5. Autobús 6. Altres

Origen	Destí	Mitjà transport

2. Duració de l'estada a Menorca

Dia arribada:

Dia sortida:

N Nits:

3. Visites anteriors a l'illa

És la 1a vegada que visita Menorca?

Si No → N vegades

4. Motiu del viatge. Quins són els principals motius que l'han fet escollir Menorca com a destí de vacances? (màxim marcar 3 opcions)

- | | |
|---|--|
| <input type="checkbox"/> 1 Naturalesa, paisatge | <input type="checkbox"/> 6 Oci nocturn |
| <input type="checkbox"/> 2 Sol i platja | <input type="checkbox"/> 7 Activitats esportives |
| <input type="checkbox"/> 3 Clima | <input type="checkbox"/> 8 Activitats nàutiques |
| <input type="checkbox"/> 4 Tranquil·litat | <input type="checkbox"/> 9 Qualitat de l'oferta hotelera |
| <input type="checkbox"/> 5 Aspectes culturals i històrics | <input type="checkbox"/> 10 Altres:..... |

5. Grup (descripció, nombre de persones i edats). Indicar grup amb qui viatja, nombre de persones i edats

Tipus de grup:

- 1 Sol/a
2 Parella/es
3 Família
4 Amics
5 Altres

N persones

Edats

<input type="text"/>	<input type="text"/>	<input type="text"/>
<input type="text"/>	<input type="text"/>	<input type="text"/>
<input type="text"/>	<input type="text"/>	<input type="text"/>

NUCLI TURÍSTIC

6. Motiu per escollir allotjament turístic. Per quin motiu ha escollit aquest tipus d'allotjament?

1. Qualitat 2. Preu 3. Serveis 4. Localització
4. Altres:

7. Paquet turístic. Ha contractat paquet turístic?

No Si → Règim*

8. Existència nucli turístic. Com es va assabentar de l'existència del nucli turístic?

1. Agència viatges 2. Guia turística 3. Internet 4. Aconsellat altra persona
4. Altres:

9. Motiu per escollir nucli turístic. Per quin motiu/s ha escollit el nucli turístic on s'allotja? (màxim marcar 3 opcions)

- | | |
|--|---|
| <input type="checkbox"/> 1. Platja | <input type="checkbox"/> 6. Bona comunicació |
| <input type="checkbox"/> 2. Allotjament | <input type="checkbox"/> 7. Oferta oci i lleure |
| <input type="checkbox"/> 3. Proximitat a serveis | <input type="checkbox"/> 8. Oci nocturn |
| <input type="checkbox"/> 4. Recomanació altres | <input type="checkbox"/> 9. Localització |
| <input type="checkbox"/> 5. Ja la coneixia | <input type="checkbox"/> 10. Altres |

Règim*: SA: Sols Allotjament; E:Esmorzar; MP: Mitja Pensió; PC:Pensió Completa; TI: Tot Inclòs



Enquestador:

10. Valoració global del nucli turístic (de 0 a 10):

Que ha estat el millor:

Que ha estat el pitjor:

11. Visitació platja del nucli turístic. Ha visitat la platja del nucli turístic on s'allotja?

No Si → N vegades Valoració (de 0 a 10):

ACTIVITATS/DESPLAÇAMENTS

12. Dies de platja. Quants dies ha anat a la platja?.....

13. Lloguer vehicle. Ha llogat un vehicle per desplaçar-se per l'illa? Cotxe [] Moto [] Cotxe propi []

N dies fins ara Km fets fins ara: N dies total:

14. Altres mitjans de transport utilitzats. Ha utilitzat altres mitjans de transport? [] Sí [] No

MT	Autobús	Taxi	Bicicleta	Altres
Dies				
Traj.				

15. Desplaçaments dia anterior:

nº desplaçament	DIRECCIÓ	MUNICIPI	MOTIU	HORARI	TEMPS DE VIATGE	MITJÀ DE TRANSPORT	FREQÜÈNCIA
	Indicar direcció o referència que permeti localitzar l'ORIGEN i el DESTÍ de cada trajecte realitzat		1. Alaior 2. Es Migjorn Gran 3. Ferreries 4. Ciutadella 5. Es Mercadal 6. Maó 7. Es Castell 8. Sant Lluís	1 Allotjament 2 Platja 3 Compres 4 Visita Parc Natural 5 Visita altres llocs turístics 6 Restaurant/Bar 7 Metge 8 Oci, esport 9 Aeroport 0 Altres	1. Matí (fins 12h) 2. Migdia (de 12h fins 17 h) 3. Tarda (de 17 h fins 20 h) 4. Nit (de 20h a 24 h)	Duració del trajecte en minuts	1 A peu 2 Cotxe 3 Motocicleta 4 Bicicleta 5 Autobús 6 Taxi 7 Altres (anotar)
1	Origen: Destí:		De: A:			Principal: Secundari:	
2	Origen: Destí:		De: A:			Principal: Secundari:	
3	Origen: Destí:		De: A:			Principal: Secundari:	
4	Origen: Destí:		De: A:			Principal: Secundari:	
5	Origen: Destí:		De: A:			Principal: Secundari:	
6	Origen: Destí:		De: A:			Principal: Secundari:	
7	Origen: Destí:		De: A:			Principal: Secundari:	
8	Origen: Destí:		De: A:			Principal: Secundari:	
9	Origen: Destí:		De: A:			Principal: Secundari:	
10	Origen: Destí:		De: A:			Principal: Secundari:	
11	Origen: Destí:		De: A:			Principal: Secundari:	
12	Origen: Destí: Destí:		De: A:			Principal: Secundari: Secundari:	

DADES PERSONALS

Sexe:

Formació:

- 1 Sense estudis
- 2 Primaris
- 3 Secundaris
- 4 Universitaris

Renta:

- 1 No té ingressos directes
- 2 Menys de 600 €/mensuals
- 3 Entre 600 i 1.200 €/mensuals
- 4 Entre 1.200 i 1.600 €/mensuals
- 5 Entre 1.600 i 2.000 €/mensuals
- 6 Entre 2.000 i 3.000 €/mensuals
- 7 Entre 3.000 i 4.000 €/mensuals
- 8 Entre 4.000 i 5.000 €/mensuals
- 9 Més de 5.000 €/mensual

Observacions:

> FITXA TÈCNICA DE L'ENQUESTA ANY 2010 I 2011:

Univers d'estudi: turistes allotjats en 10 nuclis turístics de Menorca

Unitats mostrals: turistes allotjats en 10 nuclis turístics (no residents a l'illa)

Tipus de mostreig: mostreig estratificat amb assignació proporcional (*estrats*: places turístiques segons tipus d'allotjament)

Hotel

Apartaments turístics

Vivendes

Instrument de mesura: qüestionari en paper i entrevista personal

Organització del treball de camp:

Equip: 4 enquestadors més 1 coordinador (2010) i 5 enquestadors més 1 coordinador (2011)

Durada: Del 22 de juliol al 16 d'agost (2010) i del 21 de juliol al 17 d'agost (2011), matins i tardes indistintament

Lloc: Allotjament en nuclis turístics (hotels, apartaments turístics i vivendes)

760 enquestes vàlides, màxim error mostral del 3,5%, (entre el 8% i el 13% de cota màxima d'error mostral en els resultats segmentats per nucli turístic), en base a proporcions globals ($p=q=0,5$) amb un nivell de confiança del 95%.

/Estratificació de la mostra/

Mostratge estratificat amb assignació proporcional (*estrats*: places turístiques segons tipus d'allotjament i categoria).

	POBLACIÓ		MOSTRA	
	N	%	n	%
	Places turístiques	Assignació proporcional	e = 5% n objectiu	e=5% n final
Hotel 5*	1062	3,1	24	18
Hotel 4*	2420	7,1	54	68
Hotel 3*	6773	19,9	152	163
Hotel 2*	1471	4,3	33	26
Hotel 1*	39	0,1	1	1
HOTELS	11765	34,5	264	276
Apartaments 3 claus	1183	3,5	27	24
Apartament 2 claus	2341	6,9	53	50
Apartament 1 clau	2347	6,9	53	63
APARTAMENTS	5871	17,2	132	137
OFERTA NO REGLADA	16435	48,2	369	347
TOTAL	34071	100	765	760

/Treball de camp/

El treball de camp ha estat realitzat per un total de 9 estudiants de Ciències Ambientals que durant les dues campanyes de l'enquesta (estiu 2010 i 2011) han visitat els nuclis en horaris de matins i tardes i els caps de setmana per cobrir al màxim les diferents franges horàries, donant així la possibilitat de participació a un segment més ampli de turistes. La feina ha estat supervisada per un coordinador de camp.





Estudiants realitzant enquestes en establiments turístics i vivendes. A dalt, estudiants de 2010 i abaix, estudiants de 2011