

## DIÀLEGS DAVALL S'AIGUA

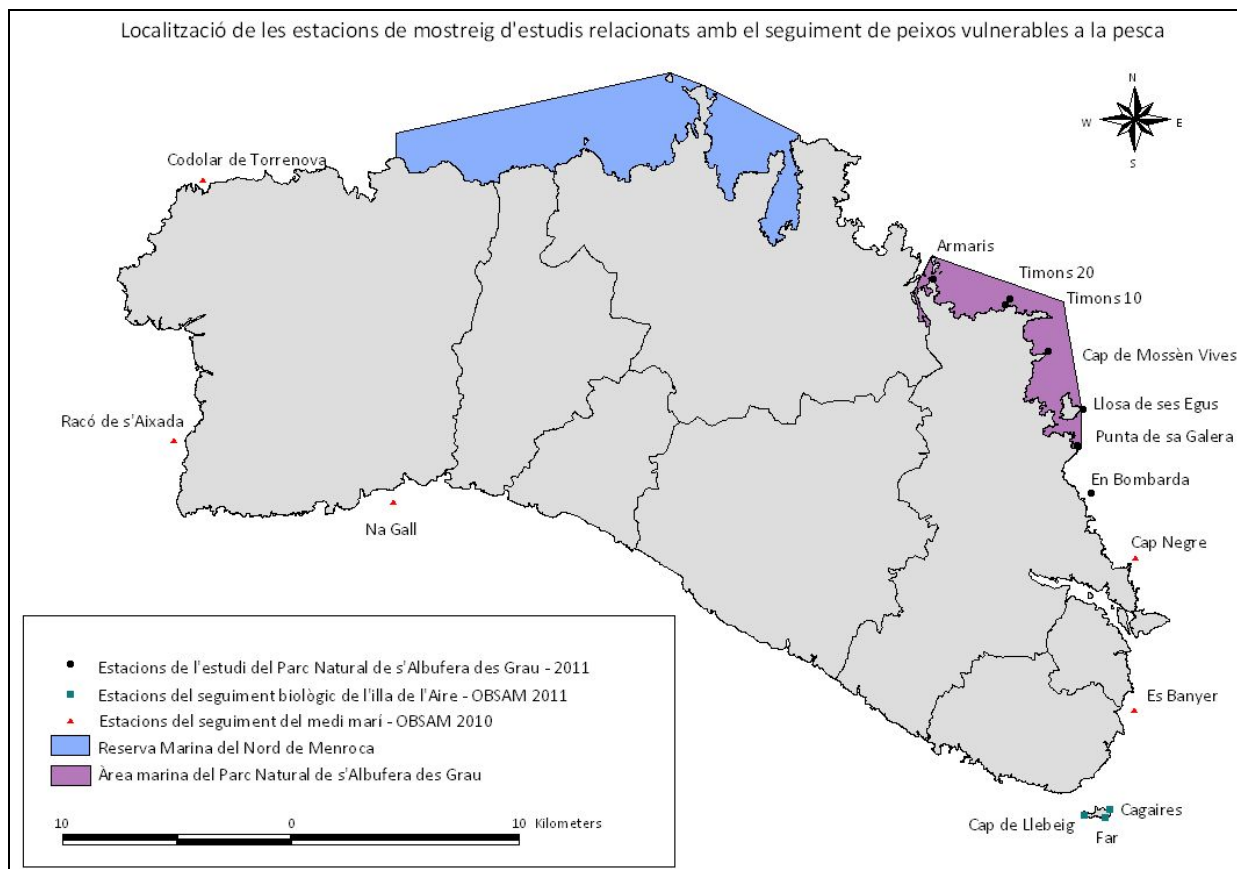
### Resum 4t Seminari: Les poblacions de peixos vulnerables a la pesca i els factors que condicionen el seu reclutament.

Rafel Quintana (IME-OBSAM), Ricard Borràs (Parc Natural de s'Albufera des Grau), Amalia Cuadros (COB-IEO).

**Data:** 28 de juny de 2012, 13h.

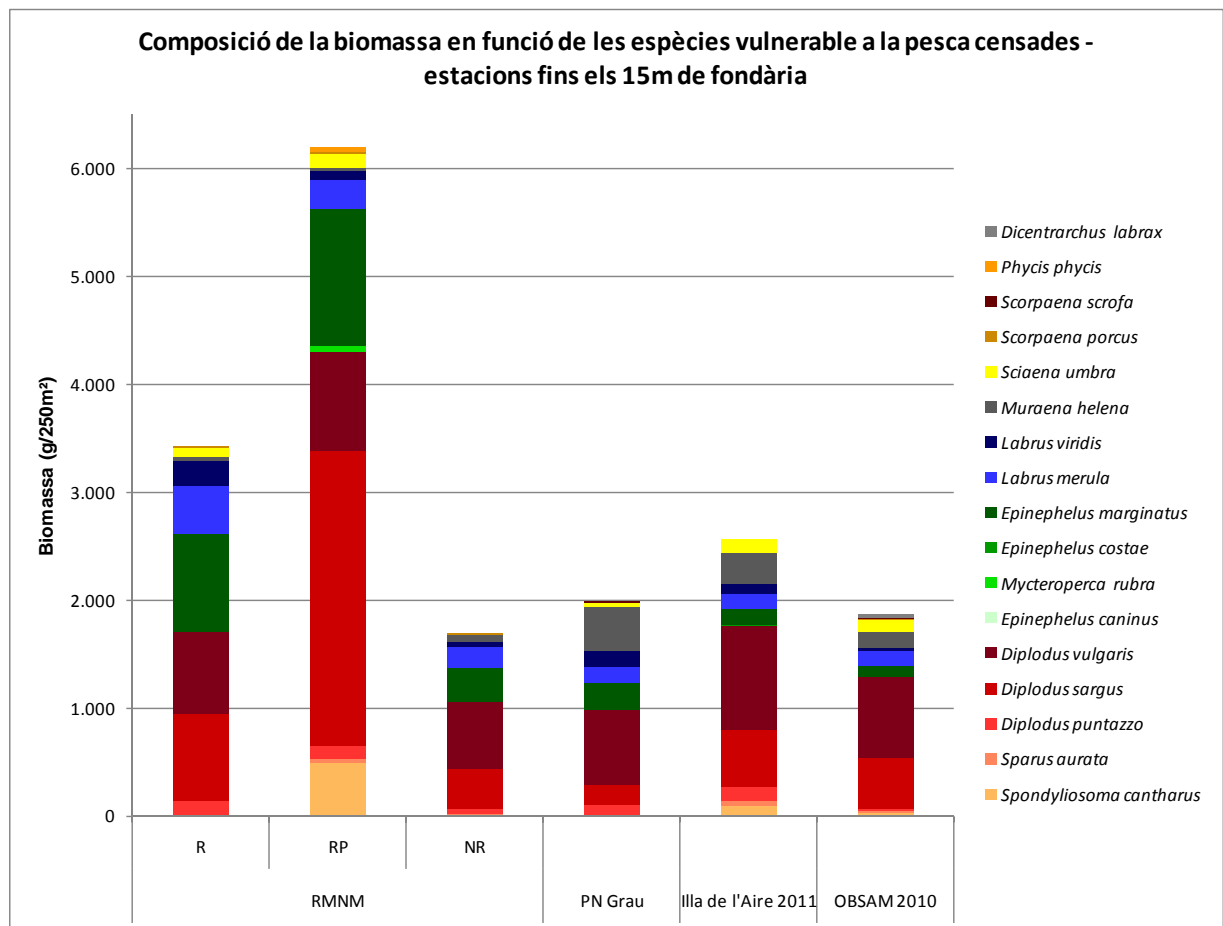
**Lloc:** Estació Jaume Ferrer de la Mola

Rafel Quintana (IME-OBSAM) va exposar els resultats de diversos treballs realitzats juntament amb Eva Marsinyach en relació a les poblacions de peixos vulnerables a la pesca. Durant els últims tres anys han realitzat tota una sèrie de censos d'aquestes espècies en estacions de mostreig repartides per tot el litoral rocós de Menorca. D'aquesta manera s'ha obtingut una primera avaluació sobre l'estat de conservació d'aquestes poblacions, la biomassa de peix que hi ha, la distribució de talles i les amenaces que pateixen. Els estudis s'han centrat en les espècies de peixos que es poden trobar en els primers 25 m de fondària i que tenen un gran interès pesquer. A més, les dades obtingudes s'han pogut comparar amb els censos efectuats per la Direcció General de Pesca a la Reserva Marina del Nord de Menorca, ja que es segueix la mateixa metodologia de mostreig.



Mapa amb la localització de les estacions de mostreig.

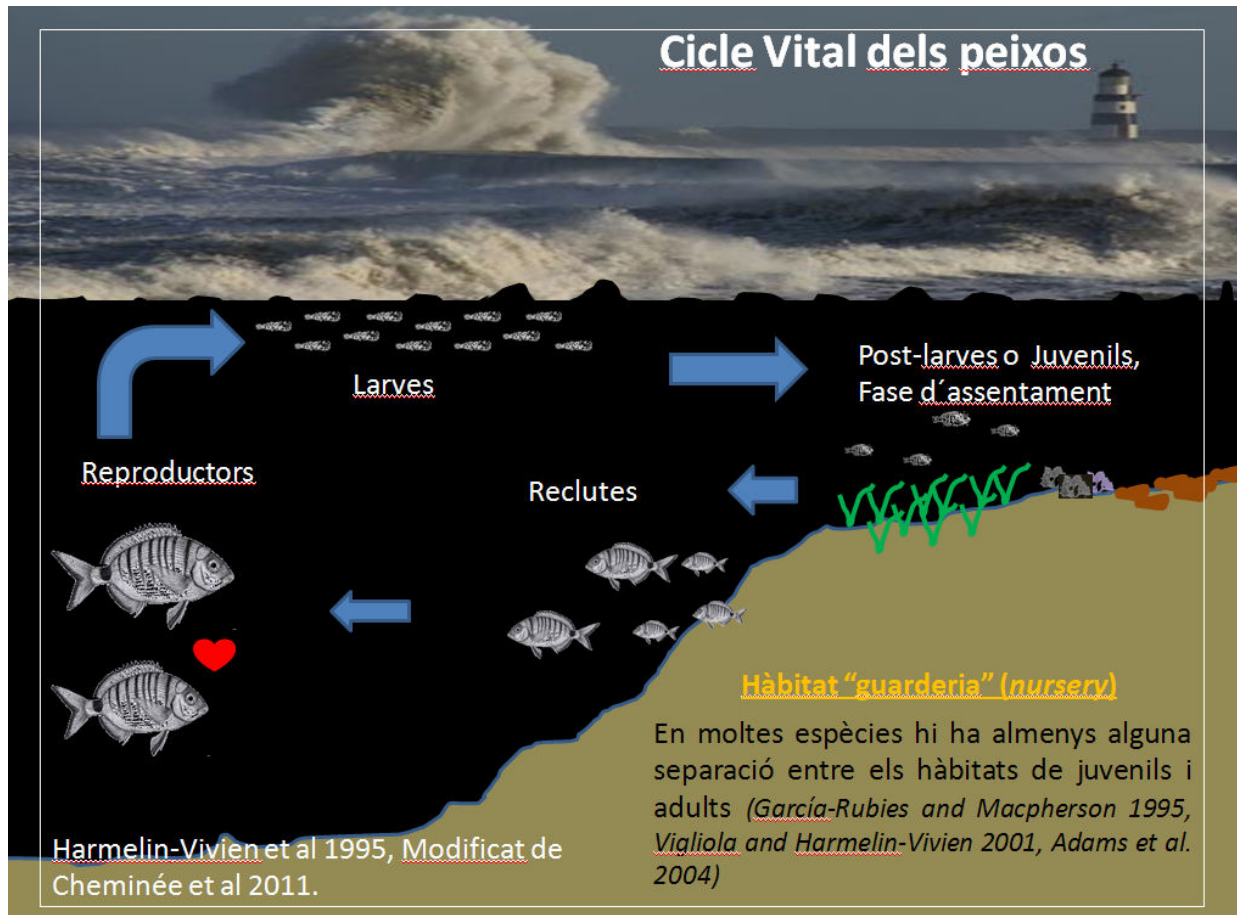
Els resultats obtinguts són bastant clars. Les estacions del sud de Menorca són les que donen uns resultats més pobres, ja que els hàbitats rocosos són de mida reduïda. L'única excepció la representa l'Illa de l'Aire, on els fons són més adequats i s'ha observat una biomassa major. Les estacions situades dins el Parc Natural tampoc no ofereixen uns resultats gaire bons. En el conjunt de totes aquestes zones s'observa una baixa diversitat de les espècies mostrejades, poca abundància d'espècies com l'anfós o el sarg, i poca presència d'individus madurs. Les diferències s'observen quan es comparen aquests resultats amb els observats dins la Reserva Marina del Nord de Menorca, tant a la part de reserva integral com la parcial. A la Reserva Marina, especialment a les estacions de la zona parcial on hi ha els hàbitats rocosos més adients, s'observa una biomassa de peix fins a 3 vegades superior, una major diversitat d'espècies d'interès pesquer, i sobretot, una major proporció d'individus que han arribat a la maduresa sexual. Les diferències són especialment evidents en espècies com l'anfós, el sarg i la càntera. A continuació es mostra una gràfica resum dels resultats.



Gràfica resum dels resultats de les estacions mostrejades. Composició de la biomassa de les espècies vulnerables a la pesca censades a diferents àrees de Menorca. RMNM: R, reserva integral; RP, reserva parcial; NR, fora de la Reserva Marina del Nord de Menorca (Servei de Recursos Marins de la Direcció General de Medi Rural i Marí). PN Grau: Parc Natural de s'Albufera des Grau, mitjana del de la biomassa de diverses estacions. OBSAM 2010: mitjana de la biomassa de diverses estacions.

A continuació, Ricard Borràs (Espais de Natura Balear) va explicar l'evolució de la normativa de regulació de pesca dins el parc natural de s'Albufera des Grau. Amb l'ampliació del parc aprovada el 2003, s'inclou la part marina existent davant la costa del parc, corresponent a l'espai comprès entre la badia d'Addaia i la punta de sa Galera. També a l'any 2003 amb

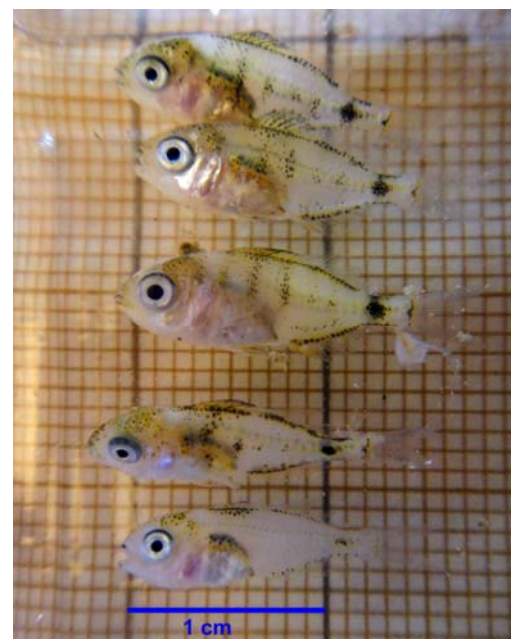
l'aprovació del Pla d'Ordenació de Recursos Naturals (PORN) s'obre la possibilitat de començar a regular la pesca submarina i es fa obligatòria la sol·licitud d'autoritzacions per poder desenvolupar aquesta modalitat de pesca dins les aigües del parc, sense que açò representi cap limitació. A l'any 2012 des de la Direcció General de Medi Rural i Marí del Govern Balear treu una instrucció que condiona la pesca submarina al parc. Es regula el nombre de captures, es prohibeix la captura de determinades espècies, s'augmenten algunes talles mínimes, es limiten els dies hàbils de pesca i es prohibeix totalment aquest tipus de pesca en fondàries superiors a 20m i en una franja de 100m entorn als illots d'Addaia.



Esquema simplificat del cicle vital dels peixos litorals

Amalia Cuadros (COB-IEO) va recordar el cicle biològic habitual dels peixos litorals, per explicar fins a quin punt són importants les condicions ambientals en les fases d'assentament de les larves planctòniques i de reclutament dels juvenils. En aquestes fases és quan els peixos demersals tenen una major possibilitat de mobilitat i per tant d'expandir i colonitzar nous espais. En la seva tesi doctoral ha iniciat un estudi del reclutament de dues espècies de peixos a Menorca: el sarg (*Diplodus sargus*) i els tords (*Symphodus* spp.).

Imatge d'exemplars juvenils de sargs (*Diplodus sargus*).  
Foto: Amalia Cuadros.





La resta de participants van formular preguntes diverses, a la vegada que es van introduir diversos temes de debat: l'efecte de les reserves marines, l'eficàcia de les mesures de regulació toves (condicionar) front les mesures dures (prohibir), la veritable pressió exercida pels pescadors submarins, etc.



*Participants del quart seminari escoltant les explicacions de Ricard Borràs.*

En aquest quart seminari han assistit investigadors de l'Estació de Recerca Jaume Ferrer (IEO), membres de l'IME, tècnics de l'OBSAM, tècnics de Pesca del departament d'Economia del Consell Insular de Menorca, tècnics del Parc Natural de s'Albufera des Grau, membres de l'Associació en Defensa de la Pesca Submarina, representants de grups polítics i altres particulars interessats, fins a un total de 15 participants.

**Seminaris científics organitzats per l'Estació Jaume Ferrer (IEO) i l'Institut Menorquí d'Estudis (IME)**

Juny de 2012

---