



Sessió informativa

Sanejant l'Ajuntament:
dos anys de rigor, estalvi i eficiència



Anàlisi de l'estat de les finances
municipals

Ajuntament de Tàrraga

Novembre de 2013



Introducció

Aquesta presentació pretén explicar l'evolució en el període 2008- 2012 de les finances municipals en termes consolidats, **incloent els organismes autònoms:**

- Llars d'infants municipals
- Museu Comarcal
- Escola Municipal de Música
- Entitat Pública Empresarial Fira del Teatre al Carrer de Tàrraga
- Societat Urbanística Municipal de Tàrraga d'Habitatge Social (només exercici 2012)



Reflexions inicials

- A principis de mandat, la situació econòmica de l'Ajuntament era molt complicada, potser la més difícil de la història del nostre municipi. Les factures impagades superaven els 9 milions d'euros, mentre que les arques municipals no tenien liquiditat per fer front a les obligacions del dia a dia.
- Valors com l'estalvi, el rigor, l'eficiència, l'optimització de recursos i la solvència econòmica havien quedat en un segon pla.
- La principal prioritat de l'actual equip de govern va ser, des del primer moment, posar fi a una tendència que ens abocava directament al precipici econòmic.
- Malgrat la crisi econòmica i el poc marge de maniobra existent, els regidors i regidores del nou govern ens vam posar a treballar intensament per tal de capgirar la tendència.



Reflexions inicials

- Es van estudiar els costos de cada departament per tal de detectar els potencials marges d'optimització dels recursos. El Pla d'Ajust elaborat per acollir-nos al Pla de Proveïdors ha estat el full de ruta de l'Ajuntament en matèria econòmica.
- L'Ajuntament ha dut a terme un gran esforç per tal que els ajustos no repercutissin en la qualitat dels serveis municipals. En aquest sentit, malgrat la política d'austeritat i estalvi, sempre s'ha prioritzat l'atenció a les persones més necessitades.
- Encara som lluny dels objectius que cal assolir, però en poc més d'un any de gestió acurada, rigorosa i prudent hem aconseguit començar a capgirar la tendència.
- Aquesta presentació té per objectiu fer partícips els ciutadans de Tàrraga de la situació actual de les finances municipals i explicar de forma transparent com avancen els esforços i els treballs per anar sanejant, poc a poc, el nostre Ajuntament.



Part 1

Estat general dels comptes municipals



Ajuntament de Tàrraga

Novembre de 2013



Estat de la tresoreria municipal

- El líquid de tresoreria de lliure disposició a 31 de desembre de 2012 era de 710.492,11 €
- Aquesta xifra és resultat de la diferència entre el saldo bancari i les fiances dipositades (*efectiu no disponible lliurement*)

Saldo bancari	1.669.524,43 €
Fiances dipositades	959.032,02 €
Líquid total	710.492,41 €

- Tot i que la situació de tresoreria encara no és la desitjada, es pot afirmar que hem aconseguit **augmentar la liquiditat a curt termini**



Drets pendents de cobrament

- L'Ajuntament de Tàrraga acumulava, a 11 de juny de 2011, un total de 7.982.550,59 euros en drets pendents de cobrament; taxes, tributs, multes i subvencions d'altres organismes i institucions.

	Juny 2011	31/12/2012
Exercici corrent	997.862,78 €	2.027.385,09 €
Exercici anterior	3.795.372,28 €	1.908.402,57 €
Exer. 1990 a n-2	3.189.315,53 €	3.320.644,14 €
Total pendent cobrament	7.982.550,59 €	7.256.431,80 €



Factures pendents de pagament

- Entre els mesos de maig i juny de 2012 es van formalitzar préstecs per import de 5.052.456,20 € en compliment del RD 4/2012 de pagament a proveïdors.

	Juny 2011	31/12/2012
Exercici corrent	2.384.445,35 €	1.268.074,42 €
Exercicis tancats	6.200.079,25 €	1.517.565,37 €
En tràmit	514.799,33 € (*)	
Total pendent pagament	9.099.323,93 €	2.785.639,79 €

- Sense el Pla de Proveïdors, el total pendent de pagament a desembre 2012 hauria estat de 7.838.095,99 €



Deute no financer acumulat

	Juny 2011	31/12/2012
Pendent de cobrar	7.982.550,59 €	7.256.431,80 €
Pendent de pagar	9.099.323,93 €	2.785.639,79 €
DIFERÈNCIA	-1.116.779,34 €	4.470.792,01 €
Préstec Pla Proveïdors		5.052.456,20 €
DEUTE NO FINANCER TEÒRIC	-1.116.779,34 €	-581.664,19 €



Gestió de la tresoreria

- El termini mitjà de pagament a proveïdors al tancament de 2012 era de 120 dies. Al tercer trimestre de 2013 aquest termini s'ha reduït fins als 90 dies.

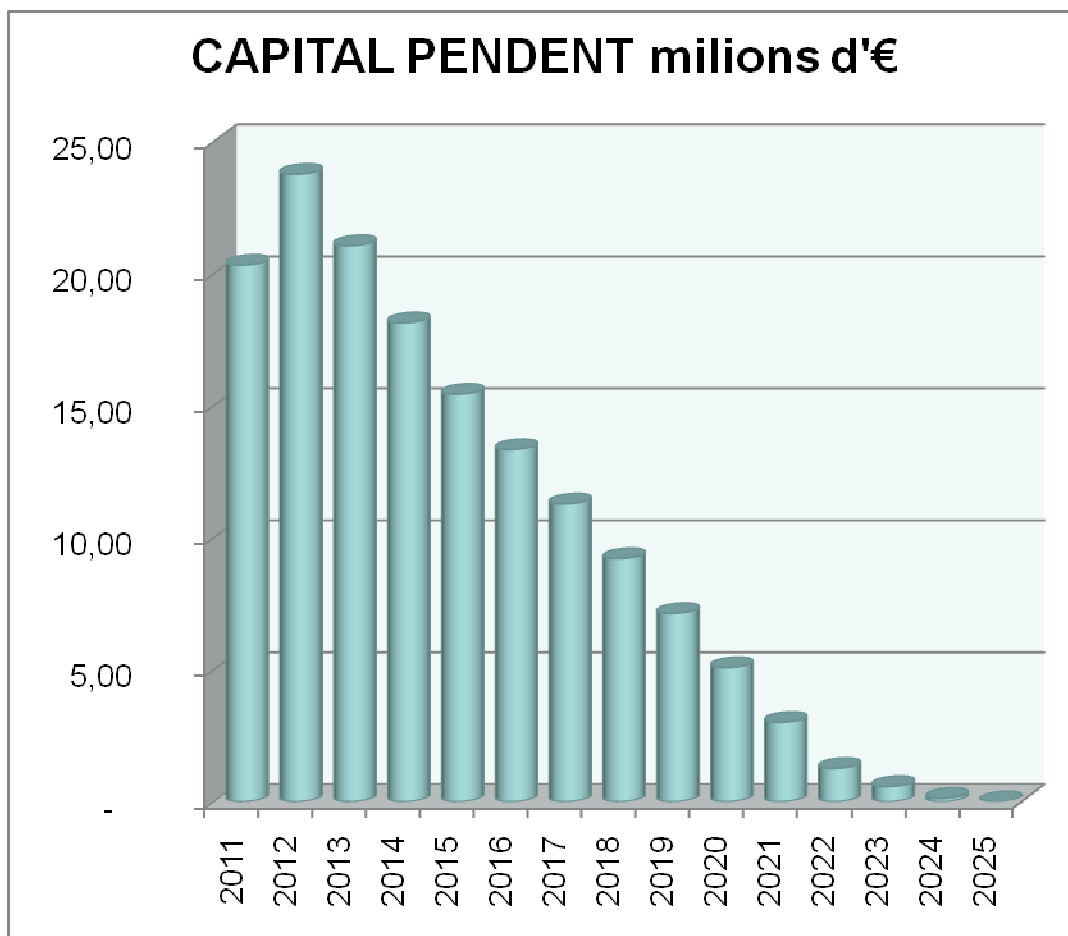
Exercici 2010	Exercici 2011	Exercici 2012
182 dies	188 dies	120 dies

- S'estan pagant uns imports molt elevats per devolució de préstecs.

Devolucions de préstecs	Exercici 2010	Exercici 2011	Exercici 2012
Amortització crèdits	1.042.152,59 €	896.098,25 €	1.971.449,15 €
Interessos	406.599,77 €	524.798,56 €	678.836,44 €
Total	1.448.752,36 €	1.420.896,81 €	2.650.285,59 €



Deute a llarg termini (bancari)



11/06/2011

20,4 milions d'€

31/12/2012

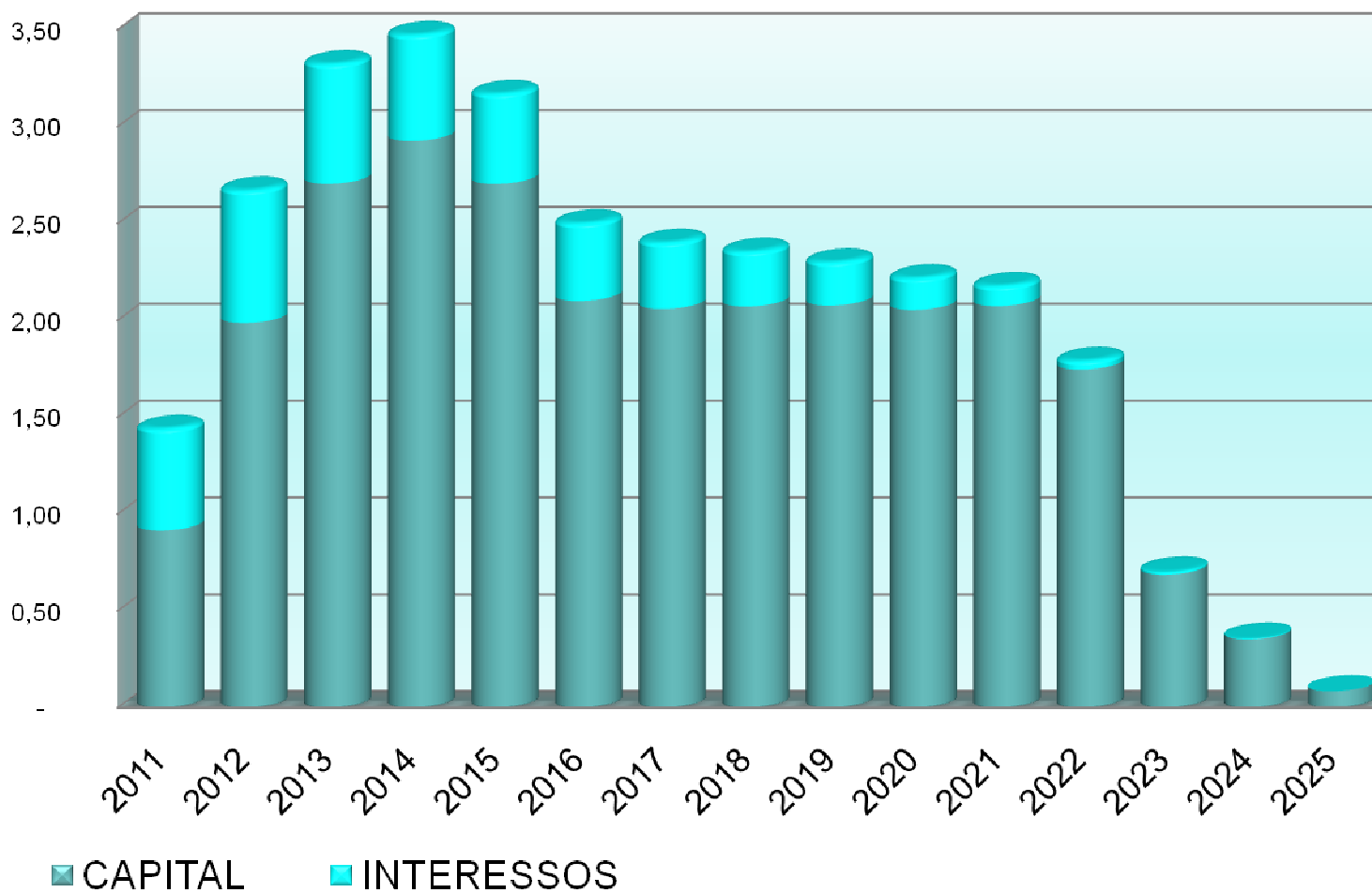
23,7 milions d'€

30/09/2013

21,6 milions d'€



Devolució del deute bancari (milions d'€)





Total deute a curt i llarg termini

	Juny 2011	31/12/2012
Crèdits a llarg termini	20.443.856,41 €	23.787.286,07 €
Factures pendents a proveïdors	9.099.323,93 €	2.785.639,79 €
Total	30.443.112,24 €	25.862.433,45 €
+ / - TRESORERIA de lliure disposició	-899.931,90 €	710.492,41 €
DEUTE TOTAL	30.443.112,24 €	25.862.433,45 €



Part 2

Síntesi de l'informe econòmic elaborat pel Servei d'Intervenció de l'Ajuntament



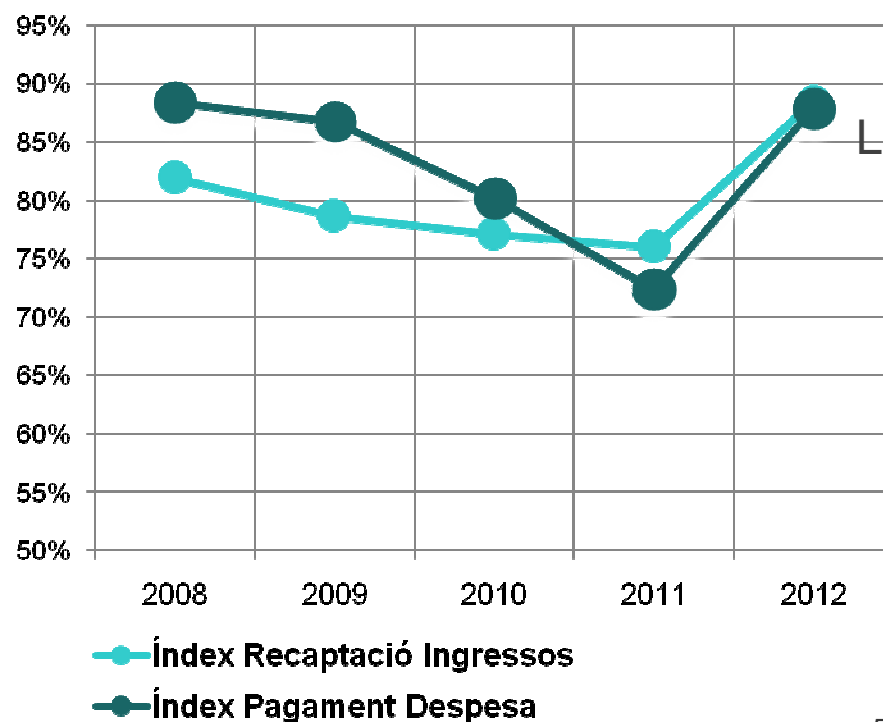
Ajuntament de Tàrraga

Novembre de 2013



Índexs de recaptació i de pagament

	2008	2009	2010	2011	2012
Índex de recaptació d'ingressos	81,87%	78,64%	77,10%	75,99%	88,45%
Índex Pagament Despesa	88,37%	86,70%	80,10%	72,35%	87,84%



La millora en el percentatge de recaptació ha suposat un augment de liquiditat a la tresoreria que ha permès un major percentatge de pagament de la despesa.



Càrrega del deute

	2008	2009	2010	2011	2012
Càrrega financera per habitant (1)	100,87 €	102, 73 €	84,14 €	90,51€	176,65€
Pes de la càrrega financera (2)	11,50%	11,40%	8,88%	9,22%	19,14%

1. Mostra la part corresponent a cada targarí del total pagat per l'Ajuntament en interessos i amortització de préstecs
2. Quantifica el pes dels interessos i l'amortització de préstecs sobre els ingressos totals per operacions corrents

- L'augment de la càrrega financera l'any 2012 és degut a dos factors aliens a la gestió de l'actual govern municipal:
 - La signatura d'operacions de refinançament al 2010, que van diferir-ne el cost als exercicis següents augmentant-lo amb tipus més alts.
 - L'acabament del període de carència d'alguns crèdits contractats per l'anterior equip de govern.

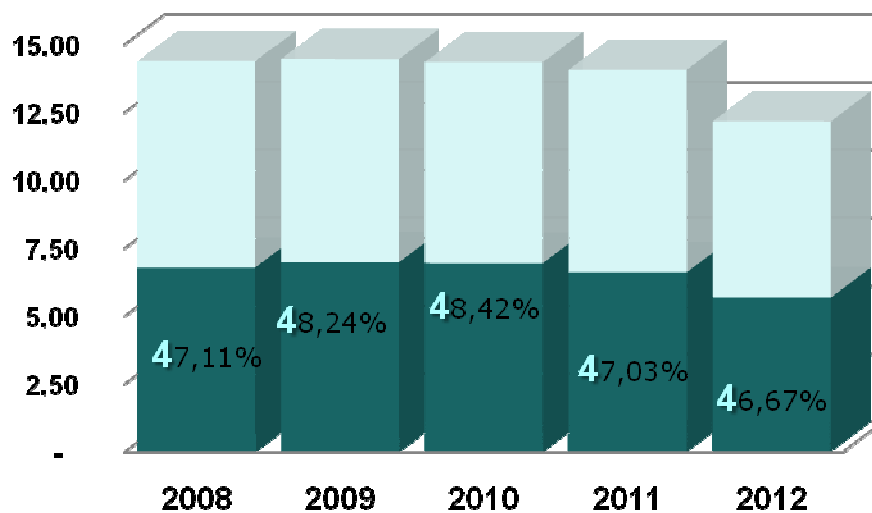


Indicadors d'estructura

	2008	2009	2010	2011	2012
Despesa en personal	47,10%	48,24%	48,42%	47,03%	46,67%
Rigidesa de la despesa	52,40%	51,62%	51,26%	51,36%	55,17%

RIGIDESA: (PERSONAL+FINANCERS) / DESPESA CORRENT

Personal / Despesa Corrent en milions d'€



Capitol..

- Durant el primer tram de mandat s'ha aconseguit invertir la tendència de creixement de la despesa en personal.
- L'elevat percentatge de rigidesa de la despesa indica l'escàs marge de maniobra i capacitat de reduir les despeses del govern municipal

Estructura financera i solvència a llarg termini (I)



	Any 2008	Any 2009	Any 2010	Any 2011	Any 2012
Deute bancari a L/T per hab	831,01 €	1.166,37 €	1.199,65 €	1.207,77 €	1.412,84 €
Deute bancari a C/T per hab	174,56 €	142,31 €	66,21 €	0,00 €	0,00 €
Risc financer (anys)	25,99	17,34	10,52	8,28	7,21

- Durant l'exercici 2012 l'Ajuntament va contractar dues operacions de crèdit per un import total de 5.052.456,2 € per al pagament de factures a proveïdors anteriors a 31/12/12, dins del *Fondo de Financiación para el Pago de Proveedores*, previst per l'Estat espanyol (RD 4/2012)
- Aquestes operacions han permès rebaixar en gran mesura les tensions de la tresoreria, però han comportat l'augment de la ràtio d'endeutament per habitant
- L'índex de risc financer determina el nombre d'anys necessaris per amortitzar el deute relacionant l'endeutament amb l'estalvi brut (ingressos corrents no destinats a despesa corrent)

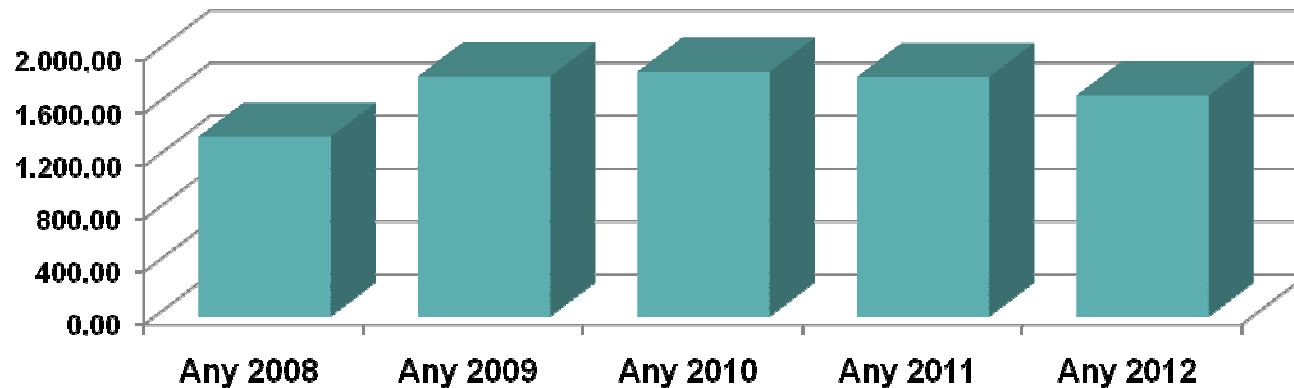
Estructura financera i solvència a llarg termini (II)



	Any 2008	Any 2009	Any 2010	Any 2011	Any 2012
Deute bancari a L/T per hab	831,01 €	1.166,37 €	1.199,65 €	1.207,77 €	1.412,84 €
Deute bancari a C/T per hab	174,56 €	142,31 €	66,21 €	0,00 €	0,00 €
Deute amb proveïd per hab	353,79 €	507,20 €	585,26 €	604,34 €	259,19 €
TOTAL DEUTE PER HAB	1.359,36 €	1.815,88 €	1.851,12 €	1.812,11 €	1.672,03 €

Malgrat la signatura del préstec més important de la història de l'Ajuntament, a 31/12/2012 el deute total per habitant s'ha reduït

TOTAL DEUTE PER HABITANT



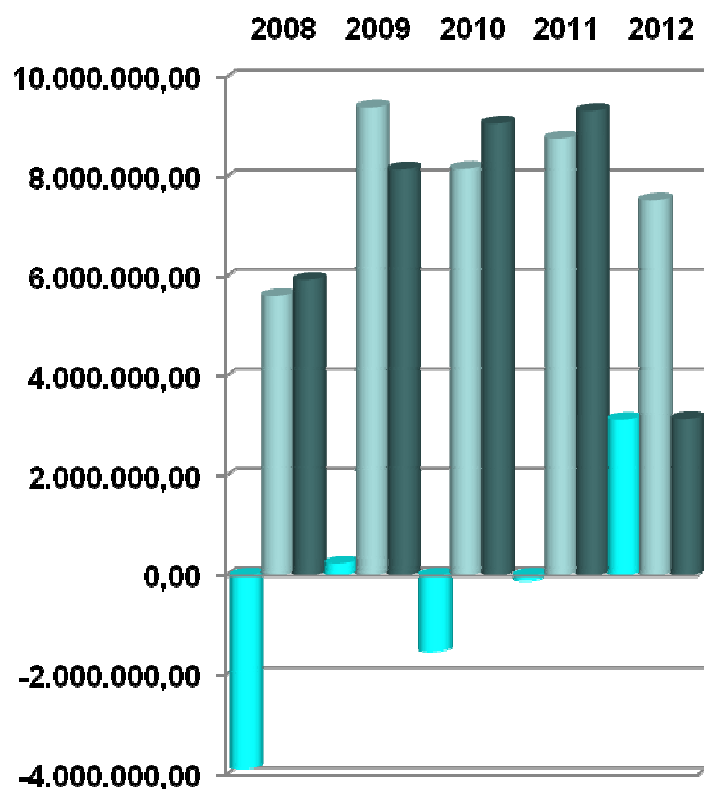


Romanent de Tresoreria (I) imports en milers d'Euros

EVOLUCIÓ RLT	2008	2009	2010	2011	2012
Fons líquids	1.766	3.249	2.229	1.752	1.932
Drets Pendants de Cobrament	5.901	10.707	9.041	10.077	8.389
Drets Pend Cobrament Pres Corrent	3.549	6.984	4.962	4.657	2.245
Drets Pend Cobrament Pres Tancats	2.067	2.417	3.208	4.121	5.291
Drets Pend Cobrament No Pressupostaris	452	1.309	1.105	1.321	1.150
-cobraments realitzats pendants aplic.definit	-167	-3	-234	-22	-296
Obligacions Pendants de Pagament	9.894	11.801	11.360	10.869	4.276
Oblig Pend Pagam Pres Corrent	5.264	7.735	7.736	5.023	1.626
Oblig Pend Pagam Pres Tancats	675	423	1.345	4.310	1.518
Pblig Pend Pagament No Pressupostàries	3.956	3.643	2.279	1.536	1.136
-pagaments realit pendent aplicació definit	0	0	0	0	-4
Romanent de Tresoreria Total	-2.227	2.155	-90	961	6.045
Ròssecs de dubtós cobrament	626	586	502	802	2.352
Excès de finançament afectat	1.026	1.326	939	266	565
RT per a Despeses Generals	-3.879	243	-1.530	-107	3.129



Romanent de Tresoreria (II)



■ Romanent de Tresoreria per a Despeses Generals

■ Drets Pressup Pendants de Cobrament

■ Obligacions Pressup Pendants de Pagament

- El Romanent de Tresoreria és una magnitud que informa de l'excedent de liquiditat a 31 de desembre.
- L'exercici 2012 es va tancar amb un romanent per a despeses generals de 3,1 milions d'€.
- Aquest romanent espectacular és degut a la reducció d'obligacions pendents de pagament, per import de 5 milions d'Euros, per la contractació del préstec del pla de proveïdors del RD 4/2012.



Part 3

On hem reduït ?



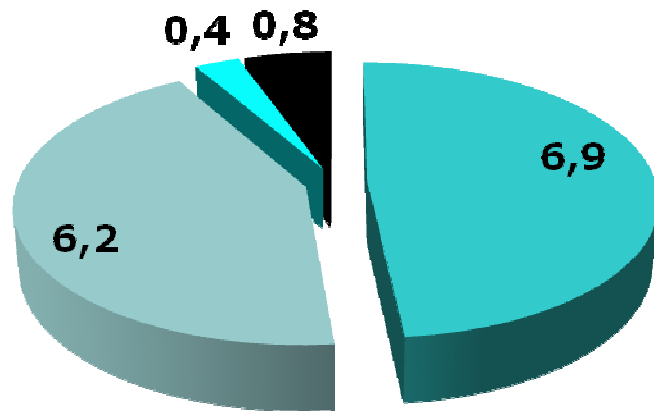
Ajuntament de Tàrraga

Novembre de 2013

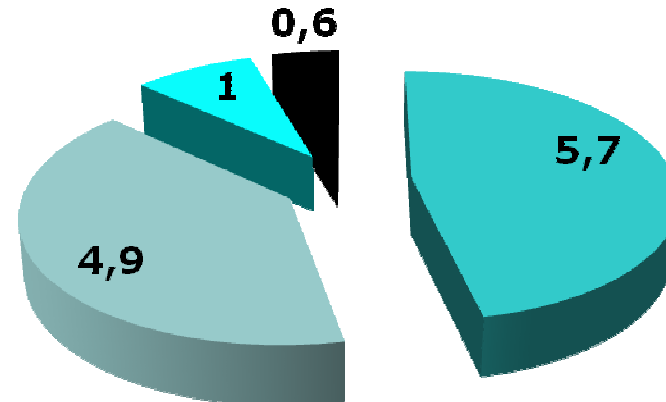
Reducció del Pressupost Corrent de Despeses (2,1 milions d'€ de 2010 a 2012)



EXERCICI 2010 (milions d'€)
PRESSUPOST CORRENT: 14,3



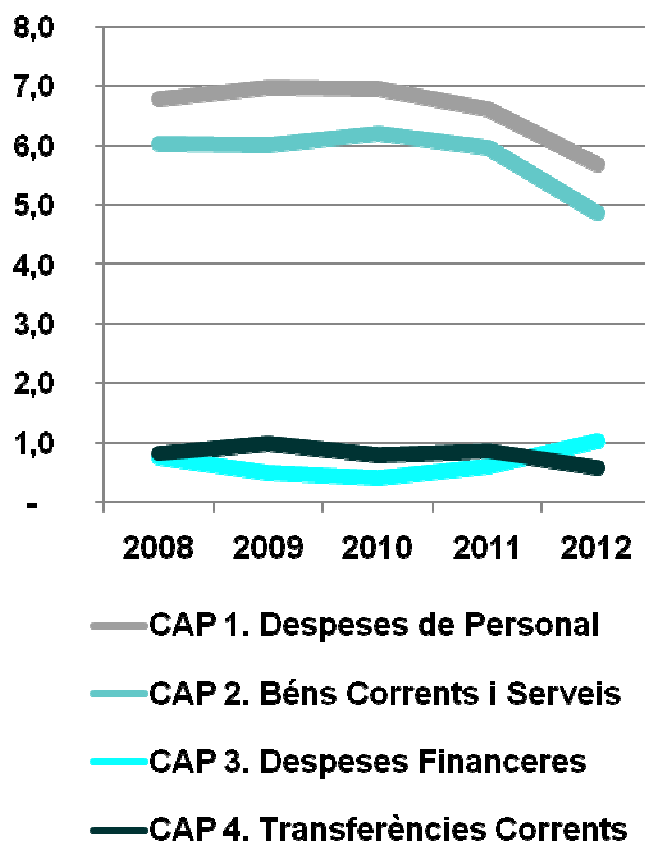
EXERCICI 2012 (milions d'€)
PRESSUPOST CORRENT: 12,2



- CAP 1. Despeses de Personal
- CAP 2. Béns Corrents i Serveis
- CAP 3. Despeses Financeres
- CAP 4. Transferències Corrents



Reducció del Pressupost Corrent de Despeses (2,1 milions d'€ de 2010 a 2012)



S'ha reduït la despesa en:

1. Personal:
16%
1,2 milions d'€
2. Béns Corrents i Serveis:
19%
1,3 milions d'€
3. Transferències Corrents:
30%
0,2 milions d'€

Ha augmentat la despesa financera

- 36%
0,6 milions d'€



Exemples d'ajustos implementats

CAL TREPAT

- Redimensió d'alguns projectes d'inversió per poder-ne assumir el cost, com per exemple **Cal Trepat**. Aquest equipament ha quedat compost per 5 naus, totes elles ja pagades i en ple rendiment.

PUOSC

- S'han reorientat els diners provinents del Pla Únic d'Obres i Serveis (PUOSC) de la Generalitat de Catalunya per destinar-los a millores necessàries de la ciutat, com les places Pere Calders i Carles Perelló.

UNITAT DE COMPRES

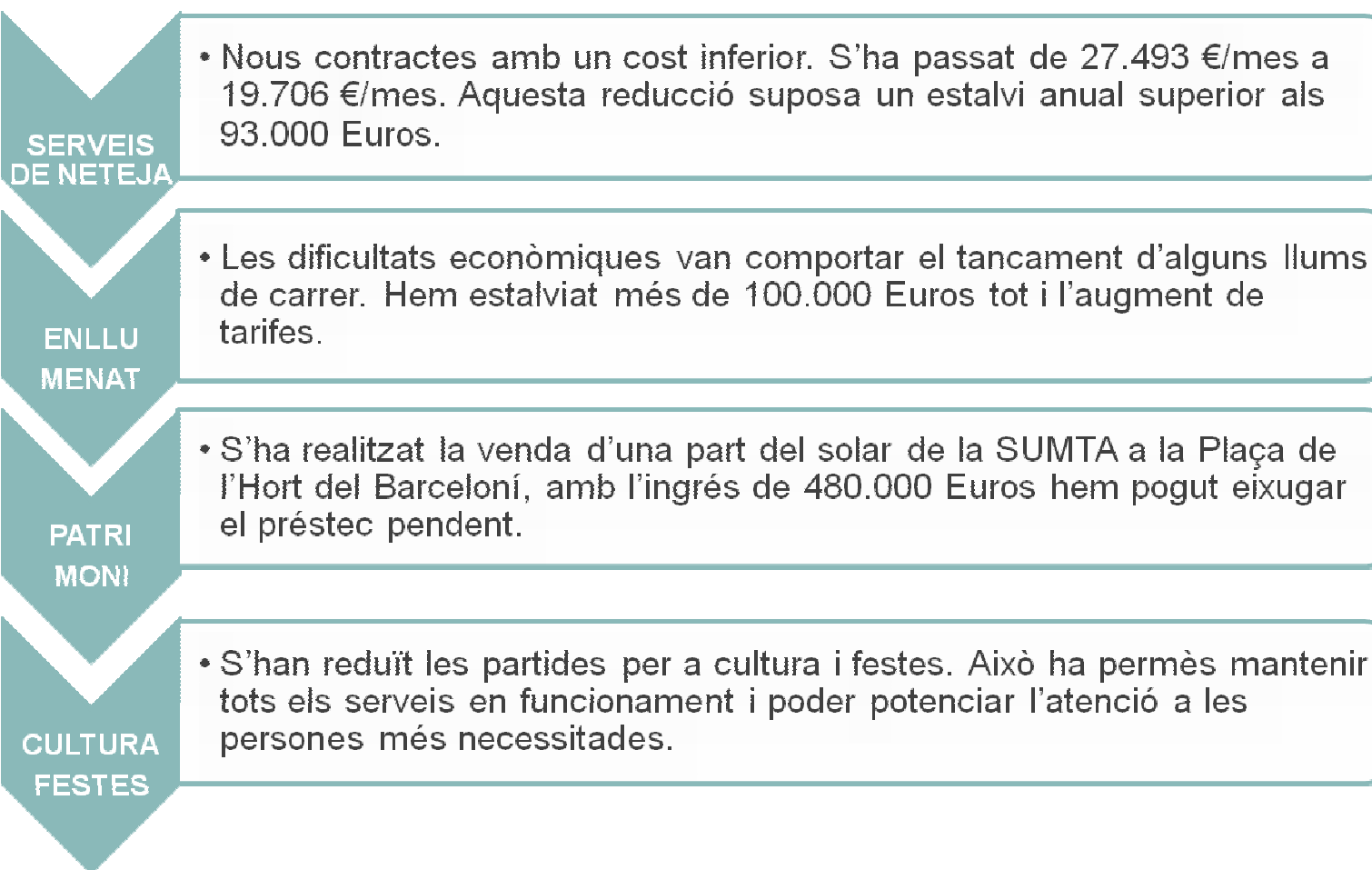
- Es va crear la Unitat de Compres, amb l'objectiu de realitzar un millor i estricte control sobre la despesa del departament de compres. S'ha assolit un estalvi en consumibles per damunt del 15% i s'ha reactivat la compra a empreses de Tàrraga.

NOVES TAXES

- L'equip de govern va decidir restablir les taxes del cementiri municipal i de guals, que han generat uns ingressos de 110.000 €/anuals.



Exemples d'ajustos implementats





Consideracions finals

- Tot i els bons resultats d'aquest primer tram de mandat, la situació de les arques municipals segueix essent delicada.
- L'herència d'anteriors mandats és molt feixuga i caldrà seguir treballant amb rigor, paciència, optimisme i eficiència per tal d'anar restablint la normalitat de les finances municipals i seguir mantenint els serveis que presta l'Ajuntament.
- L'alt cost destinat a personal, la rigidesa de la despesa i el deute heretats limiten en gran mesura el marge de maniobra de l'equip de govern, fent del canvi de tendència un procés lent i costós.
- Les dades positives que es desprenen dels indicadors i magnituds analitzats ens encoratgen a seguir mantenint en els propers anys la mateixa línia d'austeritat i optimització de recursos encetada a principis de mandat.