

L'endeutament municipal 2010

Un dels temes més candents de l'actualitat econòmica és l'anomenat deute sobirà i hem vist com la seva valoració quantitativa i qualitativa afecta enormement el nivell de vida dels estats. El deute sobirà traslladat a l'àmbit més proper s'esdevé el deute municipal. Des de fa mesos tots els mitjans han parlat de l'endeutament públic municipal amb frases com "El deute públic aixeca polseguera...", "Mesures d'urgència als ajuntaments..." o "Pla financer per eixugar el deute...".

Segurament és innecessari explicar perquè té interès incloure i parlar d'aquesta magnitud com a indicador del perfil de les ciutats, del seu paper com a eina per al desenvolupament socioeconòmic i, per tant, de qualitat de vida. Si parlem d'incidència del deute haurem de parlar d'inversió municipal però també de despesa corrent.

Els ajuntaments estan subjectes a uns llindars d'endeutament, per sobre dels quals, per a l'exercici 2011, no es poden contractar noves operacions de crèdit i això retalla les possibilitats de nova inversió. Els sectors que temen per la incerta sostenibilitat de les inversions, aplaudeixen la iniciativa, encara que potser n'hi hauria prou exigint criteris d'eficiència en els diferents trams del procés: des de l'anàlisi de necessitats, l'estudi d'alternatives de finançament, la selecció de inversions de més gran impacte i com no, la capacitat de retorn del deute i la consideració de la despesa corrent futura associada a les inversions presents.

D'altra banda, per a nivells elevats de deute, sembla prudent i necessari imposar polítiques d'austeritat. Hi ha hagut al sector públic català una reacció i "implicació" en la presa de mesures per retallar la despesa corrent molt generalitzada, més quan els nivells elevats de deute van acompanyats d'una caiguda dels ingressos tributaris associats a l'activitat immobiliària i constructora, quan als nous pressupostos no es pot fer previsions d'ingrés per transferències, ni corrents ni de capital, de diputacions, comunitat autònoma o estat perquè aquests, al seu torn, també estan posant en pràctica retallades pressupostàries (el peix que es mossega la cua), o quan l'estat reclama la devolució de l'excés ingressat als municipis en concepte de participació en els tributs de l'estat. El premi Nobel d'economia Joseph Stiglitz diu que l'austeritat no és el camí que ha de seguir Europa (01/10/2011).

Es imprescindible i bo el tractament generalitzat de l'endeutament municipal? Preguntem-nos si és adequada i suficient la informació difosa. Intentem respondre tornant al començament. La informació utilitzada per parlar del deute dels ens locals és la publicada al web del Ministerio de Economía y Hacienda (MEH).

Si els municipis contrasten les dades d'endeutament que consten a la seva comptabilitat o les comunicades a la Generalitat de Catalunya a efectes de tutela financera, amb les dades publicades pel MEH, difícilment coincidiran. Les raons de les discrepàncies són:

- La informació del MEH s'ha obtingut, segons la seva nota metodològica, de la Central de Información de Riesgos del Banco de España (CIRBE). Aquesta base de dades inclou deutes financers amb entitats de crèdit, però no deutes financers que les entitats puguin haver concertat amb altres administracions públiques.

- El MEH només inclou al concepte de "deuda pública" el deute del sector "administraciones públicas" i, per tant, en queda fora el deute financer que puguin tenir empreses públiques o entitats públiques empresarials que sí formen part del sector públic local però no del sector "administració local".

Podem afirmar doncs que, com passa a Granollers, el deute real de gairebé tots els municipis deu ser superior al de la publicació. Per fer-nos una idea a Granollers, el Servei de Planificació econòmica, informa que el deute viu municipal a 31/12/2010 es xifra en 51,8 milions d'euros en lloc dels 40,4 milions del MEH. Perquè es recorre al CIRBE, quan tots els municipis lliuren la informació econòmica i financera a l'Estat, a la Generalitat i als òrgans de control extern, per donar compliment a la normativa reguladora corresponent?

Aprofitem la possibilitat de comparativa que ofereix. La primera operació que realitzen els analistes és calcular la ràtio **deute per habitant** per tal de ponderar els valors en funció de la grandària del municipi. A partir d'aquí comencen, és clar, les "comparacions".

Al conjunt de municipis de la xarxa el volum de deute per habitant es situa per sota del valor de Catalunya i per sota de la mitjana dels 15 municipis amb més població. I ara què? Doncs ara segurament els ulls anirien a buscar els extrems de la taula. Quins municipis estan molt per sobre o per sota de les mitjanes?

En aquest cas hem volgut fer l'ordenació per grandària de població. Intentem trobar una correlació entre deute i grandària de població. En principi, sembla que efectivament a nivell català els municipis més grans tenen un deute per habitant superior i també baixa la ràtio catalana si descomptem el municipi de Barcelona del total. Això però no es confirma si observem les dades de la xarxa del Perfil, al contrari.

DEUTE PER HABITANT DELS MUNICIPIS DEL PERFIL DE LA CIUTAT. 2010			
	Deute (milers €)	Població	Deute/hab (€)
Barberà del Vallès	26.107	31.688	824
Vic	58.349	40.422	1.443
Granollers	40.407	59.691	677
Vilanova i la Geltrú	43.524	66.532	654
Rubí	53.473	73.591	727
Manresa	77.241	76.209	1.014
Santa Coloma de Gramenet	61.321	120.060	511
Mataró	94.813	122.905	771
Sabadell	117.091	207.338	565
Terrassa	107.447	212.724	505
TOTAL PERFIL	679.773	1.011.160	672
Total 15 municipis Catalunya amb més població	2.484.366	3.567.926	696
Total Catalunya sense Bcn	3.933.990	5.893.044	668
TOTAL CATALUNYA	5.135.990	7.512.381	684

Elaboració pròpia a partir de les dades del MEH a 31/12/2010 i de població de l'INE a 1/1/2010

Ajuntaments com Sabadell o Terrassa presenten les xifres més baixes del grup. Podem quedar-nos amb aquestes xifres o intentar esbrinar si el fet que el MEH no compti les operacions de crèdit concertades amb altres administracions públiques (Caixa de Crèdit de la Diputació, Institut Català de Finances, Programa Avanza...) i sobretot, que no compti les operacions vigents de les empreses públiques o entitats públiques empresarials, afecta en major mesura els municipis més grans on el pes d'aquests ens és segurament més gran (altre aspecte per a l'anàlisi).

Es pot trobar correlació amb la capitalitat que han d'exercir alguns municipis i nivells de deute per habitant superiors? La taula de sota confirma que per al conjunt de capitals de comarca la ràtio és lleugerament més elevada, però novament les diferències són molt grans entre capitals.

DEUTE 2010 CAPITALS DE COMARCA DE LA PROVÍNCIA DE BARCELONA			
	Deute (milers €)	Població	Deute/hab (€)
Berga	14.399	17.161	839
Vilafranca del Penedès	17.923	38.218	469
Igualada	54.123	39.149	1.382
Vic	58.349	40.422	1.443
Sant Feliu de Llobregat	21.786	43.122	505
Granollers	40.407	59.691	677
Vilanova i la Geltrú	43.524	66.532	654
Manresa	77.241	76.209	1.014
Mataró	94.813	122.905	771
Sabadell	117.091	207.338	565
Terrassa	107.447	212.724	505
TOTAL GRUP	647.103	923.471	701

Font: Elaboració pròpia a partir de dades del MEH a 31/12/2010 i població INE a 1/1/2010

Potser per trobar alguna lògica als resultats ens cal girar la mirada cap a una informació més "personalitzada". La realitat no és la mateixa: ni les característiques, ni les capacitats.

Hem intentat fer un exercici amb les dades, que ens acosta als dos indicadors de càlcul obligatori per a la concertació d'operacions de crèdit al món local, utilitzant les dades del MEH de liquidacions de pressupostos municipals a 31/12/2010.

Els dos indicadors són:

$$\text{Ràtio Estalvi Net} = \frac{\text{DR(cap 1a 5) - OR(cap 1,2,4) no finanç. RT - Anualitat Teòrica}}{\text{Drets Liquidats cap. 1 a 5 ing. (sense deduccions)}}$$

$$\text{Ràtio Deute viu} = \frac{\text{Deute viu previst a curt i llarg (incloses op. Projectades)*}}{\text{Drets liquidats cap. 1 a 5 Ing.Consolidats (sense deduccions)}}$$

Per a més informació sobre endeutament Vegeu el bloc del racó financer municipal.
<http://josepcasas.jimdo.com/>

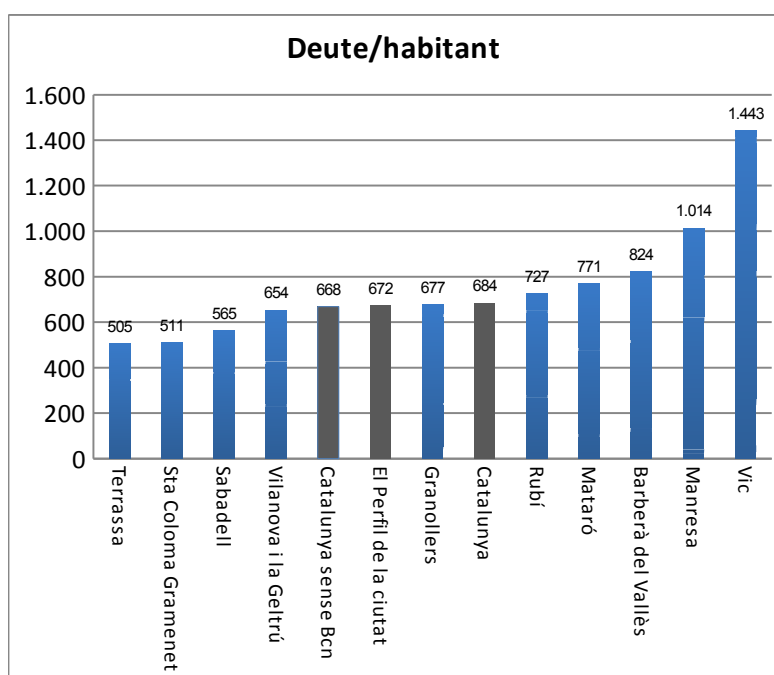
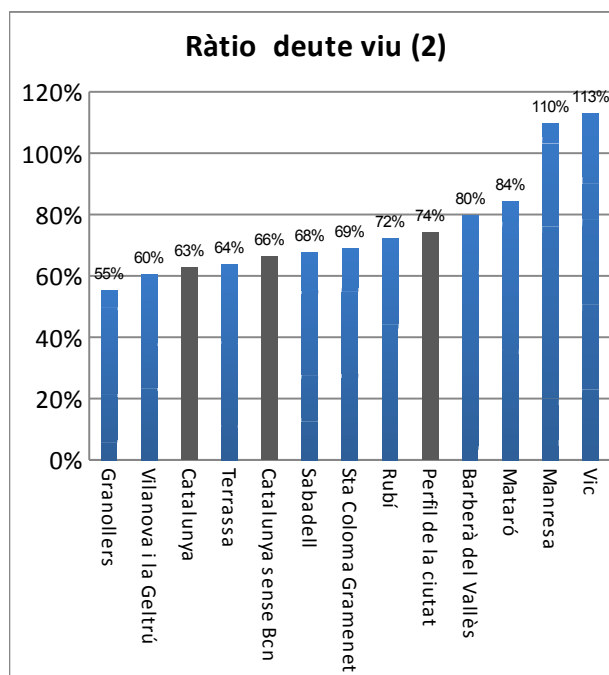
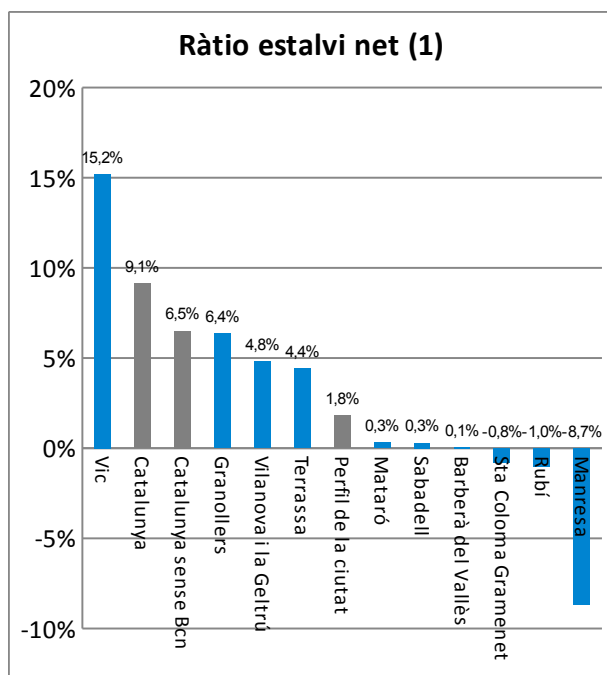
Com es dedueix de la formulació de cada indicador, es contempla el nivell de deute municipal però també la capacitat de cada ajuntament per a fer front a les obligacions derivades de l'endeutament, perquè es té en compte l'estructura econòmica d'ingressos i despeses corrents de cada ajuntament i les característiques del deute com ara el termini i els tipus d'interès (amb el càlcul de l'anualitat teòrica).

També podem comentar que aquestes ràtios de Tutela Financera no recullen aspectes qualitius com quin és el grau de coresponsabilitat de cada municipi en despeses no obligatòries i fiscalitat o fins a quin punt augmenta l'endeutament per manca de capacitat de negociació del deute i/o de credibilitat de l'ens o per l'ús d'altres fonts de finançament per a la inversió (quotes urbanístiques, alienació de sòl, transferències de capital), aspectes subjectes a límits i normatives específiques sectorials, si n'hi ha.

És precís enunciar les limitacions dels nostres càlculs que, en rigor, són qüestionables i innecessaris (El MEH compta amb la informació al màxim nivell de desgloss). Podeu trobar el detall de les diferències al link del Portal d'Indicadors de Granollers.

Aquestes diferències, que no són menyspreables, poden resultar insignificants si tenim en compte que els canvis normatius canvien d'un moment a l'altre, i significativament, les condicions que determinen si un ajuntament està en teòrica situació d'endeutar-se, o no, donada la seva situació financera.

Això és el que passa amb les Lleis Generals de Pressupostos anuals que, fins al 2009 fixaven la ràtio de deute viu dels municipis en el 110% dels ingressos corrents, que el 2010 puja el percentatge al 125% i que, per al 2011, el torna a rebaixar però ara fins al 75%. A més afegeix un altre canvi substancial: abans, era el límit a partir del qual era preceptiva l'autorització per concertar un nou préstec, mentre que a partir de 2011 superar el 75% impedeix concertar noves operacions.



- (1) Ingressos corrents – despeses corrents - deute públic(Grup funció 0)/ ingressos corrents. Dades MEH, “Liquidaciones de los presupuestos de las entidades locales 2010”.
- (2) deute viu / Ingressos corrents. Per al càlcul del deute viu s'ha utilitzat les dades MEH “Deuda viva de los ayuntamientos a 31/12/2010. Per al càlcul dels ingressos corrents, MEH “Liquidaciones de los presupuestos de las entidades locales 2010”.

S'han calculat les ràtios per a les agrupacions de municipis del Perfil de la ciutat i de Catalunya, però també s'ha volgut comparar amb les dades de *Catalunya sense Barcelona* donat que els valors de la ciutat de Barcelona generen una distorsió important en les xifres del conjunt català. La ciutat té una ràtio d'estalvi net del 16%, més elevada

que la majoria dels municipis. Així doncs, mentre el *Deute per habitant* millora (disminueix) a Catalunya si deduïm Barcelona, les ràtios d'*Estalvi Net* i *Deute Viu* empitjoren disminuint del 9,1% al 6,5% i augmentant del 62,7% al 66,3% respectivament.

Al contemplar més informació el posicionament dels municipis respecte els valors de referència ha canviat.

La informació hi és. Mentre no canviïn les coses animem als ajuntaments a obrir les dades públicament. Més val avançar-se. El Perfil de la ciutat ho té clar.

Servei de Processos estratègics i Servei de Planificació Econòmica de l'Ajuntament de Granollers

LIQUIDACIÓN DE LOS PRESUPUESTOS DE LAS ENTIDADES LOCALES 2010

(Capítulos y Areas de Gastos)

Cataluña



Derechos liquidados													
Tip	Nombre	Pobla 2010	Estado Inf. (*)	Impuestos directos	Impuestos indirectos	Tasas y otros ingresos	Transferencias corrientes	Ingresos patrimoniales	Enajenación inversiones reales	Transferencias de Capital	Activos financieros	Pasivos financieros	Total ingresos
A	Barberà del Vallès	31.688	C	13.234.121,13	657.938,64	7.650.825,86	10.482.994,62	663.757,16	1.250.987,13	3.585.849,74	0,00	9.557.626,13	47.084.100,41
A	Granollers	59.691	C	24.916.162,84	246.866,02	15.361.042,92	28.849.348,36	3.549.126,17	163.164,10	10.390.080,63	69.350,00	11.559.704,63	95.104.845,67
A	Manresa	76.209	C	31.801.918,80	673.188,07	12.967.428,25	24.420.423,48	489.589,08	538.066,17	10.071.884,89	2.224,91	16.310.240,03	97.274.963,68
A	Mataró	122.905	C	36.715.591,72	2.774.297,42	24.394.969,81	45.542.440,00	2.918.307,00	100,00	15.025.378,01	1.045.211,24	24.142.822,98	152.559.118,18
A	Rubí	73.591	C	37.550.962,86	738.796,40	13.295.731,98	21.997.839,00	324.720,77	0,00	11.122.409,34	0,00	12.861.651,11	97.892.111,46
A	Sabadell	207.338	C	62.807.977,67	7.511.317,24	31.777.818,86	66.544.473,85	4.141.404,96	1.633.813,12	27.706.638,64	7.468.185,65	33.910.000,00	243.501.629,99
A	Santa Coloma de Gramenet	120.060	C	26.604.910,32	2.822.049,75	10.460.256,38	48.495.656,72	724.905,86	141.341,11	20.361.873,29	7.086.158,04	24.008.815,32	140.705.966,79
A	Terrassa	212.724	C	68.148.330,63	4.875.609,47	32.820.287,02	61.978.272,86	1.314.141,81	0,00	26.761.994,08	50.539,11	8.782.664,16	204.731.839,14
A	Vic	40.422	C	18.992.945,78	815.080,07	17.161.718,55	14.302.009,11	337.698,30	0,00	14.118.136,05	0,00	10.151.427,00	75.879.014,86
A	Vilanova i la Geltrú	66.532	C	28.373.097,94	438.465,52	19.075.552,00	22.975.145,98	1.210.078,14	0,00	7.701.282,81	1.419.150,00	3.718.048,44	84.910.820,83
	El Perfil de la ciutat	1.011.160		349.146.019,69	21.553.608,60	184.965.631,63	345.588.603,98	15.673.729,25	3.727.471,63	146.845.527,48	17.140.818,95	155.002.999,80	1.239.644.411,01
	Catalunya	7.512.381		3.340.932.778,53	178.404.152,73	1.685.617.910,79	2.785.803.590,86	201.282.957,29	64.290.196,88	1.344.610.990,11	37.578.244,16	1.279.949.124,81	10.918.469.946,16
A	Barcelona	1.619.337	C	831.503.123,33	55.065.742,13	370.270.115,62	946.730.474,53	52.046.362,54	9.486.913,32	182.464.699,82	0,00	551.816.199,02	2.999.383.630,31
	Catalunya sense Barcelona	5.893.044		2.509.429.655,20	123.338.410,60	1.315.347.795,17	1.839.073.116,33	149.236.594,75	54.803.283,56	1.162.146.290,29	37.578.244,16	728.132.925,79	7.919.086.315,85

LIQUIDACIÓN DE LOS PRESUPUESTOS DE LAS ENTIDADES LOCALES 2010

(Capítulos y Areas de Gastos)

Cataluña

Obligaciones reconocidas netas										
Tip	Nombre	Gastos de personal	Gastos en bienes ctes. y servicios	Gastos financieros	Transferencias corrientes	Inversiones reales	Transferencias de Capital	Activos financieros	Pasivos financieros	Total gastos
A	Barberà del Vallès	12.943.019,29	14.321.907,53	349.724,33	2.902.843,29	13.548.252,33	350.000,00	0,00	2.211.881,26	46.627.628,03
A	Granollers	31.164.600,31	22.905.258,56	833.056,52	6.803.637,45	18.947.619,31	1.744.635,82	86.550,00	6.664.099,29	89.149.457,26
A	Manresa	31.344.229,78	20.621.650,73	3.926.378,53	7.156.088,49	13.190.191,17	1.698.939,12	2.224,91	13.788.178,74	91.727.881,47
A	Mataró	49.454.559,35	37.319.215,46	2.187.161,40	12.238.021,74	21.840.552,69	2.998.187,22	5.737.236,98	10.885.895,19	142.660.830,03
A	Rubí	32.053.023,97	29.404.732,65	1.149.902,82	5.911.507,71	21.713.311,25	63.878,32	0,00	6.134.769,62	96.431.126,34
A	Sabadell	62.426.399,40	69.682.539,68	3.072.354,32	23.344.104,57	39.933.208,49	11.295.502,27	8.597.023,22	13.762.670,65	232.113.802,60
A	Santa Coloma de Gramenet	31.789.073,72	30.509.625,90	1.935.846,96	12.819.950,28	31.267.369,23	1.809.382,80	7.085.520,87	5.793.032,70	123.009.802,46
A	Terrassa	73.717.693,52	36.759.105,31	2.041.635,45	37.956.729,44	47.450.361,16	1.790.722,92	12.049.531,00	11.210.397,90	222.976.176,70
A	Vic	15.007.001,94	16.485.107,52	992.416,59	7.425.194,31	26.040.222,09	2.664.518,55	0,00	3.848.823,03	72.463.284,03
A	Vilanova i la Geltrú	29.884.527,65	27.071.247,93	1.992.017,16	6.399.626,10	18.586.938,95	1.850.000,00	1.419.150,00	1.940.101,88	89.143.609,67
	El Perfil de la ciutat	369.784.128,93	305.080.391,27	18.480.494,08	122.957.703,38	252.518.026,67	26.265.767,02	34.977.236,98	76.239.850,26	1.206.303.598,59
	Catalunya	2.729.143.501,52	2.907.385.600,80	107.620.641,27	1.207.175.966,70	2.197.130.469,74	522.854.927,95	71.319.401,06	536.249.920,98	10.278.880.430,02
A	Barcelona	438.822.683,75	626.344.374,74	21.063.521,40	705.850.199,97	343.175.563,40	389.827.718,37	7.999.443,10	101.442.531,38	2.634.526.036,11
	Catalunya sense Barcelona	2.290.320.817,77	2.281.041.226,06	86.557.119,87	501.325.766,73	1.853.954.906,34	133.027.209,58	63.319.957,96	434.807.389,60	7.644.354.393,91

LIQUIDACIÓN DE LOS PRESUPUESTOS DE LAS ENTIDADES LOCALES 2010
(Capítulos y Areas de Gastos)
Cataluña

Obligaciones reconocidas netas								
Tip	Nombre	Deuda Pública	Servicios públicos básicos	Actuaciones de protección y promoción social	Producción de bienes públicos de carácter preferente	Actuaciones de carácter económico	Actuaciones de carácter general	Total Gastos
A	Barberà del Vallès	2.505.466,56	8.360.509,85	2.773.618,38	12.116.027,46	4.071.281,09	16.800.724,69	46.627.628,03
A	Granollers	7.415.743,97	32.794.738,70	5.535.590,96	29.056.273,13	4.321.953,95	10.025.156,55	89.149.457,26
A	Manresa	17.336.700,96	30.610.818,21	16.888.354,94	12.283.410,24	3.778.218,61	10.830.378,51	91.727.881,47
A	Mataró	12.995.612,57	39.857.340,71	15.494.289,73	39.757.763,30	6.917.526,16	27.638.297,56	142.660.830,03
A	Rubí	7.284.297,83	34.678.693,11	9.879.087,36	19.093.067,43	5.062.768,52	20.433.212,09	96.431.126,34
A	Sabadell	16.835.024,97	92.276.281,02	31.528.132,53	41.357.615,25	8.950.595,13	41.166.153,70	232.113.802,60
A	Santa Coloma de Gramenet	14.690.436,99	39.684.779,02	13.491.743,39	20.464.011,21	10.208.969,82	24.469.862,03	123.009.802,46
A	Terrassa	13.248.663,16	83.047.734,09	22.312.370,77	49.982.253,34	19.262.530,34	35.122.625,00	222.976.176,70
A	Vic	4.840.525,10	22.046.954,12	4.108.569,19	24.805.996,80	5.412.276,24	11.248.962,58	72.463.284,03
A	Vilanova i la Geltrú	5.266.153,22	36.137.457,33	10.981.169,45	21.568.809,34	4.128.901,61	11.061.118,72	89.143.609,67
	El Perfil de la ciutat	102.418.625,33	419.495.306,16	132.992.926,70	270.485.227,50	72.115.021,47	208.796.491,43	1.206.303.598,59
	Catalunya	600.584.826,38	4.010.979.499,36	803.032.945,39	1.872.627.099,68	542.870.389,75	1.739.775.774,46	9.569.870.535,02
A	Barcelona	123.355.162,85	1.404.164.507,93	179.441.591,23	368.108.225,78	163.880.648,26	395.575.900,06	2.634.526.036,11
	Catalunya sense Barcelona	477.229.663,53	2.606.814.991,43	623.591.354,16	1.504.518.873,90	378.989.741,49	1.344.199.874,40	6.935.344.498,91

Diferències entre les ràtios del règim de tutela financera i les ràtios d'elaboració pròpia per als municipis del Perfil de la ciutat

Ràtio d'Estalvi net:

En el càlcul de la despesa corrent no hem pogut descomptar la despesa finançada amb Romanent de tresoreria, de manera que poguéssim descomptar la despesa feta durant l'exercici pressupostari però que té un caràcter extraordinari.

No es disposa de l'Anualitat teòrica del deute. En substitució i per comptar l'anualitat d'interessos i amortització del deute de l'any liquidat, s'ha considerat l'import total que figura al grup de funció 0 de la liquidació com a "Deuda Pública", atès que a diferència de l'opció de sumar els capítols 3 i 9 de despeses, el primer exclou altres despeses financeres com ara interessos de formalització de préstecs o polisses de tresoreria o interessos de demora, etc.

Ràtio deute viu:

Per al numerador s'ha utilitzat la xifra de deute viu publicada pel MEH, amb les limitacions que s'han comentat. Cal afegir que la ràtio hauria d'incloure les operacions projectades i previstes en el pressupost de l'any en el que es sol·licita autorització per nou endeutament.

També referit al Deute viu, i d'acord amb la nota informativa 1/2010 de la IGAE, les quantitats a retornar per les EELL com a conseqüència de la liquidació definitiva de les PMTE s'han de registrar com un passiu en els comptes de deutes a llarg (170) i a curt termini (521). Així doncs, cal incorporar aquests saldos al deute viu en el càlcul de la ràtio legal. Tanmateix, no correspon calcular l'anualitat teòrica i, per tant no té incidència en la ràtio legal d'estalvi net.

En el cas de la ràtio legal de deute viu al denominador cal comptar els Drets reconeguts per operacions corrents dels pressupostos consolidats de l'ajuntament i tots els ens dependents que no es finances majoritàriament amb ingressos de mercat, mentre que les dades disponibles corresponen només a la liquidació de l'ajuntament i els seus organismes autònoms.

LIQUIDACIÓN DE LOS PRESUPUESTOS DE LAS ENTIDADES LOCALES 2010

(Capítulos y Areas de Gastos)

Cataluña



Tip	Nombre	Ingressos corrents	Despeses corrents	Despesa Fin. + Pasiu Fin. (cap. 3+9)	Ratio estalvi net (calculat amb cap.3+9)	Ràtio estalvi net (1)	Ràtio deute viu (2)	Deute/habitant
A	Barberà del Vallès	32.689.637,41	30.167.770,11	2.561.605,59	-0,12%	0,05%	79,86%	824
A	Granollers	72.922.546,31	60.873.496,32	7.497.155,81	6,24%	6,35%	55,41%	677
A	Manresa	70.352.547,68	59.121.969,00	17.714.557,27	-9,22%	-8,68%	109,79%	1014
A	Mataró	112.345.605,95	99.011.796,55	13.073.056,59	0,23%	0,30%	84,39%	771
A	Rubí	73.908.051,01	67.369.264,33	7.284.672,44	-1,01%	-1,01%	72,35%	727
A	Sabadell	172.782.992,58	155.453.043,65	16.835.024,97	0,29%	0,29%	67,77%	565
A	Santa Coloma de Gramenet	89.107.779,03	75.118.649,90	7.728.879,66	7,03%	-0,79%	68,82%	511
A	Terrassa	169.136.641,79	148.433.528,27	13.252.033,35	4,41%	4,41%	63,53%	505
A	Vic	51.609.451,81	38.917.303,77	4.841.239,62	15,21%	15,21%	113,06%	1443
A	Vilanova i la Geltrú	72.072.339,58	63.355.401,68	3.932.119,04	6,64%	4,79%	60,39%	654
	El Perfil de la ciutat	916.927.593,15	797.822.223,58	94.720.344,34	2,66%	1,82%	74,14%	672
	Catalunya	8.192.041.390,20	6.843.705.069,02	643.870.562,25	8,60%	9,13%	62,69%	684
A	Barcelona	2.255.615.818,15	1.771.017.258,46	122.506.052,78	16,05%	16,02%	53,29%	742
	Catalunya sense Barcelona	5.936.425.572,05	5.072.687.810,56	521.364.509,47	5,77%	6,51%	66,27%	668

	normalització	normalització	normalització	normalització
Barberà del Vallès	-0,5	-0,3	0,1	0,2
Granollers	0,5	0,7	-1,1	-0,3
Manresa	-1,9	-1,7	1,6	0,9
Mataró	-0,4	-0,3	0,3	0,0
Rubí	-0,6	-0,5	-0,3	-0,2
Sabadell	-0,4	-0,3	-0,5	-0,7
Santa Coloma de Gramenet	0,6	-0,5	-0,4	-0,9
Terrassa	0,2	0,4	-0,7	-0,9
Vic	1,9	2,1	1,8	2,4
Vilanova i la Geltrú	0,6	0,4	-0,9	-0,4

municipi	Deuda MEH(€)
Barberà del Vallès	26.107.000
Granollers	40.407.000
Manresa	77.241.000
Mataró	94.813.000
Rubí	53.473.000
Sabadell	117.091.000
Santa Coloma de Gramenet	61.321.000
Terrassa	107.447.000
Vic	58.349.000
Vilanova i la Geltrú	43.524.000
Perfil de la ciutat	679.773.000
Catalunya	5.135.990.000
Barcelona	1.202.000.000
Catalunya sense Bcn	3.933.990.000

Elaboració pròpia

(1) Ingressos corrents - despeses corrents - deute públic(Grup funció 0)/ ingressos corrents. Dades MEH, "Liquidaciones de los presupuestos de las entidades locales 2010"

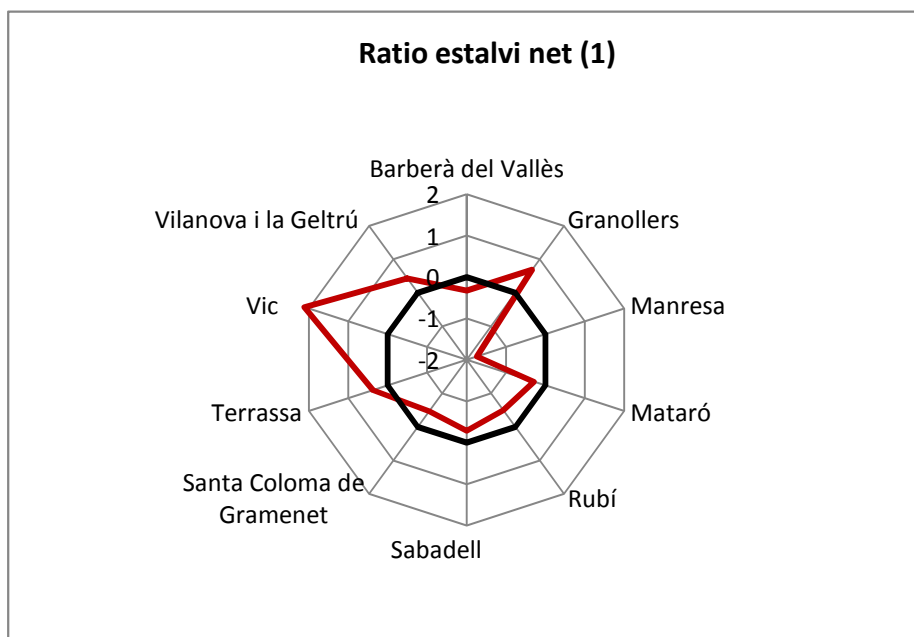
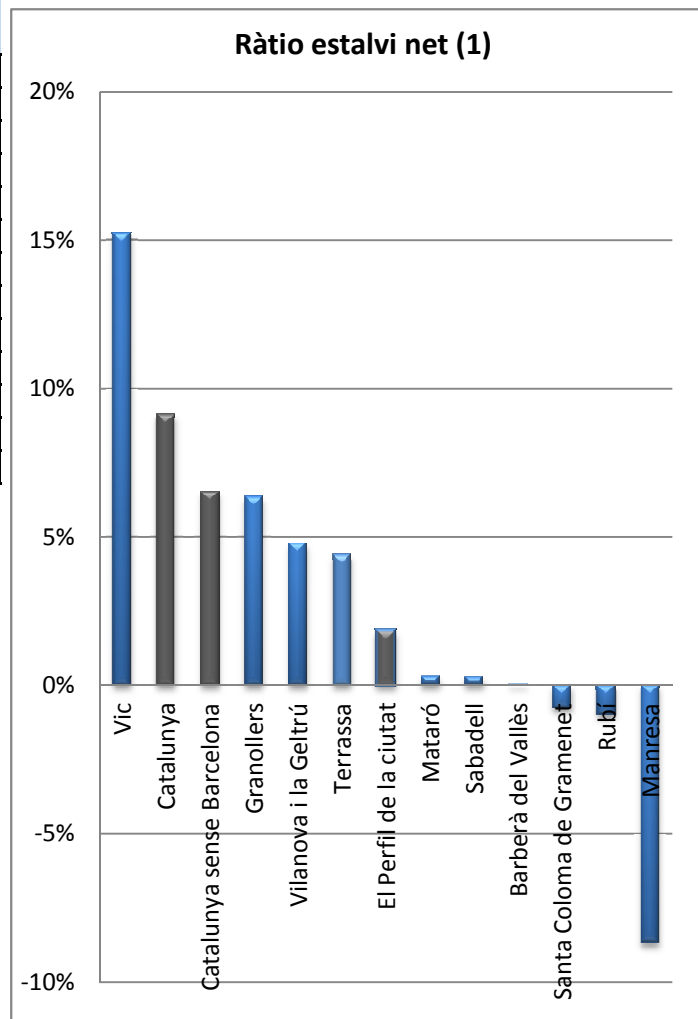
(2) deute viu / Ingressos corrents. Per al càlcul del deute viu s'ha utilitzat les dades MEH "Deuda viva de los ayuntamientos a 31/12/2010. Per al càlcul dels ingressos corrents, MEH" Liquidaciones de los presupuestos de las entidades locales 2010".

	Ingressos corrents	Ingressos corrents per habitant
Barcelona	2.255.615.818	1.393
Vic	51.609.452	1.277
Granollers	72.922.546	1.222
Catalunya	8.192.041.390	1.090
Vilanova i la Geltrú	72.072.340	1.083
Barberà del Vallès	32.689.637	1.032
Catalunya sense Bcn	5.936.425.572	1.007
Rubí	73.908.051	1.004
Manresa	70.352.548	923
Mataró	112.345.606	914
Perfil de la ciutat	916.927.593	907
Sabadell	172.782.993	833
Terrassa	169.136.642	795
Santa Coloma de Gramenet	89.107.779	742

	Despeses corrents	Despeses corrents per habitant
Santa Coloma de Gramenet	75.118.650	626
Terrassa	148.433.528	698
Sabadell	155.453.044	750
Manresa	59.121.969	776
Perfil de la ciutat	797.822.224	789
Mataró	99.011.797	806
Catalunya sense Bcn	5.072.687.811	861
Catalunya	6.843.705.069	911
Rubí	67.369.264	915
Barberà del Vallès	30.167.770	952
Vilanova i la Geltrú	63.355.402	952
Vic	38.917.304	963
Granollers	60.873.496	1.020
Barcelona	1.771.017.258	1.094

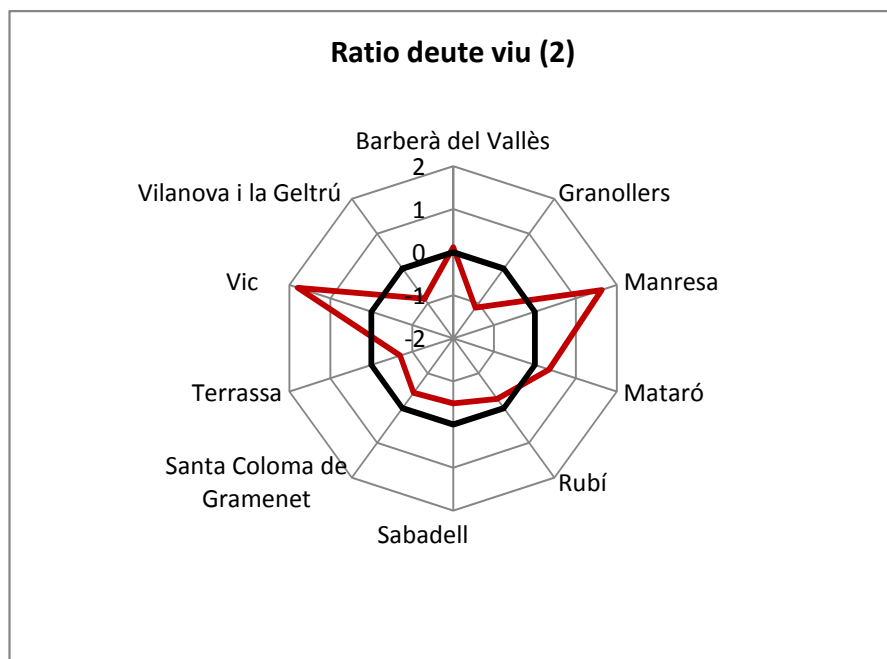
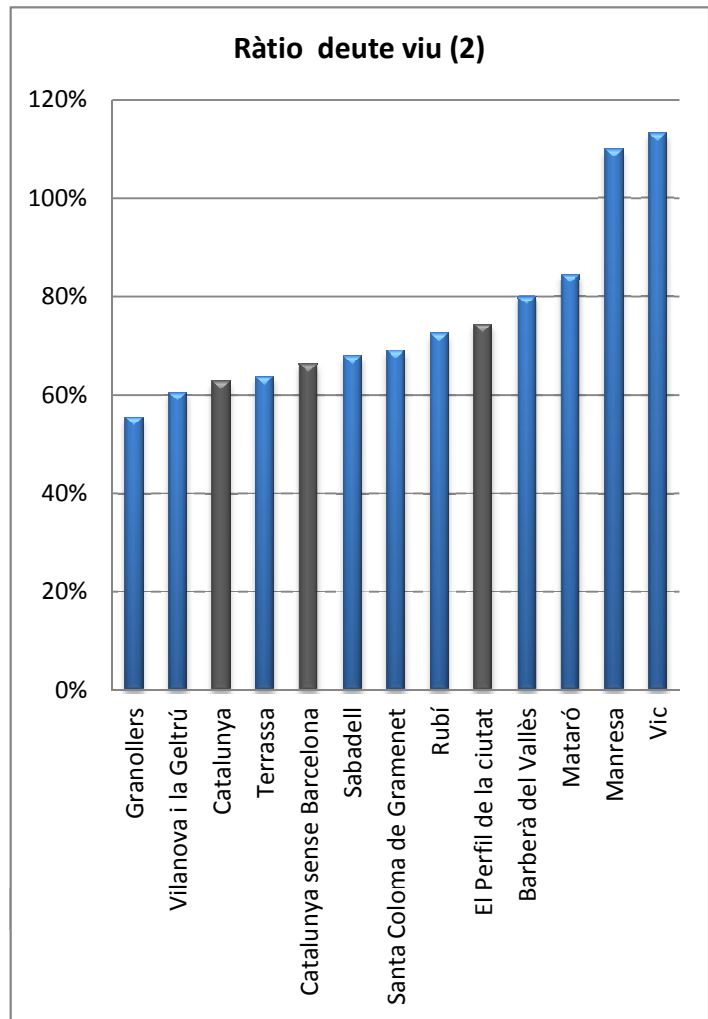
	Ràtio estalvi net (1)
Vic	15,21%
Catalunya	9,13%
Catalunya sense Barcelona	6,51%
Granollers	6,35%
Vilanova i la Geltrú	4,79%
Terrassa	4,41%
El Perfil de la ciutat	1,82%
Mataró	0,30%
Sabadell	0,29%
Barberà del Vallès	0,05%
Santa Coloma de Gramenet	-0,79%
Rubí	-1,01%
Manresa	-8,68%

(1) Ingressos corrents - despeses corrents - deute públic (Grup funció 0)/ ingressos corrents. Dades MEH, "Liquidaciones de los presupuestos de las entidades locales 2010"



	Ràtio deute viu (2)
Granollers	55,41%
Vilanova i la Geltrú	60,39%
Catalunya	62,69%
Terrassa	63,53%
Catalunya sense Barcelona	66,27%
Sabadell	67,77%
Santa Coloma de Gramenet	68,82%
Rubí	72,35%
El Perfil de la ciutat	74,14%
Barberà del Vallès	79,86%
Mataró	84,39%
Manresa	109,79%
Vic	113,06%

(2) deute viu / Ingressos corrents. Per al càlcul del deute viu s'ha utilitzat les dades MEH "Deuda viva de los ayuntamientos a 31/12/2010. Per al càlcul dels ingressos corrents, MEH "Liquidaciones de los presupuestos de las entidades locales 2010".



	Deute/habitant
Terrassa	505,1
Santa Coloma de Gramenet	510,8
Sabadell	564,7
Vilanova i la Geltrú	654,2
Catalunya sense Barcelona	667,6
El Perfil de la ciutat	672,3
Granollers	676,9
Catalunya	683,7
Rubí	726,6
Mataró	771,4
Barberà del Vallès	823,9
Manresa	1.013,5
Vic	1.443,5

