



Albert Batalla
l'alcalde

100 propostes reals
2015-2019





PRESENTACIÓ	02
OPORTUNITATS	04
PERSONES	18
QUALITAT DE VIDA	28
TRANSPARÈNCIA I BON GOVERN	38
PIRINEU I PAÍS	40
L'EQUIP	42
AGENDA	46



Actitud la Seu és construir entre tots un futur millor

1.
Albert Batalla i Siscart.
37 anys.
Alcalde.

Tens a les mans 100 compromisos que el nostre equip et proposa d'aconseguir plegats durant els propers quatre anys. Són propostes reals que necessiten el lideratge de l'Ajuntament i l'empenta de tothom per fer de la Seu un projecte d'èxit de tots i per a tots.

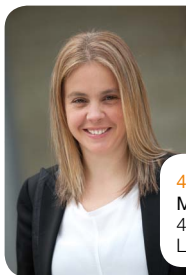
En aquests anys difícils que hem viscut com a societat, la nostra prioritat ha estat ser al costat de les persones, crear oportunitats i enfortir l'Ajuntament per donar més i millors respostes a aquests reptes. Un cop reconstruïts els fonaments de la institució, junts farem un pas més per fer possible un nou impuls per a la Seu.

Però tan important com les propostes, ho són les persones i les actituds. Et presento un equip capacitat i disposat a afrontar una legislatura clau per la ciutat. Gent valenta, honesta, treballadora, que estima la Seu, que suma i que es posa al teu servei per construir, entre tots, un futur millor.

Albert Batalla i Siscart

OPORTUNITATS





4.

Mireia Font i Gras.
42 anys. Gerent del Consorci Leader Alt Urgell - Cerdanya.
Llicenciada en Dret i Màster en Dret Europeu.



“MÉS OCUPACIÓ, MENYS ATUR”

L'objectiu principal d'aquesta legislatura serà la generació d'oportunitats per tal d'afavorir la creació d'ocupació. En aquest àmbit es proposen estratègies de suport a les empreses, de millora de la formació per als treballadors i de promoció de la ciutat.

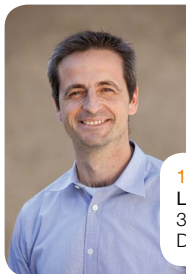
- 2 Creació de nous llocs de treball a través dels Programes d'ocupació de la Generalitat de Catalunya i de Plans d'ocupació municipals (llocs de treball temporal a l'administració).

- 3 Acord estratègic en matèria de promoció econòmica 2015-2025. Establiment d'un procés participatiu i de consulta amb agents públics i privats que permeti fixar els objectius per al desenvolupament econòmic de la ciutat.

- 4 Continuitat en la gestió comarcal de la massa forestal, potenciació de la implantació de calderes i aposta per l'energia sostenible, per afavorir la creació de llocs de treball.

- 5 Suport al creixement i diversificació del Centre especial de treball de la Fundació Integra Pirineus, procurant per la inserció laboral de persones amb dificultats d'accés al mercat de treball ordinari.

- 6 Homologació del Centre Empresarial i Tecnològic de l'Alt Pirineu (CETAP) com a centre per impartir formació ocupacional.



7

17.

Lluís Biosca i Alvarado.
39 anys. Tinent d'alcalde de Promoció de la ciutat.
Director de l'escola La Salle.

“MÉS AJUTS PER A EMPRENEDORS”

Ampliació de les subvencions per la creació de noves activitats i per la millora de les existents, i dels incentius per a autònoms.

- 8** Programa La Seu emprèn. Acompanyament de l'emprenedoria, en col.laboració amb el Consell Comarcal de l'Alt Urgell, per l'elaboració de plans d'empresa, recerca de finançament, formació empresarial i altres necessitats.

- 9** Impuls d'una xarxa d'inversors locals que puguin donar suport a nous projectes empresarials que apostin pel territori.

- 10** Simplificació de tràmits per a empreses i gestories. Incorporació de tràmits al Canal Empresa de la Generalitat.

- 11** Afavorir les operacions turístiques de l'Aeroport com a generadores d'activitat econòmica i llocs de treball.

- 12** Extensió de la fibra òptica a la ciutat i al polígon industrial per millorar la competitivitat de les nostres empreses.



13

2.

Jesús Fierro i Rugall.

54 anys. Tinent d'alcalde de Serveis centrals i Territori.

Director de banca.

“LA CIUTADELLA: UN DELS PRINCIPALS REPTES DE LA LEGISLATURA.”

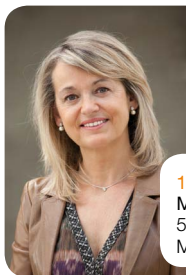
Sanejament del recinte, amb especial atenció al patrimoni històric existent, i continuïtat en la recerca d'un projecte generador d'activitat econòmica i que aporti valor afegit a la ciutat.

14 Creació de la Regidoria de Fronterers per augmentar la permeabilitat del mercat laboral andorrà i treballar pels interessos d'aquest col·lectiu.

15 Estratègia internacional per posicionar la Seu, accedir a més fons europeus i aprofitar el procés d'obertura econòmica del Principat d'Andorra.

16 La Seu Smart City: aplicació de les TIC en la millora del funcionament ordinari de la ciutat (senyors de control de mobilitat, d'il·luminació, etc).

17 Creació d'un Programa pilot de beques per a projectes de recerca sobre temes locals.



12.
Marta Roca i Riu.
54 anys.
Mestra a l'escola La Salle.



18

“LA CATEDRAL DE LA SEU: PATRIMONI MUNDIAL DE LA UNESCO”

Presentació de la Catedral de la Seu com a patrimoni mundial de la UNESCO, a través d'una estratègia que garanteixi ser candidatura guanyadora.

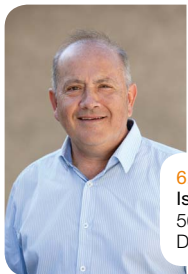
19 Nou impuls a la promoció del Centre històric a través de la creació d'una pàgina web, l'edició de material didàctic i de guies turístiques, i millora de la senyalització.

20 Millora de la zona d'autocaravanes amb nous punts de càrrega i instal·lació d'uns lavabos públics autonetejables.

21 Elaboració del Pla director Parc del Segre que en defineixi un nou model d'explotació per aprofitar al 100% la seva potencialitat.

22 Certificar la Seu com a destinació de Turisme Familiar.

23 Tematització de les diverses rotondes de la Seu com a aparadors de la ciutat.



6.
Isidor Alberich i Torruella.
56 anys.
Director de l'escola Mn. Albert Vives.



24

“LA SEU, CIUTAT D'ESDEVENIMENTS”

Consolidació de la Seu com a ciutat de congressos, fires, i esdeveniments varis: candidatura als Special Olympics 2017, Fira de Sant Ermengol, Mercat Medieval, Fira de teràpies alternatives, Món Màgic de les Muntanyes, Escanyabocs i d'altres certamens esportius, etc.

25 Continuar l'estratègia per situar la Seu com a referent de Ciutat de congressos i trobades de petit i mitjà format. Inclusió de la Seu al Catalunya Convention Bureau.

26 Donar continuïtat al Festival de Música Antiga del Pirineu (FeMAP) com a element de promoció cultural i turística.

27 Suport a Picurt, a la Trobada d'Acordionistes al Pirineu, al Retaule de Sant Ermengol i altres esdeveniments de cultura popular i tradicional com a elements singulars del territori.

28 Traçar estratègies específiques en l'àmbit del senderisme i la BTT així com la renovació i reforç de la senyalització a partir de l'inventari de camins que s'està realitzant. La Seu ciutat de referència en esports Outdoor.

29 Creació del Consell Municipal de l'Esport i recuperació gradual de les subvencions a les entitats esportives.

30 Manteniment del programa de les escoles esportives municipals com a model de promoció de l'activitat física i de la salut.



11.

Juani Mendiña i Gatnau.
70 anys.
Jubilada.



31

“LA SEU, CAPITAL DEL FORMATGE”

Consolidació de la Seu com a Capital del formatge, com a territori capdavanter en producció agroalimentària de qualitat.

32 Aposta per un nou model de mercat centrat en la gastronomia i els productes alimentaris de proximitat i de qualitat (Gastromercat).

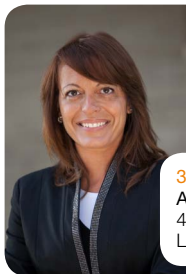
33 Manteniment i potenciació de les taules de comerç, empresarial i de treball com a elements de diàleg i acord amb els sectors.

34 La Seu com una de les capitals comercials del Pirineu: suport a l'especialització del petit comerç i aprofitament dels motors comercials de la ciutat.

35 Promoure, conjuntament amb els comerciants, activitats de dinamització pel comerç (mercats de Nadal, dissabtes tarda, shopping night, etc.)

PERSONES





3.

Anna Vives i Tarrés.
41 anys. Tinent d'alcalde d'Atenció a les persones.
Llicenciada en Filologia.



36

“INSERCIÓ LABORAL PER A LA INSERCIÓ SOCIAL”

Creació d'un nou programa d'ocupació des dels serveis socials, els Plans d'Ocupació Municipals a través de la bossa anticrisi.

37 Donar continuïtat al programa de participació i col·laboració social per tal d'afavorir l'autonomia de les persones usuàries dels serveis socials bàsics.

38 Manteniment de la bossa d'ajuts anticrisi mentre perduri la conjuntura econòmica desfavorable.

39 Vetllar per la ubicació de l'Equip d'Atenció a la Infància i l'Adolescència (EAIA) en situació de risc social a l'Alt Urgell.

40 Manteniment i potenciació de l'apropament de les noves tecnologies i la domòtica a les persones amb necessitats especials.

41 Vetllar per la implementació del Servei d'Integració en Famílies Extenses (SIFE) per realitzar un seguiment dels acolliments dels infants tutelats.



16.
Carme Sala i Ribes.
57 anys.
Infermera coordinadora de Doctus.



42

“POSAR VIDA ALS ANYS”

Augment del nombre de places residencials per a la gent gran.

43 Potenciació dels programes formatius en noves tecnologies per a la gent gran, i dels projectes entre grans i joves com a mitjà d'intercanvi de coneixement i experiència.

44 Manteniment i potenciació dels ajuts específics per a la gent gran.

45 Creació de la tarja de descomptes per al col·lectiu de gent gran per a activitats lúdiques municipals.

46 Creació del Consell Municipal de la Gent Gran.

47 Elaboració d'una Pla d'adaptació de la ciutat per a persones amb necessitats especials (mobilitat reduïda, dèficit de visió, etc.). Aposta per ser destí turístic adaptat.

48 Preparació de la candidatura per acollir els Special Olympics 2017.





5.

Montse Bonet i Porqueras.
54 anys. Regidora de Gent gran, Salut i Solidaritat.
Metgessa de família al CAP.



49

“UN NOU CAP PER LA CIUTAT”

Construcció del nou CAP als antics garatges de l'Alsina Graells. Edificació d'un nou magatzem per les brigades municipals per deslliurar l'espai necessari per la construcció del CAP.

50 Manteniment i millora dels serveis sanitaris de l'Hospital de la Seu per garantir l'atenció assistencial que requereixen els ciutadans.

51 Potenciació dels processos participatius associatius: consells municipals d'infants i de joves, coordinadora de casetes, trobades d'entitats, taula de comerç, taula empresarial, etc.

52 Creació d'un projecte de voluntariat municipal per incentivar la participació comunitària.

53 Ampliació del projecte d'Horts socials per a gent gran a d'altres col·lectius.

54 Mantenir el treball conjunt amb les associacions de veïns dels Barris, per continuar treballant tant els petits detalls com els grans projectes.



55

7.

Meritxell Planes i Bastida.

31 anys. Regidoria Joventut, Infància i Festes i Tradicions.

Cursant Grau de Turisme.

“ELS JOVES, UNA PRIORITAT”

Definir i aplicar, conjuntament amb els joves, el nou Pla Local de Joventut 2016-2019.

56 Adequació de l'Hotel d'Entitats a l'antic edifici de Mavisa: enfortir el teixit associatiu de la ciutat garanteix la cohesió dels qui hi viuen.

57 Garantir un espai per les activitats del CAU.

58 Reactivació del Centre cívic de l'Escorxador com a espai jove, amb un sistema d'autogestió i autoorganització dels propis joves.

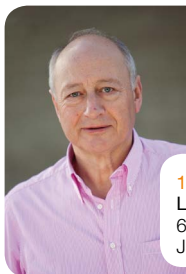
59 Consolidació del programa de retorn dels joves, perquè puguin començar la seva etapa laboral a la Seu, després de finalitzar els seus estudis.

60 Continuïtat en la cobertura del 100% de les preinscripcions de les places a la llar d'infants.

61 Creació de l'Espai Nadó com a espai lúdic i educatiu per infants de 0 a 2 anys.

QUALITAT DE VIDA





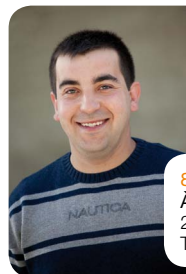
62

15.
Llorenç Estival i Alís.
63 anys.
Jubilat.

“MÉS I MILLORS EQUIPAMENTS EDUCATIUS”

Emplaçament definitiu per al Centre de Formació d'Adults a l'edifici dels antics Jutjats.

- 63** Completar el Pla director de les Monges per definir usos i serveis dels espais disponibles.
- 64** Impuls de la substitució de la teulada de l'edifici petit de l'Escola Albert Vives i arranjamant del pati de l'Escola de Castellciutat. Continuar el manteniment a les escoles de primària de la ciutat.



65

8.
Alex Mejias i Rovira.
26 anys.
Treballador del sector de la construcció.

“CONTINUÏTAT DE LA CAMPANYA DE CIVISME LA SEU ÉS CASA TEVA”

Introducció d'agents de paisà pel control d'actes incívics (com les caques dels gossos).

- 66** Ampliació del nombre de papereres (on sigui necessari) i dotar-les d'apagadors de cigarrets.
- 67** Omplir el escocells dels arbres per tal de fer les voreres més uniformes i amb una major zona transitable.



- 68** Adequació dels lavabos del cementiri pel seu ús públic.
- 69** Continuïtat en l'aplicació del pla de mobilitat per tal de millorar la convivència entre vehicles i vianants.
- 70** Instal·lació d'un equip de megafonia a la plaça dels Oms.



71

9.
Sílvia Iscla i Alviñá.
27 anys. Diplomada en Magisteri d'Educació primària i graduada en Mestra d'Educació infantil.

“NOU CONSERVATORI DE MÚSICA”

Creació del Conservatori de Música del Pirineu, conjuntament amb els municipis de Berga i Puigcerdà.

- 72** Creació de l'Institut d'Estudis Pirinencs, d'acord amb la Diputació de Lleida.
- 73** Dotació d'un tècnic de patrimoni municipal per garantir la conservació i la correcta gestió del patrimoni històric.
- 74** Adaptació de la Immaculada com a espai teatral de petit format i redacció del projecte del teatre municipal.
- 75** Creació de l'Escola Municipal de Teatre.



10.

Joan Llobera i Sanmartí.

41 anys.

Tècnic de manteniment a la Fundació Sant Hospital.



76

“INVERTIR EN ELS PETITS DETALLS I ELS GRANS PROJECTES DE CIUTAT”

Pla integral de dinamització del carrer dels Canonges: obertura de l'accés sud (construcció del Portal de Soldevila), embelliment del carrer, pla d'ús dels locals comercials, acompanyar el procés d'ampliació del Museu Diocesà a l'edifici de cal Roger.

77 Elaboració del pla director del Pla de les Forques que en defineixi els usos i aprofitaments.

78 Reurbanització de la urbanització Mallol i de l'accés als habitatges del Passatge de la Segla Boixadera, durant l'any 2015.

79 Elaboració, conjuntament amb els veïns, del projecte de la Plaça Joan Sansa i inici d'execució de l'obra durant l'any 2015.

80 Millora del Parc del Cadí i instal·lació, en aquest espai, del parc infantil Patufet (model basat en el conte popular).

81 Finalització del cinyell verd, en el tram comprès entre el Riu Segre i el Parc de Bombers.

82 Redacció del projecte del C/ Escorxador, durant el 2015 per executar-lo en el 2016, per tal de completar l'arranjament de carrers i places del centre històric.

83 Negociació amb la Generalitat del traspàs i urbanització de la Plaça de les Moreres i el camí de la palanca fins el pont.



- 84** Responsabilitat directa per part de l'alcalde de la Regidoria de Castellciutat.
- 85** Execució imminent del projecte de la Plaça del Arbre i del Camí de l'Hortal de Castellciutat.
- 86** Vetllar per l'inici, aquest 2015, de les obres de la rotonda de Castellciutat.
- 87** Pla d'embelliment de Castellciutat: imatge urbanística pròpia.
- 88** Senyalització i explicació dels espais emblemàtics de Castellciutat (Ruta 1714).
- 89** Aplicació del Pla de mobilitat a Castellciutat.



13.
 Montse Colell i Torà.
 38 anys.
 Autònoma en màrqueting i comunicació.



90

“PRESSUPOSTOS PARTICIPATIUS”

El 10% del pressupost d'inversió el decidiran directament els ciutadans mitjançant un procés participatiu. Pressupost participatiu exclusiu per Castellciutat: 100.000€ del total dels 300.000€ a invertir.

- 91** Creació de la regidoria de Transparència i Bon govern, com a garantia de governança transparent. Aposta per la transparència en la gestió municipal: rendiment de comptes anual de l'acció de govern a través d'un acte públic explicatiu. “Passem comptes”.

- 92** Elaboració del pla econòmic i financer 2016-2019 que garanteixi l'execució del programa de govern de forma sostenible i transparent, amb objectius com el finançament de les inversions i els serveis públics durant tota la legislatura i també la reducció de l'endeutament fins al 60%.
- 93** Simplificació dels processos administratius per tal de facilitar les gestions dels ciutadans a l'Ajuntament. Més tràmits es podran fer per via telemàtica.
- 94** Congelació d'impostos municipals durant tota la legislatura: Impost sobre béns immobles (IBI), Impost de vehicles, Impost de construccions i obres (ICIO).
- 95** Tarifa plana d'impostos: pagaments distribuïts en 12 mensualitats iguals per tal de facilitar la planificació de l'economia domèstica.





14.
Albert de Gràcia i Lago.
29 anys.
Geòleg.



96

“LA SEU ÉS CAPITAL”

Reforçar el paper de la Seu com a ciutat motor de la comarca i del Pirineu en àmbits econòmics, socials i institucionals.

97 Col·laboració i suma d'estratègies amb la resta de comarques del territori amb l'objectiu de situar el Pirineu al món.

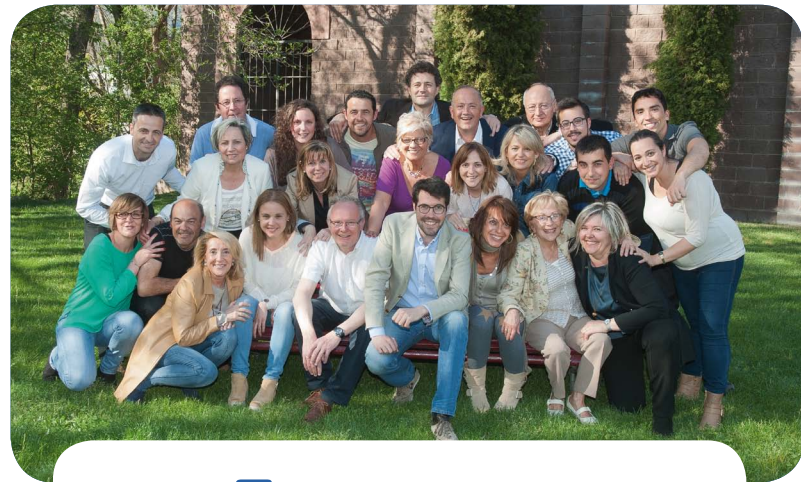
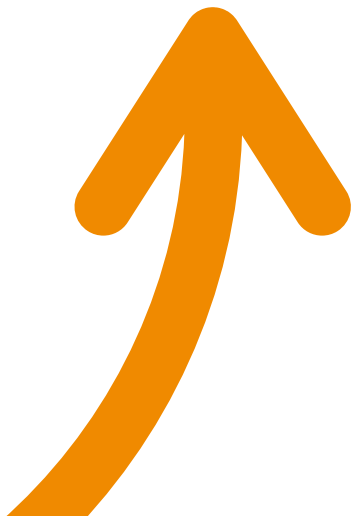
98 Vetllar perquè la Generalitat i el Parlament aprovin la Llei de muntanya que ha de garantir noves oportunitats d'equilibri territorial per a l'Alt Pirineu.

99 La Seu amb el país: suport de l'Ajuntament al Parlament i al govern de Catalunya en el procés nacional.

100

Compromís del nostre grup municipal en la defensa d'un estat propi per Catalunya, com a eina de prosperitat social i territorial.

l'equip



ab actitud **laSeu**
som-hi

A small orange arrow pointing upwards from the bottom of the text 'som-hi'.

1. Albert
Batalla i
Siscart



2. Jesús
Fierro i
Rugall



3. Anna
Vives i
Tarrés



4. Mireia
Font i
Gras



5. Montse
Bonet i
Porqueras



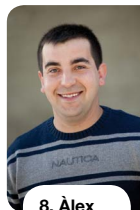
6. Isidor
Alberich i
Torruella



7. Meritxell
Planes i
Bastida



8. Àlex
Mejias i
Rovira



9. Sílvia
Iscla i
Alvià



10. Joan
Llobera i
Sanmartí



11. Juani
Menduïña
i Gatnau



12. Marta
Roca i
Riu



13. Montse
Colell i
Torà



14. Albert
de Gràcia i
Lago



15. Llorenç
Estival i
Alís



16. Carme
Sala i
Ribes



17. Lluís
Biosca i
Alvarado



S1. Jordi
Pallarès i
Porta



S2. Joan
Vilarrubla
i Vergés



S3. Fèlix
Gómez i
Torralba



S4. Cristina
Romero i
Terrones



S5. Antonieta
Solé i
Sanvicens



S6. Antoni
Vilarrubla i
Fenés



S7. Arnau
Navinès i
Ferrer



S8. Albert
Rogé i
Cortés



S9. Mònica
Solans i
Fusté



S10. Rosa
Bentanachs i
Aixàs



l'agenda



Estàs convidat a assistir-hi!

Trobada amb veïns del Poble Sec

11 de maig · 20 h

A la plaça

Trobada amb veïns de Santa Magdalena

11 de maig · 22 h

Plaça Santa Magdalena

Trobada amb veïns del Serrat de la Capella

12 de maig · 20 h

Davant de l'arbre

Trobada amb veïns de Sant Pere

14 de maig · 20 h

Bar la Ballena

Trobada amb veïns de Sant Antoni

14 de maig · 22 h

Local Social

Festa infantil

15 de maig · 20 h

Plaça Codina

Trobada amb veïns de Castellciutat

16 de maig · 18 h

Local Social

Trobada amb gent gran

22 de maig · 18 h

Pati Palau

ACTE FINAL DE CAMPANYA

21 de maig · 20 h · Sant Domènec

albertbatalla.cat

Segueix-nos també a:





Programa en versió àudio a: www.albertbatalla.cat