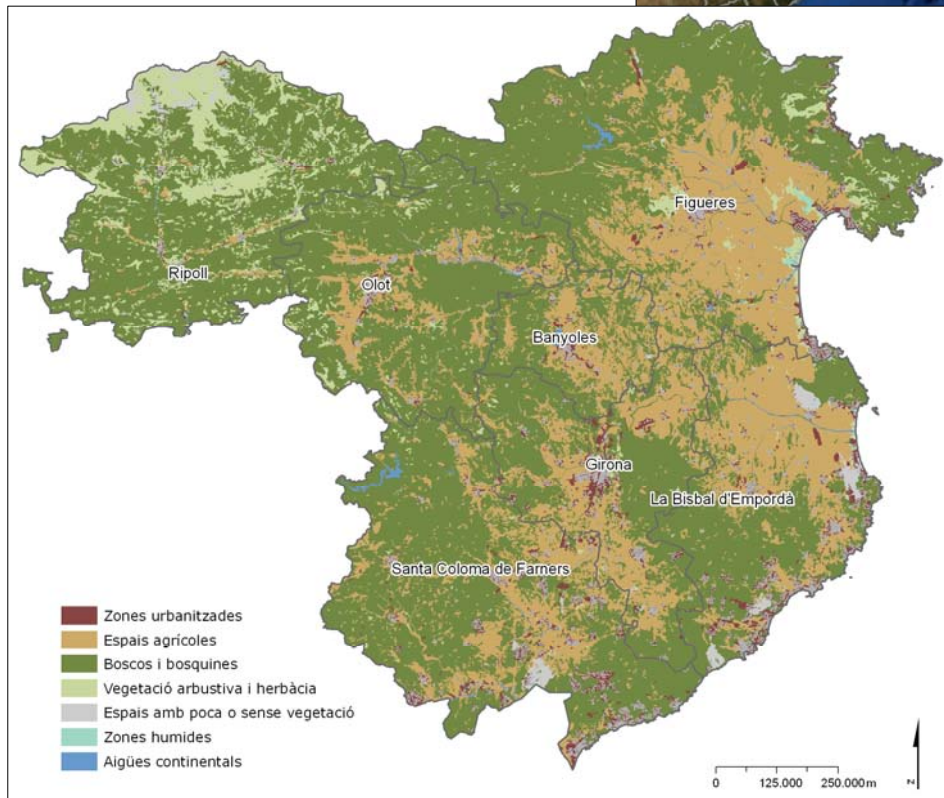


CAPÍTOL 0. CARACTERITZACIÓ DE LES COMARQUES GIRONINES



0.1. LA SOSTENIBILITAT ÉS UNA TRAMA

Amb la publicació de l'ISCG neix una eina per a la reflexió estratègica al respecte de les Comarques Gironines i el seu futur, en tant que regió amb vicissituds governamentals, econòmiques, socials i ambientals pròpies que té lloc en el món i que per tant és influïda per fenòmens procedents de tota la trama planetària (a la vegada que la pròpia regió influeix sobre el planeta). En el nostre món globalitzat, ja no es pot analitzar l'evolució d'un territori de forma isolada.

En tot moment, en la nostra vida quotidiana, estem interactuant amb d'altres parts del planeta, sigui amb d'altres societats i països o amb recursos naturals i ecosistemes. Quan encenem un llum, estem consumint urani de països africans, en el que les condicions socials i democràtiques deixen molt a desitjar. Quan ens aturem a fer un cafè, contribuïm a mantenir sistemes de producció en els que els camperols són les baules menys retribuïdes de la cadena productiva i les grans corporacions cafeteres i les empreses distribuïdores els més beneficiats. Quan engeguem el nostre cotxe, contribuïm a escalfar el planeta i recolzem l'estructuració del territori al voltant de les carreteres, que omplen de soroll i barreres el nostre paisatge i limiten progressivament la mobilitat d'altres éssers vius (teixons, guineus, senglars, tortugues, amfibis, etc.), que també tenen dret a la vida però cada dia menys espai on desenvolupar-se.

L'ISCG sorgeix amb el desig de promoure un debat de transformació social, d'imprimir un subtil sentit d'acoblament a l'espècie en la complexa trama de la vida que ens sosté. La crisi del canvi climàtic se'ns apropa a major velocitat de la prevista fa pocs anys. Es creu que la tecnologia ho resoldrà tot, però encara és impotent davant les forces de la natura. Una part important de la solució passa per alentir el nostre estil de vida per, com bé expressa la dita, "tocar de peus a terra" i aprendre que hi ha altres maneres de viure i de gaudir. Mentre continuem atribuint la responsabilitat del nostre progrés al creixement econòmic sostingut, ens posem molt difícil prioritzar el que és important a llarg termini i que de veres ens pot aportar felicitat i benestar.

Cal contenir certes megalomanies personals basades en aquesta pulsio animal de "l'homus ambiciosus" que només es reconeix a sí mateix. Cal que els polítics treballin per a tothom, que els empresaris, industrials i la ciutadana en general ens plantegem que el planeta, el territori i els recursos tenen sostre. Cal que reflexionem sobre la nostra felicitat i les nostres necessitats reals. Ens convé, fins i tot per a la nostra simple supervivència com a espècie.

Sense més giravolts ni contubernis, aquest Primer Informe de Sostenibilitat de les Comarques Gironines no vol ser res més que un convidat a la consciència i a la reflexió com a éssers humans, socials i planetaris, sobre qui som i cap a on anem.

Equip Coordinador de l'ISCG
Observatori de la Sostenibilitat de les Comarques Gironines (CST)

0.2. DE LES COMARQUES GIRONINES AL MÓN

Síntesi de la trama global

Per entendre la realitat de les Comarques Gironines (CCGG) cal donar un cop d'ull a què està passant al món en conjunt. Hores d'ara, amb l'abast i immediatesa dels mitjans de comunicació i la quantitat d'actualitat que ens proveeixen, si més no d'informació no en manca. La percepció que vivim en un món amb massa injustícies i conflictes sagnants, la crisi del canvi climàtic i la capitalització del poder en poques mans, ja no ens són cap novetat. Com a ciutadans afortunats d'un país democràtic, on tenim feina, aliments, drets civils... ens hem de qüestionar per què no es trasllada el benestar del qual gaudim a la resta de la humanitat.

A continuació es desglossa una bateria de fenòmens que des del CST ens resulten preocupants, que ens afecten i dels quals no ens podem desentendre a l'hora d'elaborar el present informe de sostenibilitat de les Comarques Gironines.

Taula 0.2.1. Matriu de fenòmens a diferents escales territorials

Fenòmens Ambientals		
Globals	Europea-Mediterrani	Estat-Catalunya-Comarques Gironines
<ul style="list-style-type: none"> ▪ Super-població ▪ Canvi Climàtic ▪ Contaminació mar i rius ▪ Deforestació i desertització ▪ Pèrdua de superfície biològicament productiva ▪ Extinció d'espècies ▪ Esgotament i sobre-explotació pesquera ▪ Degradació capa d'ozó – contaminació atmosfèrica 	<ul style="list-style-type: none"> ▪ Contaminació mar i rius ▪ Esgotament i sobre-explotació pesquera ▪ Fragmentació del territori, aïllament espais naturals i pèrdua de diversitat biològica ▪ Canvi Climàtic: reducció important de la capa d'ozó a la regió mediterrània ▪ Desertització ▪ Contaminació de sòls i agües subterrànies ▪ Residus 	<ul style="list-style-type: none"> ▪ Generació de residus ▪ Abandonament i urbanització del medi rural ▪ Major risc d'incendi per manca de gestió i augment de la massa forestal, més escalfament global ▪ Malbaratament de l'aigua ▪ Gran diversitat biològica i ecosistèmica ▪ Agricultura i ramaderia contaminants ▪ Degradació medi marí ▪ Construcció i ocupació del sòl: metropolinització, fragmentació del territori, creació de "no llocs" ▪ Foment de la mobilitat i proliferació d'infraestructures

Fenòmens Socio-Culturals		
Globals	Europea-Mediterrani	Estat-Catalunya-Comarques Gironines
<ul style="list-style-type: none"> ▪ Migracions: urbanització i migracions Sud-Nord ▪ Manca d'accés a aigua potable ▪ Malalties i manca d'accés a medicació (SIDA, malària, tuberculosi, còlera) ▪ Desaparició ètnies i cultures natives ▪ Manca d'accés a educació ▪ Cultura del consum i altermundialització 	<ul style="list-style-type: none"> ▪ Migracions ▪ Cultura del consum: transport de mercaderies i residus ▪ Degradació del sistema social ▪ Manca de teixit social a nivell europeu ▪ Xoc cultural amb el món islàmic ▪ Desprotecció minories culturals 	<ul style="list-style-type: none"> ▪ Migracions ▪ Degradació del sistema social ▪ Salut en risc: estrés, acceleració, malalties mentals i mala alimentació ▪ Manca de conciliació de la vida laboral i familiar ▪ Fracàs escolar, bullying, embarç juvenil, consum de drogues ▪ Abandó de l'activitat i el medi rural ▪ Internalització de costos del sistema econòmic ▪ Acomodament social progre: valors?, manca d'implicació del món acadèmic científic ▪ Xoc cultural amb el món islàmic i neo-feixisme ▪ Criminalitat de les màfies de l'est, violència de gènere, màfies de la prostitució ▪ Cultura del consumisme: vehicles de luxe, generació de residus

Fenòmens de Governabilitat i institucionals		
Globals	Europea-Mediterrani	Estat-Catalunya-Comarques Gironines
<ul style="list-style-type: none"> ▪ ONU: Declaració Universal dels DH, Conferència Rio, Rio+10, Manifest CES, Informe DH, Protocol de Kyoto, IPCC, Aliança civilitzacions ▪ Poder econòmic, institucions internacionals i democràcia: BM, FMI, ONU, OMC, Fòrum DAVOS, Acords Comerç i serveis, altermundialització ▪ Guerres i G8: comerç d'armes i Consell de Seguretat de l'ONU, deute extern, TPI ▪ Cooperació internacional: BM, FMI, i deute extern ▪ Xina com a nova potència ▪ De seguretat: guerres, conflicte amb el Món àrab, terrorisme i crim organitzat 	<ul style="list-style-type: none"> ▪ UE: Constitució Europea, ampliació de la Unió, rol d'Espanya a la UE ▪ Comissió Europea -ERT, el poder dels lobbys ▪ Cooperació internacional: UE i tercers països ▪ Jerarquia normativa ▪ Polítiques de prevenció del CC, de reducció de residus, polítiques de AAE i participació ciutadana, polítiques de Drural ▪ Relacions bilaterals amb Nord-Africa ▪ Presència catalana a les institucions europees 	<ul style="list-style-type: none"> ▪ Corrupció i descrèdit polític ▪ Nou Estatut i federalisme ▪ Control polític dels mitjans de comunicació ▪ Cooperació internacional, interessos econòmics i deute extern ▪ Sistema judicial feble: escassa intervenció de la fiscalia de medi ambient, inoperància judicial davant casos de corrupció, codi penal desajustat,... ▪ Nou Estatut ▪ Planejament territorial, Llei de la mobilitat i infraestructures, DNM, PITC ▪ Aparició de grans corporacions mediàtiques altament influents i manca d'independència dels mitjans de comunicació públics ▪ Sistema judicial feble: fiscalia de medi ambient ▪ Sistema administratiu i normatiu feble: AIA i funcionariat ▪ Institucions no compromeses amb el DS: pressupostos ▪ Relació asimètrica de poder entre institucions del govern: pressupostos, mal finançament de les administracions locals ▪ Manca de cultura de la democràcia participativa: del CADS als consells municipals; el finançament de les ONGs ▪ Vincle Adm. Sectors econòmics: Acord estratègic, subvencions a les estacions d'esquí... ▪ Institucions no compromeses amb el DS ▪ Manca de cultura de la democràcia participativa ▪ Sistema administratiu i normatiu feble: AIA i funcionariat ▪ Mal finançament de les administracions locals ▪ Control polític dels mitjans de comunicació ▪ Manca de cultura de la cooperació intermunicipal

Fenòmens Econòmics		
Globals	Europea-Mediterrani	Estat-Catalunya-Comarques Gironines
<ul style="list-style-type: none"> ▪ Misèria i pobresa per a un % elevat de persones ▪ Esgotament petroli-Control de recursos energètics i productius ▪ Deslocalització industrial i productiva (maquilas) ▪ Expansió creixent del turisme ▪ Control i privatització de l'aigua ▪ Apropiació de la diversitat genètica i monopoli de les farmacèutiques ▪ Globalització de l'economia ▪ Hegemonia i control del mercat per part de les grans corporacions i multinacionals 	<ul style="list-style-type: none"> ▪ Política energètica i sobirania energètica ▪ Fons de cohesió, polítiques d'infraestructures, transport de mercaderies i deslocalització industrial i productiva ▪ Agricultura dependent de la PAC ▪ Moneda única i pèrdua de la capacitat adquisitiva ▪ Expansió del turisme i turisme low-cost 	<ul style="list-style-type: none"> ▪ Deslocalització industrial i productiva, congelació de salaris ▪ Especulació i pèrdua de capacitat adquisitiva de les llars; endeutament ▪ Valor afegit i PNI/infraestructures ▪ Agricultura dependent de la PAC ▪ Economia dependent de la construcció ▪ Dependència econòmica del turisme ▪ Deslocalització industrial i productiva, congelació de salaris ▪ Intensitat energètica del PIB: acord estratègic per la internacionalització i la competitivitat de l'economia i model de mobilitat ▪ Agricultura dependent de la PAC ▪ Economia dependent de la construcció ▪ Consum poc responsable: fusta tropical, productes d'un sol ús, moda dels 4X4 ▪ El tòtem del Turisme; dependència econòmica del turisme, fort creixement del turisme Low-cost

Amb aquesta exhaustiva, malgrat incompleta, bateria de processos que es donen al nostre entorn, hom pot arribar a la conclusió que “no hi ha res a fer” i que “sigui el que Déu vulgui”. Part de raó ja té qui ho veu així, tant en quant formem part d'un sistema molt complex en el qual difícilment sabem com actuar més enllà de la recollida selectiva, evitar les bosses dels supermercats amb un cabàs o instal·lar un aparell d'estalvi d'aigua a la cisterna del lavabo (quan tenim clar que això és beneficiós, que ho és).

Els darrers anys però, han començat a aflorar propostes per anar concretant com anar del tipus de societat que tenim a una de millor. Totes aquestes iniciatives estan quedant recollides sota el que s'anomena *Moviment pel Decreixement* i planteja fórmules més o menys immediates per anar cap un estil de vida en el

qual poguem gaudir d'unes comoditats si fa no fa semblants a les actuals, però de manera més simple i menys costosa pel medi ambient i la humanitat en general.

L'acceleració en paral·lel del canvi climàtic i del creixement de la població mundial representarà el major desafiament per a la sostenibilitat de la qualitat de vida durant el sXXI. El salt de 1.600 milions d'habitants l'any 1900¹ a 6.700 milions² que som ara, només un segle després, està representant una pressió per la Terra, amb els sistemes productius actuals, que no serà factible mantenir. Les notícies de mortalitat per inanició, increment de la conflictivitat i el crim, migracions cada cop més grans, seran més freqüents i ens representaran un nou escenari de convivència el qual no podem girar l'esquena; anticipar-nos als canvis que comportaran comença a ser un prioritat.

La mesura dels impactes de la població s'ha definit científicament per *Petjada Ecològica*. Aquesta consisteix en calcular la quantitat de territori que necessita un ciutadà d'un país per satisfer les seves necessitats (alimentació, habitatge, transport, béns de consum i serveis).

És especialment revelador el fet que no s'han realitzat càlculs oficials de seguiment d'aquesta petjada ecològica. A Catalunya, per exemple, només comptem amb els càlculs que van realitzar l'any 1998 Ferran Relea i Anna Prat i amb l'informe realitzat pel Consell Assessor per el Desenvolupament Sostenible de Catalunya (CADS) al 2003 i publicat al 2005. Del primer estudi se'n despenia que la petjada ecològica catalana era de 3,26 hectàrees per habitant, mentre que, segons l'informe del CADS l'any 2003, aquest valor havia augmentat en 3,92 hectàrees per habitant (això comptant que les dades utilitzades eren de l'any 2002 o anteriors). Així, si l'any 1998 es necessitaven 6,19 vegades la superfície de Catalunya per a mantenir el nostre nivell de vida, l'any 2003 ja se'n necessitaven 7,77. Des de llavors no s'ha tornat a calcular si hem augmentat o reduït la nostra petjada.

Cal dir que hi ha diverses metodologies de càlcul i que difícilment poden comparar-se dades de fonts diferents. Dit això, segons càlculs també de 2003, cada habitant de l'Estat espanyol requeria 5,6 Ha de terreny biològicament productiu³. Per tant, corregint la dada en funció dels valors de les Comarques Gironines, ens dona que aquestes obtenien els seus béns i serveis d'una superfície que equival a 6,5 vegades la superfície de la regió. Això vol dir, ni més ni menys, que ho estem traient d'un altre lloc, que estem emprant territori productiu d'altres persones [4.1].

En el model de desenvolupament actual la tendència és a incrementar les hectàrees que cada persona "necessita" per viure. D'una banda, per la lògica de fer arribar els tipus de productes que consumim al Nord al màxim de sectors de població dels països en desenvolupament. De l'altra, per l'augment de la capacitat de consum (i per tant de la quantitat de territori que necessitem) dels membres dels països rics. A nivell planetari, la pressió ecològica antròpica va assolir la capacitat de càrrega de la Terra l'any 1987. Això vol dir que, en aquells moments, consumíem i abocàvem l'equivalent al que el planeta podia generar i absorbir. L'any 1961 aquesta petjada era del 49% i s'ha anat incrementant fins a el 126% actual, una explotació equivalent a 1,26 cops el que pot oferir la Terra de forma natural. Per tant l'utilització de capacitat productiva per a necessitats del futur. La pressió accelerada a la qual sotmetem la natura es tradueix en una disminució progressiva del territori biològicament productiu, que s'està transformant en deserts, terrenys tòxics, sòl nuu (per deforestació), etc. És evident doncs, que el primer pas que ens cal fer és aprendre a disminuir la nostra petjada ecològica, a utilitzar menys per fornir-nos d'allò que necessitem i, idòniament, poder deixar-la en les 1,8ha -en descens- que ens pertocuen a cadascú. Això es fa especialment difícil ja que suposa lluitar en contra del nostre propi sistema de vida i de tota una sèrie de necessitats i valors adquirits a còpia de publicitat. I, d'altra banda, és poc sorprenent la notícia de 24 de maig de 2007, per la qual la UE es compromet a liberalitzar l'emissió de publicitat a la televisió⁴.

¹ Font: Life Science 2007

² Font: Divisió de Població de l'ONU

³ Font: Global Footprint Network; www.footprintnetwork.org

⁴ http://www.vilaweb.cat/www/elpunt/noticia?p_idcmp=2411553

0.3. CONFLICTES I POTENCIALITATS DE LES COMARQUES GIRONINES: LA CURSA CAP A L'ALENTIMENT

Més enllà de conèixer el que ens envolta i saber com fer-hi front cal que coneguem per què actuem com ho fem, i més quan cada dia és més generalitzada la consciència que així no anem per bon camí. Per avaluar aquesta qüestió, des del CST hem realitzat un exercici de diagnòstic perceptiu de la realitat. Així com el Centre d'Investigacions Sociològiques pregunta periòdicament a la ciutadania quines són les seves preocupacions més rellevants, nosaltres ens hem interrogat sobre quins factors ens condueixen a l'actual estil de vida depredador de recursos, territori i salut planetària i humana. El present apartat fa una síntesi i extreu les conclusions d'aquesta anàlisi.

Caracterització de les Comarques Gironines

Les Comarques Gironines es troben en un lloc estratègic clau de Catalunya: són la porta catalana a Europa. Gaudeixen d'una matriu ecològica privilegiada i constituïda històricament per nuclis poblacionals petits i rodejats d'un mosaic paisatgístic encomiable. Els nuclis urbans mitjans són actius i econòmicament importants. Els valors turístics, tant de mar com de muntanya, són potents i atrauen fluxos de visitants que quasi quintupliquen la seva població resident. Els seus paratges gaudeixen d'una riquesa patrimonial pròpia que caracteritzen la regió.

Molts poetes s'han inspirat en aquests paisatges, com Jacint Verdaguer quan admirava i narrava el meravellós panorama, des del cim de la Mare de Deu del Mont, *“Quantes dotzenes de pobles i viles se veuen des de aqueix incomparable mirador, des de Figueres, la reyna del pla, fins a la immortal Girona, que recolzada a la serra del Àngels, sembla repassar lo compte de ses glòries, tot enmirallant-se en lo Ter, que corre a ses plantes!. Més ensà se veu Banyoles, ab son hermós estany, flor d'aqueix pahisatje, que-l perfuma ab la dolsa flayre de sa fe i ab l'aroma de ses primitives tradicions. A l'altre banda de la plana, atravesant la cinta del Fluvià, que la divideix, s'ovira un altre estany: és lo de Castelló, ahont se sent lo misteriós...Part dallà, un xich a ponent, s'ovira ab prou feynes Ampúries, que, a un costat del golf sembla mirar ab enveja a sa germana Roses renàixer de ses ruïnes a l'altre costat...Més ensà d'aquixa bella escampadissa de pobles, més ensà de l'Ampordà i de sa Garrotxa...”*⁵.

Actualment aquest territori, sotmès a les noves forces de la globalització, està en fase de transformació. Els defensors del desenvolupament i del guany a curt termini defensen el progrés per sobre de tot, el creixement sostingut, sense pensar que els recursos del planeta són limitats i que la destrucció del patrimoni heretat mai pot ser considerat un progrés de cap mena.

L'eix Nord-Sud travessa les comarques i irradia la seva força cap a la costa i cap a l'interior. L'increment de les connexions ràpides amb Barcelona i França pot fer que Girona i d'altres ciutats mitjanes creixin, impulsades per les fortes i uniformitzadores dinàmiques dels continus territorials que formen les àrees metropolitanes. Impulsades per aquests fenòmens moderns, les Comarques Gironines es converteixen en residència principal de persones que tenen els seus llocs de treball molt lluny del lloc on viuen. Els municipis de la Selva, comarca fronterera amb la província de Barcelona, incrementen el nombre de residents i s'uneixen als processos de creixement dels tercers o quarts cinturons barcelonins perifèrics futurs.

Els plans generals de molts municipis petits planifiquen creixements que poden arribar a tripliquen la seva població actual en vies del progrés local i el finançament municipal, a costa de la desaparició d'espais naturals rics i diversos i de les terres de conreu més fèrtils. Les connexions vials i els desdoblaments de xarxes de carreteres, autopistes i el TAV ocupen cada vegada més territori, trinxant-lo sense pietat, i obrint les portes a noves connectivitats que impulsen dinàmiques econòmiques que no beneficien de la mateixa manera a tothom.

Progrés envers conservació, aquest és el dilema. Fins on es pot cedir en la destrucció dels valors naturals i històrics per un progrés temporal que destrueix la font veritable de riquesa que són els béns naturals, el patrimoni i la nostra identitat?

⁵ Jacint Verdaguer. L'Ermita del Mont. Verdaguer, excursions i viatges. Edit. Barcino. Barcelona 1991. Pag. 299 i 300.

Diagnòstic de conflictes i potencialitats de les Comarques Gironines

El diagnòstic de conflictes i potencialitats consisteix en una anàlisi perceptiu de les inter-relacions entre fenòmens que descriuen un àmbit d'estudi⁶. La interpretació dels efectes positius i negatius que s'exerceixen mútuament els elements definits. Aquesta metodologia s'engloba en el marc de les teories de sistemes complexos, que tracten de comprendre com operen en conjunt sistemes, com és el cas d'una regió geogràfica, en els quals interactuen processos, actors, etc. de naturalesa i interessos diferents. A Llatino Amèrica aquestes metodologies s'empren de fa anys per al disseny i execució de projectes de desenvolupament comunitari estratègic, com podria ser aquí una Agenda 21, o de cooperació solidària internacional. Aquí encara s'estan introduint amb un rol més testimonial que no pas funcional.

En el cas dut a terme per a les CCGG (per part del CST) van participar un total de 18 persones, mitjançant 2 tallers. Els seus resultats no pretenen ser representatius, sinó un element més per a la reflexió. A partir d'una descripció inicial sobre l'actualitat i l'evolució de les CCGG es van elaborar dues llistes de caracterització, de conflictes (C) i potencialitats (P) respectivament. Aquestes van ser debatudes i depurades i, amb els llistats definitius es va efectuar una anàlisi matricial. Això és crear relacionalment els fenòmens identificats generant-se 4 matrius: CXC (Conflictes per Conflictes), PXP, CXP, PXC. A continuació es van avaluar els efectes entre factors puntuant l'impacte segons una escala variable. En aquest cas es van atorgar de 0 a 2 punts; 0 quan no hi ha efecte, 2 quan aquest és màxim. Per exemple la matriu CXC pregunta: *quant empitjora el conflicte 1 el conflicte 2?* Com pitjor és l'efecte major és la puntuació. En el cas PXC la qüestió és: *Quan millora la potencialitat 1 el conflicte 2?* Quan més impacte positiu té 1 sobre 2 més alta és la puntuació també. D'aquests tallers se'n deriva la següent taula de conclusions que recull el fenòmens més afectants (sobre els altres) o afectats (pels altres) perquè van arribar a un 75% de la màxima puntuació assolible, i els menys influïts que no superaven el 25%.

Taula 1. Síntesi de les interaccions entre conflictes i potencialitats de les CCGG.

Matriu	Fenòmens més afectants	Fenòmens més afectats / Menys afectats
CXC	Conflictes que més empitjoren altres Conf. Punts	Conflictes més empitjorats per altres Conf. Punts
	4.- Cultura del consum sense limitacions 37 7.- Manca d'implicació/compromís real de les adm., 33 8.- Procés d'acceleració de la vida / fast life 32 14.- Progrés = creixement econòmic sostingut 33 16.- Consum insostenible 31	4.- Cultura del consum sense limitacions 33 5.- Desvinculació cultural de la natura 33 18.- Banalització d'espais / creació de "no llocs" 33
PXP	Potencialitats que més afavoreixen altres Pot. Punts	Potencialitats més afavorides per altres Pot. Punts
	2.- Bon nivell de vida; Ciutats petites, qualitat amb. general 31 3.- Capital potent però de mida humana 30 6.- Gran nombre de iniciatives i moviments locals 31 12.- Diversitat d'entorn com a potencialitat econòmica 30 14.- Diversitat ambiental 31 16.- Manteniment de la qualitat ambiental d'una part important del territori 30	4.- Millora de l'opinió públ. vers les entitats ecologistes 28 5.- Societat civil força sensibilitzada 28 6.- Gran nombre d'iniciatives i moviments locals 28 8.- Espai rural amb condicions per a un model socio-econòmic sostenible 28 12.- Diversitat d'entorn com a potencialitat econòmica 28 14.- Diversitat ambiental 28
CXP	Conflictes que més frenen les Potencialitats Punts	Potencialitats més frenades pels Conflictes Punts
	4.- Cultura del consum sense limitacions 28 5.- Desvinculació cultural de la natura 30 7.- Manca d'implicació/compromís real de les adm. 28 8.- Procés d'acceleració de la vida / fast life 32 10.- Dependència econòmica del turisme 27 11.- Dependència econòmica de la construcció 28	8.- Espai rural amb condicions per a un model socio-econòmic sostenible 35 9.- Diversitat dels sectors productius de l'economia 33 12.- Diversitat d'entorn com a potencialitat econòmica 30 13.- Patrimoni arquitectònic i urbanístic tradicional en un model d'ocupació del territori sostenible. 33 16.- Manteniment de la qualitat ambiental d'una part important del territori 31 <i>P menys frenada: 17.- Major difusió en els mitjans de comunicació dels problemes mediambientals 25</i>
PXC	Potencialitats més transformadores dels Conf. Punts	Conflictes més transformats per les Pot. Punts
	4.- Millora de l'opinió pública vers les entitats ecologistes. 30 5.- Societat civil sensibilitzada. 30 6.- Gran nombre de iniciatives i moviments locals 30 7.- Sensibilització i predisposició dels mitjans respecte els conflictes ambientals, com per exemple en el canvi climàtic. 30 10.- Augment en la tendència a professionalitzar les feines en l'àmbit de la NCT 30 17.- Major difusió en els mitjans de comunicació dels problemes mediambientals 30	5.- Desvinculació cultural de la natura 28 <i>C menys transformats:</i> 4.- Cultura del consumisme sense limitacions 8 6.- Manca d'equilibri i centrament de les persones 6 12.- Jornades laborals massa llargues 6

⁶ Font: *Metodologia de Projectació Ambiental*. Fundació CEPA-Foro Latino Americano de Ciencias Ambientales (FLACAM)

Anàlisi de resultats

L'anàlisi de resultats del creuament de matrius ens permet identificar els anomenats Sub-sistema decisor i Tema generador. El primer és el conjunt de conflictes amb major capacitat obstaculitzadora de la millora general del sistema estudiat. D'una banda perquè major efecte negatiu tenen en la resta de conflictes. De l'altra perquè més efecte de fre posen a les potencialitats. El Tema generador és el conjunt de potencialitats amb major capacitat transformadora, és a dir, força per a subvertir els conflictes del sistema i alhora per enaltir la resta de potencialitats.

Conflictes per conflictes (CXC) i Conflictes per Potencialitats (CXP)

- Com a conflictes més incidents sobre els altres conflictes en destaquen 5: Cultura del consum sense limitacions (4)⁷, Manca d'implicació/compromís real de les administracions vers el desenvolupament sostenible (7), Procés d'acceleració de la vida (8), Progrés = creixement econòmic sostingut (14), Consum insostenible (16).
- D'aquests, 3 repeteixen com a conflictes més malbaratadors de les potencialitats: Cultura del consum sense limitacions (4)⁸, Manca d'implicació/compromís real de les administracions vers el desenvolupament sostenible (7), Procés d'acceleració de la vida (8). Actuen també com a factors de major fre de potencialitats: la Desvinculació de la natura (4), la Dependència econòmica del turisme (10) i Dependència econòmica de la construcció (11).
- El subsistema decisor comença a dibuixar-se a partir dels 3 conflictes que operen amb força tan cap a la resta de conflictes, com cap a les potencialitats.
- Com a conflictes més empitjorats per la resta de conflictes apareixen: A nivell cultural en la Desvinculació de la natura (4) i reforçant el Consum sense limitacions (5). Ambientalment en la qualitat del territori generant la Banalització d'espais/creació de "no llocs; (18).
- Com a potencialitats més degradades pels conflictes hi ha: El patrimoni arquitectònic i urbanístic tradicional en un model d'ocupació del territori sostenible (13), El manteniment d'una qualitat ambiental d'una part important del territori (16), la Diversitat dels sectors productius de l'economia(9) L'espai rural amb condicions per a un model socio-econòmic sostenible (8) i La Diversitat de l'entorn com a potencialitat econòmica (12).
- Destaca com a fortalesa, és a dir Potencialitat menys frenada pels conflictes l' Augment de la difusió en els mitjans de comunicació dels problemes mediambientals (17), senyal que la qualitat ambiental és visualitzada ja com un element important de la preservació del benestar en un sentit holístic.

Potencialitats per potencialitats (PXP) i Potencialitats per Conflictes (PXC)

- Com a potencialitats amb major capacitat de reforçar la resta de potencialitats hi ha: Bon nivell de vida; Ciutats petites i qualitat ambiental general (2), una Capital potent però de mida humana (3), el Gran nombre de iniciatives i moviments locals (6), la Diversitat d'entorn com a potencialitat econòmica (12), la Diversitat ambiental (14) i el Manteniment de la qualitat ambiental d'una part important del territori (16).
- Les potencialitats més transformadores dels conflictes es poden agregar en el progrés de la cultura ambiental en general, definida per diversos fenòmens: Opinió pública respecte les organitzacions ecologistes (4), Sensibilització de la societat civil elevada (5), Sensibilització i predisposició dels mitjans de comunicació a tractar les qüestions mediambientals (7), Varietat d'iniciatives i moviments locals (6), i Tendència a la professionalització en el camp de la sostenibilitat (10).
- Com a potencialitats més reforçades pel conjunt de potencialitats trobem d'una banda el que anomenàvem cultura ambiental -Millora de l'opinió pública vers les entitats ecologistes (4), Societat civil força sensibilitzada (5), Gran nombre d'iniciatives i moviments locals (6)- i la qualitat ambiental de territori també en la dimensió econòmica d'aquesta potencialitat -Espai rural amb condicions per a un model socioeconòmic sostenible (8), Diversitat d'entorn com a potencialitat econòmica (12) i Diversitat ambiental (14)-.
- Com a conflictes més transformats per les potencialitats aflora la Desvinculació cultural de la natura (5).

⁷ Entre parèntesi: número del fenomen.

⁸ Entre parèntesi: número del fenomen.

- Com a conflictes més resistents a les potencialitats: Cultura del consumisme sense limitacions (4), Manca d'equilibri i centrament de les persones (6) i Jornades laborals massa llargues (12)

Subsistema Decisor

Com a síntesi podríem dir que el subsistema decisor de les Comarques Gironines és:

- Les CCGG pateixen una crisi de governabilitat del desenvolupament sostenible, que s'expressa en una falta de compromís/implicació real de l'administració, degut a la retroalimentació negativa d'arquetips culturals associats al sistema econòmic i de satisfacció de necessitats. Les creences modernes que, d'una banda, el creixement econòmic sostingut és el mitjà per generar benestar i, de l'altra, que la felicitat i la llibertat són fruit del consum sense limitacions, amb la immediatesa com a dimensió temporal de realització, comporten que l'administració s'auto-inhibeixi en l'execució de polítiques per a una sostenibilitat de la qualitat de vida perdurable.
- És doncs el que entenem per felicitat el que limita la transformació de les alertes que ens llança la realitat global i local en oportunitats. La crisi de valors de tal canvi de paradigma és capil·lar a tot allò que interpretem com a millora o perjudici. És una revisió profunda del nostre *modus vivendi* en la dimensió material i de l'essència de l'ésser humà en un sentit espiritual. I tal com assenyalen els conflictes 8.- Acceleració de la vida, 12.- Jornades laborals massa llargues i 6.- Manca d'equilibri i centrament de les persones, no tenim ni el temps ni les condicions per a sospenar l'efectivitat dels factors que formen el subsistema decisor i la seva finalitat preliminar, que és proporcionar benestar.

El subsistema decisor pot ser per tant un arquetip cultural de felicitat basat en el consum de béns i serveis, que alimenta la visió que el progrés és igual a creixement econòmic sostingut, i reforçant una inhibició de les institucions en polítiques de desenvolupament sostenible.

Seria desitjable introduir nous elements a aquesta diagnosi⁹, com l'impacte de la dictadura franquista o els efectes culturals de la religió. Comprendre millor com opera i en que sè sosté el sistema complex que conformen les CCGG pot ser un pas fonamental per a la identificació compartida del tema generador que porti la regió a un nou paradigma de desenvolupament. Tal com les ONG fan en el seus projectes de cooperació cal anar a les causes-arrel culturals, socials, etc. de la manca de benestar, en un sentit holístic i humanista, per emprendre el camí cap a la seva resolució.

⁹ Val a dir que en el cas de les CCGG són factors clau a afegir al subsistema-decisor el preu de l'habitatge, el grau d'endeutament de les llars i jornades laborals excessives (manca de conciliació familiar i laboral). Aquestes tres fenòmens formen sistema que, malgrat no s'ha manifestat en les matrius, té un paper d'encapsul·lament vital en l'acceleració i el consum. Els enormes esforços que han de fer les famílies per costejar l'habitatge suposen un desgast de la qualitat de vida personal que es compensa mitjançant el consum accelerat.