

CAPÍTOL 4. FENÒMENS SOCIOCULTURALS



En aquest capítol volem parlar de les persones des del punt de vista del desenvolupament personal i social, però també plantejant alguns aspectes de l'impacte d'aquest desenvolupament, sobretot en forma de consums de materials i de producció de residus.

Les ciutats i els pobles d'avui amaguen la relació entre els sistemes naturals i els sistemes socials: recollim la brossa que generen les famílies; fem anar les aigües residuals que generem per tubs soterrats i les netegem a les depuradores; obrim una aixeta i flueix aquest líquid vital; accionem la cisterna del vàter i els nostres fluids corporals desapareixen de les nostres cases... On van? Qui ho tracta? Quant consumim? Quanta brossa produïm? Com la tractem? Se'n podria generar menys? Es podria aprofitar més? D'on ens arriba l'aigua que utilitzem?...

Són preguntes que no ens preocupen. Som en un país desenvolupat. Ara cal separar la brossa perquè pugui ser reciclada, i gran part d'aquests costos hipotequen una proporció important de les finances municipals: despeses en contenidors, sistemes de recollida, deixalleries,... El que ara ens costa abans ens beneficiava... El vell drapaire va desaparèixer eliminat per la selecció social que promouen les empreses que tracten aquests materials. Existeix alguna deixalleria que generi beneficis? No estarem fent quelcom malament? En els països en desenvolupament els residus són font d'economia social; en el nostre, excepte rares excepcions, la major part dels residus són gestionats per les gran empreses de serveis.

Per a conèixer aquesta relació societat-entorn cal educar i educar-nos, alfabetitzar-nos ambientalment. En aquest capítol em volgut tractar els tres elements bàsics del benestar social: l'educació, la sanitat i la seguretat. I també extreure una mosta del nostre teixit social i veure com ens organitzem en aquest territori per treballar en els desequilibris globals: els ambientals i els socials. I, en aquest aspecte, cal dir que la societat civil de les CCGG és bastant activa.

Iniciem el capítol tractant el tema de la persona i la felicitat amb una pregunta que no és gens retòrica.

4.1. DESENVOLUPAMENT ECONÒMIC ÉS EQUIVALENT A FELICITAT PERSONAL?

El desenvolupament humà tal com plantegen les ideologies socialdemòcrates va molt lligat al desenvolupament econòmic i a l'existència d'un aparell institucional que fa que els guanys que genera aquest desenvolupament es distribueixin pels diversos sectors socials (i a alguns més que a d'altres, com tots sabem).

Les noves reflexions socioecològiques plantegen que amb l'economia no hi ha prou i que hi ha serveis socials i serveis ambientals que ni el mercat ni les institucions públiques són capaços de generar; i que els danys socials i ambientals que genera el model de desenvolupament atempten directament contra la felicitat de les persones i els estils de vida saludables.

En aquest apartat volem plantejar alguns índexs que intenten anar més enllà de la comptabilitat econòmica i contemples d'altres elements que fan que les persones gaudim d'una vida millor, fet que no depèn exclusivament dels diners que tinguem a la nostre compte bancari.

La felicitat per càpita és un bon índex de mesura del desenvolupament social?

En una entrevista a TV3, vaig poder escoltar a l'advocat Sr.Garrigues Walker (el qual havia intentat crear un partit lliberal espanyol durant la transició) manifestant que la mesura de l'índex de felicitat per càpita hauria de ser més important que el producte interior brut; i deia que tothom hauria de fer l'exercici de mesurar el seu grau de felicitat i valorar-lo de l'1 al 10 i, si aquest valor no superava el cinc, caldria replantejar-se el model de vida.

Com el déu de l'economia mana (o la deessa, per no entrar en debat de gènere), la viabilitat d'una inversió es mesura segons el grau de rendibilitat que genera. Si fem cas al senyor Sr.Garrigues Walker ("conservador"), hauríem d'afegir també l'anàlisi de la quantitat de felicitat que produeix. Segons aquest nou índex, ens podria canviar l'ordre de valors de les inversions i qüestionar-nos si tot el que ens fa anar més ràpid, que genera més mobilitat i estrès, que destrueix més paisatge, que ens fa ser menys solidaris i més individualistes; en fi, els valors que mouen el que alguns entenen per progrés, ens fan també ser més feliços...

Josep Antequera

L'Índex de Desenvolupament Humà (IDH)

Sense tenir en compte variables ambientals, aquest índex calculat per Nacions Unides any rere any vol anar més enllà del que ens diu el PIB [5.1.]. La Wikipedia⁵⁷ ens diu sobre l'IDH que, històricament, el nivell de desenvolupament s'havia avaluat tenint en compte únicament un sol criteri, que podia ser de tipus econòmic (com per exemple el nivell de renda i el PIB), de tipus educacional (com ara l'alfabetització) o bé avaluar variables de salut (cas de l'esperança de vida, taxes de natalitat i de mortalitat, entre d'altres).

L'IDH, en canvi, s'obté a partir del càlcul ponderat dels tres indicadors següents corresponents a les tres variables abans esmentades (economia, educació, salut):

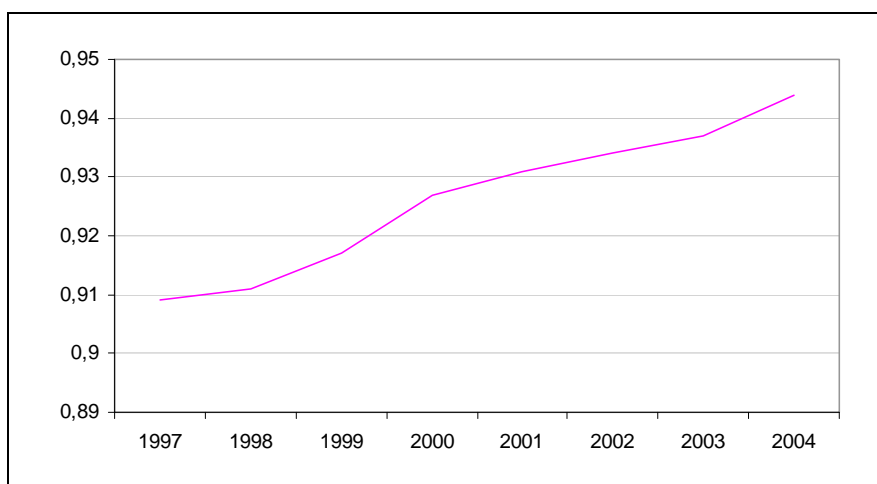
- La durada i la qualitat de vida, que s'obté a partir de l'esperança de vida al néixer.
- El nivell d'instrucció i educació, mesurat a partir de la taxa d'alfabetització d'adults i del nivell d'estudis de la població (educació primària, educació secundària i estudis superiors).
- El nivell de vida, d'acord amb les dades del PIB per càpita (mesurat en dòlars dels EUA).

⁵⁷ Enciclopèdia lliure via web de contingut obert en diferents llengües

Cal dir que l'estudi del 2006 posa en primer llocs del planeta a Noruega, Islàndia, Àustria, Irlanda, Suècia, Canadà, Japó i Estats Units. Entre el 16 i el 19 trobem França, Itàlia, el Regne Unit i Espanya. I, en les darreres posicions, Guinea Bissau, Burkina Faso, Mali, Serra Lleona i Níger. Brasil i Colòmbia es troben en els llocs 69 i 70 respectivament.

Com podem veure, en comparació amb l'índex anterior (HPI), el desenvolupament humà genera costos ambientals importants.

Fig.4.1.2. Índex de desenvolupament humà a Catalunya



Font: IDESCAT

No podem mostrar l'IDH per a les CCGG, però suposem que no pot variar massa del català, que va pujant any rere any, situant-nos l'any 2004 en el lloc 15 de la classificació. Sabem que la Càtedra UNESCO de Desenvolupament Humà Sostenible de la UdG està en procés d'elaboració del càlcul i esperem que en posteriors edicions d'aquest informe ja estigui disponible.

El Happy Planet Índex (Índex Planeta Feliç)

La NEF (Fundació Nova Economia de Londres), juntament amb l'ONG Amics de la Terra han popularitzat un índex que anomenen "Índex Planeta Feliç" (HPI) que relaciona l'impacte ambiental amb el benestar social i la satisfacció personal. O sigui, l'eficiència en la generació de felicitat.

Aquest índex el componen tres variables bàsiques:

$$\text{Índex del Planeta Feliç} = (\text{Satisfacció de viure} * \text{Esperança de vida}) / \text{Petjada ecològica}^{58}$$

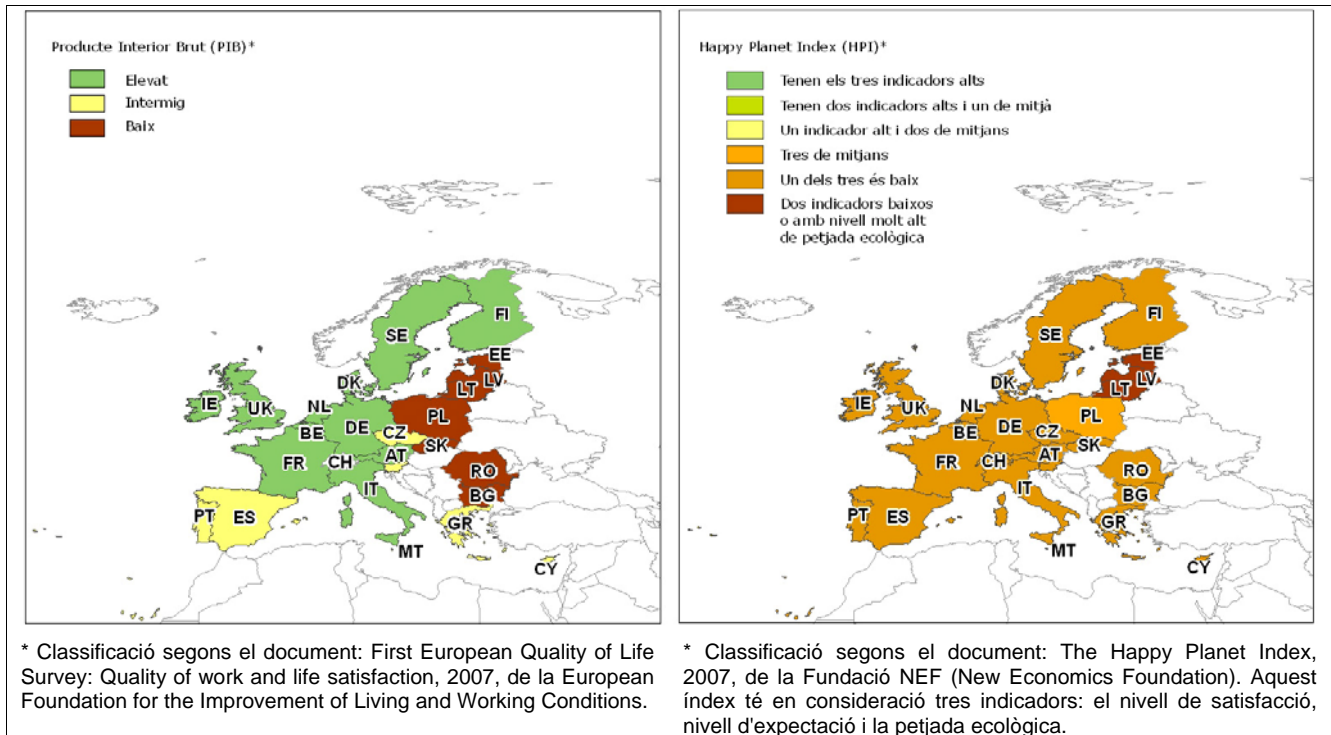
D'aquest informe ens aporta informació molt interessants, com per exemple que per un mateix grau de benestar els alemanys tenen la petjada ecològica molt menor que els nord-americans; que els russos, amb la mateixa petjada ecològica que els japonesos, tenen una esperança de vida més curta i que Amèrica Central és la regió del món amb la mitjana dels tres índexs més elevada, fet que ens pot fer veure que la felicitat i la salut no necessàriament van associades a un gran consum de recursos.

La referència més propera a nosaltres és la de l'Estat Espanyol, amb un índex de 43, per sota de països europeus com Itàlia, Àustria i Islàndia que el tenen de 48. D'altra banda, aquests països estan per sota de Tunísia, per exemple, que el té de 58 o de països llatins com Colòmbia i Vanuatu (amb l'índex més elevat de tots) amb un índex de 67 i 68 respectivament. En contrast, els grans consumidors mundials, Estat Units, el

⁵⁸ La petjada ecològica és un índex que analitza quin es el territori que requerim cadascun de nosaltres per satisfer les nostres necessitats vitals. Es mesura en hectàrees per càpita. Molts països en desenvolupament estan per sota de les 2 Ha per càpita, mentre que els més desenvolupats, com els Estats Units, superen les 6 hectàrees. Si dividim el territori productiu del planeta ens pertocuen unes 2Ha per persona.

tenen de 28. Els països desenvolupats tendim a relacionar el nostre grau de benestar a un alt nivell de consum i, per aquesta causa, els nostres índexs són més baixos.

Fig. 4.1.1. Dues visions d'Europa: el PIB i l'HPI



Amb la lectura del document se'ns planteja la següent qüestió: què ens cal canviar perquè el nostre benestar social sigui compatible amb el manteniment d'un patrimoni natural de qualitat i alhora reduir la nostra petjada ecològica? Ser o tenir, aquesta és la qüestió...

El sentiment de seguretat: entre la realitat i la percepció personal

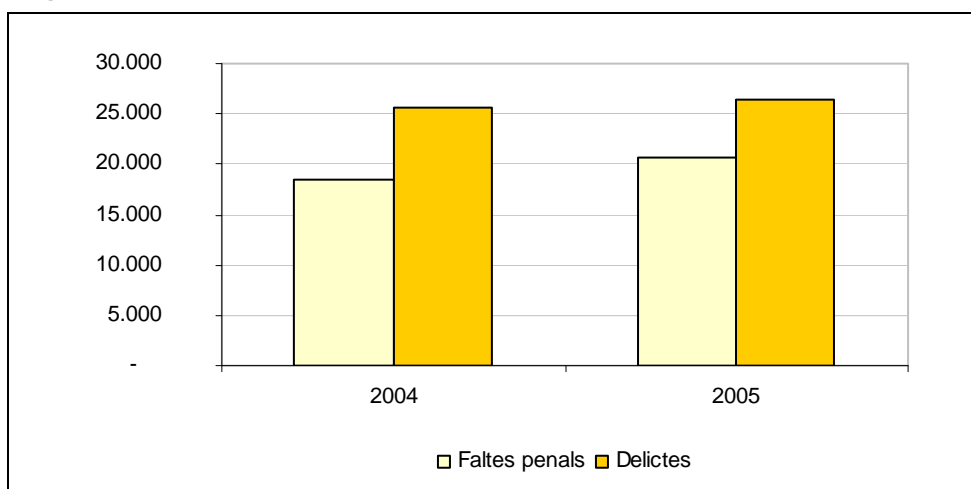
El controvertit tema de la seguretat es planteja en aquest apartat perquè la sensació de inseguretat i la por que ens genera limita la nostra capacitat de ser feliços.

La seguretat personal és una relació entre el que succeeix a les nostres vides i la percepció de la realitat: el que sentim a les notícies, el que ens diuen els coneguts i el que nosaltres podem percebre, en general. O sigui que, en el fons, és un constructe propi a partir de les dades conegudes i les percebudes, del que ens passa a nosaltres i de la idea que tenim del que succeeix al nostre entorn.

A les Comarques Gironines darrerament existeix un cert alarmisme social sobre els furtus als habitatges. És cert que el model territorial gironí, amb un grau d'urbanització d'una dispersió territorial notable, dificulta que els cossos policials puguin garantir la seguretat en aquests espais. D'altra banda, a les policies locals se'ls fa difícil generar una vigilància estreta en termes municipals amplis i amb poca població. A més, moltes vegades estem parlant de dotacions policials baixes com a conseqüència dels pocs recursos de les administracions municipals.

A partir de les poques dades desagregades de què disposem per comarques, podem veure com el nombre de faltes penals i delictes s'han incrementat entre els anys 2004 i 2005 (2000 i 800 nous casos respectivament). L'índex de resolució d'aquest casos ha passat del 39% l'any 2004 al 40% l'any 2005.

Fig. 4.1.3. Faltes penals i delictes a les Comarques Gironines

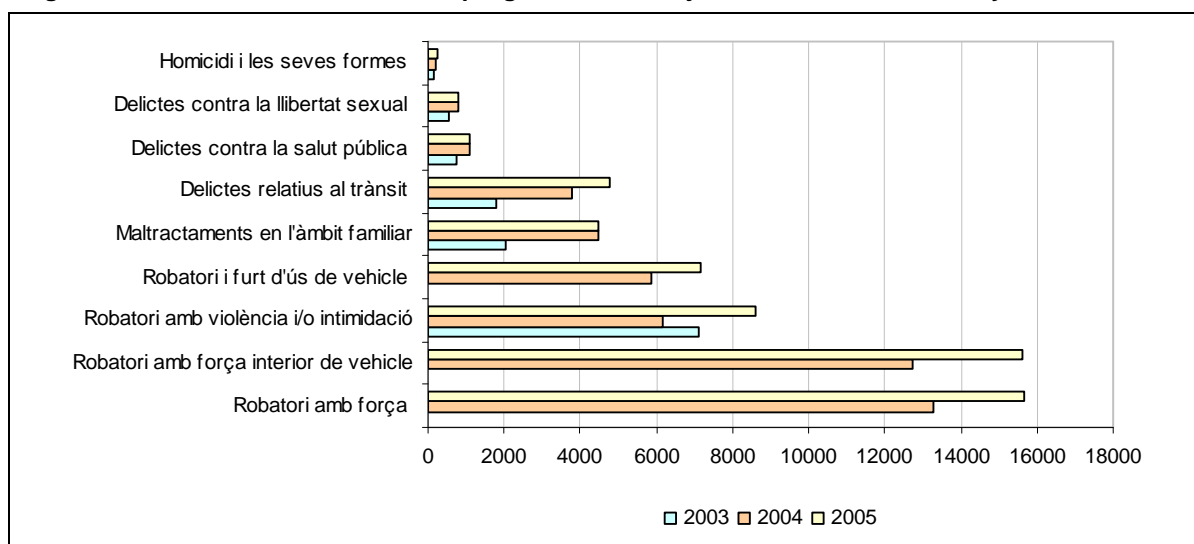


Font: Elaboració pròpia a partir del Balanç Estadístic dels fets delinqüencials any 2004 i 2005. Mossos d'Esquadra.

Si ens fixem en les dades generals de Catalunya, ens adonem que existeix una tendència creixent en el nombre d'actes delictius. Cal dir que les classificacions en la tipologia dels robatoris han variat en alguns detalls de l'any 2003 al 2004. Les dades de l'any 2003 consideraven separatament els robatoris amb violència i intimidació a la via pública i els robatoris a l'interior de l'habitatge. Per tal de poder fer una comparació entre els anys 2003, 2004 i 2005, aquestes dues tipologies de robatoris els hem afegit junts a la categoria de robatoris amb violència i intimidació. Per aquest motiu les xifres d'aquesta categoria durant l'any 2003 són tan elevades.

De totes maneres, és notable l'increment que es produeix. Si sumem les categories de delictes existents ens trobem amb un augment de 10.000 casos totals des de l'any 2004 al 2005 a Catalunya.

Fig. 4.1.3. Evolució dels fets delictius que generen una major alarma social a Catalunya



Font: Elaboració pròpia a partir del Balanç Estadístic dels fets delinqüencials any 2003, 2004 i 2005. Mossos d'esquadra.

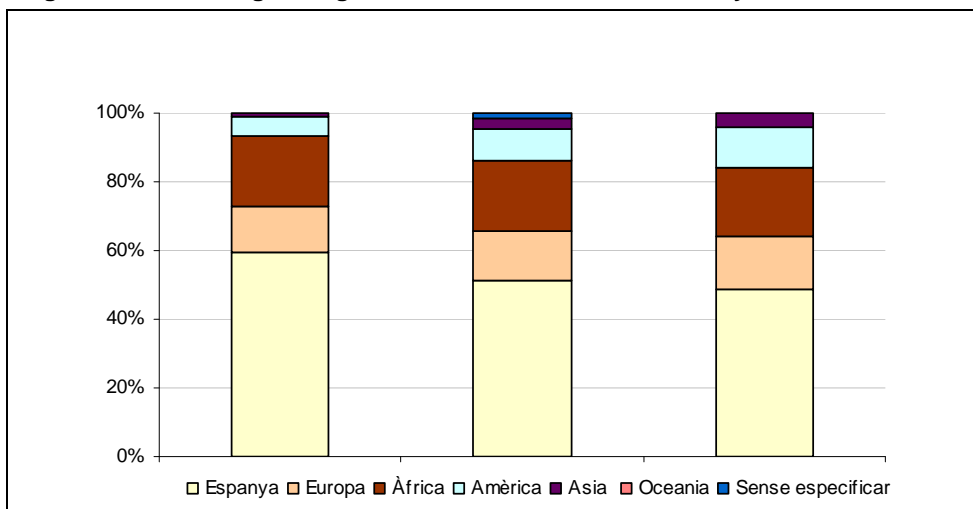
Cal dir que l'índex de resolució general de tots aquests delictes és elevat (entre el 90% i el 100%), a excepció de les diverses categories de robatoris. En aquest cas la resolució es fa efectiva en poc menys del 30% dels casos. Únicament en els furts de vehicles es resolen aproximadament la meitat dels casos denunciats.

La nacionalitat dels detinguts pels mossos d'esquadra

El nombre de detencions de persones en relació als delictes va variant amb els anys a tot Catalunya, passant de 19.376 detencions l'any 2003, a 15.266 l'any 2004 i 18.841 l'any 2005.

Si analitzem les nacionalitats d'aquestes persones, diferenciant els de l'Estat Espanyol de la resta d'Europeus, podem veure que els detinguts espanyols són quasi el 60% l'any 2003 i es redueixen al 49% l'any 2005. Els europeus representen del 13 al 15% i els detinguts procedents del continent Africà es mantenen en un 20% durant els tres anys. En canvi, els detinguts procedents d'Amèrica, passen del 5% l'any 2003 a l'11% l'any 2005, i els asiàtics, de l'1% al 4%.

Fig.4.1.4. % de detinguts segons la seva nacionalitat a Catalunya.



Font: Elaboració pròpia a partir del Balanç Estadístic dels fets delinqüencials any 2003, 2004 i 2005. Mossos d'esquadra.

Les Comarques Gironines superen tres vegades la mitjana catalana de delictes per mil habitants

El nombre de delictes per cada mil habitants en el país s'ha incrementat en els darrers anys: de 21,08 delictes per cada 1000 habitants l'any 2004, als 29,58 l'any 2005.

Taula 4.1.1. Nombre de delictes per mil habitants, Catalunya i Comarques Gironines

	Catalunya ⁵⁹	Comarques Gironines
2004	21,08	70,58
2005	29,58	72,38

Font: Elaboració pròpia a partir del Balanç Estadístic dels fets delinqüencials any 2003, 2004 i 2005, Mossos d'esquadra.

S'observa en aquest quadre la diferència en el nombre de delictes per mil habitants a les Comarques Gironines, que arriben a triplicar la mitjana catalana, i que passen dels 70,5 delictes per mil habitants l'any 2004 als 72,3 l'any 2005.

Caldrien estudis més acurats per esbrinar les causes d'aquesta diferència aparent. Amb aquest informe només preteníem treure a la llum les dades extretes dels informes dels propis mossos d'esquadra, desagregades per a les Comarques Gironines, i les xifres, no cal dir-ho, ens han sorprès.

⁵⁹ En el cas de Catalunya, s'han tingut en compte tots els delictes produïts, tant en territori on existeix desplegament de Mossos d'Esquadra, com als que no (Terres de l'Ebre, Camp de Tarragona i zona sud de la Regió Metropolitana de Barcelona).

4.2. L'EDUCACIÓ A LES COMARQUES GIRONINES

“Educar ha de ser una invitació a inventar noves maneres de fer que produeixin una inversió de valors en la qual el desig de benestar material sigui substituït pel de més dignitat personal, cultural i moral. Una invitació a substituir la quantitat d'experiències per la qualitat de les relacions. A abandonar l'excés i el desig il·limitat per una serena sobrietat en les formes de vida.”

Salvador Cardús; “El desconcert de l'educació”; La campana 2000

“¿Pueden ser nuestras escuelas de otra manera a como lo son? Si no pueden serlo, es que hemos llegado al final de la historia de la creación humana y a la más alta plenitud posible. Como esto no es verosímil, si van a seguir siendo como son, es porque hemos perdido la capacidad de imaginarlas de otra forma. A veces no hay que imaginar siquiera para encontrar como cambiar. Basta ojear la historia o, simplemente, mirar a nuestro alrededor.”

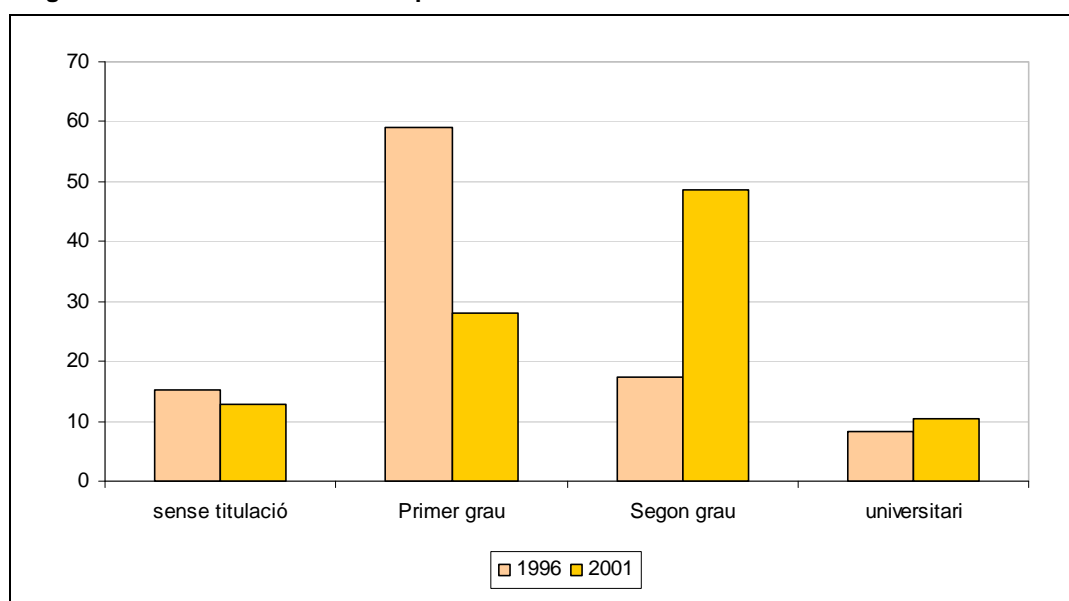
J.Gimeno Sacristán. “El alumno como invención”; Morata 2003.

La formació de la població

El grau d'educació de la població és quelcom important per constituir una societat capacitada que pugui assumir els reptes que aquests temps ens imposen. Creiem que les condicions de vida actuals requereixen una estructura formativa potent a tots els nivells, especialment per fer front als reptes que l'avenç tecnològic i els fenòmens migratoris ens imposen.

En aquest apartat fem un anàlisi parcial de l'estructura educativa de les CCGG. Esperem que l'aparició de noves dades ens permetin en els propers informes dibuixar el panorama de manera més completa.

Fig. 4.2.1. Nivell de formació de la població a les CCGG



Font: Elaboració pròpia a partir de les dades de l'IDESCAT

Com podem veure al gràfic, sembla que a les Comarques Gironines l'evolució de l'educació és positiva. En aquest apartat presentem un dibuix endarrerit (1996-2001), ja que no hem pogut disposar de dades més actualitzades, però presenta una evolució positiva en el temps. La població amb estudis superiors l'any 2001 girava a l'entorn del 10% (respecte al total de la població).

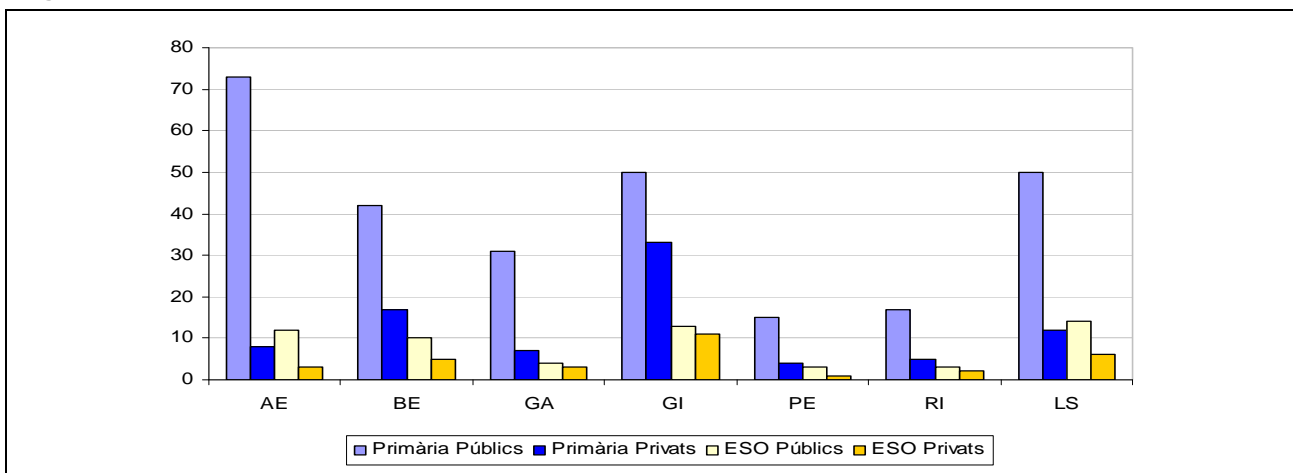
L'Educació Primària i Secundària

Per poder començar a descriure l'estat actual de la situació educativa en les comarques gironines, caldria definir alguns aspectes inicials:

- Existeixen tres tipologies de centres educatius (privats, concertats i públics); però totes les dades obtingudes fan únicament dues classificacions (privats i públics) i inclouen els concertats dins els privats.
- La realitat de cada comarca influeix en la tipologia de centres i les estructures d'aquests. Les comarques amb zones turístiques tenen més centres de tres línies, mentre que en les comarques d'interior s'ubiquen més escoles rurals.
- La tipologia d'alumnat varia segons la comarca. Les poblacions costaneres tendeixen a tenir més alumnes d'incorporació tardana que les poblacions d'interior.

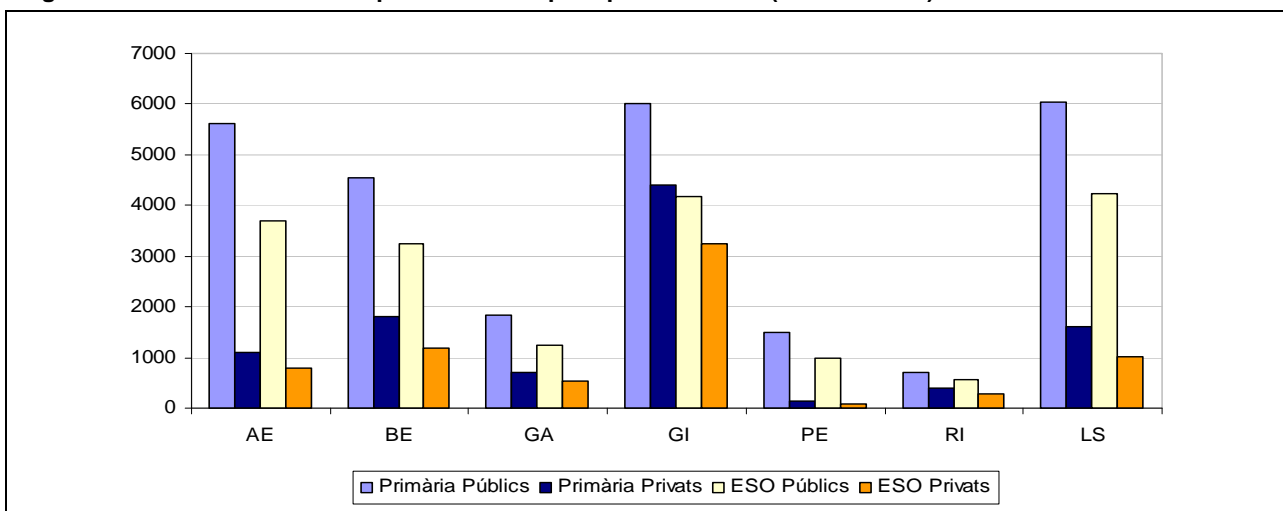
Partint d'aquestes premisses, podríem començar assenyalant que la diversitat de centres que coexisteixen dins les Comarques Gironines fa que no es puguin prendre les dades obtingudes com a objectives.

Fig. 4.2.2. Tipus de centre d'educació primària i ESO (Curs 2005-06)



Font: Departament d'Educació i Universitats. Servei d'Estadística, Informació i Documentació. Estadística de l'Educació

Fig. 4.2.3. Alumnes d'educació primària i ESO per tipus de centre (Curs 2005-06)



Font: Departament d'Educació i Universitats. Servei d'Estadística, Informació i Documentació. Estadística de l'Educació.

Les gràfiques d'alumnes evidencien alguns temes que poden suggerir diferents preguntes, deixant una porta oberta a la reflexió individual:

- Què passa a la comarca del Gironès? En aquesta comarca s'observa que hi ha poca diferència entre alumnat que va als centres públics i a centres privats. Aquí podríem fer uns quants suggeriments: hi ha més diferències socials entre la població de la zona? Aquest fet està relacionat amb el poder adquisitiu de la massa social? Es confon centre públic amb poca qualitat per manca de recursos? La immigració afecta les decisions de les famílies a l'hora de portar els seus fills/filles a un centre públic o privat? És tradició tenir molts centres privats sobretot a la capital?
- El Ripollès s'observa un fenomen similar al del Gironès: s'hi presenten les mateixes condicions abans esmentades?
- Per què hi ha tan pocs centres privats a la comarca del Pla de l'Estany? Existeix algun pla educatiu dins la comarca?
- En comarques costaneres com el Baix Empordà i l'Alt Empordà es nota l'efecte de l'immigració en la tria dels centres públics i privats? Les classes estan massificades a causa de la incorporació tardana dels alumnes tant als centres públics com privats? Passa el mateix entre els centres públics i els privats?

Segurament podrien sortir moltes més preguntes o reflexions davant aquestes dades. L'educació és un camí a través del temps que es va modificant i transformant a mesura que la societat també ho fa. Si volem una educació per a tothom, amb les mateixes condicions, valdria la pena col·laborar tots junts (els professionals de l'educació, els pares i mares, les institucions, la societat...) a crear una comunitat educativa on es fomentessin termes de sostenibilitat, solidaritat i democràcia on tinguem tots junts, com a societat, les mateixes oportunitats i drets en l'educació del nostre país.

Fracàs Escolar

L'educació ha de respondre a estudis qualitius i no quantitius i no es pot caure en el parany de comparar resultats de centres totalment diferents entre ells.

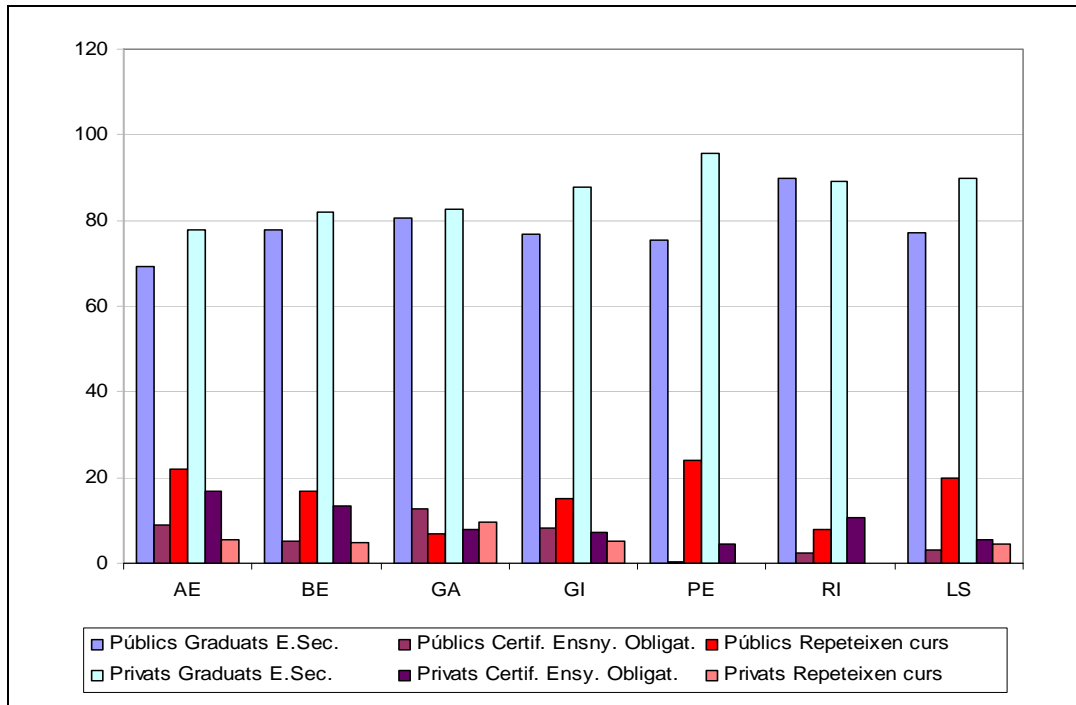
Es parla de fracàs escolar i aquest s'entén en base a uns resultats de continguts acadèmics, els quals s'obtenen per un conjunt d'alumnes que responen a un sol atribut comú: l'edat. Per començar a fer trontollar la idea que es té del fracàs escolar, s'assenyalen diferents causes que deixen al descobert la visió errònia de la qual es parteix quan es tendeix a comparar.

Iniciant el discurs amb el mot "metodologia", es pot assenyalar que resulta impensable creure que en escoles rurals es treballa d'igual manera que en escoles de tres línies, bàsicament perquè resulta impossible. Per aquest motiu, si s'arribés a la conclusió que els resultats obtinguts dels alumnes d'escoles rurals són millors, caldria estudiar les causes. En aquest cas es podria assenyalar com a possibles factors un seguit de condicions que caracteritzen les escoles rurals: atenció més individualitzada, metodologia més activa i tracte més proper amb les famílies.

Un altre fet rellevant, són les relacions humanes que s'estableixen dins un mateix centre. Els resultats obtinguts entre els diferents anys poden variar depenent de les persones que treballen conjuntament, de les famílies o dels alumnes. En temes educatius no existeixen fórmules màgiques, per tant la complicitat entre professionals i famílies pot repercutir directament en els infants i adolescents. Aquest fet queda evidenciat en els resultats dels escolars.

D'altra banda, cal fer menció a l'heterogeneïtat: quan més gran sigui la diversitat d'alumnat més heterogènia serà la vida de l'aula. Aquesta circumstància evidencia una major complicació alhora d'afavorir resultats homogenis.

Fig. 4.2.4. Avaluació d'Educació secundària en centre públics i privats (Curs 2005-06)



Font: Departament d'Educació i Universitats. Servei d'Estadística, Informació i Documentació. Estadística de l'Educació.

Analitzant les dades d'obtenció de certificats al finalitzar l'ensenyament secundari, veiem en els centres privats que hi ha un percentatge més elevat d'alumnes que obtenen el certificat de secundària i que és menor en aquests centres les repeticions de cursos. En el total dels centres privats, un 5,3% d'alumnes repeteixen curs i en els públics ho fan el 17,6%. Igualment, els alumnes que aconseguen el Graduat Escolar de Secundària són un 85,82% del total en les escoles privades, per un 76,2% en les públiques.

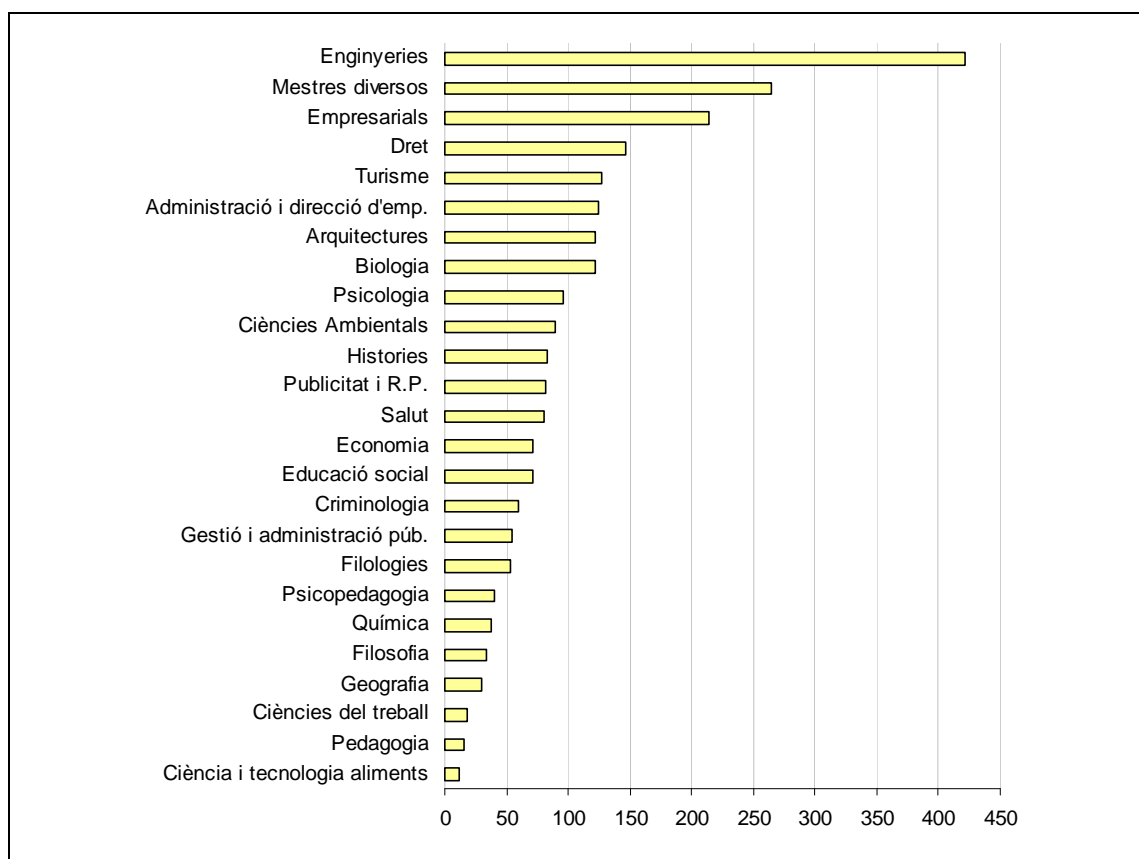
L'accés als recursos no és comparable entre centres i tipologia d'alumnat. Davant de la creixent desigualtat social, no és estrany que unes classes socials puguin dedicar més temps i millors inversions en temes educatius que d'altres. Si es tenen a l'abast les eines adients, possiblement s'afavorirà un millor resultat, independentment de la professionalitat del centre al qual s'assisteixi.

Tot i la dificultat de fer comparacions, aquestes haurien de servir per afavorir una millora en temes educatius, atenent a la realitat de cada comarca, municipi i centre. Cal potenciar un intercanvi d'experiències, esquivant la idea de competitivitat entre centres que es tendeix a afavorir. Contràriament, caldria treballar conjuntament en la igualtat de condicions entre centres.

L'Educació Superior

A les CCGG existeix la Universitat de Girona (UdG) com a centre bàsic d'educació superior. Això suposa un important recurs territorial, ja que degut a la seva existència, les comarques poden gaudir d'una estructura formativa i de recerca capaç de generar una formació a mida en funció dels requeriments de la població i de les necessitats del territori.

Fig.4.2.5. Matriculació d'alumnes a la Universitat de Girona de primer i segon cycle (curs 2006 -07)



Font: Elaboració pròpia a partir de les dades del Punt Diari (3/2/2007)

Les dimensions de l'UdG li permeten generar estructures interdisciplinàries (instituts i càtedres diverses) que puguin cobrir les necessitats i els requeriments formatius dels estudiants de diverses disciplines, encara que a vegades el nombre d'alumnes per carrera sigui massa reduït.

Els fenòmens socials d'avui requereixen trencar les barreres que separen els departaments universitaris, les disciplines i les ciències, ja que molts d'aquests problemes demanen coneixements transdisciplinars per ser resolts. Les estructures universitàries excessivament grans tenen dificultats per adaptar-se a aquestes noves exigències. Per això cal esperar que les dimensions de l'UdG i el seu nivell abastable de percepció territorial la converteixin en l'eina clau per poder afrontar els reptes formatius de les CCGG ara i en el futur.

Possibles reflexions actuals

Aquest apartat parteix del títol d'un llibre de Salvador Cardús: *El desconcert de l'educació*. Prenent com a idea principal aquesta frase, s'elaboren possibles visions a ser debatudes i, si més no, qüestionades.

Veritablement la societat es troba en un punt massa dispers per fer-li front, de manera individual, des de diferents estaments. Fora bo assenyalar que el futur són les "Comunitats d'Aprenentatge" o els "Plans d'Entorn". Aquestes iniciatives sorgeixen com a quelcom enriquidor que tendeixen a defensar una altra visió educativa, és a dir, traspassen les barreres que aïllen els centres educatius de la resta del món.

S'han d'enfilat masses agulles per a poder crear una veritable xarxa educativa i aquesta realitat espanta i alhora es percep com a quelcom "irreal", que fa renéixer un esperit de lluita vers la paraula responsabilitat. La societat actual tendeix a l'individualisme i la competitivitat i aquesta realitat queda palesa dins el món de l'educació. En comptes de treballar conjuntament, s'opta per perfilar i marcar les possibles diferències que

caracteritzen a cada col·lectiu. A partir d'aquí es produeix una lluita constant entre els diferents agents educatius que porta a una situació desconcertant.

Al voltant de la paraula desconcert és probable topar amb mots que l'omplim de significat. Per exemple, els mas-media, els quals masses vegades tergiversen la realitat i empen la informació per accentuar possibles conflictes. Tota realitat s'ha de veure des d'un prisma i actualment no existeix espai per la reflexió, no hi ha temps per això. Per tant, es copsa només la primera impressió i no es qüestiona si aquesta pot ser fruit d'una manipulació ideològica o d'interessos polítics i econòmics.

Mancances i problemàtiques en l'ensenyament

- **Sisena hora.** L'aplicació d'aquesta norma ha generat un gran rebombori "box populi" i l'enfrontament entre diferents col·lectius però un diàleg productiu inexistent. Resultat: disbauxa.
- **Falta de mestres.** Enfront la falta de mestres generada per la sisena hora, la solució emprada ha estat treure de l'atur a les persones amb alguna llicenciatura. Al voltant d'aquesta decisió sorgeixen moltes incògnites:
 - Serà que tot i no tenir els recursos ni les eines pedagògiques pertinents, un títol permet exercir una tasca per la qual no s'està preparat?
 - Com s'ha de sentir el col·lectiu docent implicat i motivat cap a la seva tasca, si visualitza que qualsevol persona llicenciada pot fer la seva feina?
 - Per què es parla de formació continuada?
 - Com cal enfocar la vocació si aquesta queda reduïda a posseir un títol de llicenciat en arquitectura, arqueologia o química?
 - No exercirien millor com a docents (a falta de professionals d'aquest col·lectiu) els diplomats en educació social? O és que una diplomatura no és prou digne?

El resultat de tot plegat és el desconcert del col·lectiu docent. Si en teoria la sisena hora havia de permetre millores en el sistema educatiu: d'on sorgeixen tantes incoherències?

- **Informe Pisa.** Ha generat una gran preocupació. La societat es mostra angoixada i els professionals de l'educació consternats. Les preguntes que ens genera són les següents:
 - S'han extret totes les vessants de l'Informe? S'han analitzat les possibles causes econòmiques? S'han cercat les variables culturals?
 - Veritablement quantitat vol dir qualitat?
 - S'ha cercat si millors resultats equival a millor qualitat de vida?

El resultat: desconcert de la societat. Si en teoria formem part de la Unió Europea: com pot ser que la nostra mainada i adolescència vagi a la cua de tot plegat? Quin futur els espera?

- **Pacte Nacional de l'Educació.** Representa la gran entesa entre diferents categories, l'apropament de les desigualtats i l'equitat. Però...
 - Com pot ser que l'escola pública estigui rebent crítiques i desprestigi?
 - Com pot ser que un conseller tingui la gosadia de dir que l'escola concertada és la que fa tirar endavant el país?
 - En teoria el govern ha d'apostar per la seva escola, la de tothom, no?
 - Per què els diferents sectors se senten tan distants si el Pacte de l'Educació havia de servir per unir?
 - Que potser reproduïm des dels propis estaments educatius les desigualtats socials?

El resultat: desconcert entre centres. Quines diferències existeixen en les matriculacions si en teoria ambdues (pública i concertada) reben diner públic? Per què la concertada s'engloba dins la privada i no com a concertada pròpiament dita?

- **Fracàs escolar.** És tema d'actualitat i preocupació global i totes les mirades estan fixades en el sistema educatiu. Però...
 - Sols l'escola i els instituts eduquen?

- En quina societat vivim? Li hem donat una ullada?
- Quina visió es ven per ser feliç?
- De què serveix estudiar?
- La ciutadania valora la paraula “esforç”?
- Educació es limita a l'etapa escolar?
- S'evoluciona al compàs de la societat?
- Quin futur estem venent?
- Quins valors o creences estem intentant transmetre?

El resultat, finalment, és el desconcert global. És aquí on entra en joc l'educació per la sostenibilitat. En un món més globalitzat cada dia sembla impossible tendir a separatismes cada vegada més alarmants. Potser és aquí on cal incidir, en el terme sostenibilitat, però no com a mot encarat sols a projectes ambientals, sinó també en temes socials.

Un cop analitzades les gràfiques elaborades, estudiades les possibles interpretacions aportades i valorades les realitats existents se'ns formula una qüestió contundent: fracàs escolar o fracàs educatiu?

4.3. LA SALUT DE LES PERSONES

Al 1974, l'informe Lalonde "A New Perspective on the Health of Canadians" va trencar el concepte de la medicina com a única generadora de salut i s'aplicaren per primera vegada polítiques sanitàries orientades a la promoció de la salut i estils de vida saludables. L'informe revelava que la salut de les persones depèn principalment dels estils de vida (43%), la biologia humana (27%), el medi ambient (19%) i en, última instància, l'atenció mèdica i serveis assistencials (11%)⁶⁰.

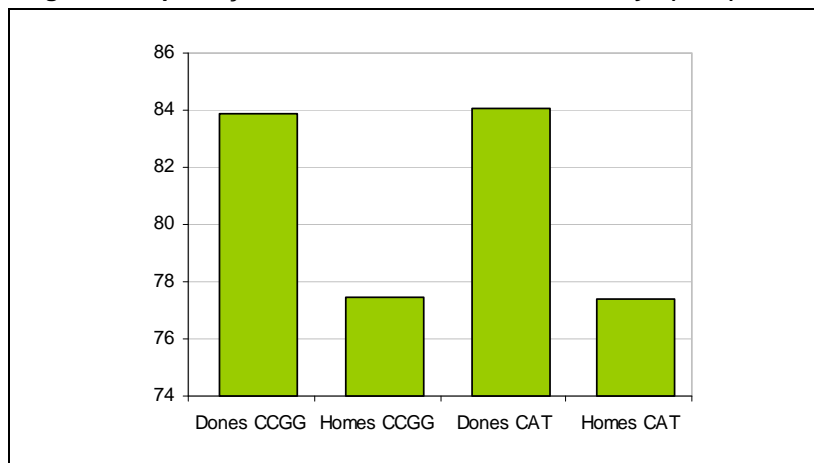
Tot i així, el model sanitari català continua primant la medicina curativa enfront la preventiva. L'any 2006, el pressupost assignat a l'atenció especialitzada i a l'atenció farmacològica representaven el 75% del total.

Un anàlisi breu de la salut gironina

Esperança de vida al néixer

L'esperança de vida al néixer ha seguit creixent a Catalunya en els darrers anys, fet que ens situa en la quarta posició en el rànquing mundial (després del Japó, Hong-Kong i Islàndia) pel que fa a la longevitat de la població⁶¹. L'any 2004, l'esperança de vida assolía els 77,41 anys en els homes i els 84,04 anys per les dones (80,75 anys de mitjana). Les Comarques Gironines segueixen aquesta tendència, amb resultats gairebé idèntics: 83,9 anys en dones, 77,5 anys en homes i 80,6 anys per ambdós sexes.

Fig. 4.3.1. Esperança de vida al néixer Girona- Catalunya (2004)



Font: Servei d'Informació i Estudis. Direcció General de Recursos Sanitaris. Departament de Salut.

Mortalitat

Les estadístiques de mortalitat són una font d'informació de la situació social i sanitària d'un país. Un dels indicadors més importants és la taxa de mortalitat infantil.

Taula 4.3.1. Taxa de mortalitat bruta i infantil.

	GIRONA	CATALUNYA	ESPANYA	EUROPA - 15
Taxa mortalitat bruta x 1000 habitants	8,6	8,5	9,73	10,1
Taxa mortalitat infantil (x 1000 nascuts vius)	4,35	3,3	3,4	4,5

Font: Anàlisi de la mortalitat a Catalunya, 2004. Servei d'Informació i d'Estudis. Direcció General de Recursos Sanitaris. Departament de Salut

⁶⁰ Els serveis per a la salut mirant cap al futur. Avantprojecte del mapa sociosanitari i de salut pública. Departament de Salut. Generalitat de Catalunya

⁶¹ Estudis d'Economia de la Salut. Planificació i Avaluació, Direcció General. Departament de Salut. Generalitat de Catalunya

Taula 4.3.2. Les principals causes de mortalitat a les CCGG i a Catalunya.

%	Girona 2001	Catalunya 2001	Catalunya 2004
Homes			
Tumors	32,4	33,7	33,8
Sistema circulatori	29,1	28	27
Dones			
Sistema circulatori	38,7	36,7	34,8
Tumors	28	22,3	22,1

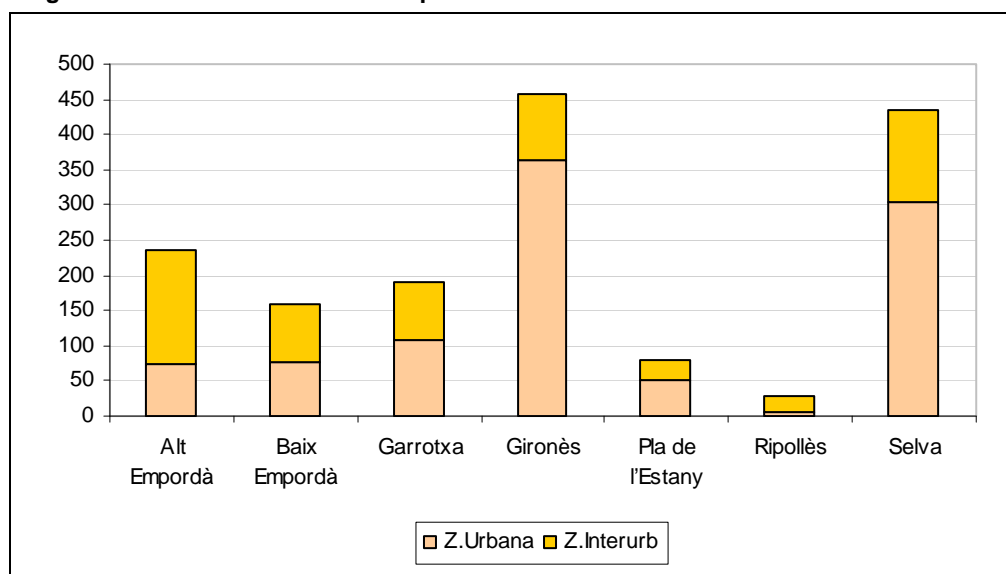
Font: Anàlisi de la mortalitat a Catalunya, 2004. Servei d'Informació i d'Estudis. Direcció General de Recursos Sanitaris. Departament de Salut i Pla de Salut Regió Sanitària de Girona 2002-05.

A la Regió Sanitària de Girona, en ambdós sexes, les principals causes de mortalitat són els tumors i les malalties cardiovasculars. Les malalties respiratòries es troben en tercer lloc, tant en homes com en dones. Cal destacar que, en les dones, la quarta causa de mortalitat són els trastorns mentals (principalment les demències), mentre que en el homes són les causes externes (principalment els accidents de trànsit). Aquestes quatre causes apleguen el 79,1% de la mortalitat en els homes i el 73,8% en les dones.

És interessant fer una menció especial als accidents de trànsit com a causa important de mortalitat. Entre els anys 200 i el 2005, la mitjana de persones mortes per any per accident de trànsit ha estat de 130. Al 2005 van ser 103. Tot i que la major part dels accidents tenen lloc a les zones urbanes, el nombre de morts és més elevat a les zones interurbanes (fet que té una relació directa amb la velocitat de circulació, sobretot).

Si analitzem els accidents amb víctimes per comarca, podem veure com les comarques que presenten més accidentalitat l'any 2005 són les que alhora tenen índexs de desenvolupament i de població més elevats: el Gironès i la Selva.

Fig. 4.3.2. Accidents amb víctimes per comarca



Font: Anuari estadístic d'accidents a Catalunya 2005. Servei Català del Trànsit. Dept. Interior Generalitat de Catalunya

Morbiditat

Les causes d'hospitalització més freqüents varien amb l'edat, com es pot veure en la taula següent (les dades són a nivell de Catalunya, ja que no disposem de dades desagregades per la CCGG).

Taula 4.3.3. Les principals causes de morbiditat a Catalunya segons grups d'edat⁶²

	< 1	1 a 4	5 a 14	15 a 24	25 a 34	35 a 44	45 a 54	55 a 64	65 a 74	75 a 84	>85
Neoplàsies						D		H			
Sistema Nerviós i òrgans dels sentits		D						D			H
M. Aparell circulatori							H				
Aparell respiratori										H	
Aparell digestiu			D			H					
Aparell genito-urinari			H								
Aparell locomotor i teixit connectiu			H					D			
Afeccions originades en el període prenatal											
Lesions i emmetzinaments			H							D	
Complicacions d'embaràs part i puerperi				D							

Elaboració pròpia a partir dels documents: Principals causes de contactes d'hospitalització i CMA a Catalunya (Anys 2005, 2004, 2003, 2002). Activitat assistencial de la xarxa sanitària de Catalunya. Anys 2002-2005. Registre del conjunt mínim bàsic de dades (CMBD). Servei Català de la Salut. Generalitat de Catalunya.

Cal comentar que a Catalunya els tumors són presents entre les causes comuns d'ingrés hospitalari entre les persones de 45 a 54 anys, presentant-se en primer lloc, per edat, a les dones. Les afeccions de l'aparell digestiu són comuns per a les persones d'entre 15 i 34 anys, iniciant-se abans en les dones i mantenint-se durant un rang d'edats més ampli en els homes. Les de l'aparell circulatori són comuns dels 55 fins als més de 85 anys en tots dos sexes, iniciant-se abans en els homes. I les del sistema nerviós i els òrgans dels sentits són comuns entre els 65 i els 84 anys, iniciant-se abans en les dones i predominant més tard en els homes.

El càncer a les comarques gironines

L'estil de vida personal, el medi ambient i l'herència són factors que influeixen en la incidència del càncer. L'any 2002, la taxa estandarditzada d'hospitalització per càncer a Girona va ser la més alta (fins a un 40% superior a la de Tortosa, que fou la més baixa.). En aquest mateix estudi, trobem que el càncer més freqüent en els homes és el de pròstata (21,4%), el de pulmó (15,5%) i el colorectal (15%). En dones, el càncer de mama continua essent el més freqüent amb un 31,7%, seguit del colorectal (13,6%) i el d'úter (5,3%)⁶³.

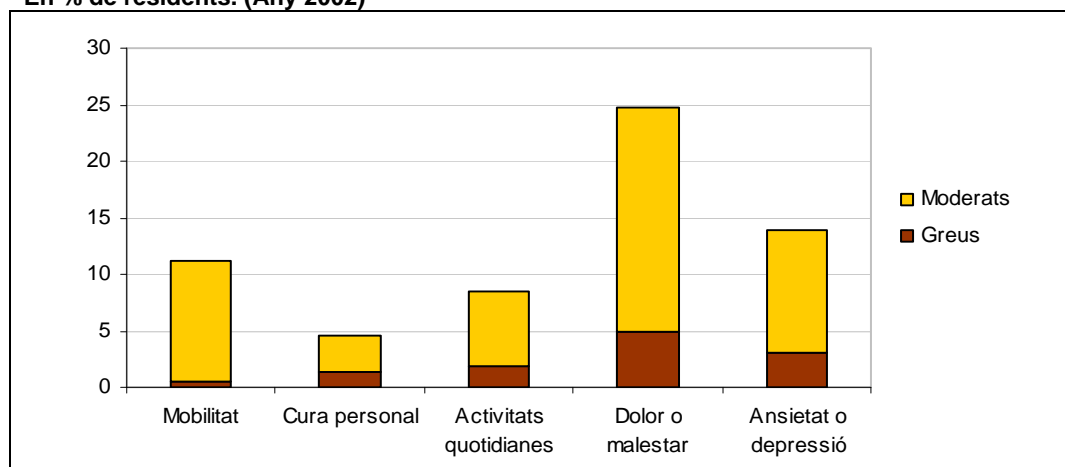
La salut autopercebuda

La manera en què percebem la nostra salut és un factor molt important a tenir en compte. A les Comarques Gironines, el 80,9% de la població declara que la seva salut és excel·lent, molt bona o bona, mentre que el 18,9% la considera regular o dolenta, una mica per sobre de la mitjana catalana D'altra banda, podem veure que existeix un percentatge elevat de població que declara tenir problemes en alguns aspectes de la qualitat de vida.

⁶² Els quadrets grisos són les hospitalitzacions més freqüents per als dos sexes, els quadrets de colors corresponen a un sol sexe (Marró H: homes, Groc D: dones).

⁶³ Pla director d'Oncologia. Departament de Salut. Generalitat de Catalunya.2002.

Fig. 4.3.3. Població resident a les CCGG que declara tenir problemes de qualitat de vida. En % de residents. (Any 2002)



Font: Pla de Salut Regió Sanitària de Girona 2002-20005

El Pla de Salut treu la conclusió següent “En síntesi, es constata que si bé ha augmentat la declaració de patir malalties cròniques i condicions que limiten la qualitat de vida, especialment en els grups de més edat, s’observa un increment de la proporció de persones que valoren positivament el seu estat de salut.”

Tenint en compte que, per una banda, la major part de les persones (més d’un 80%) asseguren gaudir d’un bon estat de salut, és curiós el fet que aproximadament el 50% declarin patir algun problema de salut relacionat amb la qualitat de vida. Com es poden compatibilitzar els dos resultats?

Una població envellida

La disminució de la natalitat juntament amb l’augment de la longevitat ha comportat un ràpid envelliment de la població. L’any 2005, la població major de 64 anys a les CCGG igualava en nombre a la menor de 15 anys. Aquesta tendència es mantindrà ja que la natalitat a les Comarques Gironines l’any 2005 continua essent baixa, de 1,5 fills per dona. Els índexs d’envelliment i sobreenvelliment⁶⁴ s’han pràcticament doblat des del 1986 (actualment són de 100 i 12 respectivament). L’índex de dependència senil també ha augmentat 2 punts des de l’any 1986.

La conseqüència directa de l’alta longevitat i de la poca incidència de la medicina preventiva és un augment important del sector de població d’edat avançada amb unes necessitats i problemàtiques específiques que no s’han sabut preveure i no estan resoltes. La població més gran de 65 anys passa un terç de la seva vida restant en situació de dependència i la cura l’assumeixen en gran mesura les famílies. Cal tenir en compte la dificultat de conciliar la vida laboral amb la cura a aquests familiars, així com l’edat avançada de molts dels cuidadors, que acostumen a ser dones (en un 84% dels casos), de mitjana edat (56 anys), mestresses de casa i que dediquen més de 5 hores diàries a la cura d’aquestes persones.

Pel que fa als costos sanitaris, les persones de més de 65 anys, tot i representar el 17% de la població, consumeixen més del 50% de la despesa farmacèutica i representen el 40% dels contactes hospitalaris (any 2005). Uns estudis mostren que el cost individual mig esperat, projectat a l’any 2010, de les cures que hauria de fer front una persona gran dependent fins la seva mort se situen entre els 11.000 i els 18.000 euros, sense tenir en compte els ajuts de l’Estat.

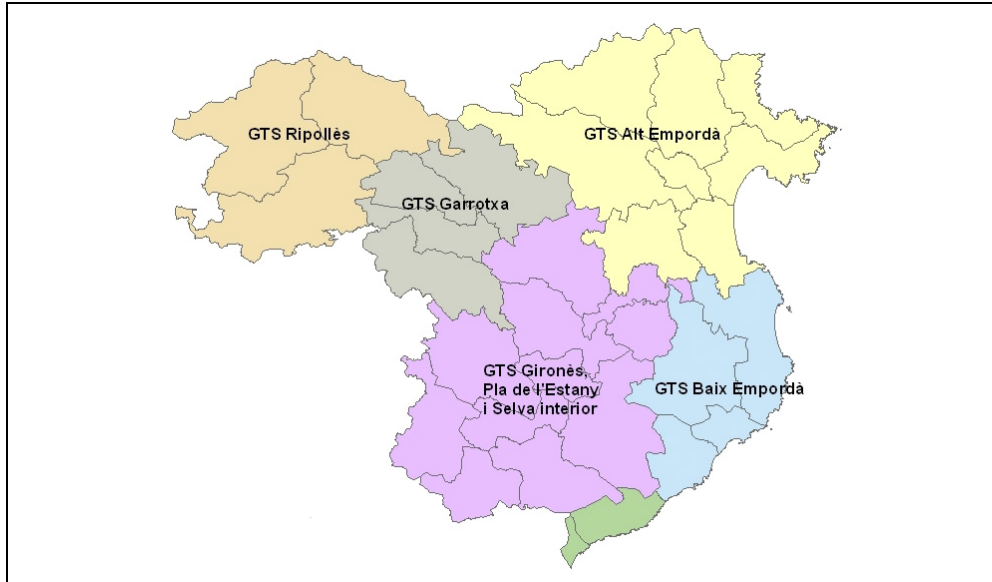
La Gestió Sanitària a les Comarques Gironines

El model sanitari català actual ve designat per la Llei d’Ordenació Sanitària de Catalunya aprovada l’any 1990. Una de les últimes apostes de descentralització del sistema sanitari català és l’organització territorial

⁶⁴ Índex de sobreenvelliment: Quocient entre el nombre de persones de 85 anys i més i el nombre de persones de 65 anys i més.
Índex d’envelliment: Quocient entre el nombre de persones de 65 anys i més i el nombre de joves menors de 15 anys

en àmbits territorials i la creació de Governos Territorials de Salut (GTS). A les Comarques Gironines els pertocaria la Regió Sanitària de Girona i es dividiria en 6 GTS, tal com podem veure al mapa següent.

Fig. 4.3.4. Regions sanitàries segons les ABS i els governs territorials de salut



Font: Memòria d'Activitats 2005. Girona. Departament de Salut. CATSalut Generalitat de Catalunya

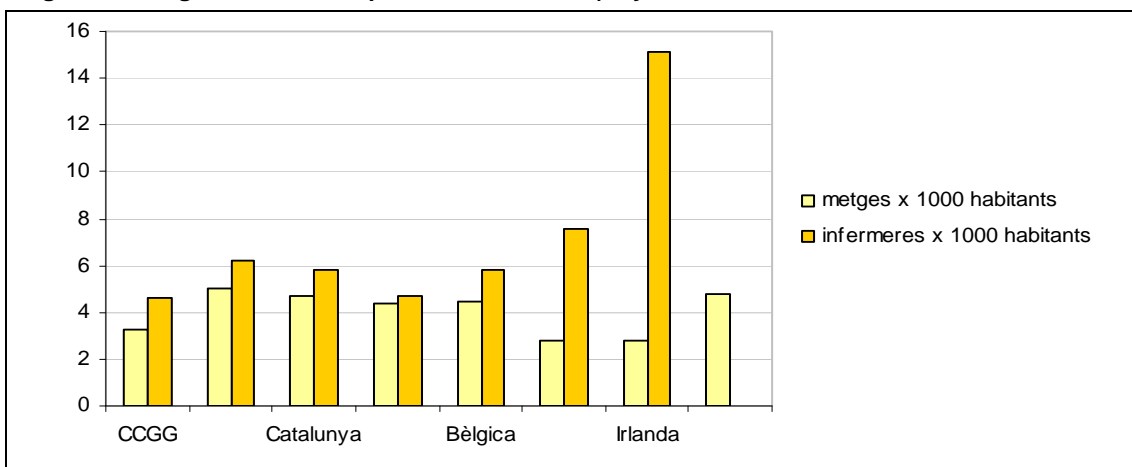
Recursos sanitaris

El nombre de llits hospitalaris al 2005 a les CCGG era de 2684, repartits en un total de 21 centres. Amb aquesta dada ens situem per sobre de la mitjana estatal (83,67) però per sota de la mitjana catalana (4,76) i molt lluny de la mitjana europea (6,39).

Professionals sanitaris

Catalunya està dins la mitjana europea en ràtio de metges per 1000 habitants, però la distribució no és equitativa. La província de Barcelona té un percentatge més elevat de metges per habitant que les Comarques Gironines. D'altra banda, les nostres comarques es troben per sota també de la mitjana estatal, sobretot pel que fa a metges per 1000 habitants (3,3 enfront del 4,35).

Fig. 4.3.6. Metges i infermeres per 1.000 habitants (Any 2005)



Font: Elaboració pròpia a partir de les dades de Col·legi oficial de metges de Catalunya; Consejo General de Colegios Médicos; Col·legi oficial de diplomats en infermeria de Catalunya; Col·legi Oficial de Protèsics Dentals de Catalunya; Consejo General de Colegios de ATS y Diplomados en Enfermería d'Eurostat.

L'any 2005 es va fer un estudi a treballadors sanitaris⁶⁵ de 5 hospitals de Girona per tal de determinar la prevalença de desgast professional i la seva relació amb els factors ambientals i personals. L'estudi rebel·là que:

- El 41,6% dels professionals presentaven un alt cansament emocional (sobretot metges i infermeres)
- Un 23 % tenia un alt nivell de despersonalització
- Un 27,9% es queixava d'una baixa realització personal

L'estudi recomanava la millora del clima organitzacional per disminuir el desgast dels professionals sanitaris. Un dels problemes més citats és la no adequació del suport organitzatiu dels professionals sanitaris, a més del nivell d'exigència cada vegada més alt per part dels ciutadans, que deixa al professional sanitari sense eines per a poder solucionar problemes (alguns no sempre estrictament de salut).

El pressupost de la Regió Sanitària de les Comarques Gironines

El pressupost sanitari total per les Comarques Gironines l'any 2005 va ser de quasi 596 milions d'euros, la major part del qual es destina a la compra de bens i serveis, farmàcia i a personal sanitari.

Taula 4.5.3 Pressupost de la Regió Sanitària de les Comarques Gironines

	Euros (milions)	%
Compra de bens i serveis	290,01	48,67
Farmàcia	159,88	26,83
Personal	121,59	20,41
Aportacions de capital	11,77	1,98
Inversions reals	6,08	1,02
Lliuraments	3,03	0,51
Transferències de capital	2,02	0,34
Pròtesis	1,4	0,24
Rescabaments	0,78	0,01
Operacions financeres	0,34	0,01
TOTAL	595.917.379,82	100,00

Font: Elaboració pròpia a partir de la Memòria d'Activitats 2005. Girona. CATSalut Generalitat de Catalunya

Conclusions

Podem dir que les Comarques Gironines no presenten variants sanitàries importants respecte a la resta de la població catalana i europea. Els problemes de salut del model desenvolupament dels països occidentals genera problemàtiques comunes. S'incrementa l'esperança de vida però amb poca qualitat durant els últims anys, fet que augmenta el nombre de persones dependents. Les morts habituals són per càncers i per fallides del sistema circulatori, sense que es coneguin encara, amb claredat, quines són les causes del primer. També tenen un pes important els morts per accident de trànsit, que afecten especialment a la població jove. Els trastorns crònics s'incrementen i afecten la qualitat de vida.

L'aparell sanitari genera unes despeses importants [1.3] i la major part es destinen a bens i serveis i a farmàcia (en gran part atribuïble a l'envelliment de la població). D'altra banda, tot i que les Comarques Gironines tenen el percentatge més alt d'immigració de Catalunya (el 15,16% del total de la població), cal dir que, a nivell de Catalunya, el nombre d'immigrants no suposa un augment de la despesa de la sanitat

⁶⁵ La Gaceta. Desgaste profesional en el personal sanitario y su relación con los factores personales y ambientales. (Grupo de Estudio del Síndrome de Desgaste Profesional en los Hospitales de Girona (2007)

catalana. És més, segons els últims estudis, la població immigrant freqüenta un 15 % menys els serveis d'urgències que la població nacional.

En general, els immigrants que venen de països menys desenvolupats arriben a Catalunya amb una millor salut que la població autòctona. Amb el temps, aquest efecte es dilueix i poden presentar taxes de freqüentació més altes, probablement pel tipus de condicions laborals i socials a què es veuen exposats. El perfil de l'usuari immigrant és el d'una dona jove amb taxes de fecunditat més altes que la població nacional, fet que compensa l'envelliment de la població de la nostra societat.

Pel que fa al personal sanitari, existeix un cert desgast dels professionals sanitaris degut probablement a una baixa taxa de metges de la sanitat pública per habitant, fet que repercuteix en el temps que es dedica a la consulta per pacient.

No hem pogut analitzar els efectes de la contaminació ambiental ni de l'alimentació sobre la salut perquè no s'han realitzat estudis causa-efecte en aquest sentit a nivell de Comarques Gironines. Esperem que en altres informes puguin desenvolupar-se aquests temes.

Com a conclusió final, podem dir que les despeses de salut es dediquen majoritàriament al tractament de la malaltia més que a la prevenció i a la promoció dels estils de vida saludables, fet que ens fa pensar que encara s'arrossegueu les inèrcies de les polítiques de salut de meitat del segle passat.

4.4. CULTURA DEL CONSUM: ELS RESIDUS

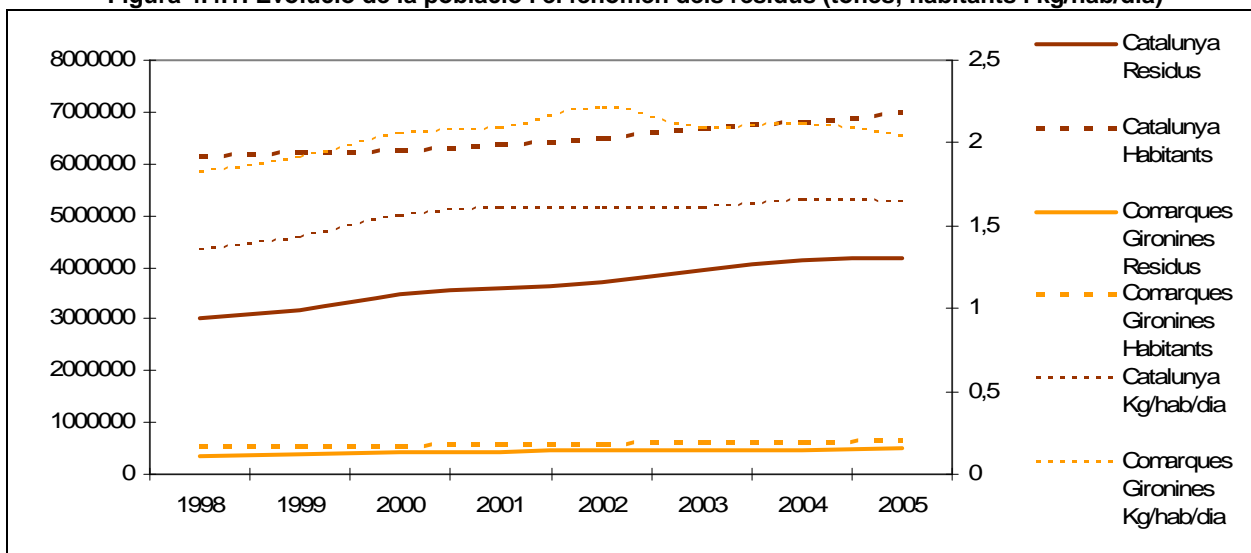
La problemàtica dels residus es regeix per Directives europees que regulen com s'han de tractar les deixalles, i fixen objectius de recuperació de materials (vidre, paper i cartró, metalls, etc.). Els darrers anys s'està prioritant deixar d'enviar deixalles biodegradables (matèria orgànica, restes de poda, paper i cartró) als abocadors, per evitar que en la seva descomposició es produeixin lixiviats (efluents líquids molt corrosius que contaminen les aigües subterrànies i els sòls) així com la generació de gasos hivernacle (metà). Un 3% de les emissions d'escalfament global provenen de les escombraries⁶⁶[2.1]; pel que fa el metà de manera aïllada, les deixalles suposen el 15% del total d'emanacions derivades d'activitats humanes⁶⁷. Les Comarques Gironines es troben en un endarreriment generalitzat sobre aquests objectius per l'encara escassa implantació de les recollides selectives i el dèficit en plantes de tractament.

Hi ha indicis d'una creixent sensibilitat ecològica de la societat?

El present apartat tracta els residus municipals, tradicionalment anomenats residus sòlids urbans, és a dir aquells generats a de les llars, administracions, comerços, serveis, etc. Els residus d'origen industrial, ramader i de la construcció són avaluats en l'apartat 5.6 i 5.7. Les aigües residuals i els seus fangs derivats en el 4.5.

Al llarg dels anys 80 i 90 es va evidenciar l'augment de la cultura del consum en paral·lel a l'augment de la renda disponible de les llars. Entre els 1984 i 2003 es va produir un augment del 66% de la generació de residus per habitant a la comarca del Gironès, passant de 333 kg d'escombraries/hab/any a 551, amb un breu lapse de reducció després de la *crisi postolímpica*. En conjunt el 2003 el total de residus produïts foren un 157% superiors al 1984, mentre la població tan sols havia crescut un 55% en el mateix període. De 2003 ençà però l'indicador està disminuint i el 2005 es trobava en 427 kg/hab/any, fet degut en part a una disminució del consum domèstic, en especial però a una actualització dels padrons municipals que comptaven amb molta població resident no censada.

Figura 4.4.1: Evolució de la població i el fenomen dels residus (tones; habitants i kg/hab/dia)



Font: elaboració pròpia a partir de dades de l'ARC i l'IDESCAT.

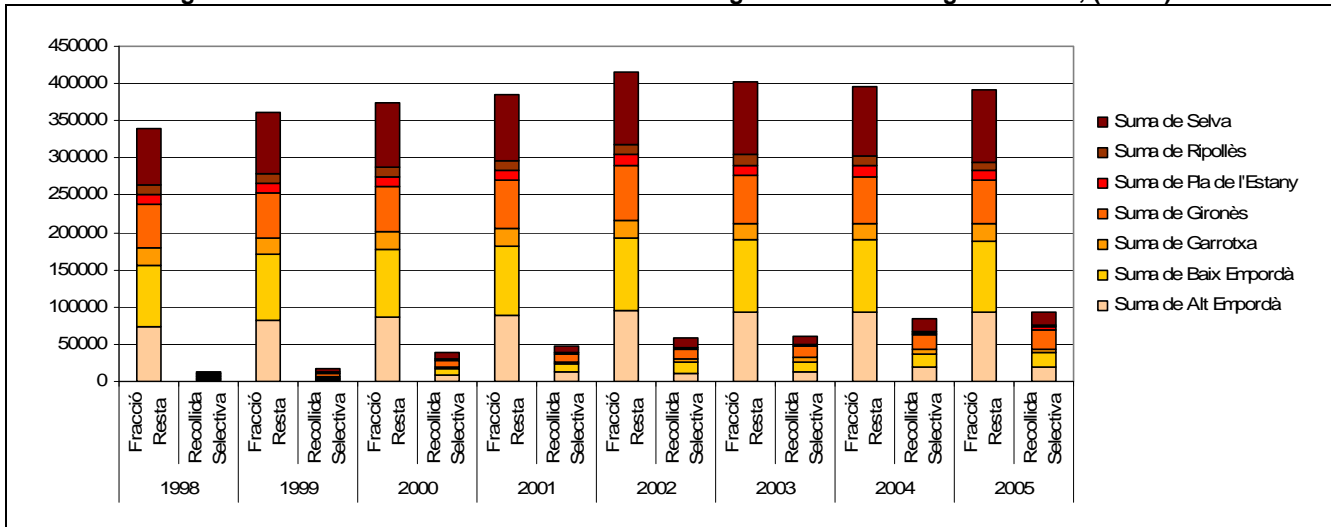
La figura 4.4.1 mostra la tendència quasibé paral·lela entre generació de residus i augment de població a Catalunya i les nostres comarques. La lectura de com evoluciona la producció de deixalles per càpita (kg/hab/dia) indica l'alentiment esmentat en els residus que genera cada habitant. En el cas de la Regió de Girona aquest índex és significativament major al promig català (2,05 i 1,55 respectivament) degut a la influència de la població estacional turística. Així en realitat a les CCGG es produeixen residus per 860.000 hab -prenent el promig català- enlloc dels 650.000 censats. Dit d'altra manera, cada gironí equival a 1,3

⁶⁶ Font: World Resources Institute

⁶⁷ Font: Pla Estratègic de Tractament de Residus en l'àmbit del Gironès, dins la zona d'influència de la ciutat de Girona (PERG).

habitants en quant a residus. Els serveis i infraestructures de gestió s'han d'adaptar aquest factor, si bé és difícil donat es concentra en un període molt concret de l'any.

Figura 4.4.2: Evolució de la recollida selectiva i la generació de rebuig 1998-2005, (tones).



Font: Elaboració pròpia a partir de dades de l'Agència de Residus de Catalunya

L'evolució de la gestió dels residus també explica que la ciutadania aporta a la millora del medi ambient en la mesura que se li faciliten solucions, tal com mostra l'ascens clar de la recollida selectiva a mida que els mitjans i serveis són més i millors. La creació del cànon d'abocament, una taxa de 10€ per tona de residus que cada municipi porta a abocador, ha actuat d'incentiu als ajuntaments per posar en marxa més serveis de recollida selectiva. Entre aquests, la recollida de matèria orgànica ha permès fer salts remarcables en el reciclatge de residus ja que representa més del 40% del que llencem.

Taula 4.4.1: variació en la generació i gestió de residus 1998-2005 (tones).

	Comarca	Total RM	Kg/hab/dia	Fracció Resta	% Resta	Rec. Selectiva	% Rec. Sel.
	AE	76692	2,26	74430	97%	2262	3%
	BE	84011	2,4	81743	97%	2268	3%
	GA	24023	1,41	22803	95%	1220	5%
	GI	61718	1,31	58763	95%	2955	5%
	PE	13085	1,5	12461	95%	624	5%
	RI	13717	1,43	12832	94%	885	6%
	SE	80154	2,09	76352	95%	3802	5%
1998	CG	353400	1,82	339384	96%	14016	4%
	AE	112363	2,59	93892	84%	18471	16%
	BE	115654	2,63	94947	82%	20706	18%
	GA	28202	1,49	23249	82%	4953	18%
	GI	83226	1,42	57764	69%	25462	31%
	PE	16385	1,61	13179	80%	3206	20%
	RI	15166	1,57	12110	80%	3055	20%
	SE	114912	2,18	97345	85%	17567	15%
2005	CG	485907	2,05	392486	81%	93421	19%

Font: elaboració pròpia a partir de dades de l'ARC

El Sisè Programa d'Acció de la Comunitat Europea en matèria de Medi Ambient estableix una reducció del 20% dels residus destinats a eliminació definitiva l'any 2010 i un 50% l'any 2020, respecte el 2000. La figura 4.4.1 i la taula 4.4.1 mostren que les CCGG estan començant el camí cap una disminució de la quantitat de residus que van a abocador o incineradora. Des de l'any 2002 poc a poc la producció de rebuig (residus en massa) comença a reduir-se en algunes comarques gràcies a l'augment que estan tenint les recollides selectives (RS), malgrat en conjunt la generació de rebuig es troba encara un 46% per sobre del que marca la CE per al 2010. Tan sols el Gironès i el Ripollès han aconseguit rebaixar el rebuig generat l'any 2000. Caldrien esforços addicionals de les administracions i la ciutadania per assolir aquests objectius.

La recollida selectiva és obligatòria per Llei a tots els municipis de Catalunya des de l'any 2003. Amb tot, l'any 2005 el conjunt de residus seleccionats representaven escassament el 20% del total d'escombraries de les Comarques Gironines. El Gironès és on més s'ha avançat amb un 30% de RS. Per contra quatre

comarques encara estan per sota del 18%: AE, BE, GA, SE (3 de les quals turístiques) resultat molt inferior al 29% de promig català. Hi ha molts municipis on la presència de contenidors per al vidre, el paper i els envasos és encara testimonial. Pel que fa a la recollida de matèria orgànica una anàlisi per municipis permetria veure que molts més ni tan sols l'han iniciat. Seria adient per tant un estudi per avaluar l'oferta de recollida selectiva que disposen els municipis, amb anàlisi de nombre de contenidors, tipus de serveis, ubicació dels equips, etc. per comprendre millor la lenta progressió de les RS i plantejar vies de millora.

Objectius de recollida selectiva per materials

La taula a continuació mostra els objectius que marca la normativa de referència dels quals s'ha pogut obtenir resultats a comparar. Com s'observa el vidre és el producte del qual s'ha assolit un nivell més elevat de reciclatge gràcies a la separació. Pels altres tipus de residus els 5 anys que resten fins el 2012 suposaran haver d'accelerar intensament els mecanismes de recollida selectiva i reciclatge per arribar als objectius fixats, i globalment encara a una gran distància del 48% de recuperació de materials que marc el Pla d'Acció de Residus Municipals 2006-2012.

Taula 4.4.2: Objectius de gestió i resultats actuals (% sobre el tipus de residu)

Objectius	DIR EUR 99/31	PLA D'ACCIÓ DE RESIDUS MUNICIPALS 2006-2012			
	Reducció abocament biodegradables	Reciclatge envasos lleugers	Reciclatge vidre	Reciclatge paper-cartró	Reciclatge FORM
	2006	2012			
	25%	25%	75%	75%	55%
Situació 2005					
AE	11%	5%	52%	16%	6%
BE	12%	6%	58%	14%	9%
GA	13%	8%	68%	34%	0%
GI	63%	17%	64%	39%	19%
PE	18%	10%	58%	27%	11%
RI	18%	8%	67%	28%	10%
SE	15%	5%	43%	19%	10%
CG	15%	8%	55%	22%	10%
CAT	29%	10%	68%	47%	15%

Font: Elaboració pròpia a partir de dades de l'ARC i composició dels residus del PERG

Val a dir però que un part important de l'increment continuat dels residus i del lent progrés en el reciclatge rau la proliferació dels productes d'usar i llençar (envasos i embolcalls d'un sol ús). Aquests productes, que s'han multiplicat durant la darrera dècada, són reflex que l'Administració (Central i Autonòmica) no vol prendre cartes en l'assumpte clau del problema, prevenir la generació residus restablint sistemes d'envasos retornables, ja que resulta més còmode delegar la qüestió als ciutadans i els ajuntaments que no enfrontar-se al conglomerat d'empreses fabricants i distribuïdores (Ecoembes) de productes envasats.

Una nova Directiva Marc de Residus actualment en tràmit (aprovada pel Parlament Europeu el febrer de 2007; finalització del tràmit previst per mitjan 2008) desenvolupa l'Estratègia Temàtica de la UE en l'ús sostenible dels recursos, en forma d'objectius concrets. Aquest imminent canvi d'escenari normatiu a nivell Europeu posarà sobre la taula la reducció de residus, fixant jurídicament les bases perquè la producció d'envasos d'un sol ús siguin limitada, i fenòmens com rodanxes de pernil dolç envasades de forma individual hagin de ser qüestionades per l'administració:

- Reducció de residus: Estabilització l'any 2012 dels residus generats al nivell de l'any 2008. L'any 2010 s'establiran objectius de reducció per a l'any 2020.
- Reducció de l'abocament de residus respecte el total: reducció dels residus enviats a eliminació definitiva d'un 20% el 2010 i un 50% el 2020 respecte l'any 2000. L'any 2020 cap residu reciclable podrà ser enviat a abocador
- Reciclatge i aprofitament materials (valorització) de residus: L'any 2020 el 50% dels residus municipals i el 70% dels residus de la construcció i industrials hauran de ser reutilitzats o reciclats. L'any 2015 l'abocament de paper, vidre, tèxtils, plàstic i metall estarà prohibit, pel que hauran de ser objecte de recollides selectives millorades i reciclatge.

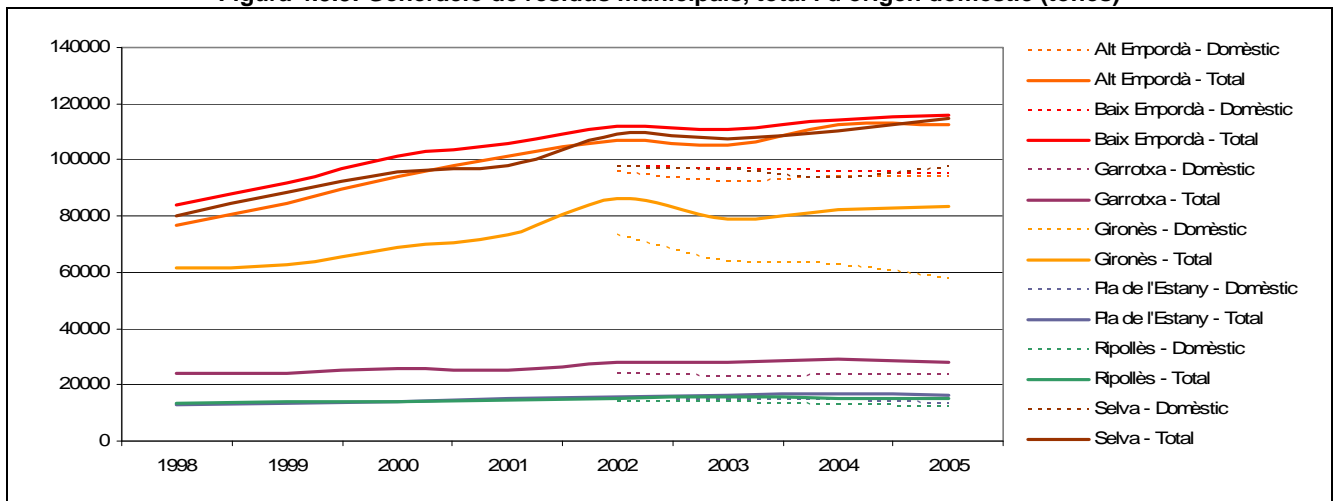
Respecte la Directiva Europea 99/31 d'abocadors, que estableix una disminució progressiva dels residus biodegradables que s'aboquen, tan sols el Gironès assoleix la norma, gràcies però a la presència de la

Incineradora de Campdorà. Si bé el Gironès té els nivells més alts de RS de matèria orgànica, restes vegetals, paper i cartró de les CCGG (veure taula 4.4.2), un 44% de les restes biodegradables que s'eviten abocar es deuen a la seva incineració com a contingut dels residus que llencem sense separar al contenidor convencional de rebuig. A nivell català s'arriba a l'objectiu europeu fruit dels ECOPARCS de la RMB que tenen entre les seves funcions provocar una descomposició accelerada dels residus orgànics d'aquestes deixalles en massa, per dur-los a abocador en forma de bales plastificades un cop ja inerts. Els grups ecologistes estan qüestionant però l'eficàcia d'aquest tractament. A partir d'anàlisis independents estan detectant una elevada concentració de matèria orgànica sense descomposar a les bales, cosa que els ha dut a iniciar litigis als tribunals.

Els residus d'origen comercial

La Llei 15/2003 de modificació de la Llei de residus introdueix en la definició dels residus municipals la diferenciació entre els residus d'origen domèstic i els d'origen comercial. L'ARC estima que un 15% dels residus urbans són generats per les activitats econòmiques (restaurants, bars, oficines, botigues, etc.). Amb la nova concepció aquestes activitats esdevenen plenament responsables dels residus que generen, tant de la seva recollida com del seu tractament de reciclatge i/o eliminació d'acord a la normativa, així com dels costos derivats. El nou context autoritza els municipis a segregar la gestió dels residus domèstics de la gestió dels comercials, així com als comerços a contractar serveis privats. La finalitat d'això és crear circuits de recollida específics pels comerços, ja que per la seva gran producció de determinades matèries (per exemple en un restaurant vidre o matèria orgànica, en una oficina paper) un servei especialitzat pot permetre augmentar de forma important la RS. D'altra banda es busca clarificar els costos de la recollida i el tractament d'escombraries. Malgrat les activitats econòmiques han pagat sempre taxes superiors a les llars, això no necessàriament vol dir que hagin estat cobrint el que realment costa la seva part proporcional de residus. Tanmateix la nova norma pretén que els residus d'origen comercial siguin destinats a instal·lacions específiques, de manera que les plantes públiques de triatge d'envasos, de compostatge de matèria orgànica, dipòsits (abocadors), incineradores, etc. no vegin la seva durada útil afectada per l'arribada permanent de residus d'activitats privades.

Figura 4.3.3: Generació de residus municipals, total i d'origen domèstic (tones)



Font: elaboració pròpia a partir de dades de l'ARC.

La figura 4.3.3 mostra els resultats de la diferenciació de residus domèstics i comercials. Les corbes contínues mostren el total de residus municipals comarcals. Les corbes discontinües la part que correspon a escombraries domèstiques i la seva evolució. La diferència entre ambdues representa la quantitat de residus d'activitats econòmiques urbanes, fruit de recollides específiques. Fruit del nou sistema mentre la producció total augmenta en general, els residus domèstics mostren certa tendència a disminuir, indicatiu que els residus generats a les llars són inferiors als que s'estipulen amb el càlcul conjunt.

Un comentari específic mereix la publicitat d'origen comercial. Les CCGG i més concretament la ciutat de Girona van ser pioneres l'any 1996 en la regulació de la publicitat de distribució directa a les bústies. Deu anys després del naixement de les enganxines "Publicitat, aquí no" avui ja es troben a unes 6.000 bústies de

la ciutat. Un estudi d'actualització fet per l'entitat promotora de l'ordenança -Associació de Naturalistes de Girona, en col·laboració amb l'Agència de Residus de Catalunya, l'Ajuntament i l'Associació d'Empreses Distribuïdores (AEDPG) de la ciutat- arriba a les següents conclusions:

- Gairebé s'ha doblat la quantitat de publicitat que arriba a les bústies.
- Actualment la publicitat representa entorn l'11% dels residus de paper que arriben als contenidors municipals i un 2,1% del total de residus de la ciutat.
- Les 6.000 bústies amb enganxina -que no reben publicitat o una quantitat molt menor- un estalvi entre 160.000 i 200.000 quilos de paper a l'any.
- Un 30% de la publicitat distribuïda a Girona es porta a terme per empreses no integrades a l'AEDPG i actuen de manera il·lícita no respectant els adhesius "Publicitat, aquí no".

Les instal·lacions de tractament de residus

El parc d'instal·lacions de tractament de residus de les CCGG es troba en un punt d'inflexió per tres motius principalment. D'una banda els abocadors de Solius⁶⁸ (Baix Empordà) i Beuda (Garrotxa) tenen gairebé exhaurida la seva capacitat de rebre residus. Això n'implicarà la clausura i la recerca de nous emplaçaments. L'alternativa a aquest dèficit d'abocadors és l'enviament dels residus a plantes privades amb un sobrecost en el transport i la deposició, i per tant en les taxes que paguem. La incineradora de Campdorà, per la seva banda, requereix una adequació tecnològica, ja que està dissenyada per tractar residus de fa 20 anys, amb molt més contingut de matèria orgànica que en l'actualitat. L'elevada presència de residus d'alt poder calorífic a les deixalles (envasos, embolcalls, paper i cartró) comporta que la planta operi a un 70% de la seva capacitat, per la necessitat de no superar les temperatures que els equips de la planta poden admetre. La seva modernització permetrà recuperar el 100% de residus tractats, alhora que millorar la producció d'electricitat de la planta. En l'aspecte d'emissions Campdorà es troba per sota dels límits legals en tots els paràmetres⁶⁹.

D'acord a la Directiva Europea 91/33 i a la Llei 15/2003 caldrà posar en funcionament plantes de tractament mecànic-biològic (com els ECOPARCS de la RMB) per a la gestió del rebuig (veure taula 4.4.4 de noves plantes de tractament de residus previstes). Aquestes tenen la finalitat de seleccionar materials reciclables i descomposar les restes orgàniques dels residus no separats, per així tractar el 100% dels residus de abans de la seva disposició en abocador o incineradora. El triatge a partir de residus no seleccionats és molt baix (entre un 8 i un 15% per mitjans tècnics) però serà un suport a les RS per arribar als objectius legals. El compostatge accelerat de les escombraries, a més de prevenir els impactes dels abocadors (lixiviats i emissions hivernacle), suposa molta reducció del volum i del pes dels residus (per evaporació de l'aigua continguda). Això permetrà allargar la vida útil dels abocadors en funcionament i dels nous a crear.

Taula 4.4.3. Instal·lacions de tractament de residus municipals a les CCGG.

Instal·lació	AE	BE	GA	GI	PE	RI	SE	Total	Situació
Deixalleria	12	8	5	7	1	2	9	44	La majoria de poblacions de més de 5.000 hab. disposen de deixalleria, malauradament en polígons allunyats del casc urbà. Augmenten les deixalleries mòbils i minideixalleries per apropar el servei als barris i petits nuclis.
Deixalleria mòbil	2	1	1	2		1		7	
Minideixalleria	6						4	10	
Dipòsit controlat (abocador)	1	1	1		1	1	1	6	Clausura imminent de 2 dipòsits per exhauriment: Solius i Beuda. Caldrà crear abocadors pel Baix Empordà i la Garrotxa. També pel Gironès que no té dipòsit comarcal.
Incineradora				1				1	Requereix adequació tecnològica per tractar els residus actuals d'elevat poder calorífic. Podrà recuperar el 100% de la capacitat de tractament, en l'actualitat en un 70%.
Compostatge	(1)	1	1				1	4	Dèficit important. 4 Comarques sense instal·lació. Planta de l'Alt Empordà d'abast municipal.
Triatge d'envasos				2				2	Dèficit important. 2 plantes per tota la Regió de Girona.
Mecànic-biològic								0	Cal implantar aquestes instal·lacions d'acord amb la Llei 15/2003 i la Directiva Europea 91/33
Total	22	11	8	12	2	4	15	74	

Notes: D'acord amb la nota al peu de la pàgina anterior el Dipòsit controlat de Solius i la Planta de compostatge de Llagostera per funcionalitat s'ubiquen al baix Empordà. No s'han tingut en compte plantes de transvasament.

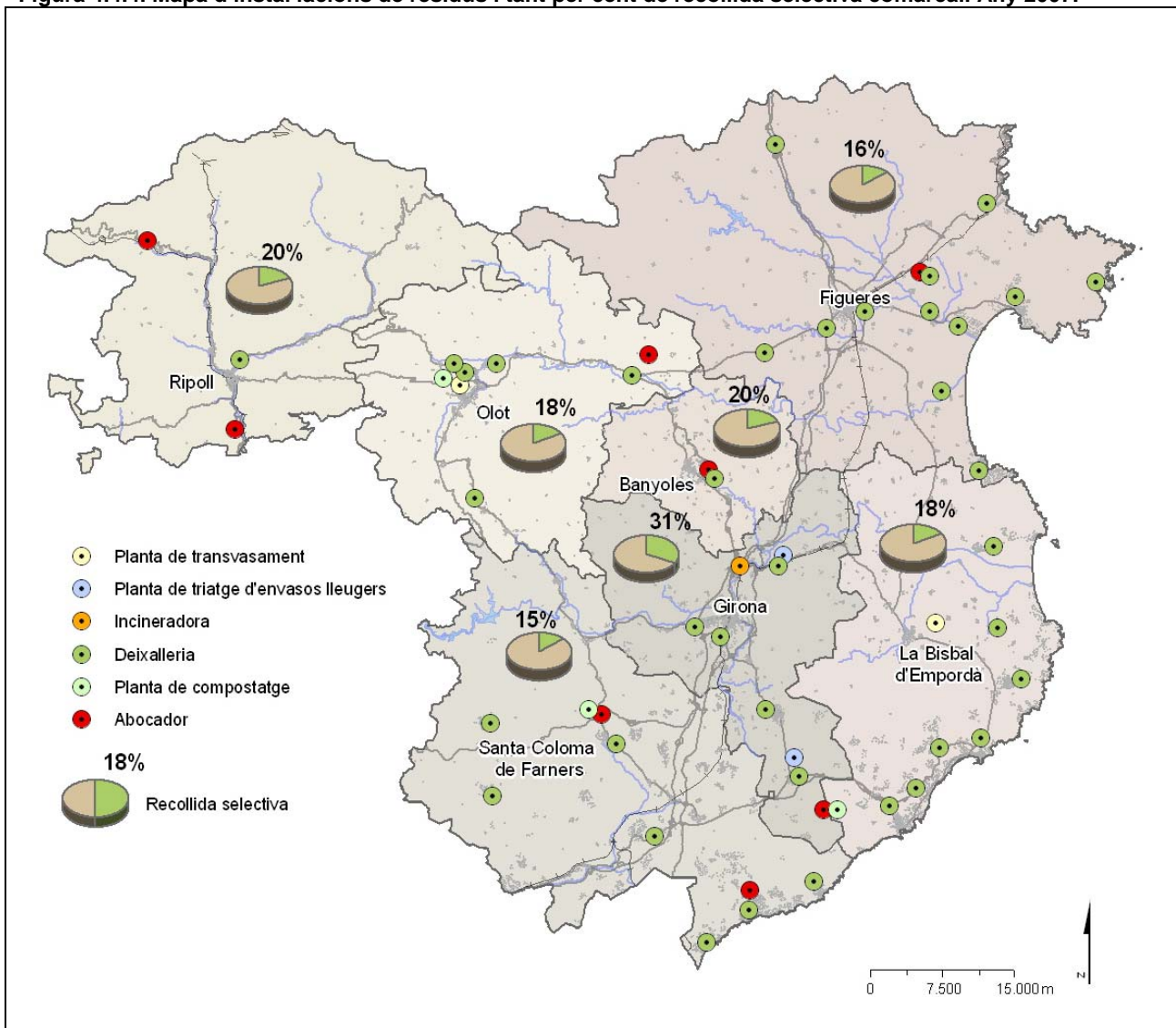
Font: elaboració pròpia a partir de dades de l'ARC.

⁶⁸ El dipòsit de Solius es troba al Llagostera (Gironès). Es defineix del Baix Empordà atès que el seu àmbit són els municipis de la Mancomunitat de: Llagostera, Santa Cristina d'Aro, Sant Feliu de Guixols, Palamós i Platja d'Aro. Actualment hi aboquen però tots els municipis del Gironès i el Baix Empordà, fet que ha accelerat el seu esgotament.

⁶⁹ El web de l'Ajuntament de Girona permet consultar els resultats: www.ajuntament.gi.

En quant a les instal·lacions per a la RS⁷⁰ (deixalleries, plantes de compostatge, plantes de triatge d'envasos) les CCGG presenten especialment un dèficit de plantes de triatge d'envasos, ja que només disposen de 2 instal·lacions de titularitat privada al Gironès. Pel que fa l'orgànica 3 comarques no disposen de planta pròpia i depenen de la capacitat de rebre residus de les existents. Molts municipis petits estan introduint el compostatge casolà evitant així crear la recollida de matèria orgànica, en tant els veïns participants reciclen el producte a casa, obtenint compost (adob) pel jardí o l'hort. Alguns municipis estan contemplant participar en un programa pilot de plantes agrícoles de compostatge, de petites dimensions i gestionades per un pagès de la zona, estalviant així el cost del transport de la matèria orgànica a instal·lacions allunyades.

Figura 4.4.4. Mapa d'instal·lacions de residus i tant per cent de recollida selectiva comarcal. Any 2007.



Font: elaboració pròpia a partir de dades de l'ARC.

El dèficit en infraestructures de tractament de residus és actualment motiu de la redacció d'un Pla Territorial Sectorial. A les CCGG genera 7 àmbits amb l'objectiu que siguin autosuficients en la gestió dels residus derivats.

⁷⁰ No es disposa dades de totes les comarques de: instal·lacions per al tractament de voluminosos; plantes per al tractament de les fraccions de Deixalleria (fluorescents, pintures, bateries, etc.).

Taula 4.4.4. Pla sectorial d'infraestructures de gestió de residus municipals. Instal·lacions a les CCGG

2.1. Alt Empordà	<ul style="list-style-type: none"> ▪ Planta compostatge FORM Nova pendent ubicació ▪ Planta tractament RESTA + Voluminosos Nova Pedret i Marzà (Alt Empordà) ▪ Dipòsit controlat Rebuig Pedret i Marzà Existent Pedret i Marzà (Alt Empordà)
2.2. Baix Empordà - Mancomunitat de Solius	<ul style="list-style-type: none"> ▪ Planta compostatge FORM Llagostera Existent Llagostera (Gironès) ▪ Planta Triatge Envasos Llagostera Existent Llagostera (Gironès) ▪ Planta Triatge Envasos Nova pendent ubicació ▪ Planta tractament RESTA + Voluminosos Nova pendent ubicació ▪ Nou Dipòsit Controlat Rebuig Nova pendent ubicació i clausura Solius
2.5. La Garrotxa	<ul style="list-style-type: none"> ▪ Planta compostatge FORM Olot Existent Olot (Garrotxa) ▪ Planta tractament RESTA ▪ Planta tractament Voluminosos Nova pendent ubicació ▪ Nou Dipòsit Controlat Rebuig Nova pendent ubicació i clausura Beuda
2.3. Gironès	<ul style="list-style-type: none"> ▪ Planta metanització FORM Nova pendent ubicació ▪ Planta Triatge Envasos Celrà Existent Celrà (Gironès) ▪ Planta Triatge Envasos Nova pendent ubicació ▪ Planta Voluminosos Nova pendent ubicació ▪ Planta tractament RESTA Nova pendent ubicació ▪ Planta Valorització Energètica Rebuig Campdorà (millores) Existent Campdorà (Gironès)
2.6. Pla de l'Estany	<ul style="list-style-type: none"> ▪ Planta tractament RESTA Nova pendent ubicació ▪ Dipòsit Controlat Rebuig Puigpalter (ampliació) Existent Puigpalter (Pla de l'Estany)
3.3. Ripollès	<ul style="list-style-type: none"> ▪ Planta compostatge FORM Ripollès; sens ubicació ▪ Planta tractament RESTA; sense ubicació ▪ Planta tractament Voluminosos Nova; sense ubicació
2.4. La Selva	<ul style="list-style-type: none"> ▪ Planta compostatge FORM S. Coloma Farners (millores) Existent Santa Coloma de Farners (La Selva) ▪ Planta tractament RESTA ▪ Planta tractament Voluminosos Nova dipòsit Lloret (La Selva) ▪ Ampliació Dipòsit Controlat Rebuig Lloret (ampliació) Existent Lloret (La Selva)
Pressupost (€2005)	184.232.759 €

Font: Elaboració pròpia a partir de dades de l'ARC.

4.5. CULTURA DEL CONSUM: L'AIGUA

L'aigua residual del nostre consum malmet l'estat ecològic del les nostres conques

L'aigua no és un bé comercial com els altres, sinó un patrimoni que cal protegir, defensar i tractar com tal. Sota aquestes premisses la UE va aprovar l'any 2000 la Directiva marc de l'Aigua (2000/60/CE), per intentar gestionar de manera comuna la creixent pressió que suposa el creixement sostingut de la demanda d'aigua de bona qualitat en quantitats suficients per a tots els usos.

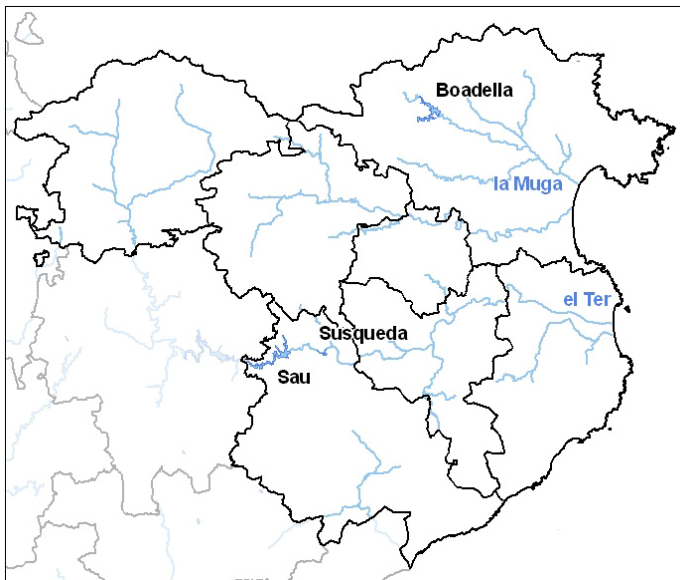
Segons la Directiva marc de l'Aigua, cal una política d'aigües eficaç i coherent, que tingui en compte la vulnerabilitat dels ecosistemes aquàtics, ja que el seu equilibri depèn en bona mesura de la qualitat de les aigües. La correcta protecció de l'estat de les aigües a les conques hidrogràfiques podria proporcionar beneficis econòmics, en tant que contribuiria a la protecció de les poblacions piscícoles, incloses aquelles que tenen el seu hàbitat proper a les costes.

Per aquest motiu, són precisos principis comuns per a coordinar els esforços dels estats de la Unió Europea per tal de millorar la protecció de les aigües comunitàries en els seus aspectes quantitius i qualitius, fomentar el seu ús sostenible, contribuir al control dels problemes relatius a l'aigua de caràcter transfronterer, protegir els ecosistemes aquàtics així com els ecosistemes terrestres i les zones humides que en depenen directament i salvaguardar i desenvolupar els usos potencials de les aigües comunitàries.

Els consum d'aigua a les Comarques Gironines per a ús domèstic i industrial

Els principals embassaments de les nostres comarques, la seva superfície i les seves capacitats, són les següents.

Fig. 4.5.1. Capacitats dels embassaments de les CCGG

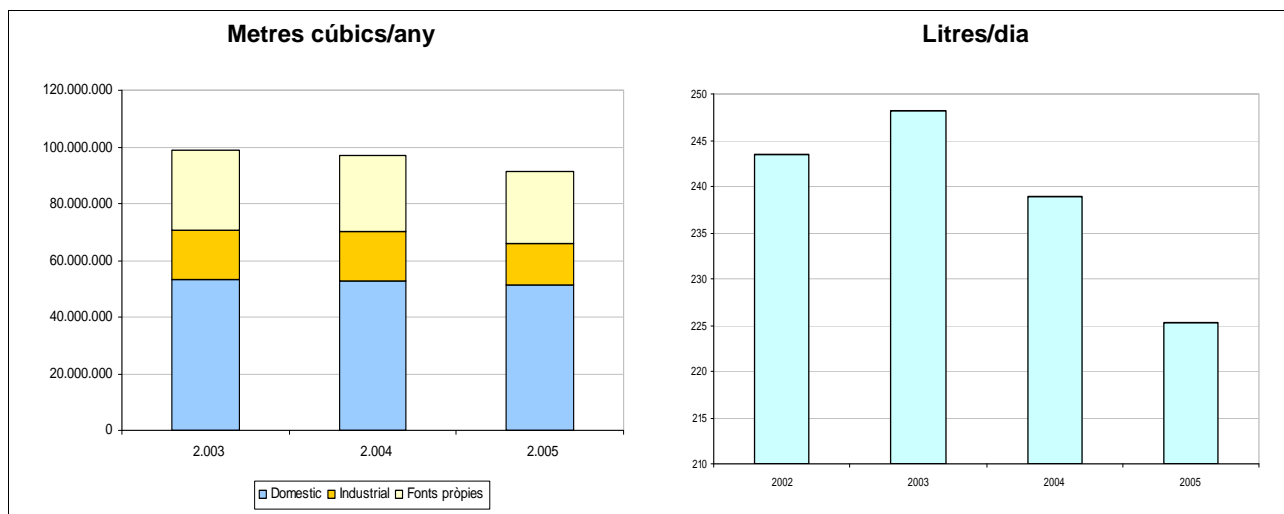


Embassament	Conca	Sup. conca (Km2)	Capacitat (hm3)
Boadella	Muga	182	62
Sau	Ter	1564	169
Susqueda (inclou el Pasteral)	Ter	1850	233
Total		3596	464

Font: elaboració pròpia a partir de l'Agència Catalana de l'Aigua i la cartografia de referència del web del DMAH

El consum total d'aigua per utilització domèstica i industrial a les comarques ha estat de més de 91 milions de metres cúbics l'any 2005, una xifra que no arriba al 25% del total de la capacitat dels embassaments.

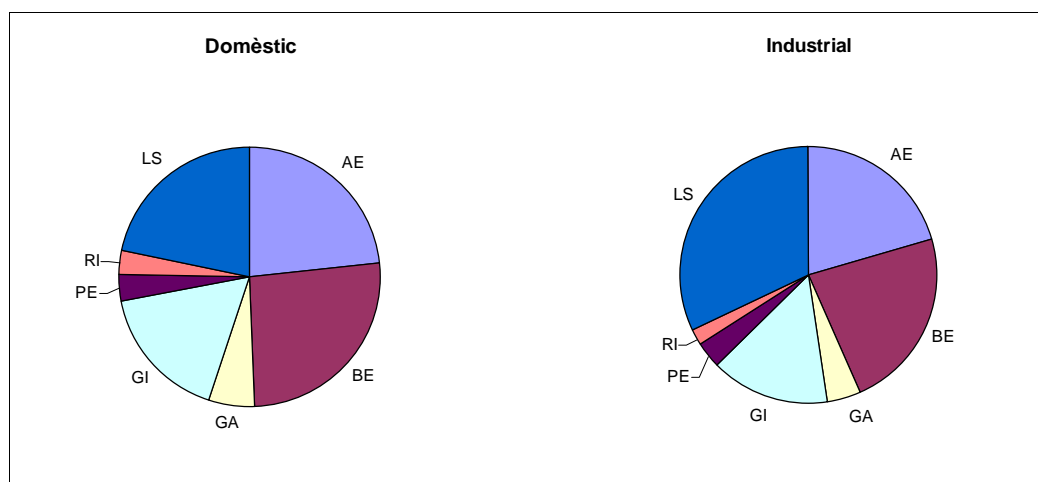
Fig. 4.5.2. Consums d'aigua domèstica i industrial i consum domèstic per habitant a les CCGG



Font: elaboració pròpia a partir de les dades de l'Agència Catalana de l'Aigua i de l'IDESCAT

Tot i que el nombre d'abonats s'ha incrementat durant els últims anys, el consum total s'ha reduït. El sector de major consum ha estat el domèstic, encara que en funció dels anys ha anat reduint el seu volum. Però s'està molt lluny encara dels 120 litres dia per habitant.

Fig. 4.5.3. Consum domèstic i industrial per comarques (2005)



Font: elaboració pròpia a partir de les dades de l'Agència Catalana de l'Aigua

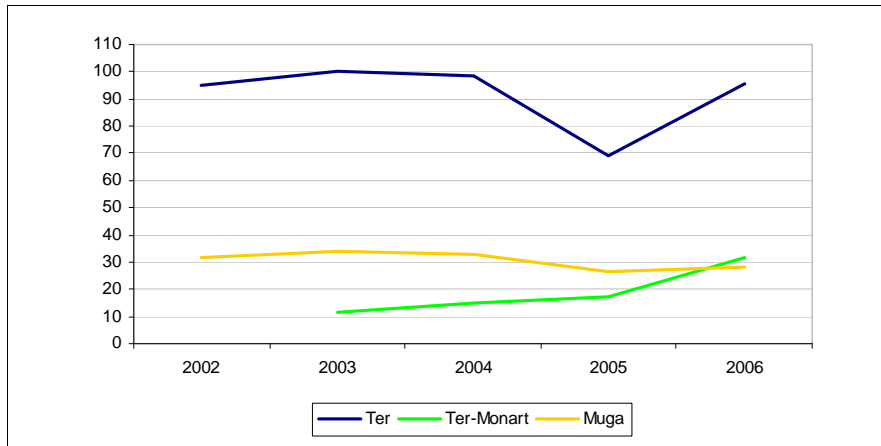
Si analitzem el consum domèstic, veiem que la comarca amb un major consum és el Baix Empordà amb 13 milions de metres cúbics l'any 2005 amb xifres de 305 litres de mitjana per habitant i dia. El Gironès i la Garrotxa tenen un consum mig de 140 litres/hab/dia.

A nivell industrial, en canvi, és la Selva és la comarca amb un major consum, amb 4,7 milions de metres cúbics per any (també amb dades de l'any 2005). El consum per abonat també ens dona que la Selva és la comarca amb un major consum: uns 575 metres cúbics per abonat i any mentre que al Pla de l'Estany el consum és de 262 metres cúbics/abonat/any.

El consum agrícola supera el consum industrial i domèstic junts

Les dades facilitades per l'Agència Catalana de l'Aigua ens donen estimacions sobre tres fonts de reg: la de la conca del Ter a diversos municipis (Pardina, Vilana, Cervià, Vinyals, Sentmenat i Molí de Pals), la sèquia Monar a Salt i la conca de la Muga (canal de la Dreta, canal de l'Esquerra i rec del Molí).

Fig.4.5.4. Estimacions de consums agrícoles per conques (Hm3)



Font: elaboració pròpia a partir de les dades de l'Agència Catalana de l'Aigua

Cal dir que les dades dels anys 2005 i 2006 no han estat revisades, per tant les davallades de consum poden no ser reals. D'altra banda, aquí hem expressat el total de hectòmetres cúbics consumits a partir d'extreure les dades de retorn per desguassos que suposen un 3% del consum total generat.

El consum total d'aigua a les comarques gironines en els darrers tres anys ha estat el següent:

Taula 4.5.1. Consums totals d'aigua a les CCGG

Anys	Domèstic	Industrial	Fonts pròpies	Regs
2003	53.042.295	17.375.204	28.535.134	145.633.000
2004	52.898.733	17.000.211	27.048.971	145.802.000
2005⁷¹	51.200.791	14.810.647	25.365.755	112.650.000

Font: elaboració pròpia a partir de les dades de l'Agència Catalana de l'Aigua

En aquest quadre final podem observar com el volum d'aigua utilitzada per a reg supera el consum de la resta de sectors junts.

Cal dir que aquest cabal és tan sols de les aigües superficial. No tenim estimacions actualitzades de quins són els cabals extrets de les aigües subterrànies. Per determinar aquest volum d'extracció disposem de dades que es van estimar amb caràcter teòric a partir del darrer cens agrícola disponible al 2000-01 per a l'"Estudi de caracterització i prospectiva de les demandes d'aigua a les conques internes de Catalunya i a les conques catalanes de l'Ebre", i detallades amb d'altra informació que ens ha cedit l'Agència Catalana de l'Aigua.

⁷¹ Cal dir que les dades del 2005 són estimatives per tant la davallada en el consum agrícola no es significativa, ja que la xifra estimada pel 2006 és de 155.271.000 metres/ cúbics.

Taula 4.5.2. Consums totals d'aigua a les CCGG (anys 2000-01)

Zona	M3 Superficial	M3 Subterrània	Total
TOTAL REGADIU ZONA 1 (Muga-Fluvià-Costa Brava Nord)	46.543.345	29.815.817	76.359.163
TOTAL REGADIU ZONA 2 (Alt Ter)	7.000	885.777	892.777
TOTAL REGADIU ZONA 3 (Baix Ter-Costa Brava Centre)	55.030.738	31.351.987	86.382.725
TOTAL REGADIU ZONA 4 (Tordera-Costa Brava Sud-Alt Maresme)	8.051.470	9.726.260	17.777.730
Totals	109.632.553,02	71.779.841,73	181.412.394,75

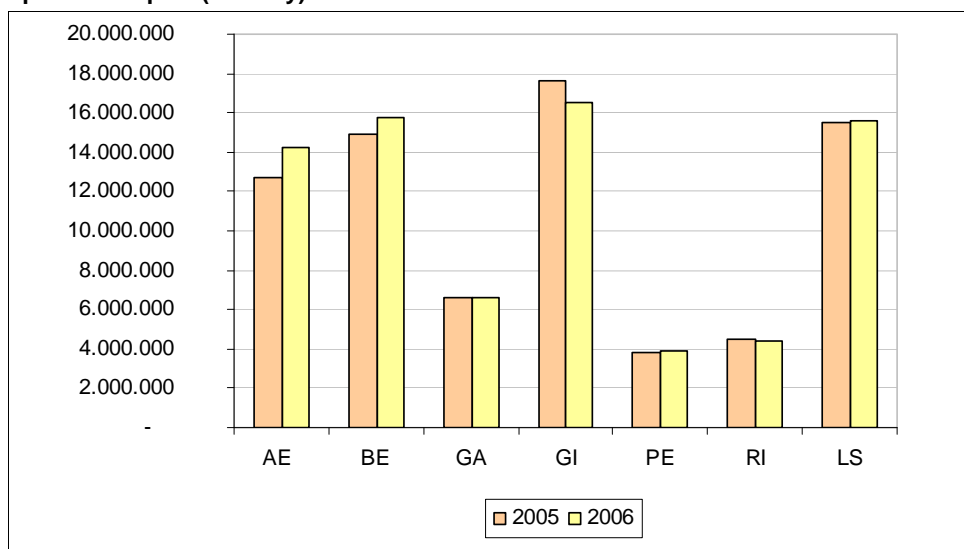
Font: Agència Catalana de l'Aigua

La suma d'aquests cabals, tenint en compte totes les fonts de consum, superen els 300 milions/any.

Els cabals depurats

Al mapa de la figura 4.5.7 podem veure la ubicació de les depuradores ubicades a les diferents conques de les CCGG. Si analitzem els cabals totals tractats per les depuradores d'aquestes conques l'any 2005, ens surt un valor aproximat total de 78,9 milions de metres cúbics que correspon a un 86,4% del cabal domèstic i industrial consumit.

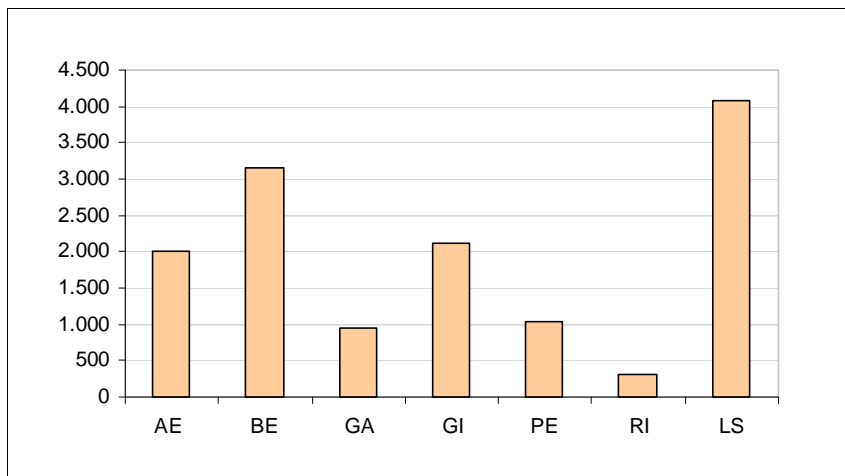
Fig. 4.5.5. Cabals depurats per les Estacions depuradors d'aigües residuals per comarques (m3/any)



Font: elaboració pròpia a partir de les dades de l'Agència Catalana de l'Aigua

Aquesta activitat depuradora no està exempta de residus sinó que genera una gran quantitat de fangs que són transformats en matèria seca una vegada se n'extreu l'aigua. La proporció d'aigua extreta depèn de l'eficàcia del procés d'assecatge i varia en funció de l'estació depuradora: pot oscil·lar entre un 2 i un 25 %.

Fig. 4.5.6. Tones de fangs secs generats per les depuradores segons comarques (2006)



Font: elaboració pròpia a partir de les dades de l'Agència Catalana de l'Aigua

L'estat ecològic dels nostres rius

Tradicionalment, els sistemes de control dels efectes de les activitats sobre el medi aquàtic s'havien basat únicament en la investigació de les variacions observades a la química de l'aigua. L'anàlisi químic permet identificar la presència puntual de composts que podrien alterar l'ecosistema, però no l'efecte real dels diversos impactes sobre els ecosistemes al llarg del temps. Amb la Directiva marc de l'Aigua s'introdueix el concepte d'estat ecològic, una nova eina per a mesurar l'afectació dels ecosistemes degut a les activitats humanes. L'estat ecològic es mesura mitjançant indicadors biològics, que integren els efectes que les variacions de la qualitat de l'aigua o el medi han pogut ocasionar en l'ecosistema mitjançant l'observació i identificació de les espècies presents.

En el cas de les Comarques Gironines, diversos impactes relacionats amb l'activitat humana contribueixen a deteriorar l'estat ecològic de les aigües fluvials. Els principals rius de les Comarques Gironines són el Ter, El Fluvià, la Muga i la Tordera. També trobem petites rieres a la Costa Brava, que aboquen directament al mar. Les Comarques Gironines s'han caracteritzat per fer un ús i una explotació històrica d'aquest rius, que ha fet que es produïssin diversos transvasaments entre conques que han modificat substancialment les seves característiques.

El Ter

Actualment el riu Ter disposa de dos trams clarament desiguals en base al règim hidrològic que s'hi dona, de fet podríem dir que són dos "rius" totalment diferenciats en motiu de les característiques dels règims de cabal que hi circulen. Així doncs, tenim que a partir dels tres grans embassaments (Sau, Susqueda i el Pasteral) es modifica totalment el règim natural del riu en motiu del transvasament que es realitza a Barcelona i a les necessitats hídriques de les diferents comunitats de regants del Baix Ter.

- **L'Alt Ter**

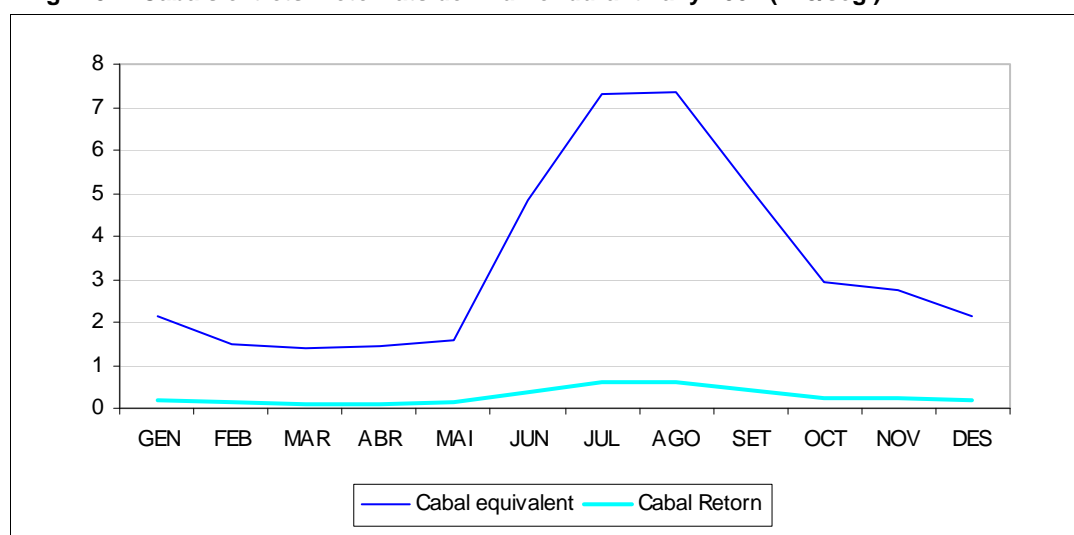
Tram de riu que va des del seu naixement a Setcases (Ripollès) fins a l'embassament de Sau a Vilanova de Sau (Osona). Al seu pas per aquestes terres el riu Ter i el seu principal afluent, el Freser, tenen com a principal impacte, pel que respecte als cabals circulants, els aprofitaments hidroelèctrics. En el Ter, des de la seva capçalera a Setcases fins a Roda de Ter, i en el Freser, des de Queralbs fins a Ripoll, hi ha una vuitantena d'aprofitaments hidroelèctrics actius que constitueixen un fort impacte per la seva disposició continua (n'hi ha un darrera de l'altra de forma immediata) i per la manca d'adopció de mesures correctores als impactes ambientals que provoquen (els més destacats són la falta d'un cabal de manteniment per tal que s'hi puguin desenvolupar amb normalitat els cicles vitals dels sistemes

fluvials, la manca de passos de fauna a les rescloses de derivació, la manca de cobertures dels canals de derivació i la modificació del règim de cabals sòlids).

- **El baix Ter**

Tram de riu que va des dels embassaments de Sau, Susqueda i El Pasteral fins a la seva desembocadura a Torroella de Montgrí. Amb el règim de cabals totalment modificat el riu està sotmès, d'una forma clara i evident, al transvasament a Barcelona, a les demandes hídriques de les comunitats de regants del Baix Ter i, en molt menor escala, al subministrament de Girona i varis pobles del Baix Empordà. Com a ordre de magnitud, per tal de simplificar les dades disponibles, és important assenyalar que a partir del Pasteral hi ha més aigua que va cap a Barcelona (de l'ordre de $6,5 \text{ m}^3/\text{s}$) que no pas cap a la seva desembocadura natural (de l'ordre de $3,3 \text{ m}^3/\text{s}$) i encara és menys la que finalment arriba a la seva desembocadura ($0,26 \text{ m}^3/\text{s}$). Així mateix, a part de la quantia del cabal, cal remarcar que els embassaments de Sau, Susqueda i El Pasteral modifiquen la distribució temporal del règim natural de cabals en base als interessos de les comunitats de regants del Baix Ter, és a dir, en funció de les necessitats hídriques dels seus conreus. Així, doncs, es dona la paradoxa que s'allibera des del Pasteral més cabal quan menys n'hi hauria de circular, és a dir en època d'estiatge. La gràfica següent, que relaciona el cabal adquirit per a reg i el cabal retornat al riu, és força reveladora.

Fig. 4.5.7. Cabals extrets i retornats del Riu Ter durant l'any 2004 (m3/seg.)



Font: Elaboració pròpia a partir de les dades de l'Agència Catalana de l'Aigua

El Fluvià

El Fluvià és dels pocs rius a Catalunya que no està regulat per un gran embassament, la qual cosa constitueix un veritable tresor per tal de poder observar la dinàmica fluvial d'un riu en un règim natural. No obstant això, hi ha un tram de riu, concretament des de la Vall de Bianya fins a Sant Mori, que està afectat pels aprofitaments hidroelèctrics (en total una vintena), amb els seus impactes associats i les deficiències habituals d'aquest tipus d'instal·lacions: manca de respecte a cabals de manteniment, manca de passos de fauna a les rescloses de derivació, etc.

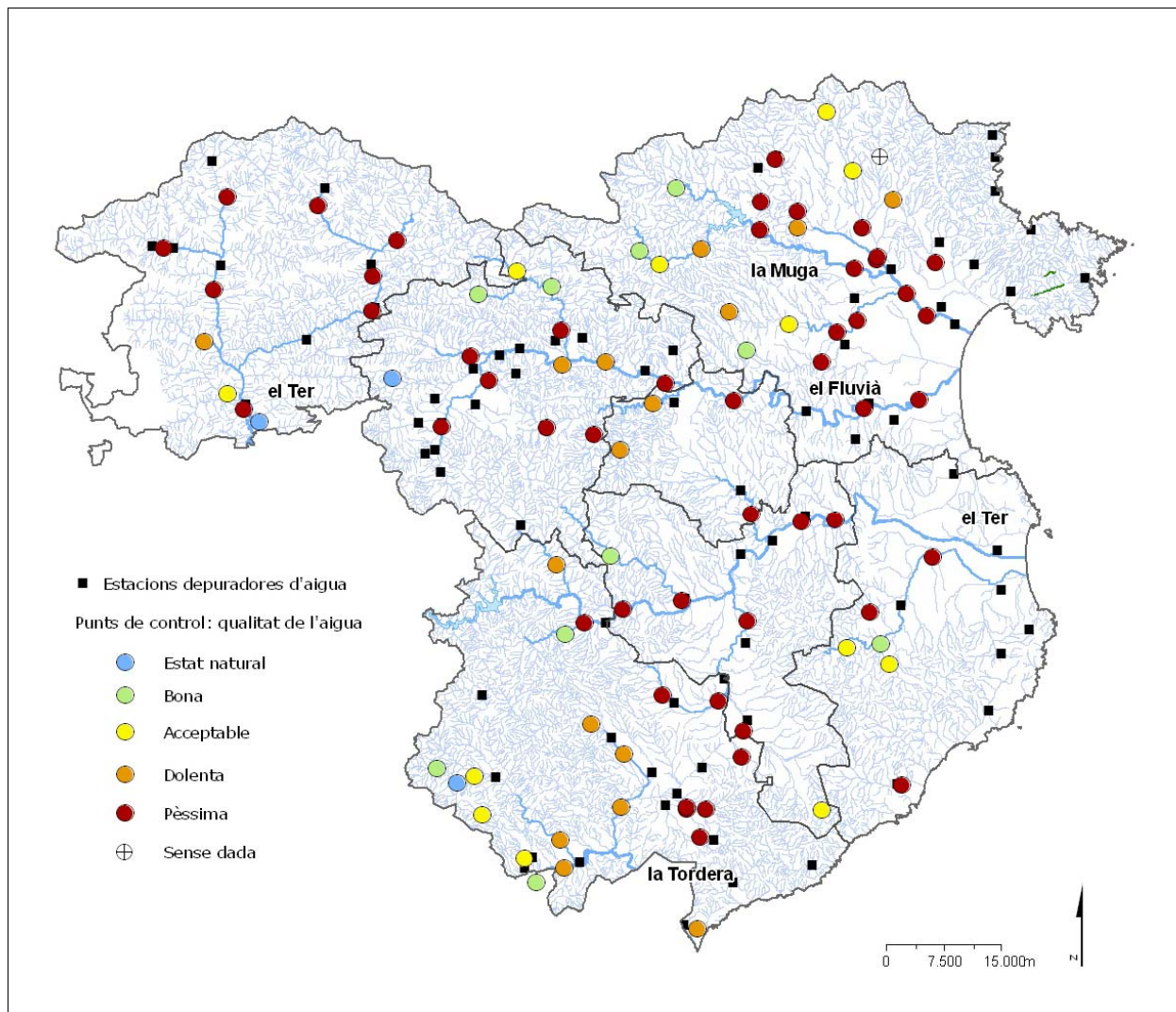
La Muga

La Muga també disposa de dos trams clarament diferenciats en base al règim hidrològic que s'hi dona. De fet podríem dir que en aquest cas tornem a tenir dos "rius" totalment desiguals en motiu de les característiques dels règims de cabal que hi circulen. Així doncs tenim un riu que va des del seu naixement al Pla de la Muga

fins a l'embassament de Boadella i "l'altre" que va des de l'embassament fins a Castelló d'Empúries. La Muga, fins que arriba a l'embassament de Boadella, no disposa d'aprofitaments destacables que modifiquin el seu règim de cabals. És a partir de l'embassament de Boadella on el riu pateix una forta transformació que ve condicionada per les comunitats de regants del marge dret i esquerre de la Muga, el subministrament a Figueres i als pobles de la Costa Brava Nord (que constitueix també un transvasament). Així, a part de la quantia del cabal, cal remarcar que l'embassament de Boadella modifica la distribució temporal del règim natural de cabals en base als interessos del subministrament dels pobles de la Costa Brava Nord, Figueres i de les comunitats de regants de la Muga, generant una situació parella a la del Ter, per la qual la desembocadura real d'aigua del riu al mar és quasi inexistent en alguns moments de l'any.

Tots els impactes mencionats ajuden a explicar perquè en els anàlisis realitzats per l'Agència Catalana de l'Aigua publicats l'any 2003, apareixen un gran nombre de punts amb una pèssima qualitat biològica de l'aigua.

Fig. 4.5.9. Qualitat de les aigües dels diversos cursos fluvials de les CCGG (any 2003).



Font: elaboració pròpia a partir de l'estudi IBICAT de l'Agència Catalana de l'Aigua

4.6. CIUTADANIA I SOSTENIBILITAT

El teixit associatiu de les comarques: petits però organitzats.

Una de les potencialitats socioculturals que es van detectar en el treball de distinció de conflictes i potencialitats de les CCGG [0.3] va ser que a les nostres terres es disposa d'una "societat civil força sensibilitzada (en comparació a d'altres llocs)" i que existeixen un "gran nombre de iniciatives i moviments locals de tota mena".

Creiem que les dimensions i la connectivitat social del territori fa possible l'existència d'aquest capital social peculiar que ens caracteritza. En aquestes terres s'han generat molts moviments socials en contra d'agressions urbanístiques, com el moviment sorgit en contra de la variant de Girona als anys noranta, el moviment en contra del túnel de Bracons, els de defensa de l'Empordà, la plataforma NO a la MAT, i d'altres moviments entorn de conflictes que dia a dia amenacen la integritat ecològica del territori. Aquest mateix informe és un producte emergent d'aquesta xarxa social existent a les Comarques Gironines.

Els estudiosos socials anomenen aquesta mena de xarxes "capital social". Aquest capital social s'ha definit com el conjunt de relacions de caire horitzontal entre la gent i que consisteix en xarxes socials i en normes compartides que tenen un efecte en la productivitat de la comunitat i en el benestar social. Aquest capital està format per valors i actituds que influeixen en la manera com es relacionen les persones, per normes de reciprocitat, confiança, actituds i valors que ajuden a les persones a transcendir relacions conflictives i de competència per conformar relacions de col·laboració i ajut mutu.

Per tant, aquest capital constitueix un patrimoni que ens caracteritza com a model social proper i que pot constituir una manera de defensar-nos d'altres valors socials que ens configuren com a individus aïllats i reclosos, ofegats per la tasca de la supervivència existencial i l'explotació encoberta. La sostenibilitat d'aquest capital és important pel nostre benestar com a éssers socials.

Una de les crítiques més freqüents que han rebut els moviments en defensa del territori és el del seu caràcter local. És evident que un desenvolupament estrictament "localista" o circumscrit a un espai social i natural geogràficament determinat té limitacions. Els grups locals són generalment febles, mantenen una activitat fluctuant i les seves propostes poden quedar recloses en el seu àmbit territorial concret. Tot i així, i en el marc de xarxes més globals, una de les grandeses de l'aparició de subjectes locals és la seva gran capacitat per generar les capil·laritats del moviment.

Els grups locals, per la seva proximitat, capacitat d'interlocució, vocació pedagògica i legitimitat social són un element molt potent per incorporar nous membres actius i fer créixer les xarxes de complicitats territorials. Els grups locals tenen la capacitat de generar la diversitat humana necessària, molt més complicada d'establir en les organitzacions globals, molts cops excessivament "intel·lectuals".

L'aparició de nous subjectes més amplis, potents i amb visions del territori més globals i complexes és una etapa necessària de maduració, però que en cap cas ha d'evitar el naixement de grups locals, ni substituir el funcionament del dia a dia dels mateixos. Aquests grups han de seguir mobilitzant i dinamitzant en l'àmbit proper, generant nova consciència territorial en el lloc on en aquests moments s'estan donant gran part dels conflictes. El creixent segment de població que es mostra preocupada per les ràpides i irracionals transformacions en marxa té en aquests col·lectius un referent i un punt de suport i actuació immediat. Cal preservar-los com una riquesa fonamental del patrimoni associatiu local i com una peça clau en l'avanç cap una Nova Cultura del Territori.

Raül Valls (Centre per a la Sostenibilitat Territorial)

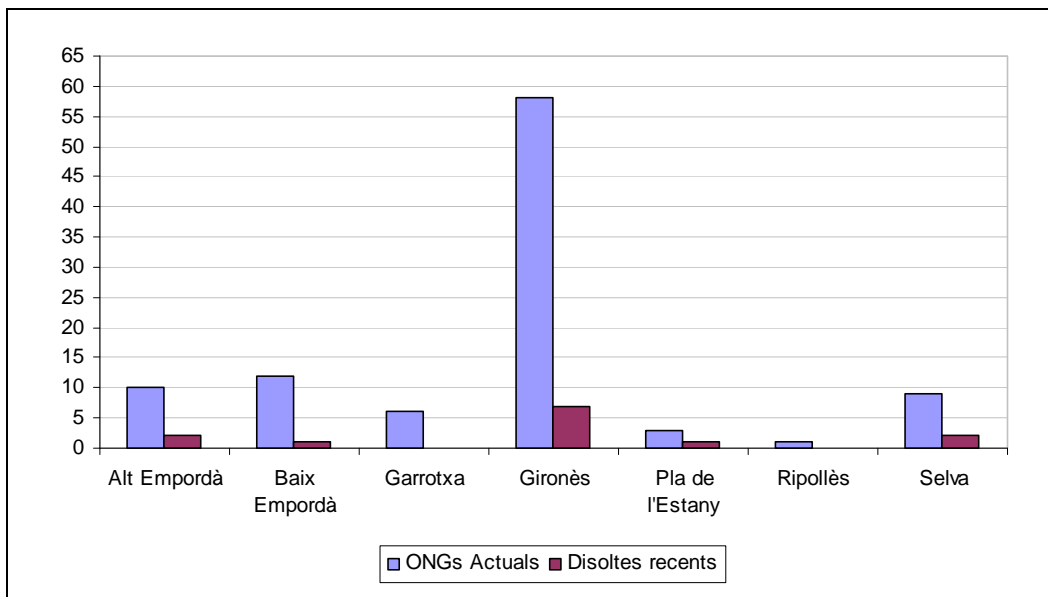
Les entitats que treballen amb les diferències socials planetàries i locals

És sabut que una de les problemàtiques a les que ens enfrontem com a societat globalitzada és la dels desequilibris socioeconòmics entre països rics i països pobres. Aquests desequilibris generen fluxos migratoris, morts, malalties (la majoria de les quals estan ja sanitàriament superades en el països rics) i una misèria creixent.

La mobilització de la societat civil enfront aquest problema és quelcom important, tant per atendre a les persones nouvingudes dels països més empobrits com per endegar projectes de cooperació que promoguin la millora de qualitat de vida dels habitants d'aquests països.

La major concentració d'entitats es troba a la comarca del Gironès, amb 57 ONGs.

Fig. 4.6.1. Entitats de cooperació a les CCGG

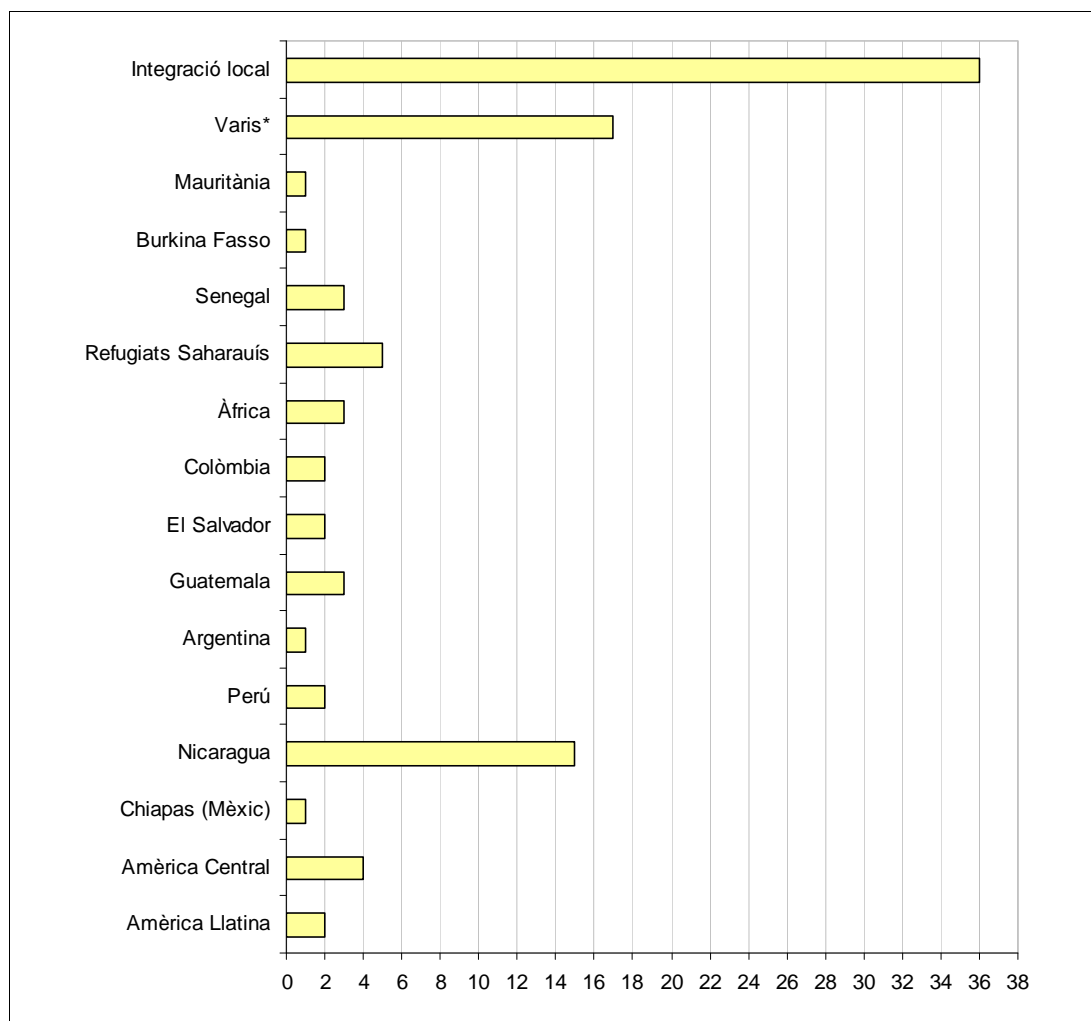


Font: Elaboració pròpia a partir de les dades facilitades pel CeDRe (Coordinadora d'ONGs Solidàries de les Comarques Gironines i Alt Maresme, 2006)

Si ens fixem en el destí de les activitats d'aquestes entitats (en el següent gràfic), ens adonem que una bona part de les entitats (36) es dediquen a tasques locals, principalment a la integració d'immigrants. Com a país individual, Nicaragua és el que rep més atenció (15), seguit pels camps de refugiats sahrauís (5). D'altra banda, és interessant comprovar que no existeix cap entitat que destini les seves tasques a països del continent asiàtic. Tan sols en una, entre els diversos països objectius, s'hi troba Palestina. Molt probablement aquesta situació ve motivada per la històrica desconexió i la poca interrelació amb els països asiàtics, sobretot motivada per la distància física però també per barreres idiomàtiques i culturals.

Davant la gran diversitat i atomització d'entitats, es fa necessària la tasca de la Coordinadora d'ONGs Solidàries de les Comarques Gironines i Alt Maresme, com a organització de connexió i reforç de les activitats d'aquest teixit social.

Fig. 4.6.2. Destins de la cooperació de les entitats de les CCGG



Font: Elaboració pròpia a partir de les dades facilitades pel CeDRe (Coordinadora d'ONGs Solidàries de les Comarques Gironines i Alt Maresme, 2006)

* Entitats que no tenen el destí definit o que actuen a diversos continents a la vegada

Les entitats que treballen en relació al problema ambiental planetari i local⁷²

El mapa de les entitats ecologistes i de defensa del medi ambient i el territori de les Comarques Gironines està format per una setantena de grups. Des d'entitats que protesten contra la construcció o el traçat de carreteres i altres infraestructures puntuals fins al rebuig al *boom* urbanístic, passant per associacions relacionades amb la defensa i la protecció d'espais naturals en perill, rius o espècies de flora i fauna. Tot aquest teixit associatiu, que majoritàriament s'ha mantingut al marge de partits polítics, ha anat creant des de ja fa molts anys una conscienciació ecologista al llarg i ample de les Comarques Gironines i ha aconseguit, en determinats projectes, una més que destacable mobilització popular (tot i que aquesta no sempre ha anat acompanyada de l'èxit en les reivindicacions).

⁷² A partir de l'article *Les comarques gironines tenen uns setanta grups ecologistes i de defensa del territori*. Diari El Punt. 3 de setembre de 2006. Oriol Mas.

Les infraestructures són un dels principals motius de creació de les entitats, que volen evitar o intentar alleugerir l'impacte sobre el territori. La recent creació de la plataforma Salvem la Plana de Llofriu (en motiu de la variant desdoblada de la C-66 en aquest nucli), la Plataforma en Defensa del Territori (sorgida a Bàscara com a resposta al TGV) i la plataforma No a la MAT (en contra la línia de 400 KV i que s'ha fet present a tot el territori) en són bons exemples. L'especulació urbanística és un altre focus de creació de moviments socials a tenir en compte. Salvem l'Empordà és potser l'entitat amb més rellevància que lluita per un creixement sostenible, però també són importants entitats més locals, que s'oposen a projectes concrets, com ara Salvem Pedrinyà (a la Pera), SOS Lloret o Salvem Solius. De fet, la construcció està guanyant cada vegada més protagonisme en les lluites de les associacions.

Moltes d'aquestes entitats tenen l'ajuda i el suport d'altres grups de caire més transversal i que centren les seves activitats en la promoció i divulgació dels valors mediambientals del territori que representen alhora que vetllen pel territori. Seria el cas de l'Associació de Naturalistes de Girona (ANG), SOS Empordanet, LIMNOS (al Pla de l'Estany) i la Institució Altempordanesa per a la Defensa i l'Estudi de la Natura (IAEDEN), una de les associacions ecologistes en actiu més veteranes en el mapa gironí.

Finalment, també són nombroses les associacions vinculades a espais naturals concrets, com ara als parcs naturals, que organitzen activitats de descoberta de la zona protegida. El transport, les pudors i la protecció d'animals són altres casos que generen resposta social.

Però la defensa o la promoció dels valors mediambientals no és patrimoni només de les entitats ecologistes., Moltes associacions de veïns, per exemple, han tingut entre els seus objectius en moments determinats aconseguir que les administracions portessin a terme actuacions concretes de millora de l'entorn o s'han adherit a manifestos promoguts per entitats ecologistes.

Altres entitats a mencionar són les protectores d'animals (n'hi ha, per exemple, a Olot, Girona i Palafrugell) que, tot i no ser estrictament de defensa del territori i del medi ambient, aconsegueixen un nombre gran de socis i fan una feina important sobretot en l'adopció i acollida d'animals de companyia abandonats, bàsicament gossos i gats.

D'altra banda, els centres d'educació ambiental es dediquen a estudiar i divulgar els valors mediambientals del seu entorn més immediat, amb un vessant clarament pedagògic i adreçat en molts casos a alumnes de centres escolars. A més, editen fullets informatius, fan estudis i organitzen activitats, com ara passejades i exposicions per aconseguir el seu objectiu.

Finalment, els centres i grups excursionistes són un altres col·lectius a tenir en compte en la preservació del patrimoni natural. Molts d'ells realitzen activitats que, a través de caminades o esports com ara l'escalada i l'alpinisme, serveixen també per a promocionar els valors paisatgístics i ecològics dels espais naturals. Cal destacar també la seva important aportació en la organització d'activitats de desbrossament i recuperació de patrimoni.

Taula 4.6.1. Entitats i plataformes en defensa del territori a les Comarques Gironines

<p>ALT EMPORDÀ</p> <ul style="list-style-type: none"> - Amics de la Tortuga de l'Albera - Associació d'Amics del Cap de Creus i dels Parcs d'Europa - IAEDEN (Institució Altempordanesa per a la Defensa i l'Estudi de la Natura) - Associació Protectora d'Animals i Plantes de Figueres - Salvem l'Empordà - Associació d'Amics del Parc Natural dels Aiguamolls de l'Empordà - Grup d'Art i Treball de la Jonquera - Associació d'Amics del Paratge de l'Albera <p>BAIX EMPORDÀ</p> <ul style="list-style-type: none"> - Amics del Baix Empordà - Ardenya, Patrimoni i Natura - Arítjol - Associació Ornitològica Baix Empordà - SOS Empordanet - Associació Una Sola Terra - Grup de Defensa del Montgrí i el Baix Ter - Nereo - Salvem Solius - Col·lectiu ecologista de la vall de Calonge - Plataforma Antiabocador de Cruïlles - Gent del Ter - Salvem Pedrinyà - Plataforma Salvem la Plana de Llofriu <p>GARROTXA</p> <ul style="list-style-type: none"> - Agrupació Naturalista i Ecologista de la Garrotxa - Associació Mediambiental Biota - Associació Seguiment Túnel de Bianya - Ecofòrum Garrotxa - Salvem les Valls - Plataforma Anti Abocador de Beuda - Fundació Fauna <p>PLA DE L'ESTANY</p> <ul style="list-style-type: none"> - Escola de Natura de Banyoles - LIMNOS - Fa Pudor - Plataforma Ciutadana de Serinyà - Associació de Veïns de Vilert <p>RIPOLLÈS</p> <ul style="list-style-type: none"> - Associació Centre d'Educació Ambiental Alt Ter-Pirineus Orientals - Associació d'Amics de la Natura El Molladar, de Camprodon - Plataforma Salvem la vall del Rigat - Associació per a l'Estudi i la Millora dels Salmònids Aems-Rius amb vida 	<p>GIRONÈS</p> <ul style="list-style-type: none"> - Ambea (Associació per la Conservació i l'Educació Ambiental Sense Fronteres) - ANG (Associació de Naturalistes de Girona) - Associació Gironina Amics dels Animals - Galanthus - Més de Mil - Ateneu Juvenil, Cultural i Naturalista de Girona - Coordinadora d'Amics de les Gavarres - Grup de Natura Sterna - Marfull - Rocamare Educació Ambiental-Associació - La Llèmena, Espai Natural - Mou-te en bici - Associació per la Promoció del Transport Públic - Plataforma en Defensa de les Hortes i les Ribes del Ter - Salvem Sarrià - Vilanna-Bescanó Natura - Amics de la Mar - Coordinadora Antilínia Sentmenat-Bescanó - Associació d'Amics dels Arbres i dels Ocells - Associació dels Pobles en Defensa del Territori <p>LA SELVA</p> <ul style="list-style-type: none"> - ADEPAR, Associació Naturalista l'Ateneu - Anglès Verd - Associació Protectora d'Animals i Plantes de Tossa - SOS Lloret - Associació Natura al Montseny - Associació Naturalista d'Arbúcies - Centre d'Educació Ambiental Santa Marta - Les Guillerries, associació de promoció i educació mediambiental - Plataforma Salvem el Vilar i Sant Daniel de Tordera - Planacuma (Plataforma per a la Defensa de la Cultura i la Natura de Maçanet de la Selva) - Salvem Pinya de Rosa - Salvem les Guillerries - Amics de Tossa - NIUS (Natura i Usos Sostenibles), d'Arbúcies - Salvem el Pla de Vidreres - Col·lectiu Bisaroca - Coordinadora de la Plana de la Selva <p>PLATAFORMES UNITÀRIES</p> <ul style="list-style-type: none"> - Plataforma No a la MAT - Plataforma en Defensa del Territori - Plataforma Antiautovia A-26
--	--