



pel Camp de Tarragona

**Nous serveis, nous projectes i noves
infraestructures al Camp de Tarragona**



 Generalitat
de Catalunya



Servei d'Ocupació de Catalunya

Joan Baptista Plana, 29-31
43005 Tarragona
Telf. 977 92 01 81

**Departament d'Innovació,
Universitats i Empresa**
**Serveis Territorials d'Innovació,
Universitats i Empresa**

Pompeu Fabra, 1
43004 Tarragona
Telf. 977 25 17 17

Departament d'Educació
Serveis Territorials d'Educació

Sant Francesc, 7
43003 Tarragona
Telf. 977 25 14 40

**Departament de Cultura i Mitjans
de Comunicació**
**Serveis Territorials de Cultura
i Mitjans de Comunicació**

Major, 14
43003 Tarragona
Telf. 977 25 15 00

**Departament de Medi Ambient
i Habitatge**

Serveis Territorials de Medi Ambient
Cardenal Vidal i Barraquer, 12-14, 1r
43005 Tarragona
Telf. 977 21 65 62

**Departament de Política Territorial i
Obres Públiques**

Serveis Territorials de Política Territorial i
Obres Públiques
Anselm Clavé, 1 (Casa Gasset)
43003 Tarragona

Departament de Salut

Serveis Territorials de Salut
Av. Maria Cristina, 54
43002 Tarragona
Telf. 977 22 41 51

Departament d'Acció Social i Ciutadania
**Serveis Territorials d'Acció Social
i Ciutadania**

Av. Andorra, 7 bis
43002 Tarragona
Telf. 977 24 18 88

Coordinació Territorial de Joventut

Sant Francesc, 3
43003 Tarragona
Telf. 977 92 01 78

**Coordinació Territorial de l'Institut Català
de les Dones**

Sant Francesc, 3
43003 Tarragona
Telf. 977 24 13 04

Departament d'Economia i Finances
Serveis Territorials d'Economia i Finances

Monestir de Poblet, 3
43002 Tarragona
Telf. 977 25 24 60

**Departament d'Agricultura, Alimentació
i Acció Rural**

**Serveis Territorials d'Agricultura,
Alimentació i Acció Rural**
Av. Catalunya, 50
43002 Tarragona
Telf. 977 25 08 45

© Generalitat de Catalunya

Departament de la Presidència

Assessorament

Delegació Territorial del Govern
de la Generalitat de Catalunya
al Camp de Tarragona

Disseny gràfic

DVA Associats, S.L.

Fotografies

Carles Fargas, Miguel Raurich
i Tjerk van der Meulen

**Agraïm la col.laboració de tots
els departaments de la Generalitat
de Catalunya.****Març 2009**

pel Camp de Tarragona



**Nous serveis, nous projectes i noves infraestructures
al Camp de Tarragona**

| | |
|-----------------------------------------------------------|-----------|
| Introducció | 3 |
| 1 Pels serveis a les persones | 5 |
| 2 Per una seguretat integral | 21 |
| 3 Garantir l'accés a l'habitatge | 27 |
| 4 Cap a un territori ordenat i planificat | 31 |
| 5 Millorar el transport públic i la mobilitat | 35 |
| 6 Per una nova gestió de l'aigua i el medi natural | 45 |
| 7 Economia i empresa | 51 |
| 8 Referents en innovació i recerca | 57 |
| 9 Cultura i patrimoni històric | 59 |



Balcó del Mediterrani
de la Rambla Nova
de Tarragona

Introducció

Nous serveis, nous projectes i noves infraestructures al Camp de Tarragona

El Camp de Tarragona ha experimentat un fort creixement demogràfic i econòmic en els darrers anys que des del Govern de la Generalitat hem acompanyat amb noves eines de planificació territorial, més inversió pública i polítiques socials avançades.

S'ha capgirat la tendència d'èpoques passades i podem dir que hem contribuït a posar al dia un territori emprendedor i dinàmic que està preparat per sortir reforçat de la situació econòmica actual. Des del Govern, hem abocat la inversió pública en la construcció de nous centres educatius de primària i secundària, llars d'infants, equipaments sanitaris, biblioteques, instal·lacions esportives, centres de dia i residències per a les persones dependents, per oferir uns serveis pròxims i de qualitat. Hem culminat el desplegament dels Mossos d'Esquadra al Camp de Tarragona i estem treballant en la construcció de nous jutjats i òrgans judicials per fer de la justícia un servei més àgil i accessible. La Llei de barris ha subvencionat, amb més de 45 milions d'euros, 8 projectes de rehabilitació urbanística de 7 municipis i hi ha projectats 18.300 habitatges al Camp, la meitat dels quals assequibles perquè seran de protecció oficial.

El nou Pla Únic d'Obres i Serveis (PUOSC), eina que el Govern té per destinar ajuts al món local, ha dotat els ajuntaments amb més recursos econòmics que mai perquè puguin executar serveis bàsics als quals s'han incorporat l'aigua i l'energia amb criteris d'eficiència i estalvi. Entre aquests projectes hi ha la dessalinitzadora de Cunit, i cal destacar que som dels capdavanters en

energies renovables i en la seva investigació, un àmbit que ara rep un impuls definitiu amb l'Institut de Recerca de l'Energia de Catalunya, amb seu a Tarragona.

El Camp es consolida com la segona àrea metropolitana de Catalunya amb una economia diversificada: una indústria petroquímica de referència a escala europea, un sector comercial en auge, un sector turístic en ple procés d'expansió amb el valor afegit que aporten els productes DO i el medi natural i cultural, i un tercer motor econòmic cada cop més important que és l'activitat logística. En la configuració d'aquesta àrea metropolitana té un paper destacat la mobilitat que, des del Govern, estem afavorint amb la posada en marxa de la integració tarifària, les noves línies de transport públic, la millora de la xarxa viària i ferroviària, i altres projectes més ambiciosos com el Tramcamp.

El port de Tarragona i l'aeroport de Reus són els dos nodes de comunicació centrals a partir dels quals es vertebrava el territori. Al final d'any quedarà aprovat el pla territorial urbanístic del Camp de Tarragona, una eina de planejament llargament esperada que cohesionarà encara més les sis comarques i els ciutadans que hi viuen.

En definitiva, un territori que ha viscut una gran expansió, tot i que som conscients que la crisi econòmica del darrer any ens planteja noves dificultats que haurem de superar. Els principals reptes, actuacions i oportunitats que es plantegen al Camp de Tarragona s'inclouen en els grans blocs que trobeu en aquesta publicació.



Classe de gimnàstica
al nou CEIP del Morell

Pels serveis a les persones

El Govern treballa per enfortir l'estat del benestar i oferir més serveis públics i de millor qualitat

Durant aquesta legislatura, el Govern està treballant per avançar cap a una societat més justa i cohesionada. L'objectiu final és universalitzar els serveis socials i assolir nivells d'estat del benestar similars als dels països europeus més avançats. Per aquest motiu, el Govern està centrant els seus esforços en l'àmbit de la salut, l'educació, l'atenció a les persones amb dependència i les noves tecnologies.

Per un model educatiu basat en l'excel·lència i la igualtat d'oportunitats

Una de les grans fites del mandat és la nova Llei d'educació. Vint-i-vuit anys després del restabliment de la Generalitat de Catalunya, el país no comptava encara amb una Llei d'educació que construís i definís quin és el model propi que volem. El juliol passat el Govern va aprovar l'avantprojecte de Llei d'educació, que ha de garantir l'equitat i l'excel·lència a tots els centres educatius, un nou marc normatiu que dóna més autonomia als centres públics i aposta perquè els alumnes siguin capaços de dominar el català, el castellà i l'anglès. Després del debat parlamentari, Catalunya comptarà, doncs, amb una regulació pròpia i singular, feta d'acord amb les competències del nostre autogovern, i receptora

Nou IES del Morell



del millor bagatge de la nostra llarga tradició educativa, orientada a satisfer una voluntat col·lectiva de superació.

El compromís social per dissenyar el millor sistema educatiu de futur passa, sens dubte, per dotar els centres escolars dels professionals necessaris. L'increment de la població i la demanda creixent d'alumnes dels darrers tres anys han comportat que el Govern convoqués les oposicions de mestres i professors més nombroses fetes fins ara. Des del curs 2005-2006, a la regió del Camp de Tarragona la plantilla s'ha incrementat en 1.652 docents, la qual cosa suposa un creixement d'un 32%. En el mateix període l'alumnat ha crescut vora el 16%. El nombre total de mestres i professors se situa ara en 8.335.



Nou CEIP Antoni Vilanova de Falset

Millora de centres escolars i instituts

Per tal de poder respondre a l'augment continuat d'alumnes, s'està desplegant un ritme d'inversió com mai no s'havia produït. A les comarques tarragonines, s'han construït 21 nous centres d'educació infantil i primària i 10 instituts d'estudis de secundària. En aquests dos darrers anys, també s'han ampliat 11 escoles i 6 instituts.

Equipaments educatius

CEIP nous des del 2007

| |
|---------------------------------------------|
| CEIP Mas Clariana de Cambrils |
| CEIP Guillem de Fortuny de Cambrils |
| CEIP L'Estel de Bonastre |
| CEIP Cunit 2 |
| CEIP de Blancafort |
| CEIP Els Ametllers de la Pobla de Montornès |
| CEIP Eugeni d'Ors de Valls |
| CEIP Salou 2 |
| CEIP Miramar de Vila-seca |
| CEIP Joan Perucho d'Albinyana |
| CEIP Altafulla |
| CEIP Santa Anna de Castellvell del Camp |
| CEIP Joan Plana de Puigpelat |
| CEIP Sant Mateu de Riudecanyes |
| CEIP Salvador Esprui de Roda de Barà |
| CEIP Coma-ruga del Vendrell |
| CEIP Santa Caterina de Vinyols i els Arcs |
| CEIP Olga Xirinacs de Tarragona |
| CEIP Ponent de Tarragona |
| CEIP Perafort |
| CEIP Antoni Tous de Pira |



Aula de preescolar al nou CEIP Antoni Vilanova de Falset

CEIP en mòduls des del 2007

| |
|---------------------------|
| CEIP Cambrils 4 |
| CEIP de Maspujols |
| CEIP Miami - Mont-roig |
| CEIP Reus 19 |
| CEIP Reus 20 |
| CEIP Reus 18 |
| CEIP Llevant de Tarragona |

Ampliacions CEIP

| |
|------------------------------------------------------|
| CEIP Cabra del Camp |
| CEIP Mare de Déu del Priorat de Banyeres del Penedès |
| CEIP Molí de Vent de Torredembarra |
| CEIP Antoni Vilanova de Falset |
| CEIP Ventura Gassol del Morell |
| CEIP Alberich i Casas de Reus |
| CEIP Teresa Miquel de Reus |
| CEIP Joan Miró de Mont-roig |
| CEIP de Marçà |
| CEIP Mowgli de Reus |
| CEIP Candela de Valls |

IES des del 2007

| |
|------------------------------------------------|
| IES Fonts del Glorieta d'Alcover |
| IES Ernest Lluch de Cunit |
| IES del Morell |
| IES de Salou |
| IES Altafulla |
| IES Baix Penedès Nord de la Bisbal del Penedès |
| IES Baix Camp Nord de les Borges del Camp |
| IES de Cambrils |
| IES Joan Amigó de l'Espluga de Francolí |
| IES del Vendrell |

IES en mòduls des del 2007

| |
|--------------------------|
| IES de Valls |
| IES Mas Iglésies de Reus |
| IES de Segur de Calafell |

Ampliacions IES

| |
|----------------------------------------------|
| IES Narcís Oller de Valls |
| IES Escola d'Hoteleria i Turisme de Cambrils |
| IES Martí i Franquès de Tarragona |
| IES Vidal i Barraquer de Tarragona |
| IES del Morell |
| IES de Salou |



Espais de benvinguda al nou col·legi La Salle de Reus

Nous espais de benvinguda educativa a Reus

A més de la millora de moltes instal·lacions, el Govern ha posat especial atenció en l'acollida dels estudiants que procedeixen d'altres països. Amb aquesta finalitat, s'han activat els espais de benvinguda educativa, que estan destinats als nens i joves que arriben de fora de Catalunya quan ja ha començat el curs. Aquests espais volen garantir que tinguin un període d'adaptació previ a l'accés a les classes reglades per afavorir la seva integració a l'escola. De moment, aquesta experiència d'integració funciona de manera pilot a Reus i a Vic. A Reus, els centres que hi participen són el CEIP Doctor Alberich i Casas, l'IES Gabriel Ferrater i el col·legi La Salle.



EOI de Tarragona

D'altra banda, Reus també disposarà del CEIP Pi del Bugar, un dels primers centres públics de Catalunya que integrarà l'escolarització d'alumnes dels 3 als 16 anys, és a dir, de les etapes d'educació infantil, educació primària i educació secundària obligatòria. Les obres de construcció del nou edifici s'iniciaran durant aquest any en un terreny pròxim al centre actual, al camí de Valls. Aquest és un dels projectes de corresponsabilitat educativa que impulsen el Departament d'Educació i diferents ajuntaments del Camp de Tarragona. L'altre és la construcció de l'Escola Oficial d'Idiomes (EOI) Salou-Cambrils, un equipament educatiu que compartiran els dos municipis de la Costa Daurada i que se situarà al vial del Cavet, a Salou.

Igualment, l'antiga fàbrica de Chartreuse a Tarragona serà la seu de la futura Escola Oficial d'Idiomes de la capital del Tarragonès, les obres de la qual s'iniciaran aquest 2009. A l'EOI s'impartiran cursos d'alemany, anglès, àrab, francès, rus, català i castellà per a estrangers.



Nova Facultat de Lletres i Escola d'Infermeria de Tarragona

La Universitat Rovira i Virgili, en expansió constant

En l'àmbit de l'educació superior, la Universitat Rovira i Virgili (URV) de Tarragona ja ofereix els graus d'Història i d'Història de l'Art adaptats a l'Espai Europeu d'Educació Superior. La URV és un centre universitari de referència amb projecció internacional. El pla d'inversions universitàries de la Generalitat al Camp de Tarragona destina a la URV 62 milions d'euros. Aquesta inversió ha de servir per finançar la construcció recent de la nova Facultat de Lletres i la nova Escola d'Infermeria, al Campus de l'avinguda Catalunya de Tarragona; la nova Facultat de Ciències de l'Educació i Psicologia al Campus Sescelades de Tarragona, i per fer actuacions diverses a l'arxiu i als edificis de serveis.





Nou CAP Sant Pere i Sant Pau de Tarragona

Per a una atenció sanitària més personalitzada

El model sanitari d'accés universal que Catalunya defensa i ha implantat té unes característiques diferenciadores que li han atorgat personalitat pròpia. Tanmateix, respondre a les necessitats derivades dels canvis socials, i incorporar les innovacions tecnològiques i científiques, és una lluita constant contra la limitació dels recursos, ja que les necessitats sempre creixen.

Al Camp de Tarragona un dels objectius principals és la màxima proximitat amb l'usuari, mirant d'evitar els desplaçaments llargs sempre que sigui possible. El Govern prioritza que els ciutadans puguin ser atesos com més a prop de casa seva millor i amb la màxima celeritat.



Consultori mèdic de Coma-ruga

Reforcem l'atenció primària

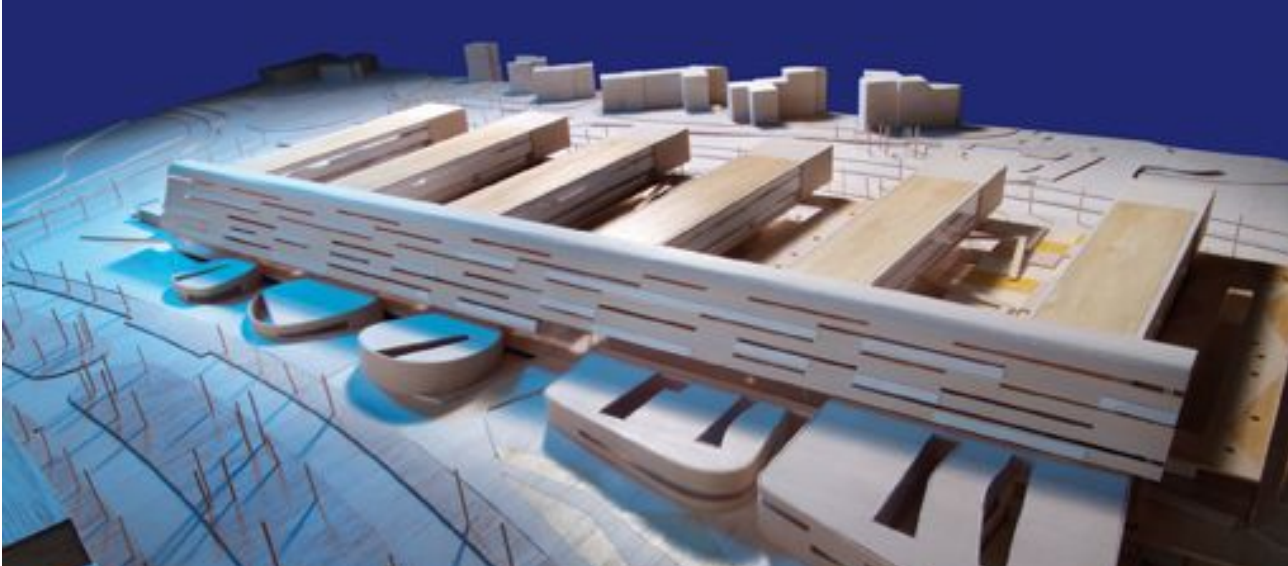
En aquest sentit, el Govern ha reforçat l'atenció primària, ja que és el servei de salut de primer contacte amb les persones. Oferir un servei d'assistència primària eficaç i millorar les instal·lacions dels centres que hi ha a les comarques tarragonines ha estat també prioritat del Govern en l'àmbit de la salut en aquests darrers dos anys.

A la regió sanitària del Camp de Tarragona, el nombre de metges ha passat de 1.146 el 2003 a 1.426 el 2007.

L'increment del nombre de metges és d'un 36% i la plantilla d'infermeria ha incorporat 384 nous professionals en el mateix període, la qual cosa significa un augment del 33%.

Pel que fa a les instal·lacions, s'ha finalitzat la remodelació i ampliació del CAP Sant Pere i Sant Pau (Tarragona), s'ha inaugurat el nou CAP de Calafell i, actualment, s'estan construint els CAP de Cornudella de Montsant, de Sant Salvador (Tarragona) i de Vila-rodonà. A més, és prevista l'ampliació del Cap de Santa Coloma de Queralt, del CAP Dr. Sarró Roset de Valls, del CAP L'Arboç, i la construcció del CAP Vendrell.

A més de les actuacions en els CAP, s'està construint el Centre d'Alta Resolució a Salou i també es preveu construir-ne un de nou a Vila-seca.



Maqueta del nou Hospital Universitari de Reus

Quant als consultoris locals, al llarg d'aquests dos anys s'han posat en funcionament el de Montferri, Vandellòs, el Pla de Santa Maria i el nou consultori local del barri Gaudí de Reus, i properament s'obriran el de Roda de Barà, Miami Platja i la Pineda. A banda, es troben en fase de construcció diversos consultoris locals, entre els quals hi ha els de Solivella, Almofter, Picamoixons (Valls), Bràfim, la Juncosa del Montmell, Vallfogona de Riucorb, Riudecols i Vilanova d'Escornalbou. Paral·lelament, el Govern ha subvencionat la remodelació d'un total de 32 consultoris locals.

Les comarques tarragonines també són pioneres en l'aplicació de les noves tecnologies en l'àmbit de la salut, ja que es preveu que el projecte de recepta electrònica es completi aquest any a les sis comarques.

Fins ara, la recepta electrònica s'ha implantat mitjançant una prova pilot a l'àrea bàsica de salut de Cornudella de Montsant, on ha donat cobertura a prop de 2.500 persones, i al Baix Camp. Aquest sistema possibilita que els pacients de malalties de llarga durada o cròniques no s'hagin de desplaçar per sol·licitar la seva medicació, ja que reben un full amb la seva recepta, incloent-hi la dosi i l'horari de preses, i poden recollir els seus medicaments a la farmàcia.

Modernitzem els hospitals de les comarques tarragonines

El nou Hospital de Reus, tres vegades més gran que l'actual

La millora de l'atenció sanitària va obligatòriament lligada a garantir que les instal·lacions ofereixin els millors serveis, un repte que és essencial a l'hora de mantenir la qualitat de la sanitat. Al començament del 2007, es van iniciar les obres de construcció del nou Hospital Universitari Sant Joan de Reus, que entrarà en funcionament l'any que ve. L'hospital, construït amb criteris de sostenibilitat, comptarà amb un servei d'urgències i també funcionarà com a hospital de dia. Del total de llits, 303 seran per a la residència i els 150 restants, per a pacients que necessiten una estada mitjana o llarga al centre sociosanitari, a més d'una atenció especial per la seva situació de dependència.



Espai d'oncologia a l'Hospital Sant Joan de Reus

El complex, de 74.000 m², està ubicat al Parc Tecnològic del Camp (Tecnoparc) i constarà d'un edifici connectat a sis espais dedicats a l'hospitalització. La inversió total és de 105 milions d'euros que aportaran l'Ajuntament i la Generalitat. El nou hospital tindrà una capacitat de més de 450 llits, 49 boxs d'urgències i 8 quiròfans.

Mentrestant, l'actual Joan XXIII ha posat en marxa un projecte de telemedicina en col·laboració amb l'Hospital de la Vall d'Hebron de Barcelona que permet fer una valoració conjunta, mitjançant videoconferència, de nens amb cardiopaties congènites.

Paral·lelament, el Servei d'Oncologia de l'Hospital Sant Joan actua com a coordinador de la descentralització dels tractaments de quimioteràpia, que es poden seguir al Pius Hospital de Valls, i que al llarg d'aquest any oferiran la resta d'hospitals del Camp de Tarragona.

La radioteràpia es continuarà fent a les unitats de Reus.

A més d'aquests serveis, l'hospital ha posat en funcionament el nou Hospital de Dia del Parkinson de Reus.

L'Hospital Universitari Joan XXIII de Tarragona amplia l'espai per a urgències

A Tarragona, el nou Hospital Universitari Joan XXIII està incrementant substancialment els serveis que ofereix als ciutadans i es consolida com el centre sanitari de referència del Camp i les comarques veïnes. Entre les actuacions més destacades hi ha la construcció del túnel que ha permès unir-lo amb l'Hospital Sociosanitari Francolí, la posada en marxa d'una sala d'hemodinàmica, l'hospital de dia, la remodelació del triatge d'urgències i la reforma del servei de diagnòstic per la imatge.

Totes les obres que s'hi estan realitzant s'han planificat per tal de minimitzar al màxim els inconvenients per als pacients, els familiars i els mateixos professionals que treballen al centre. El pla director de l'hospital –que arrenca el 2004 i culminarà el 2012 amb una inversió de 130 milions d'euros– preveu la reforma de les urgències i la construcció de les consultes externes amb un nou edifici de docència i recerca.

Paral·lelament, l'hospital ha ampliat la seva plantilla de forma esglaonada des de l'any 2000. Actualment, hi treballen 1.377 persones. A més, el personal d'infermeria, auxiliar, administratiu i de serveis ha augmentat en un 72%.



Espai de cardiologia de l'Hospital Universitari Joan XXIII de Tarragona

Hospital lleuger de Cambrils

L'esforç en la inversió sanitària de les comarques tarragonines compta amb una obra cabdal que ha donat resposta al creixement important de la població de Cambrils i ha permès acostar els serveis sanitaris als ciutadans per evitar desplaçaments a la ciutat veïna de Reus. Es tracta de la construcció de l'hospital lleuger de Cambrils, un nou centre amb quatre plantes i una superfície superior als 5.000 m². Ofereix serveis de medicina de família, pediatria, treball social i odontologia.

Amb la construcció de l'hospital lleuger, Cambrils disposarà d'un centre assistencial amb més capacitat de resolució, multifuncional i amb un servei d'urgències pensat per absorbir més de la meitat de les urgències que absorbiria un hospital tradicional. Disposa de serveis de suport de diagnòstic per la imatge, serveis d'atenció especialitzada i cirurgia.

L'hospital lleuger dona servei a 50.000 persones i està pensat per adaptar-se als canvis estacionals de població d'una zona turística i residencial com és Cambrils.



Nou hospital lleuger de Cambrils

La remodelació del Pius Hospital de Valls

Pel que fa a Valls, s'ha realitzat la primera fase de remodelació del Pius Hospital amb la construcció del nou servei d'urgències i la Unitat d'Hemodiàlisi. Amb aquests nous serveis s'ha aconseguit optimitzar l'accessibilitat al centre, millorar l'atenció i el confort dels pacients, i reduir, a la vegada, les llistes d'espera.

A més, actualment es troba en projecte l'ampliació de l'hospital per a la ubicació d'un nou bloc quirúrgic, una unitat de cirurgia major ambulatoria i una de consultes externes.

Més atenció socio sanitària i de suport

La millora de l'atenció socio sanitària també ha rebut inversions destacades al Camp de Tarragona. A Salou s'ha inaugurat un nou centre socio sanitari i residència assistida. També s'han posat en funcionament diversos centres de rehabilitació: a Salou, Valls, Montblanc i Alcover. Així mateix, també s'ha posat en funcionament un nou centre d'atenció de salut sexual i reproductiva (ASSIR) a Tarragona.



Nou Casal Cívic de Campclar

Nous serveis socials per a totes les etapes de la vida

Estem transformant el sistema de benestar de Catalunya, tot implantant un nou model que garanteix el suport a totes les persones i en tots els moments de la vida en què el puguin necessitar. El canvi de model s'ha començat a implantar amb l'aprovació d'un catàleg de serveis que recull totes aquestes necessitats al llarg de la vida, i que és el que preveu la Llei de serveis socials. Aquesta llei, que engloba també la de la dependència, ha suposat un canvi d'orientació en el conjunt de l'atenció social.

En aquest sentit, al Camp de Tarragona, més de 3.200 persones amb diferents graus de dependència estan rebent un ajut econòmic o la prestació d'un servei que els facilita l'atenció que requereixen diàriament.

Tenint en compte les necessitats dels ciutadans al territori, el Govern ha creat també nous equipaments per a la gent gran i per als col·lectius que requereixen una atenció continuada. El nombre de places de residències destinades a majors de 65 anys ha superat les 918 en els últims quatre anys i se situa ara en 3.966 entre centres públics i privats.

Aquest any està previst que s'acabi la remodelació integral de la residència de gent gran de la Mercè de Tarragona, que, amb una inversió superior als 14 milions d'euros, disposarà de 117 places. Paral·lelament, la nova residència i centre de dia per a gent gran de la Fundació Santa Tecla tindrà una capacitat de 180 places residencials i 40 diürnes (60 habitacions dobles i 60 individuals). Aquest equipament, que comportarà una inversió de 5 milions d'euros, estarà situat al barri de la Granja i tindrà una superfície de 7.580 m². Es preveu que es posi en marxa l'any que ve i, mentrestant, s'han iniciat les obres per a la construcció d'una nova residència per a la gent gran a Reus. L'equipament tindrà 120 places i suposarà una inversió de 7,3 milions d'euros.

També s'han posat en marxa el nou Casal Cívic de Campclar, que, amb una superfície de 1.200 m², compta amb gimnàs, sala d'exposicions, sala TIC, ludoteca, biblioteca, sales multifuncionals, teatre, entre altres serveis, i el Casal de la Gent Gran de la Riera Miró de Reus. L'equipament, de 650 m², ha estat totalment remodelat i s'hi han millorat els accessos. També s'ha rehabilitat l'Ateneu dels Guiamets i l'Ateneu Josep Taverna de l'Alforja.



Remodelació integral de la residència per a la gent gran Mare de Déu de la Mercè de Tarragona

Millor atenció a les famílies, a la infància i a l'adolescència

Entre les prioritats del Govern hi ha també l'impuls als ajuts a les famílies, la infància i l'adolescència. Actualment, totes les famílies amb fills menors de 3 anys i aquelles famílies monoparentals o nombroses amb nens i nenes de fins a 6 anys tenen dret a rebre una ajuda de 638 i 745 euros anuals, respectivament. Aquesta prestació està prevista en la Llei de suport a les famílies.

L'atenció a la infància i l'adolescència, dos dels col·lectius més vulnerables, concentra cada vegada més esforços de totes les administracions. A Tarragona, s'han finalitzat les obres a la residència infantil de la Mercè amb una inversió de 2 milions d'euros. L'espai disposa ara de 20 places.

A Reus, també s'ha inaugurat un servei destinat a atendre i prevenir la problemàtica que sorgeix en el compliment del règim de visites dels fills i filles en casos de separació o divorci dels pares. També assegura la protecció del menor o la menor en el cas de tutela per part de l'Administració pública. Es tracta d'un punt de trobada per al compliment del règim de visites que compta amb el suport de professionals qualificats.

D'altra banda, a Reus s'ha inaugurat recentment la remodelació integral del Centre Residencial i Acció Educativa (CRAE) La Pastoreta, un equipament on s'acullen els menors sota tutela o guarda administrativa. L'equipament compta amb noves instal·lacions que optimitzen i milloren l'espai. Les obres han costat 1,5 milions d'euros. El centre acull 36 nens i joves d'entre 3 i 18 anys.

Un altre col·lectiu que rep una atenció prioritària és el de les persones joves. El Govern té molt present l'especificitat d'aquest segment de la població i, sobretot, la necessitat d'adequar les polítiques adreçades al jovent a les característiques del territori. Per tal d'impulsar l'emancipació dels joves i fomentar la seva participació en la societat, ja s'han elaborat 85 plans locals de joventut que cobreixen el 90% de la població del Camp. Aquest 2009 s'obriran les oficines joves del Tarragonès i del Priorat, i s'han dissenyat programes pioners amb el Departament d'Educació per oferir xerrades formatives a més de 15.000 escolars. També s'ha enfortit la relació amb ajuntaments, consells comarcals i el teixit associatiu per afavorir el desenvolupament i creixement dels joves pel que fa a salut, habitatge, cultura, etc.



Centre d'acolliment de dones maltractades de Tarragona

Nou centre d'acolliment de dones maltractades a Tarragona

La coordinació de tots els serveis de protecció i prevenció de les víctimes de violència masclista és clau per garantir l'eficàcia en les respostes. En aquest sentit, en aquesta legislatura s'han millorat les dependències del centre d'acolliment de dones maltractades del Tarragonès, amb una inversió de 364.174 euros. El servei d'acolliment i recuperació ofereix atenció integral a les víctimes de violència masclista i als seus fills, durant el procés de recuperació. La casa té 7 unitats familiars i compta amb un equip professional de suport. D'altra banda, Tarragona disposarà aquest 2009 d'un centre d'intervenció especialitzada per oferir atenció psicològica, jurídica, social i laboral a dones maltractades. Actualment, s'està pendent d'adjudicar-ne la gestió, tot i que les obres del centre ja estan finalitzades.

Un dels grans passos fets en aquest sentit durant aquest mandat és la Llei dels drets de les dones per eradicar la violència masclista, aprovada per unanimitat al Parlament l'abril del 2008. Entre altres mesures, es preveu que les víctimes que no cobrin la pensió de la parella la rebran gràcies a un fons que crearà el Govern per avançar els diners que després exigirà per la via judicial.

La coordinació territorial a Tarragona de l'Institut Català de les Dones continua oferint atenció i assistència personalitzada a les dones víctimes de maltractaments, i ha enfortit, a més, el teixit associatiu, dotant-lo de recursos materials per al seu desenvolupament social.

Reforma integral dels barris amb necessitats específiques

Intervenir sobre els barris més necessitats vol dir atacar d'arrel molts problemes urbanístics i socials, com la degradació urbana, la pobresa, les desigualtats i la marginació. La Llei de barris es va crear per donar resposta a la rehabilitació integral dels barris amb problemàtiques específiques i com a iniciativa per millorar la cohesió social a les viles i ciutats de Catalunya.

Les cinc convocatòries de la llei que hi ha hagut fins ara integren actuacions que van molt més enllà de la rehabilitació urbanística, atès que inclouen ajuts per construir equipaments públics, programes socials per impulsar la cohesió social i econòmica a la zona, o la incorporació de les tecnologies de la informació als edificis, entre d'altres. La inversió global de la Llei de barris ha estat superior als 45 milions d'euros. Set municipis del Camp de Tarragona han rebut ajuts de la Llei de barris per rehabilitar els nuclis històrics que es trobaven en entorns urbans més fràgils i amb risc d'aguditzar la fractura social.



Plaça del Pati de Valls

Ja s'han fet actuacions a Cambrils, Reus, Valls, Campclar, Montblanc i el Vendrell.

Els barris beneficiats són:

- Nucli antic de Cambrils. Es pretén millorar les condicions d'habitabilitat del barri amb la reurbanització de carrers, places i la creació de zones verdes. Destaca també la recuperació del patrimoni històric com la Torre del Bou, la muralla o la creació de nous equipaments com un centre cívic, l'espai de dinamització comercial al Forn del Tallero o la rehabilitació del mercat com a eix vertebrador de la reactivació comercial i social del barri.
- Barri antic de Valls. Recuperació del centre històric, construcció d'un centre cívic, una biblioteca i urbanització de l'eix viari del nucli històric de la vila. Programes de millora social i de foment de la convivència i la comunicació, així com de dinamització de l'activitat comercial i turística.
- Part alta i barri de Campclar de Tarragona. Els projectes es proposen regenerar l'espai urbà mitjançant la reurbanització de carrers i places, dotació de zones verdes, rehabilitació d'edificis i projectes de millora de la mobilitat i l'accessibilitat al barri. Alhora es posen en marxa programes de dinamització comercial i altres programes per afavorir la convivència i la cohesió social.
- Nucli antic del Vendrell. Actuació per dotar el barri de més serveis i equipaments i connectar-lo amb la resta del municipi. Obres d'urbanització de la Rambla Miret i vials interiors, accessibilitat i adequació d'un equipament per crear un centre cívic.
- Centre històric de Montblanc. Urbanització, pavimentació i enjardinament de carrers, així com la millora de l'enllumenat i la instal·lació de recollida d'escombraries soterrada. Destaquen també la rehabilitació de l'antic escorxador com a biblioteca comarcal i la inversió en accés a tecnologies de la informació.
- Barri del Carme de Reus. Ja és visible una renovació de la trama urbana mitjançant la reurbanització de carrers, la instal·lació de recollida selectiva canalitzada i la millora de l'accessibilitat al barri. Està prevista la creació de nous equipaments com el Centre Cívic i el Casal de les Dones, que, junt als programes econòmics i socials que ja s'estan duent a terme, es pretén que actuïn de motor econòmic, social i comercial del barri.
- Nucli històric de l'Espluga de Francolí. Aquest és un dels barris beneficiats per la darrera convocatòria dels ajuts i, com a la resta, es preveuen actuacions per pal·liar la regressió urbanística, revitalitzar l'economia del barri i programes socials per atendre les necessitats de les persones més desafavorides i impulsar el teixit associatiu.



Centre històric de Montblanc

Al mateix temps, i entre les actuacions destinades a frenar el deteriorament dels nuclis antics i els entorns monumentals del municipi, el Govern ha executat la rehabilitació de l'edifici Cal Cardenal de Salomó, la urbanització del seu entorn, i la restauració de la muralla; la urbanització de la plaça Major de Prades i la placeta de la Creu del Portal, amb intervencions en diferents fases que han permès arranjar la font, i la creació d'un espai únic a la plaça i els porxos. A més, ha impulsat la restauració de la part antiga de l'Espluga de Francolí, que ha permès reposar el paviment amb llambordes de granet recuperades, i la instal·lació de serveis bàsics com aigua potable, boques de reg i hidrants.

D'altra banda, el Camp de Tarragona ha rebut 73 milions d'euros en el marc del Pla Únic d'Obres i Serveis (PUOSC) que es destinaran a actuacions dels ajuntaments en serveis als ciutadans, institucions culturals i esportives, tractament de residus i protecció de l'entorn. Entre altres accions, es rehabilitarà el molí paperer d'Alcover, es reformarà l'edifici municipal de Castellvell del Camp com a residència i centre dia per a gent gran, i s'ampliarà l'escola bressol de la Bisbal del Penedès.



Nova piscina coberta de l'Arboç

Instal·lacions esportives de qualitat i per a tothom

Amb l'objectiu que l'esport s'integri en l'estil de vida de les persones, el Govern continua fent inversions per a nous equipaments i per a la modernització i millora dels que ja hi ha. En els últims dos anys, s'ha construït la piscina coberta de l'Arboç, s'han reformat la piscina del Pla de Santa Maria, els camps de gespa d'Alcover, la Canonja i la Granja (a Tarragona). S'han executat millores a la pista d'aeromodelisme d'Alcover, la pista poliesportiva de la Vilella Baixa, la sala de fitness de Salou i l'enllumenat del camp esportiu de Duesaigües, i s'ha dut a terme la remodelació del pavelló municipal de Reus.

A banda, s'han adjudicat les obres del complex esportiu Sant Jordi de Tarragona, que serà una realitat l'any 2011, i permetrà transformar urbanísticament i revitalitzar econòmicament la zona que l'acull. El nou complex comptarà amb una superfície total construïda de 14.000 m², bona part dels quals seran subterranis. Tindrà una pista poliesportiva triple, sales de fitness, spa i solàrium, amb els serveis associats i l'aparcament. La inversió ascendeix als 20 milions d'euros.



Nova biblioteca pública de Cunit

Llegir per ser més grans; la cultura a l'abast

Un dels objectius del Govern català és promoure l'hàbit de la lectura, ja que la meitat dels catalans no ha llegit cap llibre en el darrer any i prop del 60% no ha fullejat cap diari. Per aconseguir-ho, el Govern ha engegat un pla que es desenvoluparà al llarg dels pròxims dos anys i que inclou diverses actuacions, com oferir als joves de 18 anys la subscripció gratuïta a una publicació de premsa escrita, la que escullin.

A més, per donar resposta a l'increment d'usuaris de les biblioteques públiques i oferir un millor servei, el Govern ha posat en marxa en aquests dos últims anys quatre biblioteques: la Biblioteca Salvador Estrem i Fa a Falset, la Biblioteca Mestra Maria Antònia de Torredembarra, la Biblioteca Municipal de l'Arboç, i la Biblioteca Marta Mata de Cunit. A més es preveu la construcció de noves biblioteques a Valls, Reus, Vandellòs, l'Hospitalet de l'Infant, Altafulla, Tarragona i l'ampliació de la de Vila-seca. També han rebut un fort impuls altres equipaments culturals, com el nou Arxiu Comarcal del Baix Camp a Reus. Les obres del nou centre, que compta amb un pressupost de 2,9 milions d'euros, s'acabaran aquest 2009.

Connexió ràpida a Internet als pobles petits

L'accés a les telecomunicacions des de qualsevol punt del Camp de Tarragona i la lluita contra l'anomenada fractura digital constitueixen una altra prioritat per al Govern. Per aquest motiu, s'està treballant per fer arribar la banda ampla a totes les poblacions de més de 50 habitants, a tot estirar l'any que ve, a través del Pla Catalunya Connecta. A més, els 75 telecentres i els 19 punts Òmnia que hi ha al territori garanteixen que qualsevol persona pugui accedir a les tecnologies de la informació i la comunicació. Els polígons industrials també tindran garantida la telefonia fixa, banda ampla d'Internet, telefonia mòbil i televisió digital terrestre. En els últims dos anys, s'han realitzat 81 actuacions al Camp entre instal·lacions d'equips, sondes i torres, i es preveu que en els dos propers se'n facin 171 de noves, amb un import superior als 15 milions d'euros.

D'altra banda, s'han activat 12 centres emissors de televisió digital terrestre (TDT), que donen cobertura a 40 municipis, amb l'objectiu de fer arribar la TDT a tots els nuclis de més de 50 habitants.



Agents dels Mossos
d'Esquadra

Per una seguretat integral

Els Mossos d'Esquadra, un cos clau per garantir el dret a la seguretat

Amb l'arribada dels Mossos d'Esquadra a les comarques del Camp de Tarragona i a les Terres de l'Ebre s'ha culminat un gran repte de país: la Policia de la Generalitat exerceix ja totes les competències d'un cos policial integral, de seguretat ciutadana, investigació i trànsit a tot el territori. Es tracta d'un cos policial coordinat amb la resta de cossos de seguretat i dotat de professionals preparats per fer front a les noves formes delictives.

Tot i que la data oficial d'assumpció de les competències dels Mossos d'Esquadra a Tarragona va ser l'1 de novembre passat, els treballs de planificació van començar molts mesos enrere. Durant aquest temps, s'han redactat plans de patrulla, de seguretat en instal·lacions, per a festes tradicionals, plans de proximitat, i s'ha mantingut el contacte amb les institucions, associacions, escoles, etc.

Comissaria de Cambrils



A les comarques de Tarragona, hi ha destinats 1.115 agents del cos de Mossos d'Esquadra i 71 administratius, i hi ha vuit comissaries: Tarragona, que serà la seu regional i Àrea Bàsica Policial; Valls i Reus, que són àrees bàsiques policials, i Montblanc, Salou – Vila-seca, Cambrils i Falset, que són comissaries de districte. L'Àrea Bàsica Policial del Vendrell també pertany a la Regió Policial de Tarragona, però el seu desplegament es va fer l'any 2007.



Imatge virtual de la nova seu del CECAT a Reus

Nou impuls al model de protecció civil i a la gestió de les emergències

Per a la millora de la gestió de les emergències, el Govern ha apostat per un model de protecció civil basat no només en l'actuació dels bombers sinó en la resta de cossos i agents operatius (Mossos d'Esquadra, SEM...). Aquest nou model actua estudiant els riscos per tal de prevenir-los, planificant la millor manera d'afrontar-los, facilitant la coordinació dels cossos operatius que treballen en les emergències i informant i avisant la població de l'existència dels riscos i la forma d'actuar.

Qui guia la gestió de les emergències és el Centre d'Emergències de Catalunya (CECAT); la seva descentralització a Tarragona i les Terres de l'Ebre ha permès apropar la gestió de les emergències al territori i incrementar la seva eficàcia. El CECAT és un veritable centre de coordinació estratègica en cas d'emergència que gestiona de manera integrada tots els cossos operatius que han d'intervenir (bombers, Mossos d'Esquadra, policies locals, serveis sanitaris, agents rurals, tècnics mediambientals, etc.). Actualment, s'està construint una nova seu del CECAT a Reus amb una inversió de 26 milions d'euros.

Pel que fa al Cos de Bombers de la Generalitat, el Govern continua fermament compromès amb la seva modernització i en la millora dels mecanismes de coordinació operativa. A les comarques tarragonines destaca la reforma i ampliació del parc del Vendrell, i les obres del parc de Falset. Properament, començaran les del parc de Valls.

Quant a la remodelació del material, a la Regió d'Emergències de Tarragona s'ha fet una inversió de 2,4 milions d'euros en la renovació dels vehicles de bombers, un esforç que s'està realitzant en bona part dels parcs de bombers de Catalunya.

Capdavanters en plans d'emergència

Tenint en compte la gravetat potencial d'un incident químic i la rapidesa amb què caldria actuar per resoldre'l, l'any 2007 es va aprovar el Pla d'emergència exterior del sector químic de Catalunya (Plaseqcat). L'abast d'aquest pla és tot Catalunya i no pas un territori o una instal·lació concreta, com fins ara, i, per les seves característiques, és pioner a l'Estat espanyol. A banda de les empreses químiques, aquest pla també inclou una



Reforma del parc de bombers del Vendrell

resposta en el cas d'accidents en algunes instal·lacions d'explosius i pirotècnia i els aparcaments de mercaderies perilloses d'Adif.

En l'àmbit local de Tarragona, cal destacar la tasca feta durant aquests dos primers anys de legislatura per informar sobre el Pla d'emergències del sector químic de Tarragona, el Plaseqta, que ha permès incrementar el coneixement global d'aquest pla entre les químiques de la zona i la població. Aquesta campanya ha estat reforçada amb proves d'activació de sirenes i dos simulacres d'accident a les empreses Repsol Química i Dow Chemical.

D'altra banda, i arran dels darrers incidents a les centrals nuclears de Vandellòs i Ascó, la Generalitat i el Consell de Seguretat Nuclear han reforçat els mecanismes de coordinació de la informació en qualsevol cas d'emergència i van signar el setembre passat un protocol d'actuació que preveu que el Consell informi, de manera immediata, sobre qualsevol succés notificable que tingui lloc a les instal·lacions nuclears i radioactives ubicades a Catalunya.



Reducció progressiva i constant de la sinistralitat

El Govern ha intensificat les mesures de prevenció dels accidents a les carreteres catalanes per aconseguir complir amb l'objectiu de la Unió Europea que estableix que l'any 2010 les morts per accident de trànsit siguin la meitat de les morts que hi va haver el 2000. Aquest és un objectiu que ja s'ha superat a les 6 comarques de la regió de Tarragona dos anys abans del previst, ja que des del 2000, el nombre de morts a les carreteres ha disminuït un 54,6%.

A més, durant l'any 2008, el nombre de víctimes mortals s'ha reduït un 27,7% a la xarxa interurbana. Aquest és el descens anual més important registrat des del 2000.

Els bons resultats obtinguts en la lluita contra la sinistralitat a les carreteres es deuen a un conjunt de mesures entre les quals hem de destacar més responsabilitat dels conductors, les millores efectuades a la xarxa viària i el control en els trams de carretera on hi ha hagut més morts i ferits greus, principalment a causa de la velocitat. S'han adoptat mesures concretes per combatre l'accidentalitat de les motos i d'altres més genèriques

Imatges virtuals de la futura Ciutat Judicial de Tarragona



que passen per reduir la velocitat, col·locant radars a les zones de risc i incrementant els controls d'alcoholèmia i de consum d'estupefaents. S'està incidint també en la reducció del nombre de ferits greus i accidents a la xarxa urbana. En aquest sentit, el Govern ja combat la sinistralitat amb la signatura de plans locals de seguretat viària que s'estan desenvolupant a Cambrils, Cunit, el Vendrell, Reus i Tarragona.

Treballem per una justícia més propera i accessible a la ciutadania

Els canvis en el servei de justícia de Catalunya permeten constatar que la transformació del model judicial, a poc a poc, es va convertint en evidència. Amb l'objectiu que l'Administració de justícia sigui més propera i eficaç i per donar resposta a l'increment de la població, en els dos darrers anys al Camp de Tarragona s'han ampliat jutjats, se n'han creat de nous com el de violència sobre la dona a Tarragona i Reus, s'han informatitzat els jutjats de pau, i s'ha projectat la que serà la futura Ciutat Judicial de Tarragona.



Més espai per als jutjats de Reus i Falset

L'any 2007 es van ampliar els jutjats de Reus i Falset. En el cas de Reus, s'han ampliat en 4.241 m² les dependències judicials, i ara disposa de 6 noves sales de vista, una nova àrea de medicina forense, una àrea de la unitat administrativa, biblioteca, sala de reunions i altres espais per a 6 jutjats nous. També s'ha ampliat i adequat la planta subterrània, amb espai destinat a aparcament i arxiu documental.



Nous jutjats del Vendrell

Pel que fa a Falset, s'ha ampliat l'edifici, que actualment té un total de 296 m² construïts.

D'altra banda, el nou edifici judicial del Vendrell, que ha entrat en funcionament al febrer, permetrà reubicar en un sol edifici els actuals 8 jutjats de primera instància i instrucció, i comptarà amb espai per a 4 nous òrgans judicials. Tindrà una superfície total de 10.130 m² i disposarà de 7 sales de vistes, 1 sala de matrimonis, Registre Civil, accés independent pel Jutjat de Guàrdia, zona de detinguts, clínica forense, fiscalia, unitat administrativa i despatxos per als equips tècnics, entre altres.

Construint la futura Ciutat Judicial a Tarragona

El projecte de la Ciutat de la Justícia de Tarragona és el segon de més envergadura quant a metres quadrats que es construirà a Catalunya, després de la Ciutat de la Justícia de Barcelona i l'Hospitalet de Llobregat. Amb una superfície de 35.618 m², el nou edifici judicial resoldrà la dispersió actual de seus judicials i possibilitarà la implantació del nou model organitzatiu de l'oficina judicial. Aquest edifici acollirà els òrgans judicials existents i disposarà d'espai suficient per assumir la futura creació d'altres.

La Ciutat Judicial de Tarragona s'ubicarà a l'avinguda de l'Arquebisbe Pont i Gol de Tarragona. Les seves instal·lacions acolliran fins a 37 jutjats i 6 seccions de l'Audiència Provincial, a més d'un centre obert amb 150 places.

Inici d'obres del centre penitenciari del Catllar

El nou Centre Penitenciari Mas Enric, a la població del Catllar, al Tarragonès, acollirà uns 750 interns i s'hi invertiran més de 113 milions d'euros. Les obres de construcció del nou centre, que està previst que s'iniciïn durant aquest 2009, tindran una durada superior a dos anys. Aquest nou equipament, que ocuparà una superfície de més de 65.000 m², ha de possibilitar la millora de les condicions de tractament i reinserció dels interns del Camp de Tarragona, així com les condicions de treball dels professionals. A la presó de Mas Enric treballaran unes 375 persones. D'altra banda, el nou centre educatiu de justícia per a menors de Mas de Larrard de Reus, que es posarà en funcionament el 2011, tindrà una capacitat per a 60 places. S'hi invertiran més de 21 milions.



Oficina d'habitatge
de Reus

3

Garantir l'accés a l'habitatge

En els últims deu anys els salaris mitjans a Catalunya han crescut un 30% mentre que els preus de l'habitatge ho han fet un 245% de mitjana. Ateses les xifres, l'habitatge s'ha convertit en una de les preocupacions principals de la ciutadania, especialment dels col·lectius com els joves, les famílies amb rendes baixes i les persones amb risc d'exclusió.

El Govern vol donar resposta a aquesta necessitat i garantir el dret d'accés a l'habitatge, reconegut a l'Estatut de Catalunya. Per aquest motiu, s'apliquen polítiques actives basades en l'alliberament de sòl per poder construir més habitatges protegits i també per incentivar el lloguer, amb garanties per als propietaris i ajudes per als que no tenen prou renda per pagar les quotes mensuals.

Aquestes i altres mesures estan recollides en el Pacte nacional per a l'habitatge 2007-2016, signat per administracions públiques, partits polítics, agents socials i el sector privat.

Nous habitatges públics d'Altafulla





Nous habitatges protegits a Banyeres

Més habitatge públic

El Govern impulsa la construcció de pisos de protecció oficial. Aquesta és una de les millors maneres per facilitar l'accés a un habitatge de preu assequible a les persones que tenen més problemes per trobar-ne. Concretament, al Camp de Tarragona, se n'han començat a construir 1.646 durant aquests dos primers anys de legislatura.

| Comarques | Habitatges protegits iniciats (2006-2008) |
|---------------------|-------------------------------------------|
| l'Alt Camp | 84 |
| el Baix Camp | 449 |
| el Baix Penedès | 97 |
| la Conca de Barberà | 203 |
| el Tarragonès | 813 |



Oficina d'habitatge de Reus

Des de 2007, s'han lliurat al Camp de Tarragona 263 pisos de habitatges assequibles a les poblacions d'Alcover, Valls, Cambrils, Reus, Cunit, el Vendrell, l'Arboç, Montblanc, Altafulla, Constantí, Tarragona i Vila-seca.

A més, per fer front al dèficit històric d'habitatge protegit, el Govern ha projectat catorze àrees residencials estratègiques al Camp de Tarragona, que acolliran, a partir del 2010, més de 18.393 nous habitatges, la meitat dels quals seran de protecció oficial. Estaran repartits entre les poblacions de Calafell, Cambrils, Falset,



Nous habitatges protegits a l'Arboç

Montblanc, els Pallaresos, Perafort, Reus, Santa Oliva, la Canonja, Tarragona, Valls, el Vendrell i Vila-seca. Aquestes àrees volen evitar els creixements aïllats dels grans nuclis, i crear noves zones a les grans ciutats on s'assegurin, ja d'entrada, unes bones comunicacions i accessibilitat als serveis.

Una altra mesura per afavorir l'accés a l'habitatge que ha posat en marxa el Govern català és l'habitatge de preu concertat. Es tracta d'un nou tipus d'habitatge protegit que té un preu intermedi entre el de protecció oficial tradicional i el de mercat lliure. Concretament, és un 30% més barat i permet accedir a préstecs preferents.

Ajuts al lloguer per a 856 famílies

Un dels propòsits del Govern quant a l'habitatge és afavorir el lloguer i ampliar el parc de pisos disponibles per a aquesta opció. Amb aquest objectiu, s'han aprovat mesures com la fórmula de l'aval-lloguer, que dona garanties als propietaris que podran cobrar les quotes en cas d'impagaments. També ha rebut un fort impuls el lloguer social, que té com a finalitat ajudar les persones amb més dificultats econòmiques a disposar d'un habitatge digne. És un aspecte molt important en la lluita

contra l'exclusió social de sectors com les famílies amb problemes d'atur, amb rendes baixes, monoparentals, gent gran i immigrants.

En aquest sentit, durant el 2007, 856 famílies del Camp de Tarragona han rebut ajuts del Govern per pagar el lloguer d'un habitatge. A més, 328 joves han rebut 1.909 euros anuals de mitjana per pagar el lloguer del seu pis.

Vuit oficines on informar-se sobre habitatge

Actualment, els habitants de les comarques tarragonines disposen de vuit oficines locals d'habitatge, on poden assessorar-se sobre les línies d'ajuts per accedir i rehabilitar habitatges, tramitar sol·licituds, pagar el lloguer i obtenir informació sobre condicions d'habitabilitat. A Tarragona i a Reus hi ha dues oficines locals d'habitatge, a més de Falset, Montblanc, Valls i el Vendrell.



Vista aèria de l'Espuga de Francolí, Pla de Valentí

4

Cap a un territori ordenat i planificat

Preservar el territori per a les generacions futures requereix posar les bases que vetllin per un creixement sostenible. Això és el que ha fet el Govern amb els planejaments urbanístics i territorials, que són els fulls de ruta per aconseguir un territori més equilibrat en tots els sentits, i això és precisament el que pretén el Pla territorial parcial del Camp de Tarragona, en fase de tramitació. Va ser aprovat inicialment el mes juliol de 2008 i va ser sotmès a informació pública fins al final del mes d'octubre. Se'n preveu, doncs, l'aprovació definitiva al final de 2009.

Centre comercial de Reus





Castell d'Escornalbou

La segona àrea metropolitana de Catalunya

El Camp de Tarragona conté la major concentració d'indústries químiques de tot Espanya, un sector turístic potentíssim, el cinquè port de l'Estat en moviment de mercaderies, un aeroport en plena expansió i una estructura urbana i equilibrada. Aquests són alguns dels trets definidors d'aquesta regió.

Per ordenar tot aquest àmbit, el Pla territorial parcial del Camp de Tarragona proposa, en matèria d'infraestructures, una futura estació intermodal al sud de l'aeroport de Reus. Aquesta nova estació hauria de connectar els trens del corredor del Mediterrani amb els de l'AVE Madrid-Saragossa-Lleida, tot millorant els accessos per carretera a l'estació actual de l'AVE. El Govern aposta perquè la T-11, entre Tarragona i la futura estació central, es constitueixi en una gran via urbana per a la ciutat.

Pel que fa als espais oberts, aquest pla preveu preservar els espais d'interès natural, agrícola i paisatgístic, i evitar la urbanització de zones de risc, mal comunicades o amb aquells valors ambientals que així ho exigeixin. En el cas de les planes tarragonines, es protegeixen els grans espais d'interès paisatgístic i agrari i els corredors d'infraestructures. El pla estableix també noves proteccions a l'entorn de rius i rieres, d'indrets d'interès històric, de la denominació d'origen Priorat i al voltant de l'aeroport i de la pròxima estació central ferroviària, entre d'altres.



Parc del Pinar de Perruquet de Vila-seca

Ciutats capdavanteres per articular el territori

Si bé Reus i Tarragona són les dues ciutats amb més pes de població i d'activitat de la zona, el pla preveu un creixement potenciat per les capitals de comarca i per nuclis com Cambrils, Salou, Vila-seca i Santa Coloma de Queralt.

El Camp de Tarragona es caracteritza perquè el creixement de la població ha estat molt desigual als diferents punts del territori. Així, al Baix i l'Alt Camp la població s'ha concentrat a les capitals de comarca, mentre que a la resta de les comarques hi ha hagut més dispersió. També s'ha experimentat una concentració important d'habitants als municipis de la costa.

El Pla territorial pretén minimitzar les conseqüències d'una població molt dispersa al territori i els costos que això té a l'hora de prestar tots els serveis, de la despesa energètica i de l'ús del temps. Una de les propostes abordades en aquest àmbit és ordenar les urbanitzacions aïllades de les trames urbanes, per tal de consolidar les existents i evitar-ne de noves o ampliacions.

Cap a un paisatge harmònic

Una de les principals novetats en l'àmbit de l'ordenació del territori ha estat la creació dels catàlegs del paisatge, una eina nova en el planejament que el Govern ha incorporat seguint les directrius més avançades de la comunitat europea. El Camp de Tarragona ja compta amb la proposta inicial de catàleg de paisatge, on es determinen la tipologia, els valors més importants, l'estat de conservació i el que cal destacar: es proposen els objectius de qualitat que s'han de complir. El catàleg, exposat públicament al llarg de l'any 2008, serà aprovat definitivament durant el primer semestre del 2009.



Tren del TGV a l'estació
del Camp de Tarragona

5

Millorar el transport públic i la mobilitat

El Govern ha treballat per dotar tot el territori d'una xarxa de transport públic útil i accessible que doni resposta a les necessitats dels ciutadans. Es tracta d'assegurar una malla de carreteres que redueixi el temps de recorregut entre els territoris i garanteixi la seguretat dels conductors. Una de les eines bàsiques que recullen aquests objectius és el Pla de mobilitat del Camp de Tarragona, que està previst que s'aprovi aquest any. Aquest pla inclourà 42 actuacions que tenen com a objectiu millorar la mobilitat a les comarques tarragonines, tant pel que fa al transport públic com privat.

Una de les transformacions sense precedents dels propers anys a la zona serà la que viurà la ciutat de Tarragona, que s'obrirà al mar amb una nova façana marítima alliberada de la barrera que suposa la via del tren actual. Ajuntament, Generalitat i Estat han signat en aquesta legislatura el conveni per a l'estudi informatiu que ha de permetre traslladar la via del tren al nord de la ciutat.

C-31 de Segur de Calafell



Un transport públic adaptat als ciutadans i al desenvolupament econòmic

L'objectiu prioritari del Govern en mobilitat és aconseguir una xarxa de transport públic a la mida dels ciutadans de cada municipi, que afavoreixi el seu desenvolupament econòmic. Per aquest motiu, el Govern ha multiplicat els esforços per augmentar l'oferta disponible i millorar-ne les infraestructures i la qualitat del servei. Tot i que encara hi ha camí per recórrer, el Govern treballa per aconseguir que tothom pugui moure's amb comoditat i amb el mínim temps possible. El Pla de transport de viatgers de Catalunya marca el camí de les seves actuacions.

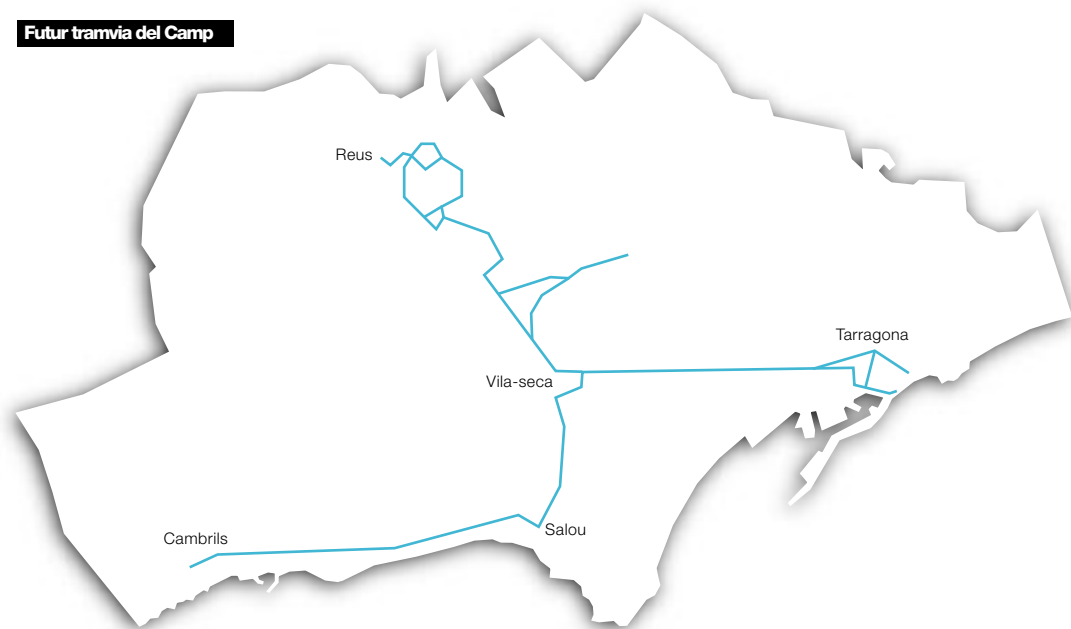
Ampliació de l'estació d'autobusos de Reus



Un únic bitllet per al transport públic al Camp de Tarragona

Un dels objectius en aquest àmbit és que els ciutadans puguin accedir a un transport públic assequible. En aquest sentit, l'octubre del 2008, es va implantar la integració tarifària amb l'emissió de la targeta T-Mes, que permet als usuaris del transport públic utilitzar un únic bitllet per al transport urbà i interurbà en autobús. Al març ja estaran operatius la totalitat d'abonaments del sistema tarifari integrat al Camp de Tarragona. El sistema suposa un estalvi econòmic d'entre un 30 i un 40% per als usuaris i es calcula que se'n beneficiaran uns 18 milions de passatgers.

Futur tramvia del Camp



El Tramcamp: un tramvia per al Camp de Tarragona

El Govern està realitzant els estudis necessaris per crear un nou mitjà de transport al Camp de Tarragona. Es tracta d'un tren-tramvia que unirà les ciutats de Reus, Tarragona i Cambrils. Aquest nou transport públic combinarà els avantatges del tramvia, amb parades freqüents a l'interior de les poblacions, i els avantatges dels trens, amb un servei d'alta velocitat entre ciutats.

El nou sistema de transport públic combinat s'haurà de dissenyar de manera que es pugui aprofitar la infraestructura ferroviària actual.

Més transport públic per carretera

Un altre dels compromisos del Govern és afavorir que hi hagi més connexions d'autobús i que els trajectes siguin més ràpids. Per això, en aquests dos últims anys s'han posat en marxa la línia directa de bus Reus-Tarragona i la connexió Valls – el Vendrell – Calafell; s'ha incrementat la freqüència dels serveis ja existents entre les ciutats de

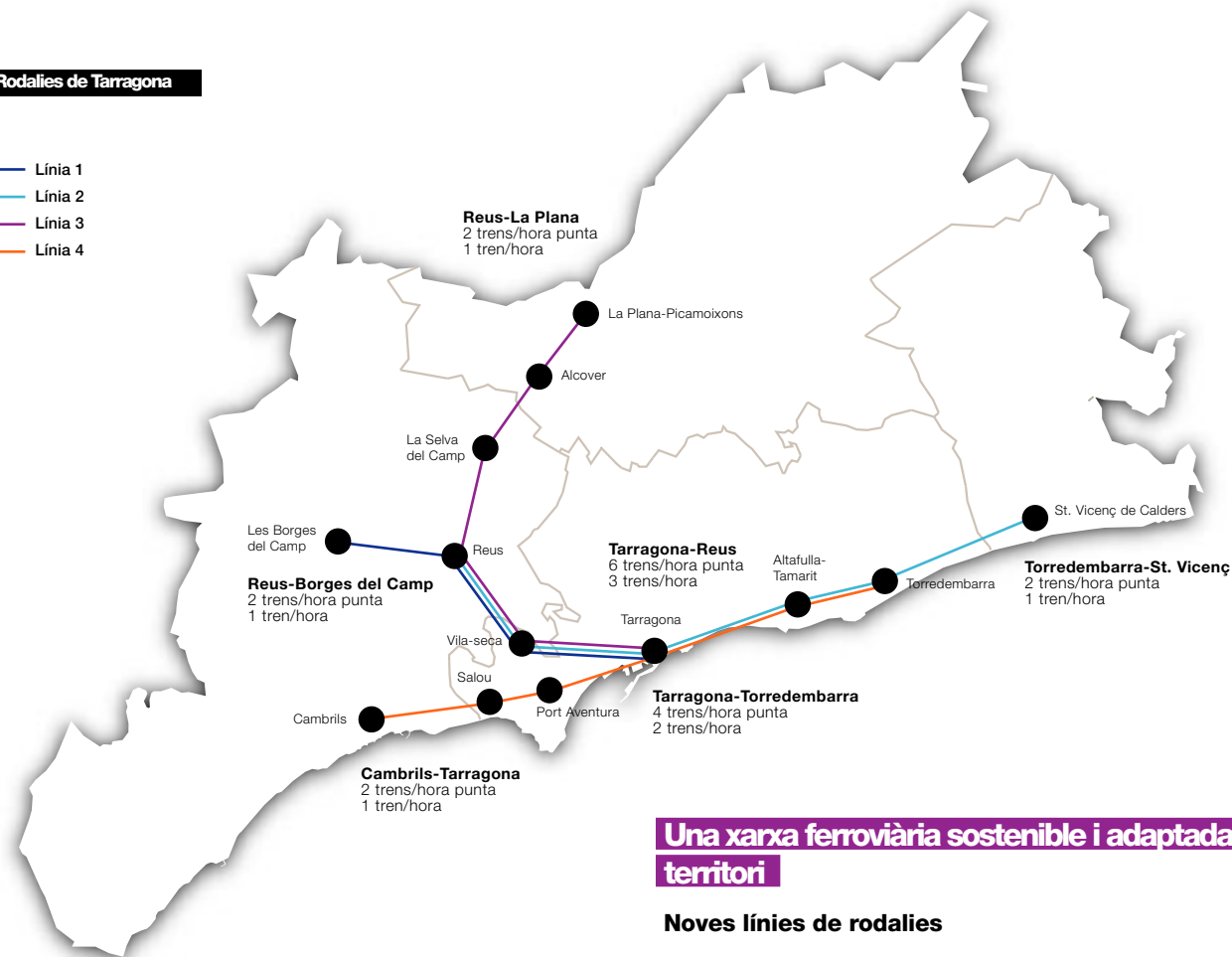
Reus, Tarragona i Valls, i s'ha reforçat el servei d'autobusos nocturns.

A més, s'està ampliant l'estació d'autobusos del Vendrell amb una nova andana i una nova sala d'espera, i s'està millorant i construint una nova sala d'espera a l'estació d'autobusos de Reus. El Govern també està aplicant un pla que permet coordinar els horaris dels autobusos i els trens perquè els usuaris estalviïn temps en els canvis de transport.

Per als propers anys, ja s'està treballant en una sèrie d'actuacions que volen ampliar l'oferta de transport públic per carretera, entre les quals destaquen la creació d'un nou servei d'autobús directe entre les ciutats de Valls i Tarragona, Cambrils i Tarragona, i la implantació de quatre autobusos diaris que cobreixin els trajectes entre Tarragona i Calafell, i Tarragona-Torredembarra-Vilanova-Barcelona. També es preveu millorar els serveis d'autobús entre les capitals de comarca i el seu àmbit d'influència, i ampliar l'oferta de transport públic a hospitals, polígons industrials i altres centres d'interès ciutadà.

Rodalies de Tarragona

- Línia 1
- Línia 2
- Línia 3
- Línia 4

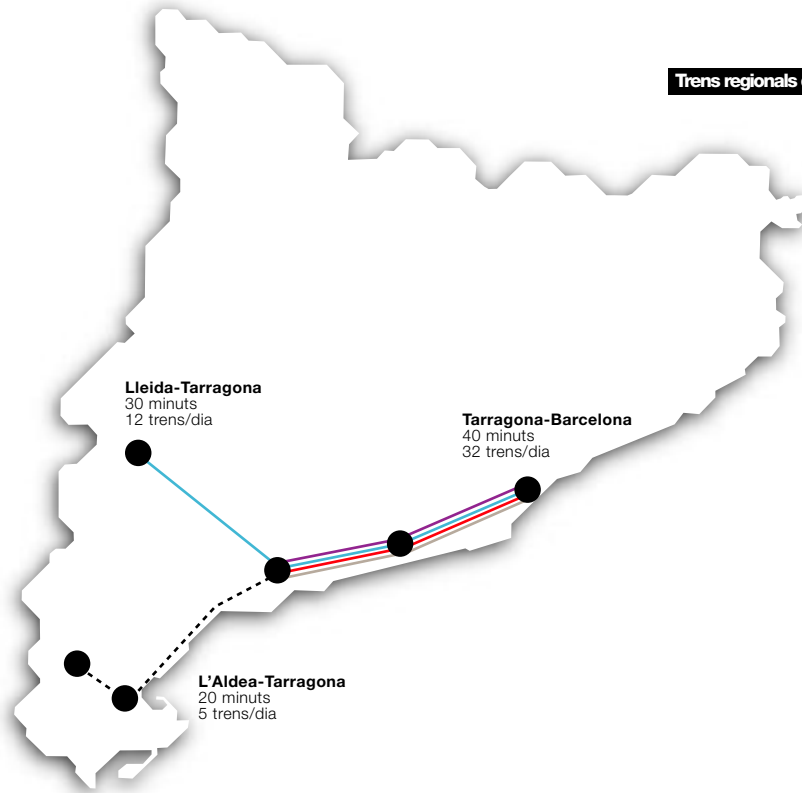


Una xarxa ferroviària sostenible i adaptada al territori

Noves línies de rodalies

Cal fer possible que el servei ferroviari a les comarques de Tarragona tingui una velocitat i unes freqüències de pas més ajustades a les necessitats de les persones i del desenvolupament de l'economia. En aquest sentit, el Pla de transport de viatgers de Catalunya 2008-2012, aprovat pel Govern, inclou la creació de quatre noves línies de rodalies: Cambrils – Torredembarra, la Plana – Tarragona, Reus – Sant Vicenç de Calders i les Borges del Camp – Tarragona.

A més, també és previst que passi un tren cada 10 minuts en hora punta i en cada sentit que uneixi les ciutats de Tarragona i Reus. A la resta de línies de rodalies, es vol garantir que passi un tren cada mitja hora en cada sentit.



L'alta velocitat: el compliment d'una demanda històrica

Tarragona se situa a només 30 minuts de Lleida i a 36 minuts de Barcelona, gràcies als trens regionals d'alta velocitat AVANT que van començar a funcionar l'abril del 2008. Durant el primer trimestre de funcionament d'aquest servei, 20.874 persones van realitzar el trajecte entre Tarragona i Barcelona, i 6.209 passatgers van utilitzar el servei que uneix Tarragona i Lleida.

A més, el TGV fa que Tarragona formi part del corredor Barcelona-Madrid, fet que ha suposat un impuls als intercanvis econòmics entre aquestes ciutats. Gràcies a l'alta velocitat, Tarragona i Madrid es troben a 2 hores i 53 minuts, la qual cosa suposa un estalvi d'una hora i 15 minuts respecte als trens regionals. El proper pas és l'enllaç del Camp de Tarragona amb la frontera francesa.



Tram C-14 entre Reus i Alcover

Una xarxa viària millor i més segura

Actualment, el Govern treballa per construir i millorar un gran nombre de carreteres generals i locals, que agilitaran els desplaçaments al Camp de Tarragona i n'incrementaran la seguretat.

Des del juny passat ja està en funcionament l'autovia C-14 entre Reus i Alcover, després de les obres de millora i desdoblament realitzades. Aquesta és una de les vies principals que permet l'accés al litoral dels vehicles que provenen de l'interior de Catalunya per la N-240. Al mateix temps, la C-14, que comunica poblacions com Salou, Reus, Valls i Montblanc, és un itinerari de gran importància tant per a la indústria com per al turisme a la zona. Aquestes obres han suposat una inversió de 68,9 milions d'euros.

Una altra de les obres que s'ha impulsat ha estat la millora de la C-31 al seu pas per Segur de Calafell. Els treballs, que van acabar el juny del 2008, van consistir en l'eixamplament de la calçada, la construcció de rotondes, la instal·lació de semàfors, i la millora del paviment i de l'enllumenat amb l'objectiu d'afavorir la seguretat en aquesta via.

El Govern també ha adjudicat el projecte constructiu de la variant d'Alcover i la construcció de la variant de la C-242 a les Borges del Camp, amb una inversió de 6 milions d'euros, per evitar el pas de vehicles pel nucli urbà. La nova carretera tindrà dos enllaços a la carretera C-242 i a la connexió amb la N-420. Paral·lelament, s'està impulsant la millora d'aquesta carretera entre Alforja i Torrebesses, que comportarà una inversió de prop de 60 milions d'euros.

A més, també és previst començar properament les obres de millora general de la C-51, entre Albinyana i Valls, amb un pressupost de 70 milions d'euros. L'objectiu d'aquests treballs és afavorir la seguretat i la circulació del trànsit d'aquesta via i facilitar la mobilitat entre les comarques del Baix Penedès i l'Alt Camp.

Quant als accessos a l'estació del TGV a Perafort, a banda de l'accés per la N-240 des de Tarragona, el Govern treballa en la construcció d'un enllaç directe a través del vial de Sant Ramon (barri de Sant Salvador de Tarragona) i s'està estudiant una segona connexió des de la rotonda del Catllar. Des de Reus, ja s'ha aprovat el condicionament de la TV-7211 en direcció a Constantí per un import d'1,5 milions d'euros.

Port i aeroport, infraestructures amb vocació internacional

Més vols i destinacions a l'aeroport de Reus

L'aeroport de Reus, una de les connexions principals del Camp de Tarragona amb la resta del món, continua creixent i potenciant l'economia del territori. Això és gràcies a l'acord (2008-2011) que han signat el Govern català, la Diputació de Tarragona, l'Ajuntament de Reus i la Cambra de Comerç de Reus, que permetrà a l'aeroport de Reus assolir 17 destinacions l'any 2010 i la creació d'una base d'operacions permanent de Ryanair. Aquest conveni també permetrà arribar als 93 vols setmanals a l'estiu i als 63 a l'hivern, i ampliar les destinacions internacionals i nacionals, fet que significarà duplicar-ne l'activitat actual.

Paral·lelament, el Govern ha treballat durant aquests dos anys per definir el model d'aeroports que volem per al futur de Catalunya. Això ha quedat recollit en dos documents bàsics que el Govern ha aprovat aquest gener:

- La Llei d'aeroports, en tràmit, que regularà l'organització dels aeroports i permetrà la constitució de la societat anònima Aeroports de Catalunya que ha de definir l'estratègia de futur que cal adoptar.



Aeroport de Reus



- El Pla d'aeroports, aeròdroms i heliports de Catalunya, que definirà les inversions que s'han de realitzar en cada infraestructura aeroportuària del país.

L'objectiu final d'aquestes dues normatives és que l'Administració catalana pugui gestionar directament els aeroports catalans, com el de Reus, Girona o Sabadell, amb la participació d'organismes econòmics i socials arrelats al territori.



Port de Tarragona

El port de Tarragona, entre els cinc més importants de l'Estat

El Govern vol convertir el port de Tarragona, juntament amb el de Barcelona, en la gran porta logística del sud d'Europa, potenciant l'activitat econòmica i integrant els ports a les ciutats.

El port de Tarragona ha estat, dels cinc grans ports espanyols, el que més ha crescut en els darrers mesos. Les instal·lacions portuàries de la ciutat de Tarragona van rebre, durant el 2007, 36.140 tones de mercaderies procedents de 71 països, fet que va suposar un augment del tràfic de mercaderies d'un 14,39%, l'increment més gran de la història.

Aquest creixement és el resultat de l'estratègia de diversificació dels productes que rep. Fins ara, el port de Tarragona només es dedicava a proveir la indústria petroquímica i ara ha aconseguit obrir les seves portes a nous productes. En les instal·lacions del port, s'estan invertint 27 milions per ampliar els molls i les terminals. Una d'aquestes noves terminals de contenidors serà gestionada pel tercer grup empresarial d'operadors portuaris més important del món, Dubai Ports.

Fins al 2020, es preveu una inversió superior als 750 milions d'euros, entre els sectors públic i privat, per a la construcció de nous molls i esplanades i per millorar les connexions ferroviàries. El repte és que el port de Tarragona esdevingui crucial per a la distribució de les mercaderies asiàtiques als mercats europeus.

Paral·lelament, el Govern treballa per garantir la sortida de mercaderies del port de Tarragona amb ferrocarril d'ample de via europeu.



Port esportiu
de Roda de Barà

El port esportiu de Roda de Barà, compatible amb la protecció del litoral

El nou port esportiu de Roda de Barà, inaugurat el juny passat, s'ha concebut com un equipament al servei dels ciutadans amb cura especial perquè quedi integrat a la població i a l'entorn. Compta amb una superfície d'uns 191.000 m² i té una capacitat per a 725 embarcacions. La marina seca és un dels serveis més innovadors, ja que la coberta és transitable i està connectada amb el passeig per a vianants que s'ha dissenyat per sobre de l'espigó. Les instal·lacions disposen de 490 places d'aparcament. Cal destacar que es tracta d'un port que potencia una gestió ambientalment sostenible, perquè disposa de punts nets de recollida de la brossa, plaques solars i s'usarà aigua regenerada per a la neteja d'embarcacions, reg i neteja viària.

Al mateix temps, el Govern també ha executat un conjunt d'obres al passeig de les Palmeres del port de Cambrils per millorar l'espai on es desenvolupen activitats culturals i d'oci, i donar continuïtat al passeig marítim. Les obres comprenen la urbanització del passeig i la posada en servei d'un carril bici, entre altres actuacions.



Canal de reg

Per una nova gestió de l'aigua i el medi natural

Per garantir l'abastament d'aigua a tot el territori, el Govern ha implantat un canvi de model de gestió de l'aigua, aplicant els criteris de la nova cultura de l'aigua i de la Directiva marc de l'aigua de la Unió Europea. La nova gestió es basa en la racionalització del consum, en l'ús eficient dels recursos, així com en l'eficiència de les xarxes com a pilars principals.

Aquests principis, juntament amb la reutilització, la regeneració dels recursos per preservar-ne la qualitat i la construcció de dessalinitzadores, són els que han de permetre resoldre el dèficit d'aigua del nostre país durant els propers anys. Per aquest motiu, s'ha reforçat l'aplicació de tecnologies modernes d'aprofitament i gestió del cicle de l'aigua en una aposta clara per fomentar una gestió sostenible del territori, un sector agroalimentari més fort i una gestió més eficient dels recursos naturals.

En aquesta línia, el Govern ha invertit en els últims dos anys al Camp de Tarragona 25 milions d'euros en obres d'abastament, medi i sanejament d'aigua, tot i que n'hi ha de previstes per un import de 100 milions. Entre elles, la reutilització de l'aigua en el sector químic d'acord amb el Consorci d'Aigües de Tarragona.

Nova planta desnitricadora de les Borges del Camp



La dessalinitzadora de Cunit garantirà l'abastament d'aigua a tot el territori

Entre les obres estratègiques per garantir el subministrament d'aigua, hi ha la dessalinitzadora de Cunit, que es posarà en marxa l'any 2010. Es tracta d'una obra cabdal que satisfarà les necessitats futures d'abastament d'aigua de les comarques del Camp de Tarragona i del sud de Barcelona. La dessalinitzadora se situarà a Mas Peirot, per damunt del traçat de l'autopista, dins del terme municipal de Cunit, però allunyada de la seva trama urbana. El pressupost total de la inversió és de 80 milions d'euros.



Planta potabilitzadora de l'Ampolla



Planta de tractament de residus de Botarell

Pel que fa a la millora de la qualitat de l'aigua, han entrat en servei els filtres de carbó actiu de la planta potabilitzadora del Consorci d'Aigües de Tarragona, situada a l'Ampolla.

L'actuació, amb una inversió d'11,7 milions d'euros, finançada en un 85% pels fons de cohesió europeus, ha contribuït a millorar la qualitat de l'aigua i a neutralitzar qualsevol possible episodi de contaminació del riu. L'aigua del CAT ja arriba als municipis de Santa Oliva, Albinyana, Sant Jaume dels Domenys, Llorenç del Penedès i Banyeres del Penedès (el Baix Penedès) i a Cambrils i Vinyols i els Arcs (el Baix Camp).

D'altra banda, a les Borges del Camp i al Morell s'han construït dues plantes de desnitrificació que tenen funcions diferents. La primera, que ja ha estat inaugurada, redueix els nitrats que rep l'aigua procedents de les captacions actuals del municipi i en millora la qualitat. La segona, en fase de proves, és una planta que permet gairebé la total conversió dels nitrats i nitrits en productes innocuus com el nitrogen, el gas i l'aigua. El Govern l'ha construït amb la col·laboració de la URV.

Paral·lelament, s'ha finalitzat la redacció dels projectes de canalització de les rieres de la Boella i la Beurada, una actuació que –quan es desenvolupi– assegurarà el pas de l'aigua sense desbordaments pels termes de Reus, Vila-seca, Tarragona i la Canonja, i evitarà possibles inundacions al polígon petroquímic com les viscudes el setembre del 2006.



Regs i canals

Millora de l'eficiència dels regadius

Igualment, el Govern està fent un gran esforç en la reforma i construcció de nous regadius que potenciaran el sector agroalimentari del Camp de Tarragona. Aquestes noves infraestructures es construeixen amb les tecnologies més avançades per buscar l'eficiència en l'ús de l'aigua i extreure'n el màxim benefici amb la mínima despesa possible.

El canal vell del reg de l'embassament de Riudecanyes s'ha renovat i automatitzat. La superfície millorada és de 1.900 hectàrees i beneficia 800 regants. Aquesta obra serveix per transportar aigua des del pantà de Riudecanyes fins als dipòsits d'aigua de boca, aprofitant el desnivell entre ambdós punts. D'altra banda, és previst millorar la xarxa de reg de la zona de l'embassament dels Guiamets, i ampliar i millorar els regadius de Valls a la zona dels Torrents de Valls.

Un factor clau per al desenvolupament de les economies rurals és també la millora dels camins. L'any 2008 el Govern ha subvencionat l'arranjament de més de 43 quilòmetres de camins rurals a les 6 comarques del Camp per un import superior als 5 milions d'euros.

El desenvolupament del món rural té en el programa d'ajuts europeus Leader + 2007-2013, que gestiona el Departament d'Agricultura, Alimentació i Acció Rural, un dels seus pilars fonamentals. Al Camp de Tarragona, tots els municipis de l'Alt Camp, la Conca de Barberà, el Priorat i els de muntanya del Baix Camp poden optar als ajuts del programa Leader, que està dotat amb 106 milions d'euros. Les subvencions donaran preferència als projectes d'inversió pública o privada que prioritzin:

- L'aplicació d'estratègies de desenvolupament local
- Les inversions per a la millora dels processos de transformació i comercialització dels productes agraris i agrobotigues
- La creació i desenvolupament de microempreses
- El foment d'activitats turístiques
- La conservació i millora del patrimoni rural
- La cooperació interterritorial i transnacional



Futur Parc Natural de les Muntanyes de Prades i Poblet

Preservem el patrimoni natural i el nostre entorn

Per conservar la biodiversitat i el patrimoni natural és necessari tenir un sistema d'àrees protegides. Actualment, Catalunya compta amb una xarxa d'espais naturals que protegeix el 30% del territori i permet conservar el patrimoni geològic, els hàbitats i els ecosistemes més representatius del nostre país. A Tarragona, el Govern està treballant per ampliar el nombre d'àrees protegides amb la creació d'un nou parc natural a les muntanyes de Prades i Poblet, i ha projectat l'ampliació dels equipaments del Parc Natural del Montsant.

Parc Natural de les Muntanyes de Prades i Poblet

El Govern està finalitzant l'avantprojecte del nou parc, que tindrà una superfície aproximada de 36.830 hectàrees i inclourà espais d'alt valor natural de 22 municipis: Alcover, Alforja, Arbolí, Capafonts, Cornudella, el Vilosell, l'Albiol, l'Aleixar, la Febró, la Pobla de Cérvoles, la Riba, la Selva del Camp, l'Espluga de Francolí, Montblanc, Mont-ral, Prades, Ulldemolins, Vallclara, Vilanova de Prades, Vilaverd, Vimbodí i Vilaplana.



Amb la declaració com a parc natural d'aquest espai es garantirà la conservació dels valors naturals d'una manera compatible amb l'aprofitament ordenat dels seus recursos i el manteniment de les activitats tradicionals dels habitants dels municipis que l'integren. A més, el futur parc també contribuirà a la dinamització social i econòmica de la zona, entre d'altres, gràcies a les activitats de turisme responsable que comportarà.

Millores en el Parc Natural del Montsant

Durant aquests dos anys, el Govern també ha realitzat un esforç important per dotar amb els equipaments necessaris el Parc Natural del Montsant. Un dels més significatius és la construcció de la nova seu, situada a la Morera del Montsant, en un solar cedit per l'Ajuntament, al camí d'Ulldemolins, al límit nord del nucli urbà del municipi. L'àrea d'atenció al públic compta amb una recepció, una gran sala polivalent i un centre de documentació.



Parc Natural del Montsant

Així mateix, s'han iniciat les obres de rehabilitació del molí d'oli de Margalef, on s'ubicarà la seu del Centre d'Interpretació de l'Oli i les Activitats Productives del Parc Natural del Montsant. El molí, que va ser construït el 1933, va funcionar fins a la dècada de 1960, i l'abril del 2004 va ser adquirit pel parc natural. El centre d'interpretació donarà a conèixer el paisatge del Montsant i incentivarà el consum dels productes de prestigi que s'elaboren als municipis del parc. Es preveu que les obres finalitzin a mitjan aquest any.

El parc natural també ha adquirit la finca i masia de Mas Roger, on s'ubicaran els centres d'educació ambiental, de recuperació de fauna salvatge, d'interpretació de la vida rural i un centre de formació.



Imatge aèria port de Tarragona

Treballem per una economia més competitiva i innovadora

Assegurar la competitivitat de les empreses catalanes, la seva internacionalització i la qualitat de l'ocupació són tres de les prioritats del Govern català en matèria econòmica, amb més insistència encara davant l'evolució de la crisi econòmica. El Govern ha adoptat un conjunt de mesures de dinamització econòmica i de suport als sectors socials més afectats per la crisi. Les iniciatives van des de l'increment de la inversió en obra pública, fins a l'ampliació de línies de crèdit.

El Govern treballa perquè les empreses realitzin amb èxit el pas de l'economia tradicional a la del coneixement; només així Catalunya podrà ser un referent a escala global i un pol d'atracció d'inversions internacionals. El Camp de Tarragona necessita un impuls dels seus sectors econòmics tradicionals, però, alhora, requereix potenciar amb força la indústria i la nova economia. En aquest sentit, un total de 15 entitats locals del camp de Tarragona participen en el pla INICIA, que ofereix informació i assessorament per a la creació d'empreses, un factor important de dinamització econòmica i social del territori. A més existeixen diverses línees d'ajuts en diferents àmbits per a les més de 500 cooperatives i societats laborals que hi ha al Camp de Tarragona.

Planta solar de Cabacés



El sector químic (amb el polígon petroquímic més potent del sud d'Europa) i el sector turístic han estat històricament els dos grans motors econòmics del Camp de Tarragona, però la clau està ara en la diversificació. És per això que des del Govern volem aprofitar el sector energètic i logístic per impulsar el desenvolupament econòmic del territori.



Nous parcs eòlics de la serra del Tallat i la Serra de Vilobí

Projectes energètics pioners i sostenibles

El Camp de Tarragona produeix prop del 75% de l'energia que es consumeix a tot Catalunya. A banda de la central nuclear de Vandellòs II, dels dos cicles combinats de gas natural i dels projectes eòlics en marxa, amb el suport del Govern s'estan concretant noves implantacions d'energies renovables i netes:

- Planta solar fotovoltaica a Cabacés. Impulsada per la Cooperativa Agrosolar, ha requerit una inversió de 780.000 euros i compta amb 14 panells de seguiment solar que permeten generar 190.000 kW/h anuals, equivalents al consum elèctric dels prop de 350 habitants d'aquest municipi. La iniciativa ha comptat amb el suport del Govern. La planta permet no només generar energia d'una forma neta, sinó que, un cop amortitzada, també oferirà als nous agricultors que són socis de la cooperativa completar els ingressos que obtenen de la seva activitat agrària.
- Planta de valorització energètica de biomassa forestal, a la Juncosa del Montmell, per dotar de calefacció i aigua calenta sanitària les dependències i els equipaments municipals. El combustible s'obindrà de la gestió i millora forestal, i de les actuacions de prevenció d'incendis dels boscos que hi ha al voltant del poble. Actualment, el projecte està en fase de redacció.

La logística, tercer motor del Camp

El Govern està fent un esforç per habilitar sòl per a ús industrial que generi nous llocs de treball al territori. Així, han finalitzat actuacions en aquest àmbit en municipis com Santa Oliva, Roda de Barà, Falset, les Borges del Camp o Alforja. El Govern també està desplegant el Programa de sòl per a activitats econòmiques i logístiques, que preveu habilitar hectàrees de sòl industrial als municipis de Vandellòs (les Tàpies), Valls (Palau de Reig), Tarragona (Riuclar), la Secuita (sector de l'estació), Reus (Joan Fuster), Montblanc (nou sector), l'Espluga de Francolí (Pla de Valenti) o Alcover (Roques Roges).

En matèria logística, en aquests dos anys ja s'ha urbanitzat la primera fase del centre intermodal El Camp i ara s'està executant la segona. També s'està acabant la construcció d'una nau central modular. En total, 80 hectàrees situades entre Reus i Tarragona que convertiran el CIM en la segona plataforma logística més gran de Catalunya. Es crearan 3.500 llocs de treball.

Així mateix, el mes de desembre passat es va aprovar inicialment el Pla director urbanístic del Logis Penedès, un parc d'activitats econòmiques i logístiques situat als termes de l'Arboç, Banyeres del Penedès i Sant Jaume dels Domenys. S'està desenvolupant, a més, l'àrea



Imatge virtual del futur CIM El Camp

logística de Montblanc, de 70 hectàrees, que, per la seva situació estratègica al sector de la Romiguera, permetrà connectar els corredors viaris i ferroviaris de la zona i molt especialment amb el port de Tarragona.

També es treballa per la integració de les infraestructures logístiques de Catalunya i perquè el port de Tarragona, l'aeroport de Reus i el centre intermodal El Camp es converteixin en un clúster logístic català, que tingui un paper determinant en l'entrada de les mercaderies provinents de l'Est.



Castell de Catllar

Ajudem a la modernització del turisme

En matèria turística estem donant suport a la promoció de la marca “Costa Daurada” i acompanyant la modernització i potenciació del sector amb diverses eines:

- El Pla de foment del turisme del Priorat, que aposta per convertir la comarca en una destinació turística de primer ordre, a partir del desenvolupament dels camins del vi i de l'oli, la senyalització de la travessa del Montsant en BTT, la creació d'un producte de turisme enològic (DOQ Priorat i DO Montsant) i la creació del portal web www.turismepriorat.org. El Govern hi ha aportat 441.000 euros.
- El Pla de foment de turisme de les muntanyes de Prades. Busca fomentar el turisme de l'interior del Baix Camp i té com a actuacions principals unificar la senyalització turística i la creació d'un centre d'interpretació sobre el paisatge mediterrani. Està dotat amb 540.000 euros pel Govern.
- El Pla turístic del Baix Gaià. Com a actuacions principals destaquen la creació d'un centre d'interpretació dels Castells de Marca, la creació i senyalització de la ruta verda, i la valorització dels actius gastronòmics de la zona.



Nova oficina de turisme de Nulles

- El Pla de competitivitat de la Tàrraco Romana. Pendent d'aprovació per part del Ministeri d'Indústria i Turisme, vol destacar el valor del patrimoni romà declarat Patromini de la Humanitat per la Unesco a Tarragona, Altafulla, Roda de Barà i Constantí.
- El Pla de foment de la Ruta del Cister. Promou la marca que comprèn els monestirs cistercencs de Poblet, Santes Creus i Vallbona de les Monges. L'aportació de la Generalitat ha estat de 343.000 euros. A Poblet, el Govern també finança amb prop de 500.000 euros la comunitat cistercenca per les obres de condicionament i remodelació de la nova hostatgeria del monestir, que ha d'obrir portes aquest 2009.

Altres actuacions d'impuls turístic són el suport econòmic al Gaudí Centre de Reus, concebut com un espai museístic sobre la figura d'Antoni Gaudí i el modernisme, que posiciona la capital del Baix Camp com a destinació de turisme cultural. I també, la construcció del Centre d'Acollida Turística de Montblanc – Corona d'Aragó. Serà un dels onze CAT previstos a Catalunya, concebut com a equipament turístic creat al voltant d'un punt d'interès, en aquest cas els conjunts patrimonials vinculats a la Corona d'Aragó.



Tallers ocupacionals

Les grans línies es consensuen amb els agents socials

L'Acord estratègic per a la internacionalització, la qualitat de l'ocupació i la competitivitat de l'economia catalana és una iniciativa impulsada pel Govern que té un caràcter innovador a l'Estat espanyol i, fins i tot, en l'àmbit europeu. Es tracta d'una estratègia econòmica per a Catalunya que neix d'un procés de concertació i diàleg. Un 20% del pressupost de la Generalitat es consensua amb agents socials a través de l'acord, que enguany s'ha renovat fins al 2011.

Pel que fa al compliment de l'Acord estratègic, la Delegació del Govern a Tarragona està fent un seguiment de la situació econòmica i avaluant les mesures aprovades pel Govern amb l'objectiu d'afrontar-la amb el màxim diàleg entre sindicats, patronal i Administració. La comissió que en fa el seguiment ha constatat que s'està treballant en la línia correcta i en sintonia amb el Pla estratègic de la Universitat Rovira i Virgili.

Ocupació de qualitat i formació continuada, una prioritat

Acompanyar les persones que puguin perdre la feina arran de la situació de crisi o que busquin una nova oportunitat laboral és una prioritat en aquest context.

A Tarragona, el Servei d'Ocupació de Catalunya (SOC) ha ampliat el servei d'orientació professional amb la incorporació de 13 tècnics a la xarxa d'oficines i amb la creació de l'Aula de Recerca Intensiva de Feina, per tal de facilitar la contractació laboral a les persones que s'han quedat a l'atur.

No només s'ha ampliat la plantilla de professionals dedicats a la contractació, sinó que també s'han adequat les instal·lacions del SOC amb una inversió d'1 milió d'euros amb la remodelació de l'Oficina de Treball de la Generalitat (OTG) de Reus i l'ampliació de la del Vendrell.

En els dos últims anys, les polítiques actives d'ocupació han estat una prioritat i s'han programat més accions que mai:

- S'han contractat 1.300 treballadors aturats, mitjançant convenis amb corporacions locals i entitats sense ànim de lucre, amb una subvenció de 10 milions d'euros.



Oficina de Treball del Vendrell

- S'han posat en marxa 11 escoles taller, 17 tallers d'ocupació i 9 cases d'ofici per a l'aprenentatge de diferents professions. S'han format 620 treballadors, amb una subvenció total de 12,6 milions d'euros.
- S'han fet més de 400 accions formatives per a treballadors en situació d'atur, amb una subvenció de 15 milions d'euros.
- S'han fet més d'un miler d'accions de formació ocupacional contínua per a treballadors en actiu subvencionades amb 7.400 euros pel Consorci per a la Formació Contínua amb la participació de 17.200 treballadors.

El Govern també promou polítiques específiques per tal de garantir la igualtat d'oportunitats entre els treballadors. En aquest sentit, ha posat en marxa formació per a dones que vulguin accedir a càrrecs directius i ha donat suport econòmic a 7 empreses del Camp de Tarragona per aplicar plans d'igualtat en la seva organització. A més, 15 agents per a la igualtat treballen potenciant la igualtat d'oportunitats a la feina.



Referents en innovació i recerca

8

El Camp de Tarragona té un punt fort de diferenciació en la innovació i la recerca. Durant aquesta legislatura es posarà en marxa el Centre Tecnològic de la Química de Catalunya al Campus de Sescelades, prop del polígon petroquímic més gran del sud d'Europa i d'una xarxa de comunicacions important. Aquest centre, dotat amb 3,8 milions d'euros pel Govern, donarà suport a la indústria química catalana i té com a missió crear un entorn innovador orientat a l'impuls de la competitivitat de la regió. Aquest nou centre se sumará a l'Institut Català d'Investigació Química de Tarragona, considerat un centre d'excel·lència en el seu àmbit, que serà ampliat aquest any.

En construcció, hi ha també el Centre Tecnològic de Nutrició i Salut de Reus, ubicat al Tecnoparc, que preveu impulsar el desenvolupament d'aliments i ingredients per a la nutrició animal. És el primer centre de les seves característiques a Catalunya, dotat amb 3 milions d'euros pel Govern. La primera pedra de l'equipament es va col·locar el 2007 i es preveu que s'acabi aquest any.

Un altre espai de referència serà l'Institut de Recerca en Turisme de Catalunya (IRTUCA), que disposarà d'una doble seu a Girona i Tarragona (Vila-seca) i que comptarà amb la col·laboració de la Universitat Rovira i Virgili i de la Universitat de Girona.

Construcció del Centre Tecnològic de la Química de Tarragona



D'altra banda, Tarragona tindrà una de les dues seus de l'Institut de Recerca de l'Energia de Catalunya (IREC), un centre que es dedicarà a la investigació en estalvi i eficiència energètica, energies renovables i biocombustibles. Concretament, el centre ubicat a Tarragona centrarà la seva activitat en la recerca en el camp dels biocombustibles i l'energia eòlica marina, entre d'altres. La tasca de l'IREC s'orientarà tant al camp de la recerca com al mercat, amb la voluntat d'esdevenir un referent teòric i generador de valor per a les empreses del sector energètic.



Tram de la muralla
de Tarragona

Cultura i patrimoni històric

Conservem i promocionem el patrimoni històric i la nostra cultura

Un dels projectes més emblemàtics a les comarques de Tarragona és la restauració de la muralla romana de Tarragona, amb una inversió de prop de 15 milions d'euros aportats per les administracions. Amb aquesta restauració es pal·liarà la degradació d'un monument declarat Patrimoni Mundial de la Unesco. La rehabilitació de la muralla es farà en deu fases: la primera se centrarà en el tram comprès entre la baixada del Roser i el col·legi Lestonnac, i l'última acabarà a la torre i el palau de l'Arquebisbe i a la capçalera del circ.

La necròpolis paleocristiana, oberta de nou al públic el 2010

La Generalitat ja ha posat en marxa els tràmits per reobrir la necròpolis paleocristiana de Tarragona, tancada des de l'any 1994 per motius de seguretat. El cementiri, datat entre els segles III i VI, és el més important de tot l'Estat espanyol. Els eixos bàsics del projecte de rehabilitació s'estan elaborant des del Museu Nacional Arqueològic de Tarragona (MNAT). La previsió és que el projecte final estigui enllestit aquest any, i així poder iniciar les obres i tornar a posar a disposició del públic aquest monument l'any vinent.

Museu Nacional Arqueològic de Tarragona





Amfiteatre romà de Tarragona

Un mirador arqueològic al teatre romà

Un mirador permetrà contemplar l'escena del teatre romà de Tàrraco des del carrer Sant Magí. El projecte, que compta amb una inversió de 90.000 euros, es complementarà amb diversos plafons explicatius del conjunt.

El Govern també ha invertit en la rehabilitació i recuperació d'esglésies i de la resta de patrimoni històric de les comarques tarragonines. Destaquen les actuacions següents:

Les restes romanes de l'antic monestir de Santa Oliva, a la vista

El monestir de Santa Maria, qualificat com a bé cultural d'interès local, té restes de l'època romana que, amb aquesta rehabilitació, s'han pogut posar a la vista del públic. Així, entre d'altres millores, s'ha construït un paviment de vidre i fusta a través del qual es mostra part de la fonamentació, les tombes i les restes existents de l'època romana. L'origen de l'edifici és religiós, però ha passat per diferents usos, des de rectoria fins a escola bressol.



Església de Sant Julià de l'Arboç

L'església de Sant Julià, a l'Arboç, bé cultural d'interès nacional

L'església de Sant Julià ha assolit el nivell màxim de preservació, gràcies a la declaració de bé cultural d'interès nacional en la categoria de monument històric. A més de l'edifici central de l'església, també se n'han protegit el subsòl i l'entorn. L'església actual és un edifici renaixentista construït entre els anys 1631 i 1647, tot i que la primera notícia de la seva existència es remunta als anys 1136 i 1138. La part més antiga conservada

de l'església medieval és la capella actual dels Dolors, en la qual es troba un conjunt de pintura mural francogòtica, descobert durant la restauració de la capella duta a terme el 1968.

Rehabilitació del castell dels comtes de Prades, a Falset

La restauració del castell dels comtes de Prades, datat del segle XVIII, ha consistit en la rehabilitació de l'església per a sala d'actes i del palau com a museu i centre d'interpretació del vi, la urbanització de dues places exteriors i la neteja del baluard occidental de la muralla. La urbanització de les dues places ha permès recuperar, a través dels desnivells, l'estructura històrica del castell. L'espai inferior ha esdevingut una gran plaça, integrada en la trama urbana de Falset.

També cal destacar la intervenció d'emergència realitzada a la cartoixa d'Escaladei, a la Morera del Montsant, per consolidar l'obra, i la restauració de l'església de Sant Jaume d'Ulldemolins en dues fases diferents, per tal de rehabilitar la coberta, acabar els sòcols de pedra i substituir el coronament de zinc de la cornisa per evitar filtracions de pluja per la façana.



Restauració del monestir de Santa Oliva

A més, el Govern està treballant en la creació de nous equipaments culturals a Tarragona, Reus i Valls:

Creació del Centre d'Art de Tarragona

El Govern està configurant, juntament amb les administracions locals, una xarxa pública de centres d'art arreu de Catalunya. En aquest sentit, enguany s'enllestirà el projecte del nou Centre d'Art de Tarragona, que, un cop aprovat, difondran al comitè impulsor (representants de les institucions, la universitat, diferents col·lectius d'artistes de Tarragona i agents del territori) i a les entitats culturals artístiques i socials de la ciutat i de les comarques del Camp de Tarragona.

Centres de Cal Massó i d'Arts Escèniques, a Reus

El centre d'art Cal Massó forma part de l'Anella Cultural de Catalunya, un projecte que intensifica l'ús de la xarxa com a instrument de difusió, producció i intercanvi cultural i facilita la innovació de formats. Està connectat amb el CCCB i els centres culturals de Lleida, Granollers i Olot. Entre les activitats organitzades, hi ha el seguiment en línia de diverses òperes representades al Teatre Liceu de Barcelona.



Centre d'art Cal Massó de Reus

Quant al Centre d'Arts Escèniques (CAER), des de la seva creació fins al desembre del 2008, s'han produït i/o coproduït un total de 36 espectacles. Les coproduccions s'han fet amb el TNC, el Teatre Lliure i el Mercat de les Flors, entre d'altres. En aquest temps, més de 35.000 espectadors han assistit a les representacions de les produccions del CAER, que ha assolit el 66% d'ocupació.

Museu Casteller a Valls

Ja està en marxa el projecte del Museu Casteller de Valls, que se situarà a la zona de Ruanes. S'ha encarregat el projecte bàsic de museografia a l'arquitecte Dani Freixes, Premi Nacional d'Arquitectura i Espai Públic 2007 pel Museu de les Mines Arqueològiques de Gavà. També s'ha encarregat un projecte de continguts a Jordi París, director del Museu de Valls i especialista en castells, i a Jordi Roca, representant de la Coordinadora de Colles Castelleres de Catalunya. És previst que a finals d'any puguin començar les obres.

Recuperem la memòria històrica i convertim els espais de guerra en espais de pau

Al Camp de Tarragona, la Xarxa d'Espais de Memòria dóna suport a dos projectes de recuperació d'espais de la Guerra Civil, a Reus i a Cambrils. Tots dos projectes parteixen de la rehabilitació de refugis antiaeris i la senyalització de diferents espais i edificis per configurar una ruta memorial urbana. A més, van acompanyats de diverses activitats de dinamització, amb atenció especial a les propostes pedagògiques i divulgatives.

Juntament amb aquests projectes, el Memorial Democràtic treballa, en col·laboració amb l'Ajuntament de Tarragona i l'Associació de Víctimes de la Repressió Franquista a Tarragona, en la dignificació de la fossa comuna del cementiri de Tarragona.

L'elaboració del mapa de fosses del Baix Penedès i l'elaboració de l'inventari de simbologia franquista al territori de la regió de Tarragona completaran, juntament amb diversos actes commemoratius i iniciatives de recerca, el programa de treball d'enguany.



Rehabilitació de l'edifici
de la cartoixa d'Escaladei
a la Morera de Montsant

Adreces i telèfons

Telèfons d'interès



- 112** Telèfon únic d'emergències
- 088** Mossos d'Esquadra
- 061** Urgències i emergències sanitàries
- 900 900 120** Línia d'atenció a les dones
en situació de violència
- 902 111 444** Sanitat respon 24h
(informació i consultes sanitàries)

Adreces d'interès

Departament de la Vicepresidència
Delegació Territorial del Govern a Tarragona
Sant Francesc, 3
43003 Tarragona
Telf. 977 23 65 59/60/61

Representació Territorial de l'Esport
Major, 14, 3r
43003 Tarragona
Telf. 977 25 15 00

Departament d'Interior
Serveis Territorials d'Interior i Relacions
Institucionals
Compte de Rius, 2-8
43003 Tarragona
Telf. 977 92 28 00

Servei Català de Trànsit
Av. Roma, 7
43071 Tarragona
Telf. 977 24 82 70

Departament de Governació
Serveis Territorials de Governació
i Administracions Públiques
Sant Francesc, 3
43003 Tarragona
Telf. 977 23 65 59

Departament de Justícia
Serveis Territorials de Justícia
Sant Antoni Maria Claret, 17
43002 Tarragona
Telf. 977 25 07 55

Departament de Treball
Serveis Territorials de Treball
Joan Baptista Plana, 29-31
43005 Tarragona
Telf. 977 23 36 14