



Diputació  
Barcelona

Àrea de Cultura  
*Xarxa de Biblioteques Municipals*



Ajuntament de Badalona

# Pla Municipal del servei bibliotecari 2011–2025

## Badalona

Febrer de 2011

## SUMARI

PRESENTACIÓ .....	3
CONTEXT .....	5
1. Marc conceptual: el servei de biblioteca pública a les ciutats	
2. Marc local: Badalona i el servei de biblioteca pública	
DIAGNOSI .....	21
3. El servei de biblioteca de Badalona respecte al d'altres ciutats de la província	
4. Diagnosi estratègica de les Biblioteques de Badalona	
5. Anàlisi de la xarxa territorial	
6. Diagnosi del servei i dels recursos bibliotecaris a nivell de ciutat	
PROPOSTA D'ACTUACIÓ .....	40
7. Organització i gestió dels serveis	
8. Pla estratègic de les Biblioteques de Badalona 2011 - 2015	
9. Proposta d'actuació en infraestructures	
10. Temporalització de les actuacions	
11. Valoració econòmica	



# **PRESENTACIÓ**

L'accés a la informació, a la formació i al lleure és un vehicle de democratització i de socialització que estén la cultura al conjunt de tots els ciutadans i ciutadanes. Partint d'aquest convenciment, l'Ajuntament de Badalona dóna un pas endavant amb l'elaboració del *Pla Municipal de Servei Bibliotecari 2011-2020*. El document, redactat des de la Gerència de Serveis de Biblioteques, té per objectiu marcar les línies d'actuació en matèria bibliotecària de la ciutat per als propers anys.

Cal destacar, que un dels grans valors del procés d'elaboració ha estat la participació. El projecte de la seva elaboració ha comptat amb la implicació de totes les persones que treballen en l'àmbit de Biblioteques de la ciutat, generant una il·lusió i un sentit de pertinença en un projecte de ciutat que supera de lluny el treball individual de cada una de les persones que hi ha intervingut. L'altre gran valor del Pla és el seu incís en els elements de gestió del servei i d'organització interna del servei, anant més enllà de les necessitats en matèria d'infraestructures.

El document s'estructura en tres parts. En un primer apartat es presenta la contextualització que incorpora el marc conceptual sobre el servei de biblioteca pública a les ciutats i el marc local amb una aproximació a la realitat sociodemogràfica de Badalona i del seu servei de biblioteca pública. En el segon apartat es fa una diagnosi de la situació actual de servei bibliotecari a partir de la comparació d'indicadors amb d'altres municipis similars, l'anàlisi estratègic i l'anàlisi de xarxa territorial. Finalment en el tercer apartat es presenta la proposta d'actuació que incorpora les accions a portar a terme per a la millora del model de gestió i en infraestructures amb la seva temporalització i valoració econòmica.



## **CONTEXT**

## 1. Marc conceptual: el servei de biblioteca pública a les ciutats

### 1.1. Definició del servei de Biblioteca pública

“La biblioteca pública com a centre local d’informació facilita tot tipus de coneixement i d’informació als seus usuaris i els proporciona les condicions bàsiques per a l’aprenentatge, per a la presa de decisions i per a l’assoliment del desenvolupament cultural.”<sup>1</sup>

El punt de partida de la concepció de biblioteca pública, fruit de la nova realitat social i del canvi dels suports i els mitjans tradicionals de transmissió de coneixements, se centra en dos aspectes. D’una banda, en la necessitat de conèixer a fons les demandes de la comunitat per respondre a la diversitat d’interessos que pot tenir per raó d’edats, formació, interessos, etc. De l’altra, en la conveniència d’optimitzar els recursos i, per tant, de centrar-se en aquells serveis que satisfacin més les necessitats dels usuaris, com també d’aprofitar els recursos d’altres institucions, amb convenis cooperatius i xarxes.

La biblioteca pública actua com a mitjancera entre la informació i l’usuari i vetlla per a la constitució, a escala local, de fons i serveis d’informació d’acord amb les necessitats dels ciutadans, que en són els usuaris dels serveis. La biblioteca ha d’intervenir a l’hora de potenciar els avantatges socials de la societat de la informació i mirar de superar el risc de la divisió entre les franges socials amb dificultat d’accedir-hi.

Els poders públics han d’evitar els riscos de marginació d’amplis sectors de la població, intervenint en el procés de distribució de la informació per tal de garantir el dret de tothom a tenir les mateixes oportunitats de desenvolupament personal.

L’any 2001 es publicà la darrera versió de les *Directrius IFLA/UNESCO per al desenvolupament del servei de biblioteques públiques*<sup>2</sup>. D’acord amb aquestes pautes, les biblioteques públiques han de situar-se en els següents grans àmbits d’actuació:

- Accés a la informació
- Suport a la formació
- Foment de la lectura i desenvolupament cultural
- Espai de relació
- Suport al desenvolupament personal
- Serveis per a infants i joves

<sup>1</sup> Elements de definició de la missió de la biblioteca pública recollits en el *Manifest de la Unesco de la biblioteca pública 1994* (Barcelona: Col·legi Oficial de Bibliotecaris-Documentalistes de Catalunya, 1994).

<sup>2</sup> *Directrius IFLA/UNESCO per al desenvolupament del servei de biblioteques públiques*. Barcelona: Col·legi Oficial de Bibliotecaris-Documentalistes de Catalunya, 2002. 115 p. ISBN 84-86972-14-0.

## 1.2. Marc legal i normatiu

La *Llei 4/1993, de 18 de març, del Sistema Bibliotecari de Catalunya*<sup>3</sup> defineix, estructura i organitza el Sistema de Lectura Pública de Catalunya. El text constitueix el marc normatiu fonamental al qual han d'atenir-se les biblioteques públiques, de les quals en defineix les diferents tipologies i la seva estructuració en el territori. Així mateix, la Llei també distribueix les responsabilitats de gestió entre les diferents administracions i regula els serveis de suport que els ajuntaments rebran de la Generalitat de Catalunya o de les diputacions.

A fi de definir i planificar en l'àmbit municipal els equipaments bibliotecaris necessaris a Catalunya disposem dels *Estàndards de biblioteca pública* i el *Mapa de lectura pública*:

- Els *Estàndards de Biblioteca Pública de Catalunya* defineixen, segons el nombre d'habitants i les característiques del municipi, els requeriments en serveis i recursos –espais, fons, personal, hores de servei i equipament– que han d'oferir les biblioteques. La darrera actualització dels estàndards data del 2008 i l'han realitzat de forma conjunta la Diputació de Barcelona i l'Àrea de Biblioteques de la Generalitat de Catalunya<sup>4</sup>.
- El *Mapa de Lectura Pública de Catalunya* és un instrument previst en l'article 28 de la *Llei 4/1993 del Sistema Bibliotecari de Catalunya*. Aquest, realitzat a partir del cens i dels *Estàndards de Biblioteca Pública*, estableix les necessitats de la lectura pública de cada municipi. La darrera actualització del Mapa data del 2008<sup>5</sup> i per a Badalona programa la necessitat d'una xarxa urbana amb un total de set biblioteques. Aquest és el nombre orientatiu de biblioteques que hauria de tenir la ciutat i queda supeditat al que estableixi el pla de biblioteques ja que, tal i com el propi Mapa apunta, “el nombre de biblioteques locals de les xarxes urbanes pot variar en funció de la planificació bibliotecària de la ciutat. Aquesta planificació ha d'haver estat aprovada per ple municipal i ha de comptar amb el vist-i-plau del Departament de Cultura i Mitjans de Comunicació”.

Pel que fa a xarxes municipals, la Llei estableix que les ciutats de més de 30.000 habitants han de tenir una biblioteca central urbana que coordini i ofereixi suport i assessorament a la resta de biblioteques i als serveis bibliotecaris mòbils del terme municipal. Així mateix, el document *La biblioteca pública municipal: directrius per a les xarxes urbanes*<sup>6</sup> ofereix unes pautes per a la planificació i gestió del servei bibliotecari de les ciutats.

La biblioteca pública, a la província de Barcelona, és un projecte compartit entre els ajuntaments que en tenen la competència, i la Diputació de Barcelona que actua com a prestadora d'ajuts i serveis, afavoreix la cooperació i facilita el seu treball en xarxa. Tenint en

<sup>3</sup> «Llei 4/1993, de 18 de març, del sistema bibliotecari de Catalunya». DOGC, núm. 1727 (29 de març de 1993), p. 2.217-2.222.

<sup>4</sup> Nieto, Javier; Vilagrosa, Enric. *Els nous estàndards de biblioteca pública de Catalunya*. Barcelona: Generalitat de Catalunya. Departament de Cultura i Mitjans de Comunicació: Diputació de Barcelona, 2008. 22 p. Accessible en línia: <[http://www.diba.cat/biblioteques/documentspdf/Estandards\\_catala.pdf](http://www.diba.cat/biblioteques/documentspdf/Estandards_catala.pdf)> [Consulta: 14/01/10].

<sup>5</sup> *Mapa de lectura pública de Catalunya* [en línia]. Barcelona: Generalitat de Catalunya. Subdirecció General de Biblioteques, 2008. 300 p. <<http://www20.gencat.cat/docs/Biblioteques/Tematic/Documents/Arxiu/mapa.pdf>> [Consulta: 15/01/10].

<sup>6</sup> *La Biblioteca pública municipal: Directrius per a les xarxes urbanes*. Barcelona: Diputació de Barcelona, 2009. 66 p. (Documents de treball. Recursos culturals ; 11). ISBN: 978-84-9803-351-9. Accessible en línia: <[http://www.diba.cat/biblioteques/documentspdf/directrius\\_xarxes.pdf](http://www.diba.cat/biblioteques/documentspdf/directrius_xarxes.pdf)> [Consulta: 18/01/10].

compte aquest marc competencial s'estableixen uns convenis entre els ajuntaments i la Diputació per l'establiment de biblioteques, on es contempla la distribució de responsabilitats envers el desenvolupament del servei. Per garantir la plena capacitat dels diferents equipaments que formen les Biblioteques de Badalona és del tot necessària la coordinació i la gestió compartida entre les dues administracions participants.

### **1.3. El servei bibliotecari a les ciutats: definició i elements de la “Biblioteca pública municipal”**

La perspectiva basada en el treball en xarxa i en una major diferenciació de funcions dels diferents elements bibliotecaris ens porta al concepte de “**biblioteca pública municipal**” entès en tant que servei bibliotecari, independentment del nombre d'equipaments i dels elements necessaris per a garantir-lo. Aquests equipaments i elements són un mitjà per a oferir servei però no una finalitat en si mateixos: el treball aïllat d'una biblioteca difícilment podrà donar resposta a totes les demandes dels seus usuaris si no és mitjançant la cooperació, optimització i distribució de recursos i serveis emmarcats en un sistema global de ciutat que al seu torn permeti l'adaptació i especialització a la realitat local més immediata de cadascun dels seus elements.

La **Biblioteca pública municipal**<sup>7</sup> és constitueix per:

- Una missió única i compartida.
- Un catàleg únic de serveis bibliotecaris de ciutat, oferts en línia a través del web de la biblioteca i de forma presencial mitjançant els equipaments.
- Una xarxa de biblioteques i altres possibles elements amb unes funcions bàsiques comunes i algunes funcions diferenciades, però amb una dependència administrativa comuna.
- Una organització dels seus edificis segons la seva tipologia i amb adaptació a la realitat local més immediata.
- Una política de col·lecció documental única en clau de ciutat.
- Una gestió integral dels recursos (humans i econòmics).
- Una planificació anual compartida.
- Una planificació i gestió conjunta de les activitats de promoció i difusió.
- Una política d'imatge i comunicació comuna.

Els principis que han de regir el model de biblioteca pública municipal són: la cooperació, la complementarietat, l'eficiència, l'equilibri territorial, la proximitat, l'accessibilitat, l'adequació i l'adaptació.

La biblioteca pública municipal es presenta a la ciutadania en una doble dimensió: la física i la virtual. Els serveis presencials s'ofereixen mitjançant la xarxa territorial d'equipaments

---

<sup>7</sup> En alguns documents propers sobre la matèria, s'hi refereixen com a «sistema bibliotecari urbà» o bé «xarxa bibliotecària local».



–formada per la biblioteca central i les biblioteques de proximitat– i els serveis en línia es presten a través del web de la biblioteca pública municipal.

Per a la determinació del nombre, la tipologia i les característiques del nombre de biblioteques que configuren la xarxa local, així com la seva ubicació, es tindrà especialment present la distància per a accedir al servei bibliotecari. Tenint en compte la nostra realitat urbana i de mobilitat, els ciutadans haurien de poder gaudir de servei bibliotecari a una distància màxima de quinze minuts caminant des del seu lloc de residència –aquest fet comporta indirectament que la distància entre dos equipaments de la BPM no hauria de ser inferior als 25 minuts a peu.

L'estructura de la xarxa local no s'ha de concebre com a acabada i inalterable un cop desplegats els elements previstos en la seva planificació inicial. La contínua transformació de les ciutats obliga a una revisió constant de l'estructura per tal de donar resposta als canvis sociodemogràfics i urbanístics que puguin produir-se. Aquests canvis poden significar l'adopció d'accions de correcció que impliquin la creació de nous punts de servei o bé l'ampliació, el trasllat i/o el tancament dels existents.

El treball en xarxa i la pertinença a un únic sistema comporta una diferenciació de les funcions dels diversos elements bibliotecaris. Aquestes funcions afecten els serveis i en conseqüència, les seves necessitats específiques d'equipament i recursos. A continuació s'apunten les funcions que han de tenir els diversos elements bibliotecaris.

### **La biblioteca central urbana**

La biblioteca central urbana és el nucli de la lectura pública del territori i la referent del patrimoni documental i bibliogràfic. La biblioteca central urbana és la capçalera de la xarxa local de biblioteques públiques i ha d'exercir funcions de lideratge, coordinació i suport respecte de la resta de biblioteques de la xarxa local. Té, per tant, dos nivells de funcions: un de servei públic de cara al ciutadà i un altre en clau interna de cara a la resta d'elements de la xarxa.

Per definició, el seu àmbit d'influència s'estén a tot el municipi –inclosa la població flotant–, però a la seva vegada també adquireix el rol de biblioteca de proximitat per a la població resident més pròxima.

Les principals funcions de la biblioteca central són:

- Liderar i coordinar els serveis de la xarxa local en clau ciutat.
- Garantir l'oferta de serveis de ciutat.
- Centralitzar aquelles tasques tècniques i administratives que permetin l'optimització de recursos i l'increment de l'eficiència dels processos (aquestes podran variar depenent de la xarxa).
- Gestionar el personal de xarxa i la mobilitat dels recursos humans quan les circumstàncies ho requereixin.
- Centralitzar i coordinar la gestió dels recursos econòmics i materials.

- Dirigir la política d'imatge i de comunicació de la BPM.
- Coordinar la producció, manteniment i actualització dels continguts de la web de la BPM i la seva intranet. Serà la responsable tècnica de la seva edició electrònica.
- Actuar com a node d'accés a altres biblioteques del país.
- I també desenvolupar les funcions pròpies de les biblioteques de proximitat derivades de la prestació de serveis en la seva àrea d'influència més immediata.

### **Les biblioteques de proximitat**

Les biblioteques de proximitat donen servei a una part del municipi més reduïda i localitzada. Aquest fet els permet un grau d'implicació més elevat en la realitat social immediata i la participació de manera activa en el desenvolupament de la seva àrea d'influència mitjançant una atenció més personalitzada i l'adaptació dels seus serveis als interessos i necessitats de la comunitat que serveix. El nombre i les característiques de les biblioteques de proximitat varia en funció de la realitat geogràfica, demogràfica i sociocultural del municipi.

Les seves funcions bàsiques són:

- Ser el primer accés del ciutadà als serveis de lectura pública municipals.
- Donar resposta a les demandes d'informació i de lectura més immediates del ciutadà en el seu entorn més proper.
- Apropar l'administració i els seus serveis a la seva àrea de cobertura.
- Ser un espai de trobada i d'intercanvi de referència en l'àrea geogràfica on s'insereix.

Per tal de portar a terme aquestes funcions és bàsic disposar d'una gran capacitat d'adaptació i de resposta a l'evolució de les necessitats de l'entorn i establir relacions de cooperació amb el teixit associatiu i cultural del territori.

### **Serveis en línia: el web de la biblioteca pública municipal**

El web de la biblioteca pública municipal és la plataforma d'accés en línia als seus serveis, més enllà de l'espai físic dels seus equipaments i en un horari més ampli. El web de la BPM ofereix una oferta única i comuna de serveis i continguts.

Les seves funcions bàsiques són:

- Promoure i donar a conèixer la BPM i els seus fons i serveis tant a usuaris com a no usuaris de la biblioteca física.
- Oferir serveis virtuals les 24 hores del dia.
- Donar accés immediat a la col·lecció digital de la BPM.
- Oferir informació per a tots els perfils d'usuari, sigui quina sigui la seva edat, necessitats o preferències.
- Oferir materials i recursos que facilitin l'alfabetització digital i informacional i l'aprenentatge permanent.

- Organitzar i difondre la informació de caràcter local i/o les especialitzacions temàtiques facilitant-hi l'accés mitjançant la digitalització de documents.
- Reflectir l'activitat de la xarxa territorial d'equipaments.
- Ser una plataforma que promogui el diàleg i l'intercanvi d'opinions.

El web de la BPM no és un element aïllat: ha d'integrar serveis del web municipal i, alhora, els serveis en línia oferts per les xarxes bibliotecàries supramunicipals (accés al catàleg col·lectiu, tràmits en línia, subscripcions electròniques...).

## 2. Marc local: Badalona i el servei de biblioteca pública

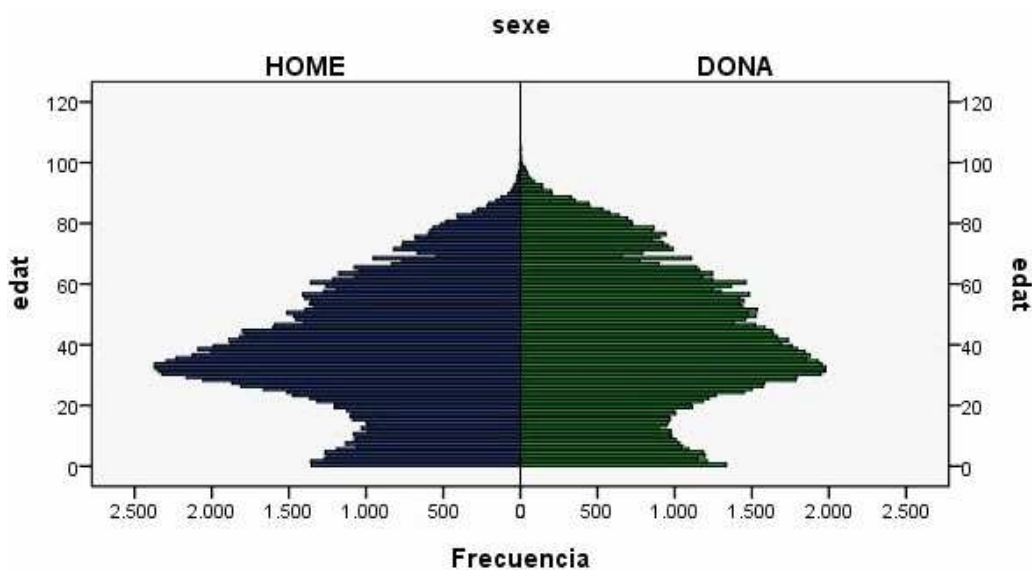
### 2.1. Badalona: Aproximació demogràfica, urbanística i sociocultural

Badalona és una gran ciutat, veïna de Barcelona. Ocupa 22,2 km<sup>2</sup> situats entre el delta del Besòs i el Montgat i entre la serralada Marina i el mar Mediterrani. És una de les ciutats més antigues de Catalunya, amb un patrimoni històric rellevant, especialment pel que fa a l'època romana. Amb 220.888 habitants (01.01.2009), és la tercera ciutat de Catalunya en nombre de població.

#### Població

Badalona és una ciutat jove, doncs més d'una tercera part dels seus habitants tenen menys de 30 anys. Tot i que el nivell d'instrucció és una mica inferior al de la mitjana de les poblacions de l'àrea metropolitana, les dades canvien molt en relació a les edats. La gent jove presenta un perfil molt més instruït i format que la gent gran.

Piràmide d'edats de la població de Badalona (01.01.2009)



Font: Ajuntament de Badalona

La població de Badalona té un important creixement durant els decennis del 60 i 70, com a conseqüència de la immigració d'importants contingents de població de la resta de l'Estat. A partir de mitjans dels 80 i fins el nou segle, la població disminueix lleugerament. Les raons s'han de buscar en el descens de la natalitat i en un moviment migratori lleugerament negatiu. Aquesta situació reverteix a partir del 2000, per l'important influx d'arribada d'immigrants de l'estranger, que en l'actualitat suposen ja més d'un 15% de la població.

### Evolució de la població de Badalona

1900	1950	1960	1970	1981
19.240	61.654	92.257	162.888	227.744
1990	1992	1994	1996	1998
225.207	218.319	219.340	210.987	209.606
2000	2002	2004	2006	2009
208.944	210.370	214.874	221.520	220.888

Font: Ajuntament de Badalona

### Organització administrativa i distribució de la població en el territori

Badalona disposa de 8 districtes que agrupen 34 barris. Una part important de la població viu concentrada en barris que en alguns casos triplicuen la mitjana de la densitat de població del municipi, que és propera als 10.000 habitants per km<sup>2</sup>. En els extrems ens trobem amb Pomar de Dalt –43,09 hab./km<sup>2</sup>– i Sant Mori de Llefià –56.127,74 hab./km<sup>2</sup>–

### Població per barris i districtes (2009)

	Barri	Població (hab.)	% sobre el total	Densitat població (hab./km <sup>2</sup> )
<b>DISTRICTE 1</b> 25.940 hab. (11,7%)	Canyadó	2.696	1,2%	14.572
	Casagemes	7.531	3,4%	13.569
	Centre	8.268	3,7%	14.037
	Coll i Pujol	3.027	1,4%	12.560
	Dalt de la Vila	4.103	1,9%	21.149
	Manresà	315	0,1%	921
<b>DISTRICTE 2</b> 27.437 hab. (12,4%)	Nova Lloreda	11.940	5,4%	45.056
	Sant Crist de Can Cabanyes	10.669	4,8%	44.269
	Sistrells	4.828	2,2%	13.300
<b>DISTRICTE 3</b> 34.992 hab. (15,7%)	Bonavista	1.357	0,6%	2.634
	Bufalà	13.723	6,2%	25.272
	Canyet	526	0,2%	93
	Les Guixeres	0	0%	0
	Mas Ram	627	0,3%	1.375
	Montigalà oriental	7.305	3,3%	3.032
	Morera	6.518	3%	11.066
	Pomar	4.868	2,2%	13.373
Pomar de Dalt	68	0%	43	

**BADALONA**  
**PLA MUNICIPAL DEL SERVEI BIBLIOTECARI 2011–2025**

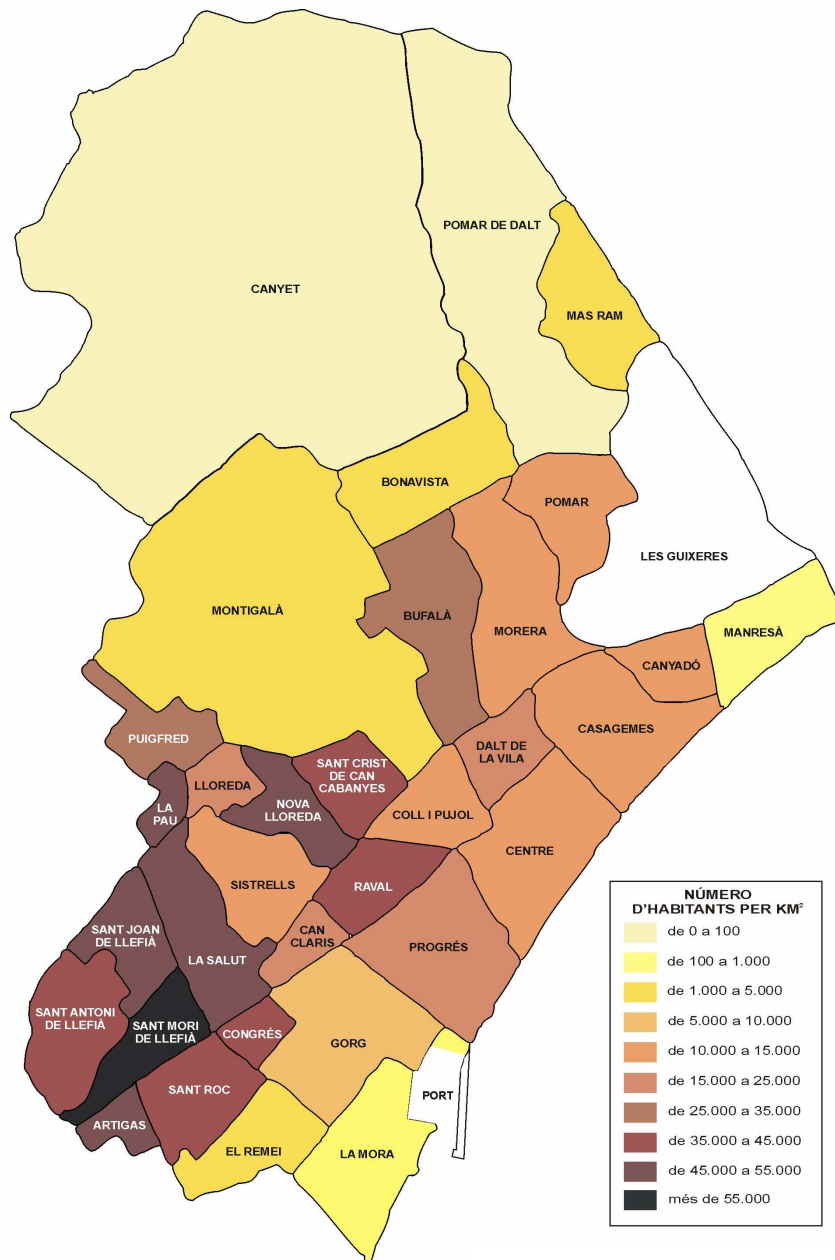
<b>DISTRICTE 4</b> 20.179 hab. (9,1%)	La Salut	20.179	9,1%	45.244
<b>DISTRICTE 5</b> 44.456 hab. (22,1%)	Sant Antoni de Llefià	15.936	7,2%	38.868
	Sant Joan de Llefià	13.141	5,9%	52.564
	Sant Mori de Llefià	15.379	7%	56.127
<b>DISTRICTE 6</b> 20.270 hab. (9,2%)	El Remei	1.024	0,5%	3.261
	La Mora	373	0,2%	645
	Sant Roc	13.902	6,3%	40.530
	Artigues	4.971	2,3%	54.626
<b>DISTRICTE 7</b> 31.599 hab. (14,3 %)	Can Claris	2.727	1,2%	23.921
	Congrés	3.793	1,7%	38.313
	Gorg	5.603	2,5%	8.782
	Progrés	10.588	4,8%	18.099
	El Raval	8.888	4%	35.552
<b>DISTRICTE 8</b> 16.015 hab. (7,2%)	La Pau	4.846	2,2%	50.479
	Lloreda	2.733	1,2%	21.864
	Montigalà occidental	0	0%	3.032
	Puigfred	8.436	3,8%	33.212
<b>TOTAL</b>		<b>220.888</b>	<b>100 %</b>	<b>9.950</b>

Font: Ajuntament de Badalona

**Densitat de població per barris (2009)**

Habitants / km2	Barri
De 0 a 100	Canyet, Pomar de Dalt
De 100 a 1.000	Manresà, La Mora
De 1.001 a 5.000	El Remei, Bonavista, Montigalà, Mas Ram
De 5.001 a 10.000	El Gorg
De 10.001 a 15.000	Canyadó, Pomar, Centre, Sistrells, Coll i Pujol, Casagemes, Morera
De 15.001 a 25.000	Can Clarís, Dalt la Vila, Lloreda Progrés
De 25.001 a 35.000	Puigfred, Bufalà
De 35.001 a 45.000	Sant Crist de Can Cabanyes, Sant Antoni de Llefià, Congrés, Sant Roc, Raval
De 45.001 a 55.000	Sant Joan de Llefià, Nova Lloreda, Artigues, La Pau, La Salut
Més de 55.000	Sant Mori de Llefià

Font: Ajuntament de Badalona



Font: Ajuntament de Badalona

### Descripció urbana

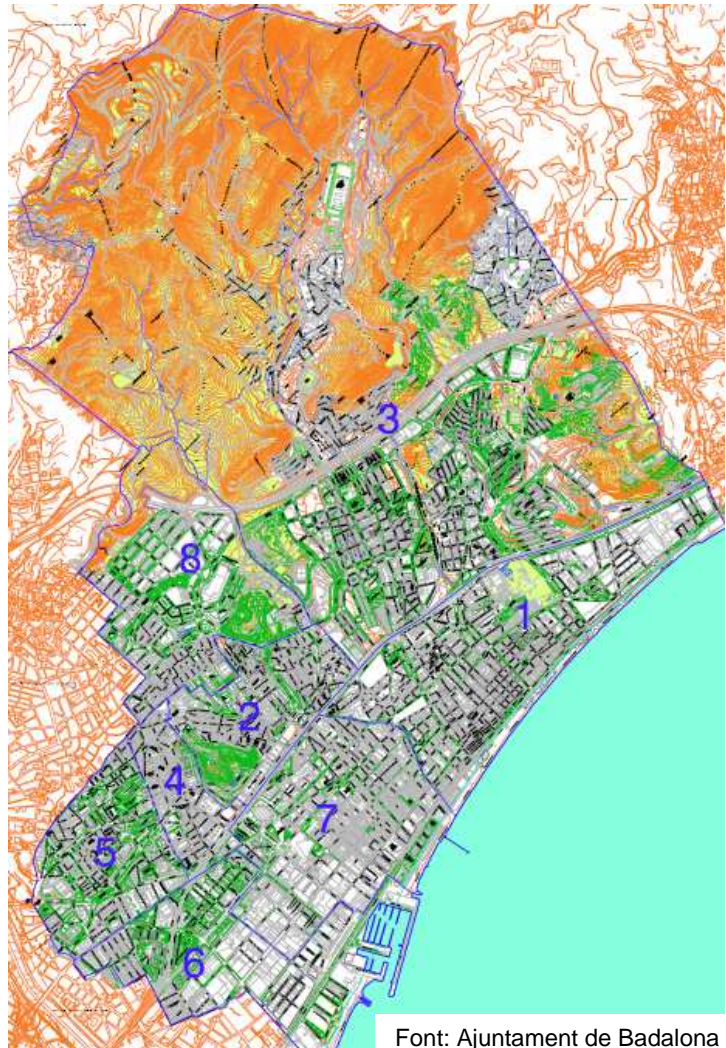
El Centre és el nom d'un barri, inclòs en el Districte 1, que conté també els barris de Canyadó, Casagemes, Coll i Pujol, Dalt la Vila i Manresà. El fet que allò que hom anomena centre hagi estat efectivament el centre històric amaga, no obstant això, una contradicció: per a molts ciutadans de Badalona, el centre no és el seu centre. Fins fa poc, era molt més senzill desplaçar-se a Sant Adrià, Santa Coloma o la pròpia Barcelona. Els projectes que han de reforçar noves centralitats a la ciutat ajudaran a recompondre un equilibri territorial que es va trencar amb el model (o, no model, potser) de creixement de la segona meitat del segle XX. Històricament, el centre ha acollit tota mena d'equipaments de la ciutat, especialment els culturals i educatius. Això ha dificultat la cobertura de necessitats d'altres territoris, mancats alguns d'ells de manera extraordinària d'equipaments culturals.



La Badalona post-industrial la trobem de ple a barris com el de Progrés, connectat precisament amb una de les vies més llargues de la ciutat en paral·lel a la via ferroviària: el carrer Indústria. Arriba fins al barri de Gorg i toca amb el Port de Badalona. Una de les places més cèntriques d'aquesta zona és la Plaça de Pep Ventura, fins ara on arriba la línia 2 del metro limitant amb el barri del Raval. Diversos carrers formen una sèrie d'eixos paral·lels al mar, que connecten el centre badaloní amb els barris més perimètrics de la ciutat com ara Gorg, Sant Roc o ja Llefià i Artigues.

Si bé la via del tren actualment suposa una barrera per accedir a la platja, més problemàtica és encara l'autopista C-31 que travessa la ciutat pel bell mig i, davant l'escassetat de passos subterranis, dificulta encara més la connexió entre els barris més separats del centre administratiu de la ciutat que, a la vegada, són els més poblats.

La Salut, Sant Mori de Llefià, Sant Antoni de Llefià, Sant Joan de Llefià i Artigas, els barris limítrofs amb Santa Coloma i Sant Adrià són els primers que trobem a ponent. Aquesta és la zona més habitada de la ciutat tot i les seves dimensions, i la seva expansió s'atribueix a dues onades d'immigració: la de diferents zones d'Espanya durant el franquisme i avui en dia, la immigració que ve de l'exterior, principalment del Magrib, Europa de l'est, Pakistan i l'Amèrica Llatina. L'eix comercial d'aquesta zona ben bé se situa al passeig de la Salut, el carrer Pérez Galdós i els mercats de Llefià i de la Salut.



Font: Ajuntament de Badalona

Desplaçant-nos via Mataró, trobarem un segon punt de poblament dens, que comprèn principalment els barris de Sistrells i Lloreda com també Nova Lloreda, zones de les quals destaca el Turó d'en Caritg i el Parc de Lloreda, que ràpidament connecta amb Sant Crist i el següent nucli comercial de la ciutat, el que s'anomena l'altre centre pel volum de consum que mouen els grans magatzems de la zona: Montigalà i Puigfred. Són aquestes zones en expansió que donen pas a la Morera i Bufalà, d'on parteixen les antigues rieres que baixen a Martí Pujol o a President Companys



### **Previsió de creixement**

Segons estudis previs<sup>8</sup>, Badalona té una potencialitat de creixement que li permetrà arribar als 250.000 habitants. Un dels augments d'aquesta previsió és la rebuda de nova població, motivada per la proximitat de Barcelona. Així cal esperar-ho dels nous parcs d'habitatges en construcció o previstos de Montigalà, Bufalà i, sobretot, a la façana marítima. El context econòmic actual fa pensar que aquesta previsió es mantingui però que, per a assolir-la, passi més temps del inicialment previst.

Des d'un punt de vista global, Badalona comptarà en un futur amb tres grans pols d'activitat: Montigalà, el nou eix del turó d'en Caritg fins el port juntament amb la façana marítima i el centre històric. I entre l'eix del port i el centre històric s'anirà conformant un entramat d'avingudes i bulevards que connectaran la nova i la vella Badalona. Aquests tres grans nuclis, que dinamitzaran la ciutat, venen configurats per una amalgama de serveis, equipaments i activitats.

### **El Pla Estratègic de cultura de Badalona<sup>9</sup>**

El 21 de maig de 2007 va ser aprovat el *Pla estratègic de cultura* per la comissió informativa especial del propi pla estratègic. En el document es fa una diagnosi i proposta d'actuació per a cadascun dels àmbits temàtics que conformen el sector cultural de la ciutat. En l'àmbit referent a les lletres i la lectura pública es proposen les següents línies d'actuació:

- Considerar la biblioteca com a l'equipament cultural per excel·lència, primordial en l'accés a la cultura i com a base del sistema de territorialització de la cultura.
- Vertebrar el sistema de lectura pública de la ciutat elaborant i desplegant el Pla de biblioteques, impulsant la creació de noves biblioteques a la ciutat, ben dimensionades i ben equipades amb tots els serveis que reclama la biblioteca avui dia, procurant un funcionament en xarxa de tots els actius bibliotecaris de la ciutat i desenvolupant les estratègies per arribar a altres entorns i col·lectius.
- Fomentar la lectura entre la població en general, organitzant activitats d'animació lectora per a grups específics de població.

## **2.2. Les Biblioteques de Badalona**

"Biblioteques de Badalona, Xarxa Municipal" és el terme corporatiu utilitzat per a fer referència a la globalitat d'elements que formen la xarxa local de biblioteques. Les 5 biblioteques que en formen part són equipaments municipals que depenen de la Unitat Tècnica de Biblioteques de la Regidoria de Cultura de l'Ajuntament de Badalona i són gestionades en règim de conveni conjuntament amb la Gerència de Serveis de Biblioteques de la Diputació de Barcelona.

---

<sup>8</sup> Smilges, Alfred. "La població de Badalona avui". Document elaborat per encàrrec del Pla estratègic de cultura de Badalona. Gener de 2004

<sup>9</sup> "Pla Estratègic de Cultura: Construir Badalona des de la cultura" [document no publicat impulsat des de l'Ajuntament de Badalona l'any 2004]. 95 p.

## Missió i visió de les Biblioteques de Badalona<sup>10</sup>

### Missió

*Les Biblioteques de Badalona són un servei públic municipal obert a tots els ciutadans, que ofereix l'accés a la informació i a la cultura, i fomenta l'ús de les noves tecnologies, possibilitant la cohesió social i el desenvolupament personal en igualtat d'oportunitats.*

### Visió

*Volem avançar en el creixement i millora de la Xarxa Municipal de Biblioteques de Badalona, creant nous serveis específics i de qualitat que s'avancin a les demandes de la població per tal de ser un dels referents culturals més proper pel ciutadà.*

## Antecedents històrics

La primera biblioteca pública de la ciutat de Badalona fou creada per la Caixa de Pensions al carrer del Temple l'any 1929 i va prestar servei durant 65 anys fins que va ser clausurada al 1994. No serà fins al 1966 que la Xarxa de la Diputació de Barcelona arriba fins a Badalona, amb la inauguració de la Biblioteca Popular de Sant Anastasi, ubicada dins del Museu Municipal.

El creixement de la població badalonina, entre les dècades dels anys 50 als anys 70, fa augmentar considerablement la necessitat d'un servei bibliotecari que doni resposta a la demanda creixent dels nous usuaris. En conseqüència, el replantejament de la política bibliotecària de la ciutat en la dècada dels anys 80 comporta l'obertura de dos nous equipaments bibliotecaris per la ciutat: la Biblioteca Can Cabanyes al 1985 i la Biblioteca Pomar al 1987.

Amb tot, el gran salt qualitatiu de les Biblioteques de Badalona arriba amb la modernització i l'automatització de les biblioteques de la Xarxa de Biblioteques Municipals de la Diputació de Barcelona. Així, el dia 23 d'abril de 1992 es fa efectiu el trasllat de la Biblioteca Popular de Sant Anastasi a l'edifici modernista de l'antiga fàbrica tèxtil de Can Casacuberta, d'on prové el seu nom actual, creant-se així la biblioteca central de la xarxa local. Posteriorment, al 1994 s'inaugura la Biblioteca Sant Roc –que en part assumeix el fons documental de l'antiga biblioteca de “la Caixa”– i al 1995 la Biblioteca Lloreda –fruit del trasllat de la Biblioteca Can Cabanyes–.

Ja amb el nou segle, s'ha creat la Biblioteca Llefià-Xavier Soto (2002), la Biblioteca Pomar ha passat a formar part de la Xarxa de Biblioteques Municipals de la Diputació de Barcelona<sup>11</sup> (2007) i s'ha ampliat la Biblioteca Can Casacuberta (2007).

<sup>10</sup> Enunciat elaborat en el marc d'elaboració del present Pla amb la participació del personal de les Biblioteques de Badalona.

### Les Biblioteques de Badalona: recursos actuals<sup>12</sup>

Les Biblioteques de Badalona sumen una superfície de 6.705 m<sup>2</sup> útils, un fons documental de 233.971 documents i una plantilla de 34 treballadors distribuïts entre els seus diferents equipaments.

<b>Biblioteques de Badalona</b>	<b>Superfície útil (m<sup>2</sup>)</b>	<b>Fons total (documents)</b>	<b>Ordinadors lliure accés</b>	<b>Personal total</b>
Biblioteca Can Casacuberta	4.070	95.818	43	18
Biblioteca Lloreda	590	39.469	15	4
Biblioteca Sant Roc	800	38.819	13	4
Biblioteca Llefià-Xavier Soto	1.020	43.975	23	5
Biblioteca Pomar	225	15.890	6	3
<b>Total</b>	<b>6.705</b>	<b>233.971</b>	<b>100</b>	<b>34</b>

### Dades de servei i d'ús

Durant l'any 2009 les Biblioteques de Badalona van rebre un total de 413.880 visitants, dels quals 90.198 van fer ús del servei de préstec, enduent-se un total de 284.084 documents prestats, i 58.266 van fer ús del servei d'internet, wi-fi o ofimàtica. Aquestes dades suposen que per cada dia de servei de mitjana les biblioteques van rebre de mitjana 1.557 visites i van prestar 1.069 documents, unes estadístiques d'ús lleugerament superiors a les de l'any anterior. Cal remarcar també que el 35% dels badalonins té carnet de biblioteca (76.686 persones).

<b>Biblioteques de Badalona</b>	<b>Visites</b>	<b>Documents prestats</b>	<b>Usos servei de préstec</b>	<b>Usos servei internet, wi-fi i ofimàtica</b>
Biblioteca Can Casacuberta	203.845	152.501	48.127	25.413
Biblioteca Lloreda	73.098	48.509	14.588	9.578
Biblioteca Sant Roc	58.040	33.818	11.175	10.240
Biblioteca Llefià—Xavier Soto	61.915	35.509	11.681	8.582
Biblioteca Pomar	16.982	13.747	4.627	4.453
<b>Total</b>	<b>413.880</b>	<b>284.084</b>	<b>90.198</b>	<b>58.266</b>

<sup>11</sup> Anteriorment era gestionada per l'Ajuntament i la Generalitat de Catalunya.

<sup>12</sup> Dades a 31 de desembre de 2009.

## **El treball en xarxa**

En els darrers anys les Biblioteques de Badalona han començat a organitzar-se com a xarxa local coordinant i organitzant determinats serveis i recursos de forma conjunta. El present pla de biblioteques és el punt de partida per a millorar la gestió i endegar nous aspectes per a la millora de la xarxa en conjunt, però cal destacar que en aquest sentit les Biblioteques de Badalona no parteixen de zero.

Entre els elements, serveis i activitats més destacables cal esmentar els següents:

### **Gestió i serveis**

---

- Imatge corporativa i logotip comú
- Reglament de biblioteques comú
- Servei de préstec a domicili
- Préstec interbibliotecari entre les Biblioteques de Badalona gratuït
- Guia de biblioteques de Badalona

### **Activitats**

---

- Coordinació i agenda d'activitats conjunta
- Relació amb entitats conjunta
- Coordinació i optimització dels clubs de lectura
- Coordinació de cursos d'informàtica i català
- Guies de lectura conjuntes
- Coordinació d'exposicions

### **Recursos humans**

---

- Substitucions de personal entre biblioteques
- Cursos de formació específics i comuns per al personal



## **DIAGNOSI**

### 3. El servei de biblioteca pública de Badalona respecte al d'altres ciutats de la província

En aquest primer apartat del diagnòstic es realitza una comparativa de la situació actual de les Biblioteques de Badalona respecte al promig extret a partir de les dades d'altres ciutats de la província de Barcelona amb una població similar<sup>13</sup>. L'anàlisi es realitza a partir d'una sèrie d'indicadors que permeten fer una valoració de la situació a tres nivells: situació a nivell estructural, situació a nivell d'ús i satisfacció del serveis i situació a nivell econòmic.<sup>14</sup>

<b>Indicadors estructurals</b>	M <sup>2</sup> per cada 1.000 hab.	Fons documental per habitant	% de renovació del fons	Punts informàtics d'ús públic per cada 1.000 hab.	Treballadors per cada 1.000 hab.
<b>Badalona</b>	<b>30</b>	<b>1,07</b>	<b>8</b>	<b>0,45</b>	<b>0,15</b>
Promig de ciutats similars	40	1,15	9,4	0,51	0,22

A nivell estructural, cal considerar que la ciutat encara ha de completar la seva xarxa territorial amb la creació de diversos equipaments en aquelles zones de la ciutat on no existeix una oferta de servei directa. És en aquest sentit que cal fer lectura dels resultats de la comparativa i l'explicació que els indicadors de Badalona estiguin per sota del promig de ciutats similars: en el moment que es vagin inaugurant els nous equipaments que es plantegen en la proposta d'actuació del present document i es millorin alguns dels existents –ja sigui mitjançant la seva ampliació o bé el seu trasllat–, la situació millorarà considerablement. La comparativa però reflecteix la necessitat de portar a terme aquestes actuacions per tal de posicionar a Badalona en una situació capdavantera pel que fa al servei de biblioteca pública.

<b>Dades de servei i satisfacció</b>	Grau de satisfacció amb els serveis	% de població inscrita	Visites per habitant	Préstecs per habitant	% de població que fa ús del servei de préstec
<b>Badalona</b>	<b>7,7</b>	<b>35</b>	<b>1,9</b>	<b>1,3</b>	<b>9</b>
Promig de ciutats similars	8,0	35	3,0	1,9	11

Les dades de servei i satisfacció estan també relacionades amb l'oferta del servei, per tant en certa manera és lògic que també en aquest cas Badalona disposi d'unes dades d'ús inferiors al promig de ciutats similars. Tot i així, l'ús que fa la ciutadania de les biblioteques és un aspecte a millorar els propers anys ja no només amb la creació de nous equipaments sinó

<sup>13</sup> Els municipis comparats amb Badalona i dels quals s'obtenen els promitjos són: l'Hospitalet de Llobregat (253.782 hab.), Sabadell (203.969 hab.), Santa Coloma de Gramenet (119.717 hab.) i Terrassa (206.245 hab.). Nombre de població a data del 01.01.2009.

<sup>14</sup> Les dades estructurals són a 31.05.2010 i incorporen per tant els recursos de la Biblioteca Singuerlín-Salvador Cabré de Santa Coloma de Gramenet, la Biblioteca Plaça d'Europa de l'Hospitalet de Llobregat i la Biblioteca del Sud de Sabadell. Les dades d'ús són a 31.12.2009. En el moment de tancar el document, al no disposar de les dades econòmiques del 2009, les que es presenten són a data de 31.12.2008.

amb una millora de l'oferta de serveis i recursos que s'adeqüi encara més a les necessitats de la ciutadania i que acosti les biblioteques a col·lectius que en aquests moments no fan ús –o bé en fan un ús reduït– de les biblioteques. Aquestes accions han d'anar acompanyades també d'una política de comunicació i màrqueting més intensa. Cal destacar però que el percentatge de població inscrita a les biblioteques està al nivell del promig de ciutats similars.

<b>Indicadors econòmics</b>	Despesa corrent per habitant (global) <sup>15</sup>	Despesa corrent municipal per habitant (€)	% despesa sobre el pressupost corrent municipal	Despesa corrent per visita (€)
<b>Badalona</b>	<b>11,1</b>	<b>6,2</b>	<b>0,9</b>	<b>5,9</b>
Promig de ciutats similars	13,4	8,0	1,2	4,6

Les dades econòmiques ens mostren també un àmbit de millora si considerem que tots els indicadors de Badalona estan per sota del promig extret de ciutats similars, excepte l'indicador despesa corrent per visita. La lectura d'aquest fet cal associar-la altre cop a la necessitat d'un major acostament i adequació dels serveis a la ciutadania per tal que aquests en facin ús. Per a la creació dels serveis així com la millora dels recursos existents serà necessari que l'Ajuntament realitzi un esforç econòmic –ja no únicament d'inversió inicial sinó també per al funcionament i manteniment anual–.

<sup>15</sup> La despesa corrent global per habitant engloba la suma de les despeses de l'Ajuntament i la Diputació de Barcelona, bàsicament, així com i d'altres possibles administracions que d'una manera o d'altra participen en la prestació del servei.

## 4. Diagnosi estratègica de les Biblioteques de Badalona

En aquest apartat es presenta una diagnosi estratègica de les Biblioteques de Badalona realitzada pels directors de les biblioteques amb el suport tècnic de la Unitat de Biblioteques de l'Ajuntament i la Gerència de Serveis de Biblioteques de la Diputació de Barcelona. Amb l'acció s'ha obtingut una prospecció de l'escenari en que se situen les Biblioteques de Badalona que ha de permetre dibuixar les accions a emprendre en els propers anys per a assolir la missió que tenen encomanades així com l'acostament a la seva visió (pàgina 21 del document).

L'anàlisi distribueix les variables que afecten o poden afectar al servei entre externes i internes i les valora positivament o negativament establint quines són oportunitats, amenaces, fortaleeses i debilitats.

<b>DIAGNOSI ESTRATÈGICA</b>		
<b>Anàlisi de l'entorn</b>	<b>oportunitats</b>	Factors i situacions de l'entorn que poden facilitar l'èxit del servei en el desenvolupament de la seva missió i funcions així com en l'apropament a la visió. No està en mans de les Biblioteques de Badalona canviar i incrementar les oportunitats, que són circumstàncies de l'entorn, però pot aprofitar-les o perdre-les mentre siguin presents.
	<b>amenaces</b>	Factors i situacions de l'entorn que poden dificultar l'èxit de les Biblioteques de Badalona en el desenvolupament de la seva missió i funcions així com en l'apropament a la visió. No està en mans de les Biblioteques de Badalona canviar o disminuir les amenaces, que són circumstàncies de l'entorn, però pot dur a terme accions per desviar-les.
<b>Anàlisi intern</b>	<b>fortaleeses</b>	Factors i situacions interns que poden facilitar l'èxit de les Biblioteques de Badalona en el desenvolupament de la seva missió i funcions així com l'apropament cap a la visió. Les Biblioteques de Badalona poden treballar per aprofitar, millorar i incrementar els punts forts.
	<b>debilitats</b>	Factors i situacions interns que poden dificultar l'èxit de les Biblioteques de Badalona en el desenvolupament de la seva missió i funcions així com l'apropament cap a la seva visió. Les Biblioteques de Badalona poden treballar per eliminar i millorar els punts febles.
<b>VALORACIONS:</b> 1 = important ; 2 = molt important ; 3 = importantíssim		



<b>VARIABLES DE L'ENTORN</b>		<b>Oportunitats</b>	<b>Amenaces</b>
<b>Entorn municipal</b>			
<b>DEMOGRÀFIQUES</b>	Envelliment de la població	<b>3</b>	
	Nous veïns / ciutadans	<b>2</b>	
	Augment de població escolar	<b>2</b>	
	Creixement demogràfic desigual i significatiu en el territori en els darrers anys		<b>2</b>
<b>SOCIOECONÒMIQUES</b>	Augment d'ús dels serveis públics motivat pel context econòmic actual	<b>3</b>	
	Implicació i participació del teixit associatiu i comercial en la esponsorització d'activitats i serveis	<b>2</b>	
	Augment de la necessitat de formació i actualització de coneixements pel mercat de treball	<b>2</b>	
	Exigència de la millora dels serveis públics per part de la ciutadania	<b>2</b>	
	Dificultat d'accés a certs segments de la població immigrant (dones musulmanes, xinesos adults)		<b>2</b>
	Nivell formatiu i cultural mig-baix en determinats barris de la ciutat		<b>1</b>
	Reticències a la nova immigració per part de la població		<b>1</b>
<b>POLÍTICA MUNICIPAL</b>	No execució del Pla Estratègic de Cultura		<b>3</b>
	Reducció del pressupost municipal degut al context econòmic actual		<b>3</b>
	Importància del civisme com a eix d'actuació de les polítiques municipals	<b>2</b>	
	Projecte de nous equipaments culturals a la ciutat (CACI, Escorxador)	<b>2</b>	
	Descoordinació municipal (Ajuntament i entitats)		<b>2</b>
	Poca adequació dels serveis a les necessitats dels nous ciutadans a nivell municipal		<b>2</b>
	Capital de la Cultura Catalana 2010	<b>1</b>	
<b>ESTRUCTURA MUNICIPAL</b>	Manca d'espais de titularitat pública per a nous equipaments		<b>3</b>
	Ampliació i millora del transport públic a Badalona (metro, estació autobusos,...)	<b>2</b>	
	Creació de nous barris a la ciutat	<b>2</b>	
	Nombre elevat de centres educatius primaris i secundaris	<b>2</b>	
	Orografia de la ciutat		<b>2</b>
	Manca d'equipaments culturals de referència en certs barris de la ciutat		<b>2</b>
	Existència d'equipaments culturals de referència (museu, teatre, conservatori,...)	<b>1</b>	
	Adequació dels espais públics (Plan E)	<b>1</b>	
	Creixement urbanístic desordenat en certs barris de la ciutat		<b>1</b>

<b>Entorn Biblioteques de Badalona</b>			
<b>ÚS I SATISFACCIÓ</b>	Alt grau de satisfacció en les enquestes	<b>3</b>	
	Poques visites per habitant (en comparació a d'altres ciutats similars)		<b>3</b>
	Poc ús del servei de préstec (pocs préstecs per habitant en comparació a d'altres ciutats similars)		<b>3</b>
	Consolidació i bona acceptació de les activitats de foment de la lectura	<b>2</b>	
	Alt grau d'utilització d'internet gratuït i wi-fi	<b>2</b>	
	Manca de coneixement de les polítiques d'ús dels serveis		<b>2</b>
	Poca implicació de la comunitat educativa en les activitats de les biblioteques		<b>2</b>
	Increment de l'ús de les pel·lícules cinematogràfiques	<b>1</b>	
	Augment puntual de les visites en determinades èpoques de l'any (exàmens)		<b>1</b>
<b>USUARIS</b>	Manca de coneixement dels serveis per part d'un elevat nombre de ciutadans		<b>3</b>
	Poca participació del públic jove i adult en les activitats de les biblioteques		<b>3</b>
	Augment d'usuaris adults i gent gran	<b>2</b>	
	Nous usuaris a causa del context econòmic actual	<b>2</b>	
<b>DIPUTACIÓ DE BARCELONA</b>	Pertinença a la Xarxa de Biblioteques Municipals de la província de Barcelona	<b>3</b>	
	Impuls del nou model de gestió de les xarxes urbanes de biblioteques	<b>2</b>	
	Recursos tecnològics (Internet i +)	<b>2</b>	
	Participació en el Cercle de comparació intermunicipal	<b>2</b>	
	Poca flexibilitat de participació en la tria del fons, en el processos selectius del personal i dels recursos tecnològics		<b>2</b>
	Disminució del pressupost motivat pel context econòmic actual		<b>2</b>
<b>AJUNTAMENT DE BADALONA</b>	Pla de Biblioteques (consolidació de la Xarxa Municipal)	<b>3</b>	
	Consolidació de la Unitat de Biblioteques	<b>3</b>	
	Manca de pressupost / Gestió pressupost municipal (poca inversió)		<b>3</b>
	Deficiències estructurals i d'equipament dels edificis		<b>3</b>
	Major implicació de la regidoria en la gestió de les biblioteques	<b>2</b>	
	Cerca d'esponsorització per a activitats i serveis	<b>2</b>	
	Manca d'eines de comunicació i relació interdepartamental i entre regidories		<b>2</b>
	Descoordinació en agenda d'activitats de Cultura		<b>1</b>
<b>TOTALS</b>		<b>60</b>	<b>54</b>

En l'anàlisi de l'entorn cal valorar molt positivament l'existència de més oportunitats que no pas d'amenaques. En l'entorn municipal les grans oportunitats són de caràcter demogràfic i social, així l'envelliment de la població, els nous veïns i l'augment de la població en edat escolar es consideren positius per la potencialitat d'aquests sectors de la població per a convertir-se en usuaris de les biblioteques. En canvi es veuen com gran esculls per a la millora del servei bibliotecari la manca d'espais de titularitat pública per a nous equipaments –fet que pot limitar les possibilitats de crear noves biblioteques–, la reducció del pressupost municipal deguda al context econòmic actual i la no execució del Pla de Cultura elaborat al 2004.

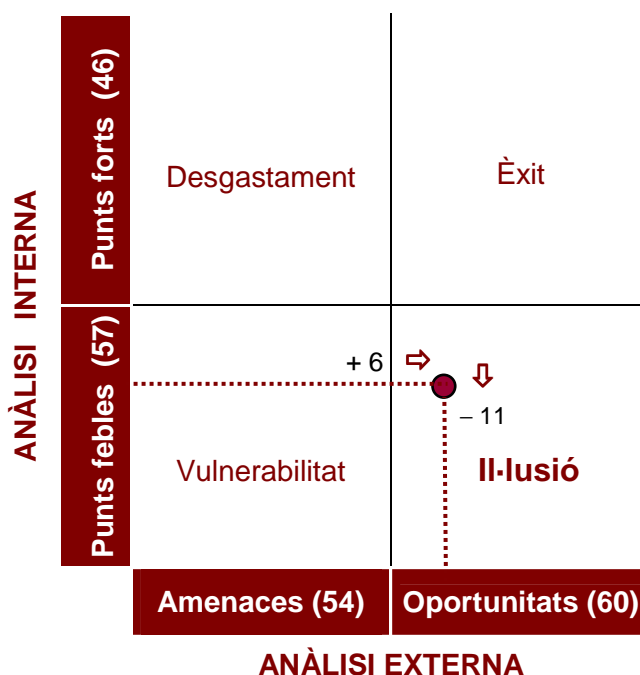
Pel que fa l'entorn més immediat a les biblioteques, es valora molt positivament l'alt grau de satisfacció dels usuaris amb els serveis de les biblioteques, el fet de pertànyer a la Xarxa de Biblioteques Municipals de la província de Barcelona i la recent creació de la Unitat de Biblioteques a l'organigrama de l'Ajuntament, aspecte que juntament amb la decisió d'elaborar el pla de biblioteques mostra l'aposta decidida del Consistori per les biblioteques. En canvi els esculls més importants en aquest apartat són el poc ús de les biblioteques comparant Badalona amb d'altres ciutats; aquest fet es relaciona, entre d'altres, al poc coneixement dels serveis per part dels ciutadans i les deficiències a nivell de recursos.

<b>VARIABLES INTERNES</b>		<b>Fortaleses</b>	<b>Febleses</b>
<b>Biblioteques de Badalona</b>			
<b>SERVEIS</b>	Ampliació d'horaris de les biblioteques	<b>3</b>	
	Lentitud d'adaptació a les noves tecnologies		<b>3</b>
	Clubs de lectura consolidats i en expansió	<b>2</b>	
	Activitats infantils consolidades	<b>2</b>	
	Consolidació de la formació (d'usuaris en l'ús de la biblioteca, català, tecnologies i d'altres)	<b>2</b>	
	Reducció horària significativa a l'estiu		<b>2</b>
	Manca carta serveis		<b>2</b>
	Oferta insuficient de cursos de noves tecnologies		<b>2</b>
	Manca d'activitats i serveis específics per a segments de població concrets (sobretot joves)		<b>2</b>
<b>FONS</b>	Fons audiovisual i de nous suports insuficient		<b>3</b>
	Manca política de col·lecció		<b>3</b>
	Poca renovació del fons documental en suport llibre		<b>2</b>
	Fons especials	<b>1</b>	
	Fons en altres llengües i d'aprenentatge d'idiomes	<b>1</b>	
	Fons per a clubs de lectures	<b>1</b>	
	Endarreriment de recepció de novetats		<b>1</b>

<b>ESP AIS</b>	Les biblioteques Can Casacuberta i Llefia s'adeqüen als estàndards	<b>3</b>	
	No adequació als estàndards: espais insuficients a Lloreda, Pomar i Sant Roc		<b>3</b>
	Nombre d'equipaments insuficients		<b>3</b>
	Deficiències de manteniment		<b>3</b>
	Ubicació de la majoria d'equipaments	<b>2</b>	
	Connexió amb el transport públic	<b>2</b>	
	Manca d'espais específics per a realització d'activitats de promoció de la lectura		<b>2</b>
	Manca d'espai d'emmagatzematge		<b>2</b>
	Manca de senyalització externa o poc adequada		<b>2</b>
	Augment de la inversió municipal en mobiliari i equipament	<b>1</b>	
<b>RECURSOS HUMANS</b>	Mobilitat del personal (facilitat per cobrir manques de personal entre biblioteques, possibilitat de canvi de lloc de treball)	<b>3</b>	
	Manca de personal de xarxa (itinerant de xarxa, perfils específics compartits)		<b>3</b>
	Manca de substitució de baixes		<b>3</b>
	Poca participació en els processos de selecció del personal		<b>3</b>
	Cohesió d'equip	<b>2</b>	
	Capacitat d'adaptació als canvis	<b>2</b>	
	Personal amb diferents perfils professionals per nous usuaris i nous serveis	<b>2</b>	
	Cursos de formació específics	<b>2</b>	
	Poc sentiment de pertinença a la Xarxa local		<b>2</b>
	Disfuncionalitat dels conserges		<b>2</b>
Categories professionals adequades	<b>1</b>		
<b>GESTIÓ</b>	Implicació de la Unitat de Biblioteques	<b>3</b>	
	Coordinació conjunta d'activitats: Agenda única d'activitats, clubs de lectura,...	<b>3</b>	
	Circuit de préstec interbibliotecari local	<b>3</b>	
	Manca de planificació a nivell Xarxa		<b>3</b>
	Manca web de biblioteques		<b>3</b>
	Imatge corporativa comuna	<b>2</b>	
	Reglament d'ús de les Biblioteques	<b>2</b>	
	Manca Pla de comunicació		<b>2</b>
	Vinculació amb entitats locals	<b>1</b>	
	Poc temps per al treball intern		<b>1</b>
<b>TOTALS</b>		<b>46</b>	<b>57</b>

En l'anàlisi intern en aquests moments pesen més els punts febles que els punts forts, aspecte que ens indica que Badalona té camí a recórrer per a millorar els seus serveis. Les mancances infraestructurals i la falta de determinats elements de gestió són els aspectes que més frenen en aquest sentit.

De l'anàlisi estratègica es desprèn que les oportunitats dominen sobre les amenaces (+6) i els punts febles sobre els punts forts (-11). Per tant, segons la matriu que s'ofereix a continuació, el diagnòstic global de l'anàlisi realitzat situa a les Biblioteques de Badalona en una posició d'"**il·lusió**".



Aquesta posició implica adoptar accions de desenvolupament i creixement. Tot aprofitant les oportunitats i tenint presents les amenaces, cal impulsar accions que permetin incidir en els punts febles de l'anàlisi estratègica per tal de capgirar-ne la situació i transformar-los en un futur en punts forts. Aquesta estratègia és bàsica per a millorar la posició respecte a les variables internes i posicionar les Biblioteques de Badalona en una posició d'"èxit".

## 5. Anàlisi de la xarxa territorial

Els *Estàndards de Biblioteca Pública de Catalunya* defineixen, segons el nombre d'habitants i característiques del municipi, les dimensions que haurà de tenir l'equipament, o conjunt d'equipaments, la col·lecció i el personal, entre altres elements del servei bibliotecari. L'estructura bibliotecària i els equipaments necessaris per garantir un servei adequat a la població ve determinada a partir de la realitat demogràfica i territorial: el seu nombre pot variar, però, en qualsevol cas, haurà de respectar la ràtio municipal de documents/habitant i els estàndards mínims de dimensionament dels equipaments.

Per a identificar els dèficits de les biblioteques i els criteris de prioritat d'actuació, es fa una comparació de la situació actual de les biblioteques de Badalona amb el que diuen els *Estàndards de Biblioteca Pública de Catalunya*, tenint en compte les àrees d'influència establertes.<sup>16</sup>

L'àmbit de cobertura de cadascuna de les biblioteques de Badalona s'ha establert tenint present les dimensions i capacitat de servei de les biblioteques, l'ús que se'n fa, les barreres físiques del territori que influeixen en l'accessibilitat a la biblioteca –ja siguin naturals o generades per les persones–, així com les àrees de centralitat i les tendències de mobilitat de la ciutadania. D'altra banda, s'ha considerat també que en un entorn urbà els ciutadans haurien de disposar de servei bibliotecari a una distància màxima de 15-20 minuts a peu del seu lloc de residència –fet comporta indirectament que la distància entre dues biblioteques no hauria de ser inferior als 25-30 minuts a peu–.

### 5.1. Les àrees de cobertura directa de les Biblioteques de Badalona

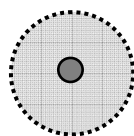
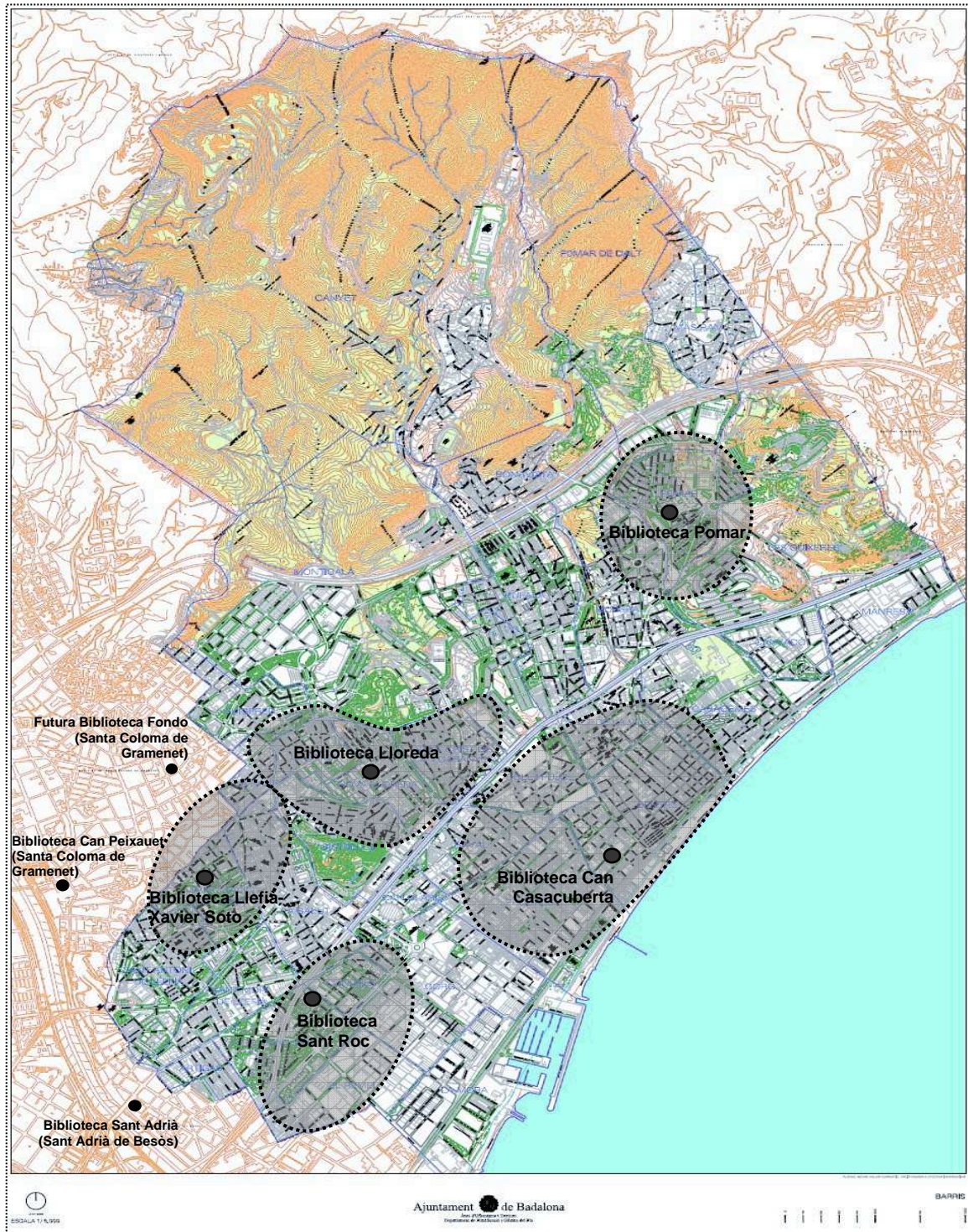
Les zones amb major pes demogràfic i gran part del municipi queden en aquests moments cobertes per les àrees d'influència de les biblioteques existents. Tot i això, s'han localitzat tres àrees amb una elevada concentració de població i que no disposen d'un equipament pròxim, aquestes són:

- **La Salut / Sant Mori de Llefià / Artigas / Sant Antoni de Llefià** (Districtes 4, 5 i 6)  
Amb una població actual de 38.584 habitants i una tendència a l'estabilitat demogràfica.
- **Bufalà / Bonavista / Canyet / Morera / Montigalà** (Districte 3)  
Amb una població actual de 25.916 i una prospecció de futur d'uns 30.000 habitants.
- **Casagemes / Canyadó / Manresà** (Districte 1)  
Amb una població actual de 10.542 i una prospecció de futur d'uns 13.500 habitants.

<sup>16</sup> De cada biblioteca s'oferirà un quadre comparatiu dels seus recursos actuals (espai, fons documental, equipament informàtic, hores d'obertura i recursos humans) amb el que estableixen els *Estàndards de Biblioteca Pública*. A partir de la diferència entre la situació actual i la desitjable es calcula el percentatge d'adequació: en vermell es destaquen aquells recursos que presenten una % d'adequació inferior al 75% i sobre els quals caldrà actual.



Biblioteques actuals i les seves àrees d'influència



Biblioteques de Badalona i la seva àrea d'influència

● Biblioteques properes de municipis limítrofs

Cal remarcar que, a part de les esmentades, hi ha altres àrees del territori que queden descobertes de servei bibliotecari però que tenen un pes demogràfic limitat respecte a la globalitat del municipi i en una part important estan ocupades per polígons industrials i urbanitzacions: són nuclis dispersos i la seva concentració de població no arriba als 10.000 habitants<sup>17</sup>. Els barris que es troben en aquestes zones són: Pomar de Dalt (68 hab.), Canyet (526 hab.), Bonavista (1.357 hab.), La Mora (373 hab.), Mas Ram (627 hab.) i Les Guixeres (0 hab.).

La continuïtat de la trama urbana amb els municipis limítrofs fa que part de les àrees d'influència de les biblioteques de Santa Coloma de Gramenet i de Sant Adrià de Besòs donin cobertura a territori de Badalona i a la inversa. Aquest fet s'accentuarà amb la inauguració de la Biblioteca Fondo a Santa Coloma de Gramenet.

## 5.2. Anàlisi biblioteca a biblioteca

### Biblioteca Can Casacuberta

La biblioteca Can Casacuberta es va inaugurar l'any 1992, fruit del trasllat de l'antiga Biblioteca Popular de Sant Anastasi. Can Casacuberta és la biblioteca central urbana de Badalona i també actua com a central comarcal del Barcelonès Nord. Com a biblioteca central ofereix servei a tota la població de Badalona, amb un públic potencial de 220.888, però alhora exerceix de biblioteca de proximitat per a la seva àrea d'influència més immediata que s'estima en uns 37.000 habitants, distribuïts entre els barris més propers: el mateix Centre, Dalt de la Vila, Can Claris, Progrés, gran part de Raval i Coll i Pujol; i arriba també a una part de Gorg. La Biblioteca està situada al centre de la ciutat al Districte 1, al barri Centre, on es troba ben comunicada amb tots els barris badalonins, ja que té molt a prop una parada d'autobusos metropolitans, i també es troba molt propera l'estació de tren i el metro.

**Comparativa dels recursos de la Biblioteca Can Casacuberta respecte als Estàndards de Biblioteca Pública de Catalunya**

	Superfície útil (m2)	Fons documental		Ordinadors d'ús públic	Hores d'obertura setmanal (hivern)	Recursos humans				
		Fons total (lliure accés)	Fons documental total			Director bibliotecari	Bibliotecari	Tècnics auxiliars	Ajudant de serveis	Total RRRH
<b>Situació desitjable</b> (Estàndards de Biblioteca Pública)	5.175	120.000		62	60	1	5	13	2	21
<b>Situació actual</b>	4.070	81.129	95.818	43	56,5	1	4	11	2	18
<b>Comparativa</b>	nº absolut	<b>1.105</b>	<b>38.871</b>	<b>19</b>	<b>3,5</b>	<b>0</b>	<b>1</b>	<b>2</b>	<b>0</b>	<b>3</b>
	% adequació	<b>79%</b>	<b>67%</b>	<b>69%</b>	<b>94%</b>					<b>86%</b>

<sup>17</sup> Cal tenir present, que els *Estàndards de biblioteca pública* estableixen una població mínima de 10.000 habitants com àrea d'influència mínima per a la construcció d'una biblioteca de proximitat per tal que el servei sigui sostenible.



Ubicada en una antiga fàbrica tèxtil rehabilitada, actualment disposa d'una superfície útil de 4.070 m<sup>2</sup> fruit de l'ampliació que es va portar a terme l'any 2007 que li va permetre augmentar alguns espais i crear l'aula multimèdia. També amb l'ampliació es va inaugurar l'anomenat Espai Betúlia, aquest espai juntament amb la biblioteca s'ha convertit en un motor dinamitzador de l'activitat cultural badalonina, a més fan un ús compartit de l'espai, com a sala polivalent, sala d'actes, etc.

La biblioteca disposa d'un fons documental de lliure accés de 81.139 documents (31.12.09) entre els quals cal destacar el seus fons especials de màgia i de llibre antic (llibres en català anteriors al dipòsit legal), i els lots de llibres de lectura fàcil, de tertúlies literàries i per a l'hospital municipal. Tot i la importància de la col·lecció, aquesta s'hauria d'incrementar fins arribar als 120.000 documents –fons idoni segons els *Estàndards de Biblioteca Pública de Catalunya*–. Igualment seria necessari augmentar el nombre actual d'ordinadors d'ús públic que en aquests moments són 43.

A inicis de 2010 es va ampliar l'horari d'obertura al públic i l'equip de treball que en aquests moments està format per un total de 18 persones, ràtios que s'acosten a l'establert pels estàndards.

### Biblioteca Lloreda

La biblioteca Lloreda es va inaugurar l'any 1994 fruit del trasllat de l'antiga biblioteca Can Cabanyes. La biblioteca, de proximitat, està situada al barri de Nova Lloreda que forma part del Districte 2 amb una àrea d'influència immediata de 33.040 habitants donant servei als barris de Nova Lloreda, Lloreda, Sant Crist de Can Cabanyes i part dels barris de Sistrells, La Pau, Coll i Pujol i Raval.

#### Comparativa dels recursos de la Biblioteca Lloreda respecte als *Estàndards de Biblioteca Pública de Catalunya*

	Superfície útil (m <sup>2</sup> )	Fons documental		Ordinadors d'ús públic	Hores d'obertura setmanal (hivern)	Recursos humans				
		Fons total (lliure accés)	Fons documental total			Director bibliotecari	Bibliotecari	Tècnics auxiliars	Ajudant de serveis	Total IRRHH
<b>Situació desitjable</b> (Estàndards de Biblioteca Pública)	1.550	32.500		23	35	1	1	4	1	7
<b>Situació actual</b>	590	36.556	39.469	15	34,5	1	0	2	1	4
<b>Comparativa</b>	nº absolut %	960 38%	4.056 112%	8 65%	0,5 98%	0	1	2	0	3 57%

La Biblioteca, amb una superfície útil de 590 m<sup>2</sup> ocupa els baixos d'un dels característics blocs de pisos del barri que dibuixen una orografia força particular amb gran blocs de pisos de maons de color vermell. Té mancances pel que fa als seus espais, amb barreres arquitectòniques i una superfície que queda molt per sota del que estableixen els estàndards, a més d'una ubicació que no és la més adient per a cobrir el territori al que ofereix servei.

El fons documental, de 36.556 documents (31.12.09), supera el que marquen els estàndards, fet que evidencia encara més la manca d'espai per a ubicar-lo adequadament. D'aquest cal destacar el fons especialitzat en cultura àrab, únic a Badalona.

La biblioteca disposa d'un equip de treball i un equipament informàtic inferior al recomanable, però cal contextualitzar aquest fet a la superfície actual de la biblioteca. En cas d'ampliar-se i/o traslladar-se caldrà augmentar-los.

### Biblioteca Sant Roc

La biblioteca Sant Roc es va inaugurar l'any 1995. La biblioteca, de proximitat, es situa al barri de Sant Roc i dona servei a 19.446 habitants, incloent els barris de El Remei, Congrés i gran part de Gorg.

**Comparativa dels recursos de la Biblioteca Sant Roc  
respecte als Estàndards de Biblioteca Pública de Catalunya**

	Superfície útil (m2)	Fons documental		Ordinadors d'ús públic	Hores d'obertura setmanal (hivern)	Recursos humans				
		Fons total (lliure accés)	Fons documental total			Director bibliotecari	Bibliotecari	Tècnics auxiliars	Ajudant de serveis	Total RRRH
<b>Situació desitjable</b> (Estàndards de Biblioteca Pública)	1.275	32.500		23	35	1	0	4	0	5
<b>Situació actual</b>	800	35.395	38.819	13	34,5	1	0	2	1	4
<b>Comparativa</b>	nº absolut	475	2.895	10	0,5	0	0	2	1	1
	%	63%	109%	56%	98%					80%

La biblioteca s'ubica en un edifici construït a la dècada dels anys 80 dissenyat amb el propòsit d'allotjar un polisportiu, fet que en determina els seus espais tot i la seva remodelació posterior de l'any 1990. La biblioteca comparteix edifici amb la seu del Consorci de Sant Roc.

Sant Roc disposa d'una superfície útil de 800 m<sup>2</sup>, uns espais que queden considerablement per sota del que estableixen els estàndards, caldria estudiar la possibilitat d'ampliar-la al igual que en augmentar el seu nombre d'ordinadors d'ús públic. Respecte a la col·lecció, quantitativament està per sobre del que marquen els estàndards, tot i que caldria estudiar l'actualització d'aquesta. Cal destacar en aquest àmbit el seu fons especial dedicat al flamenc.

### Biblioteca Llefià-Xavier Soto

La biblioteca Llefià-Xavier Soto es va inaugurar l'any 2002 i porta el nom del parlamentari badaloní. La biblioteca, de proximitat, està situada al Districte 5 de Badalona al barri de Sant Joan de Llefià, donant servei a 28.426 habitants. Els barris els que dona servei de forma directa són: Sant Joan de Llefià, i en part Sant Antoni de Llefià, La Salut i La Pau. Cal dir que actualment cobreix altres barris de Badalona que no disposen de servei bibliotecari però que en un futur en disposaran si es segueix la proposta d'actuació del present pla de biblioteques.

#### Comparativa dels recursos de la Biblioteca Llefià-Xavier Soto respecte als Estàndards de Biblioteca Pública de Catalunya

	Superfície útil (m <sup>2</sup> )	Fons documental		Ordinadors d'ús públic	Hores d'obertura setmanal (hivern)	Recursos humans				
		Fons total (lliure accés)	Fons documental total			Director bibliotecari	Bibliotecari	Tècnics auxiliars	Ajudant de serveis	Total RRRH
<b>Situació desitjable</b> (Estàndards de Biblioteca Pública)	1.275	25.000		23	35	1	0	4	0	5
<b>Situació actual</b>	1.020	42.084	43.975	23	34,5	1	0	3	1	5
<b>Comparativa</b>	nº absolut	255	17.084	0	0,5	0	0	1	1	0
	%	80%	168%	100%	98%					100%

L'edifici, amb una superfície de 1.020 m<sup>2</sup>, es distribueix en dues plantes i disposa d'aula multimèdia. En general la biblioteca compleix amb la situació desitjable que plantegen els estàndards, sobrepassant fins i tot considerablement el establert per a fons documental del qual cal destacar la seva col·lecció d'autoaprenentatge de llengües.

### Biblioteca Pomar

La biblioteca Pomar es va inaugurar l'any 1987, tot i que no va ser fins al 2007 que passà a formar part de la Xarxa de Biblioteques de la Diputació de Barcelona, després d'una adequació de l'espai. La biblioteca, de proximitat, està situada al nord del municipi al Districte 3, al barri de Pomar, formant part de la seva àrea d'influència els barris de Pomar i una petita part de Morera, donant servei a 6.498 habitants. El barri de Pomar està allunyat del nucli de Badalona, com a part positiva d'això es destaca la unió d'associacions i equipaments del barri per totes les activitats que es duen a terme.

**Comparativa dels recursos de la Biblioteca Pomar  
respecte als Estàndards de Biblioteca Pública de Catalunya**

		Superfície útil (m <sup>2</sup> )	Fons documental		Ordinadors d'ús públic	Hores d'obertura setmanal (hivern)	Recursos humans				
			Fons total (lliure accés)	Fons documental total			Director bibliotecari	Bibliotecari	Tècnics auxiliars	Ajudant de serveis	Total RRHH
<b>Situació desitjable</b> (Estàndards de Biblioteca Pública)		850	15.000		18	35	1	0	3	0	4
<b>Situació actual</b>		225	15.213	15.890	6	30,5	1	0	1	1	3
<b>Comparativa</b>											
	nº absolut	625	213		12	4,5	0	0	2	1	1
	%	26%	101%		33%	87%					75%

La biblioteca ocupa els baixos d'un edifici de dues plantes que comparteix amb la Regidoria Delegada, ocupant una superfície útil de 225 m<sup>2</sup> molt per sota de la situació ideal però que milloraria en gran mesura si la biblioteca ocupés tot l'edifici. El fons documental en canvi quantitativament compleix amb els estàndards, fet que dóna idea de la manca d'espai. Aquesta manca d'espai justifica també en mesura que el nombre d'ordinadors d'ús públic estigui també per sota del que estableixen els estàndards.

## 6. Diagnosi del servei i dels recursos bibliotecaris a nivell de ciutat

En aquest apartat, que tanca la part de diagnosi del document, es destaquen a mode de conclusió aquells aspectes que es consideren més importants dels apartats anteriors i que són la base a partir de la qual es plantegen les propostes d'actuació del Pla.

### 6.1. L'entorn del servei

- En l'entorn municipal les grans oportunitats són de caràcter demogràfic i social, així l'envelliment de la població, els nous veïns i l'augment de la població en edat escolar es consideren positius per la potencialitat d'aquests sectors de la població per a convertir-se nous usuaris de les biblioteques. L'augment de l'ús dels serveis públics motivat pel context econòmic actual també representa una oportunitat.
- La manca d'espais de titularitat pública per a nous equipaments i la reducció del pressupost municipal deguda al context econòmic actual es veuen com esculls que poden influenciar en el desenvolupament del servei bibliotecari.

### 6.2. Els serveis

- Els usuaris valoren molt positivament les biblioteques i els seus serveis.
- Per altra banda el poc ús de les biblioteques comparant Badalona amb altres ciutats similars i el poc coneixement dels serveis per part dels ciutadans, així com les deficiències a nivell de recursos es veuen com un escull important en el desenvolupament del servei bibliotecari.
- La millora de l'oferta de serveis passa també perquè aquest s'adeqüi encara més a les necessitats de la ciutadania i que acosti les biblioteques a col·lectius que en aquests moments no en fan ús –o bé en fan poc ús–.
- Les biblioteques de Badalona no disposen d'un web comú que permeti oferir una oferta de serveis virtuals. La lentitud d'adaptació de les biblioteques a les noves tecnologies és un dels aspectes a millorar i, en el context actual, una web de les biblioteques de Badalona un element imprescindible a desenvolupar.

### 6.3. L'organització i gestió del servei

- La recent creació de la Unitat Tècnica de Biblioteques a l'organigrama de l'Ajuntament, aspecte que juntament amb la decisió d'elaborar el pla de biblioteques mostra l'aposta decidida del Consistori per les biblioteques.

- Es valora molt positivament l'existència d'un logotip i imatge comuna, d'un reglament d'ús de les biblioteques i d'una agenda única que permet una coordinació conjunta de les activitats de promoció de la lectura.
- Cal implementar una metodologia de treball en la planificació i avaluació de la xarxa que prengui per base el pla d'acció anual i que permeti la consecució contínua de millores en l'oferta de serveis. El pla estratègic ha de ser el marc i el punt de partida per a la implementació.
- A nivell estructural, cal considerar que la ciutat encara ha de completar la seva xarxa territorial amb la creació de diversos equipaments en aquelles zones de la ciutat on no existeix una oferta de servei directa. Les zones que concentren un major nombre de població i que justifiquen la creació de noves biblioteques són tres: la primera zona estaria formada pels barris de La Salut, Sant Mori de Llefià, Artigas i Sant Antoni de Llefià; la segona zona la formarien els barris de Bufalà, Bonavista, Canyet, Morera i Montigalà; i la tercera zona la integrarien els barris de Casagemes, Canyadó i Manresà.

## **6.4. Els recursos**

### **Espais**

- Els Estàndards de biblioteca Pública ens mostren que les biblioteques de Pomar, Sant Roc i Lloreda són deficitàries pel que fa als espais, en general caldrà fer actuacions per a solucionar-ho i donar servei a les àrees d'influència corresponents correctament.
- Les biblioteques actuals no disposen, en general, d'una zona d'acollida i promoció que faciliti la circulació de les persones (àrea d'accés) i permetin desenvolupar activitats de promoció de la lectura (espai polivalent) i formació d'usuaris (espai de formació). Aquests espais es consideren bàsics per a potenciar les funcions de suport a la formació i de punt de trobada de les biblioteques –la necessitat d'aquest és especialment important per a aquelles biblioteques de proximitat que ofereixen servei en districtes amb pocs equipaments–. Un altre dels aspectes a millorar són les zones de treball intern i els dipòsits documentals, que són insuficients. Aquests aspectes caldrà tenir-los en compte a l'hora de programar els nous equipaments i l'ampliació dels existents que preveu el Pla.
- A excepció de la biblioteca Lloreda, cal destacar que els equipaments bibliotecaris existents estan ben ubicats dins de les seves àrees d'influència. Però per altra banda hi ha deficiències en la senyalització externa dels edificis que caldria solventar.

### **Fons documental**

- Els Estàndards estableixen una ràtio municipal per a Badalona de 1,5 documents/habitant que en números globals significa una col·lecció de ciutat teòrica de 332.000 documents. En aquests moments el fons de lliure accés de les biblioteques de Badalona suma un total de 210.378 documents. Aquest dèficit cal contextualitzar-lo en la necessitat d'ampliar el nombre d'equipaments.

- L'única biblioteca existent que hauria d'ampliar el seu nombre de fons és Can Casacuberta. Totes les biblioteques de proximitat superen el nombre de fons que els correspondria per a la seva àrea d'influència però aquest fet s'ha de contrastar amb un baix índex de renovació del fons que caldria millorar i un nombre de fons audiovisual insuficient: caldria destinar més recursos a l'adquisició i renovació de la col·lecció de les biblioteques.
- Cal destacar la diversitat i complementarietat dels fons especialitzats de cadascuna de les biblioteques.
- Es fa necessari l'establiment d'una política de la col·lecció de ciutat que permeti potenciar el concepte de col·lecció única i distribuir el fons de forma suficient, equilibrada i completaria entre els diferents equipaments adaptant-se a les necessitats dels seus ciutadans.

### **Ordinadors d'ús públic**

- El dèficit en ordinadors d'ús públic és generalitzat a totes les biblioteques. En gran mesura aquest fet s'atribueix a la manca d'espai i d'espais multimèdia (únicament Can Casacuberta i Llefia—Xavier Soto en tenen). Serà necessari corregir aquesta situació alhora que es portin a terme les ampliacions de les biblioteques que tenen dèficit d'espai.

### **Hores d'obertura setmanals**

- Cal destacar que, en general, els horaris de les biblioteques s'adapten als estàndards, a partir de la recent ampliació dels horaris. Caldrà fer mínims ajustaments en aquest tema alhora que es vagin fent les ampliacions d'espai i personal.

### **Recursos humans**

- En comparació amb els Estàndards es constata un dèficit de recursos humans, bàsicament referent a tècnics auxiliars de biblioteca. D'altra banda aquest dèficit s'ha de contextualitzar amb altres elements com el nombre d'hores de servei setmanals i la superfície de la biblioteca: si ajustem aquests paràmetres el dèficit no és tan gran però en les biblioteques de proximitat que ofereixen 34,5 hores setmanals d'obertura si que es detecta la necessitat del suport d'un auxiliar de biblioteca addicional –compartit entre les biblioteques que es troben en aquesta situació– per a cobrir determinades franges horàries. A part d'aquest ajust, en les biblioteques amb dèficit d'espai, quan es portin a terme els projectes d'ampliació/trasllat serà també el moment incrementar les seves plantilles fins a les ràtios establertes pels estàndards.
- Es constata la necessitat de crear un personal de xarxa que permeti una millora global de la gestió i prestació de servei de les biblioteques que incorpori nous perfils professionals com l'auxiliar itinerant, l'auxiliar informàtic i l'educador social. De la mateixa manera caldrà reforçar la Unitat tècnica de Biblioteques.



## PROPOSTA D'ACTUACIÓ



## 7. Organització i gestió dels serveis

### 7.1. Distribució de responsabilitats en l'oferta i gestió de serveis

El desenvolupament i la major implementació de les TIC matisa la importància de la presència física de la col·lecció i de l'equipament públic com a espai de relació usuari-biblioteca: es pot donar servei bibliotecari i accés a la informació lluny de la col·lecció documental i fora de l'equipament públic. Aquesta reflexió porta a una lògica conceptual que entén la biblioteca com un servei, en un espai de relació –tant físic com virtual– que supera l'equipament bibliotecari estable i que comprèn també altres espais públics i virtuals. El concepte d'«accessibilitat de la biblioteca» ja no es limita únicament a edificis i espais, sinó que es fa extensible també als serveis i a la seva aproximació a la ciutadania, partint de les característiques i les necessitats específiques dels diversos segments de població.

En l'actualitat, i en termes generals, els diferents equipaments que conformen les Biblioteques de Badalona ofereixen un serveis similars. D'una banda, observem uns serveis bàsics en tots els equipaments fruit de la pròpia missió de la biblioteca, com són el servei d'informació, el servei de consulta i lectura i el servei de préstec; i d'altra banda, es fa necessària la potenciació i/o diferenciació d'uns determinats serveis, en funció de les característiques dels ciutadans de l'àmbit d'influència. Però, al seu torn, l'ideal de servei s'adreça al fet que el ciutadà pugui fer ús dels serveis amb les mateixes condicions independentment del seu lloc de residència. En aquesta línia adquireix una gran importància la potenciació del treball en xarxa i dels serveis virtuals que s'haurien d'oferir des d'una web única de les Biblioteques de Badalona.

El treball en xarxa i la pertinença a un únic sistema comporta una diferenciació de les funcions de les diferents biblioteques de Badalona, segons la seva tipologia i les característiques de la població de la seva àrea d'influència més immediata<sup>18</sup>. Aquestes funcions afecten els serveis i en conseqüència, les seves necessitats específiques d'equipament i recursos.

El punt de partida per a definir amb precisió el rol dels diversos equipaments i de la biblioteca virtual de Badalona és el quadre de distribució de responsabilitats en l'oferta i gestió de serveis que es presenta a continuació. Aquest quadre s'ha treballat conjuntament i consensuat amb les direccions de les diferents biblioteques de Badalona i la Unitat de Biblioteques de l'Ajuntament de Badalona.

---

<sup>18</sup> En l'apartat 1.3. del present document s'apunten les funcions que han de tenir els diversos elements que conformen la xarxa local.

<b>SERVEIS</b>	<b>Xarxa territorial</b>		<b>Biblioteca virtual</b>
	<b>Biblioteca central</b>	<b>Biblioteca proximitat</b>	
<p><b>Servei d'informació i referència</b></p> <p>Aquest servei s'ofereix a partir de fons propis i externs, als quals es pot accedir mitjançant el catàleg i internet. Entre d'altres, considera: assessorament sobre com i on trobar la informació necessària; ajuda per buscar i obtenir aquells documents que la biblioteca no té; disseny de serveis d'informació per a col·lectius locals (empreses, grups polítics, escoles, etc.); assistència en l'ús de les eines d'accés a la informació; accés en línia a les fonts d'informació electrònica; servei d'informació selectiva i fons documental especialitzat; i servei d'informació local, que s'aborda en l'apartat següent.</p>			
Servei bàsic	✓	✓	✓
Disseny de serveis d'informació per a col·lectius locals	✓	✓	
Servei d'informació selectiva i fons documental especialitzat	✓	*	✓
Coordinació del servei	✓		
Elaboració de materials de suport	✓	*	
<p><b>Servei d'informació local</b></p> <p>La biblioteca pública ofereix amb recursos propis i externs informació sobre la localitat de la localitat. Es pot oferir a partir de les següents activitats: elaboració de bases de dades de contingut local o confecció de cens de webs de contingut local o edició d'informació local al web; assessorament en la creació de centres de documentació locals en xarxa i fer consultable les referències del fons documental existent a les entitats del municipi; col·laboració en matèria d'informació amb altres serveis d'informació (oficina d'atenció al ciutadà, etc.); edició de material de contingut local i/o d'interès sectorial específic.</p>			
Servei bàsic	✓	✓	
Elaboració de bases de dades de contingut local	✓	*	
Assessorament en la creació de centres de documentació locals en xarxa			
Assessorament a ens locals en el disseny de continguts documentals dels webs			
Col·laboració en matèria d'informació amb altres serveis d'informació municipals	✓	*	
Edició de material de contingut local i/o d'interès sectorial específic	✓	*	✓
Coordinació del servei	✓		
Elaboració de materials de suport	✓	*	

\* En el seu àmbit d'actuació i en col·laboració amb la resta de les Biblioteques de Badalona.

<b>SERVEIS</b>	<b>Xarxa territorial</b>		<b>Biblioteca virtual</b>
	<b>Biblioteca central</b>	<b>Biblioteca proximitat</b>	
<p><b>Servei de consulta a sala i lectura</b></p> <p>Aquest servei ofereix la consulta i lectura in-situ del fons documental en qualsevol tipus de suport, tant per a adults com per a nens, per cobrir les necessitats informatives, formatives i d'oci.</p>			
Servei bàsic	✓	✓	✓
Coordinació del servei	✓		
Elaboració de materials de suport	✓	*	
<p><b>Servei de préstec</b></p> <p>Mitjançant aquest servei s'ofereix la possibilitat de treure els documents (llibres, material audiovisual i altre material) de la biblioteca. A part del préstec in situ de documents de la biblioteca, aquest servei té altres modalitats: préstec interbibliotecari (a través d'aquest servei, les biblioteques s'encarreguen de localitzar i proporcionar els documents que no existeixen en el fons propi i que estan disponibles a altres biblioteques o en d'altres institucions bibliotecàries, per exemple en les universitats públiques catalanes) i servei de préstec a institucions privades i públiques (escoles, hospitals, entitats locals, etc.).</p>			
Servei bàsic	✓	✓	✓
Servei de préstec interbibliotecari	✓	✓	
Servei de préstec domiciliari	✓		
Servei de préstec a institucions privades i públiques	✓	*	
Definició de la política i coordinació del servei de préstec	✓		
Elaboració de materials de suport	✓	*	
<p><b>Servei d'obtenció de documents</b></p> <p>Servei que es troba molt vinculat al servei d'informació i que consisteix en la localització de documents, a partir de diverses fonts d'informació, que es troben disponibles en d'altres serveis d'informació, i en la seva posterior obtenció.</p>			
Servei bàsic	✓	✓	
Coordinació del servei	✓	*	
Elaboració de materials de suport			

\* En el seu àmbit d'actuació i en col·laboració amb la resta de les Biblioteques de Badalona.

<b>SERVEIS</b>	<b>Xarxa territorial</b>		<b>Biblioteca virtual</b>
	<b>Biblioteca central</b>	<b>Biblioteca proximitat</b>	
<b>Serveis de formació i suport a l'autoaprenentatge</b>			
<p>Aquest és un dels serveis que ha de tenir un major protagonisme en la biblioteca pública. Aquest servei facilita, entre d'altres, l'autoaprenentatge (en idiomes, ofimàtica, formació per a la cerca de treball ...), la formació continuada i la formació en noves tecnologies d'accés a la informació. El servei també s'orienta a ajudar els usuaris a tenir més a prop d'allà on viuen o treballen aquells documents que faciliten l'aprenentatge.</p>			
Servei bàsic	✓	✓	✓
Servei de formació d'usuaris	✓	✓	✓
Centre de suport a la formació continuada i a distància	✓	*	
Coordinació del servei	✓	*	
Elaboració de materials de suport	✓		✓
<b>Serveis de promoció de la lectura i d'extensió cultural</b>			
<p>Servei consistent en l'organització d'activitats orientades a potenciar l'ús de la biblioteca i a fomentar l'interès per la lectura en els adults i els infants (hora del conte, tertúlies literàries, presentació de llibres, conferències literàries d'autors, conferències de temes d'actualitat, exposicions sobre autors, il·lustradors, cicles de música, etc.).</p>			
Servei bàsic	✓	✓	✓
Organització d'activitats	✓	✓	
Serveis de la biblioteca "portes enllà"	✓	✓	
Coordinació del servei	✓	*	
Elaboració de materials de suport	✓	✓	✓

\* En el seu àmbit d'actuació i en col·laboració amb la resta de les Biblioteques de Badalona.

<b>SERVEIS</b>	<b>Xarxa territorial</b>		<b>Biblioteca virtual</b>
	<b>Biblioteca central</b>	<b>Biblioteca proximitat</b>	
<p><b>Serveis a l'escola</b></p> <p>Un dels eixos principals de l'acció exterior de la biblioteca pública té a veure amb l'escola. El servei que la biblioteca pot oferir a les escoles del municipi té una doble vessant: l'assessorament en l'organització de la biblioteca escolar i per altra banda, l'organització conjunta d'activitats, com les sessions de formació d'usuaris per facilitar l'aprenentatge de les eines i recursos bàsics per a la formació i el currículum o l'organització d'activitats de foment de la lectura per a la creació d'hàbits lectors des de les primeres edats.</p>			
Servei bàsic	✓	✓	✓
Assessorament en l'organització de la biblioteca escolar	✓	*	
Organització conjunta d'activitats	✓	✓	
Coordinació del servei	✓	*	
Elaboració de materials de suport	✓	*	
<p><b>Serveis especials</b></p> <p>Les biblioteques públiques ofereixen uns serveis especials, adreçats a satisfer les necessitats dels grups de la comunitat que per raons diverses no poden usar els serveis convencionals de la biblioteca o que tenen necessitat de serveis adaptats als seus interessos. Aquests grups engloben un ampli ventall, des dels discapacitats físics o psíquics, i els cecs o els sords, així com també a col·lectius que són en hospitals, en presons, en residències, o que no poden sortir de casa.</p>			
Servei bàsic	✓	*	✓
Coordinació del servei	✓		
Elaboració de materials de suport	✓		✓
<p><b>Difusió dels serveis</b></p> <p>Les biblioteques públiques han de fer accions per donar a conèixer els seus serveis i les activitats que s'hi realitzen.</p>			
Difusió bàsica	✓	✓	✓
Elaboració i manteniment del web	◆	◆	
Elaboració de materials per a la difusió	✓	*	
Definició de la política de difusió i coordinació	✓		

- \* En el seu àmbit d'actuació i en col·laboració amb la resta de les Biblioteques de Badalona.  
◆ A totes les biblioteques es col·laborarà amb la Unitat de Biblioteques, qui en serà responsable.

## **7.2. Gestió i organització interna**

L'Ajuntament de Badalona disposa d'una Unitat Tècnica de Biblioteques que s'emmarca en l'Àrea de Cultura i depèn orgànicament del Departament de Serveis Territorials de Cultura, que engloba les Biblioteques i els Centres Cívics. El desenvolupament de la Unitat serà bàsic en els propers anys per a que pugui exercir el lideratge de la xarxa local i assumir de forma completa les funcions que li pertocuen. Aquest lideratge serà compartit amb la direcció de la Biblioteca Can Casacuberta –biblioteca central de la xarxa–.

Les funcions de la Unitat Tècnica de Biblioteques i la Biblioteca Can Casacuberta, que hauran de desenvolupar de forma coordinada, són:

- Liderar i coordinar els serveis de la xarxa local en clau de ciutat.
- Garantir l'oferta de serveis de la ciutat.
- Centralitzar aquelles tasques tècniques i administratives que permetin l'optimització de recursos i l'increment de l'eficiència dels processos.
- Gestionar el personal de xarxa i la mobilitat dels recursos humans quan les circumstàncies ho requereixin.
- Centralitzar i coordinar la gestió dels recursos econòmics i materials.
- Dirigir la política d'imatge i de comunicació de la BPM
- Coordinar la producció, manteniment i actualització dels continguts de la web de la BPM i la seva intranet. Serà la responsable tècnica de la seva edició electrònica.

## 8. Pla estratègic de les Biblioteques de Badalona 2011–2015

El pla estratègic és l'eina marc de gestió que en els propers anys ha de permetre a les Biblioteques de Badalona per una banda desenvolupar i millorar els seus serveis i recursos i, per l'altra, contribuir a enfortir i desplegar el seu model de gestió i de treball en xarxa. El seu desplegament es realitzarà mitjançant les accions que es concretin en els plans d'acció anual. Cal tenir present que posteriorment s'hauran d'elaborar i executar els plans estratègics per als períodes 2016-2020 i 2021-2025 (en correspondència a la temporalització global del *Pla Municipal del servei bibliotecari 2011–2025*).

La formulació del pla s'ha realitzat partint dels resultats obtinguts del diagnòstic estratègic –punt 4 del document– i han de permetre incidir en els punts febles de l'anàlisi per tal de capgirar-ne la situació i transformar-los en un futur en punts forts, tot aprofitant les oportunitats i tenint presents les amenaces exposades en el diagnòstic estratègic.

El pla estratègic s'estructura en tres línies estratègiques que es concreten en 12 objectius estratègics. A continuació s'exposen els objectius i es destaquen les accions més importants que hi queden emmarcades:

### LÍNIA ESTRATÈGICA 1:

#### AVANÇAR EN EL CREIXEMENT I MILLORA DE LA XARXA DE BIBLIOTEQUES DE BADALONA

Aquesta línia ha de permetre activar un model de gestió per tal d'assolir els reptes establerts en el mapa bibliotecari de la ciutat i ajustar els recursos a les necessitats actuals i futures dels ciutadans.

#### Objectius estratègics:

- 1.1. **Promoure el desplegament de la Xarxa territorial:** elaborar els programes funcionals de les actuacions infraestructurals previstes per al període 2011-2015 (una nova biblioteca i l'ampliació d'una d'existent).
- 1.2. **Potenciar la col·lecció única de la Xarxa:** promoure el fons comú de ciutat sense obviar l'especificitat de cada una de les biblioteques

#### Destinar un major nombre de recursos a l'actualització del fons documental

Per tal oferir una oferta atractiva és necessari que la col·lecció de les Biblioteques de Badalona sigui actualitzada i respongui a les necessitats de lectura, formació i lleure locals dels ciutadans. En aquests moments Badalona presenta uns indicadors d'ús i de renovació del fons significativament inferiors al d'altres ciutats similars. És en aquest sentit que, a part de desenvolupar una política de col·lecció de ciutat, caldrà també incrementar la partida pressupostària municipal en aquest concepte.



#### **Desenvolupar una política de col·lecció de ciutat**

Per a la gestió i desenvolupament del fons documental de les Biblioteques de Badalona és bàsic disposar d'una política de col·lecció municipal que concreti la dimensió, la composició i la distribució temàtica i per suports de la col·lecció entre els diferents punts de servei així com els processos que té associats al seu tractament. La política de col·lecció ha de permetre potenciar el concepte de col·lecció única i distribuir el fons de forma suficient, equilibrada i complementària entre els diferents equipaments adaptant-se a les necessitats dels seus ciutadans.

La política de la col·lecció de les Biblioteques de Badalona serà complementària a la *Política de desenvolupament de la col·lecció* de la Gerència de Serveis de Biblioteques de la Diputació de Barcelona.

- 1.3. Disposar del personal necessari i adequat pel correcte desenvolupament del servei bibliotecari de la ciutat:** consolidar els serveis centrals de la Unitat Tècnica de Biblioteques, recursos humans adequats pel model de xarxa i nous perfils professionals

#### **Desenvolupar la Unitat Tècnica de Biblioteques i incorporar personal de xarxa**

La varietat de serveis i funcions de la biblioteca pública, les innovacions tecnològiques i les expectatives cada vegada més diverses dels ciutadans duen necessàriament a repensar el model de gestió i les característiques dels equips professionals. Com a punt de partida, cal considerar que el conjunt de persones que formen part del personal de les diverses biblioteques integren una única plantilla: cadascú tindrà un lloc de treball definit, però tindrà sempre present que pertany a les Biblioteques de Badalona en el seu conjunt.

D'altra banda es bàsic consolidar la Unitat Tècnica de Biblioteques adequant els recursos humans per a les funcions específiques assignades. Es bàsic disposar d'un personal que doni suport a la globalitat de la xarxa amb uns perfils especialitzats que permetin la millora global de la gestió i la prestació del servei. Tenint present el nombre i característiques dels equipaments que Badalona disposarà a partir de les accions que es proposen en el present pla, els perfils que es consideren bàsics per ordre d'importància, a més del cap de la Unitat Tècnica de Biblioteques, són: el tècnic auxiliar bibliotecari itinerant, el tècnic auxiliar informàtic, el tècnic sociocultural i l'auxiliar administratiu. També cal comptar amb la incorporació d'un sotsdirector a la Biblioteca Can Casacuberta. La incorporació d'aquests perfils podrà ser progressiva i de forma paral·lela a les accions de creació de nous equipaments i de la millora dels existents. En alguns casos podrà tractar-se de personal a

- 1.4. Fomentar el debat i la participació en la construcció del model bibliotecari:** crear la Comissió de lectura pública, promoure debats ciutadans,...

### **Crear la comissió de lectura pública de Badalona**

La Comissió de Lectura Pública és un òrgan de participació previst per la *Llei 4/1993 del sistema bibliotecari de Catalunya* que assisteix i assessora l'Ajuntament sobre les línies d'actuació que cal seguir en matèria de lectura pública. Pot definir-se també com una mena de «senat» en el qual estan representats els agents implicats en la prestació del servei i els estaments ciutadans destinataris d'aquest servei. Aquesta representació ciutadana permet l'aproximació i un millor coneixement de les necessitats dels ciutadans i facilita la cooperació amb entitats del territori.

La comissió de lectura pública de Badalona. Aquesta haurà de tenir com a objectiu el desenvolupament de les funcions que recull l'article 38 de la Llei, així com ser l'òrgan que garantirà l'aplicació i desenvolupament del Pla. La determinació de la composició i el règim de funcionament de la comissió correspon a l'Ajuntament. En tot cas, sempre serà presidida per un representant de l'Ajuntament (l'alcalde o el regidor de Cultura) i sempre en formarà part la cap de la Unitat de Biblioteques i la directora de la Biblioteca Can Casacuberta.

- 1.5. Potenciar el treball en xarxa:** treballar de forma conjunta i coordinada pel disseny de la Xarxa per tal de garantir la qualitat dels serveis en benefici de la ciutadania

## **LÍNIA ESTRATÈGICA 2:**

### **CREAR NOUS SERVEIS ESPECÍFICS I DE QUALITAT QUE RESPONGUIN A LES NECESSITATS ACTUALS DELS CIUTADANS I S'AVANCIN A LES DEMANDES FUTURES**

Els nous reptes ciutadans ens porten a reflexionar sobre el paper dels serveis de la biblioteca pública i a replantejar-los per intensificar el seu rol com a centre d'informació i lleure i espai obert a l'aprenentatge.

## **Objectius estratègics:**

- 2.1. Accessibilitat dels serveis:** serveis fora portes, serveis especials,...

### **Establir coordinadament les hores de servei en l'àmbit ciutat, sobretot a l'estiu i períodes vacacionals**

El nombre d'hores i la distribució de l'horari de servei d'una biblioteca són elements essencials per tal que la comunitat pugui fer un ús eficaç dels recursos, serveis i prestacions que proporciona la biblioteca. En aquest sentit, les Biblioteques de Badalona han d'establir un equilibri entre les necessitats de la ciutadania i els seus objectius, serveis i recursos.

Cal destacar l'ampliació horària de les biblioteques portada a terme aquest darrer any. Per a facilitar encara més l'accessibilitat dels serveis bibliotecaris, caldrà estudiar a l'estiu i en altres períodes vacacionals la complementarietat horària entre la biblioteca central i la resta de biblioteques de proximitat per tal de poder oferir a la ciutat el màxim possible d'hores d'obertura.

**2.2. Crear serveis específics pels diferents segments de la població:** incidir en les noves tecnologies i programar activitats que atreguin públics de diferents edats i grups socials

**2.3. Millorar els serveis virtuals:** portal únic, intranet,...

**Crear una web i intranet pròpia**

En aquests moments no existeix una web de les Biblioteques de Badalona que ofereixi una oferta única de serveis i continguts. Una de les prioritats per als propers anys serà la creació d'aquesta com a plataforma d'accés en línia als seus serveis, més enllà de l'espai físic dels seus equipaments i en un horari més ampli.

En un segon moment serà precís també desenvolupar una intranet que faciliti la coordinació i la gestió de la xarxa i els seus serveis.

Per a poder desenvolupar i mantenir aquestes eines, a part de la implicació del personal de les biblioteques, caldrà comptar com a mínim amb el suport d'un tècnic auxiliar informàtic.

**2.4. Desenvolupar un model de qualitat de servei:** carta de serveis, quadre de comandament, cercle de millora municipal,...

**Crear la carta de serveis de les Biblioteques de Badalona**

La carta de serveis ha de ser un document de compromís de qualitat en el qual les Biblioteques exposin el seu marc d'actuació i expliquin la seva oferta de serveis. A partir d'aquest document els usuaris han de poder saber els serveis que se'ls ofereixen i què en poden esperar, així com les condicions i responsabilitats que tenen en fer-ne ús.

D'altra banda, la carta de serveis facilitarà a les biblioteques l'avaluació i millora del nivell de la qualitat de servei, mitjançant el control del grau de compliment dels compromisos, i farà possible una millor comunicació amb la ciutadania.

**LÍNIA ESTRATÈGICA 3:**

**SER UN DELS REFERENTS CULTURALS PROPERS AL CIUTADÀ**

Aconseguir que la població de Badalona tingui les biblioteques com un dels seus referents culturals, oferint una política cultural integradora, de qualitat, connectada amb les necessitats socials i desplegada en l'entorn més immediat i quotidià.

**Objectius estratègics:**

- 3.1. Promocionar i difondre la xarxa de Biblioteques Municipal:** fer accions per donar a conèixer la Xarxa de Biblioteques i les activitats que s'hi realitzen, mitjançant els diversos canals de difusió.
- 3.2. Col·laborar amb les entitats i equipaments culturals locals:** Cooperar amb altres agents i equipaments (pe: Centres Cívics) de la ciutat per desenvolupar un teixit cultural que arribi a tota la ciutadania.
- 3.3. Convertir les biblioteques en espais de trobada i cohesió social:** promocionar la lectura com a eina fonamental per al desenvolupament i socialització de les persones, i potenciar la relació entre els nouvinguts i la població autòctona.

## 9. Proposta d'actuació en infraestructures 2011–2025

La proposta d'actuació en matèria de recursos bibliotecaris es realitza en base a l'anàlisi de la xarxa territorial realitzat en la part de diagnosi del present document. En base a la diagnosi realitzada, les actuacions proposades són:

<b>Proposta d'actuació en matèria d'equipaments</b>	
<b>CREACIÓ DE 3 BIBLIOTEQUES DE PROXIMITAT</b>	Bufalà / Bonavista / Canyet / Morera / Montigalà
	La Salut / Sant Mori de Llefià / Artigas / Sant Antoni de Llefià
	Casagemes / Canyadó / Manresà
<b>AMPLIACIÓ DE 2 BIBLIOTEQUES EXISTENTS</b>	Biblioteca Sant Roc
	Biblioteca Pomar
<b>TRASLLAT I AMPLIACIÓ DE 1 BIBLIOTECA EXISTENT</b>	Biblioteca Lloreda

Amb aquestes actuacions la xarxa territorial de les Biblioteques de Badalona quedarà configurada per un total de vuit biblioteques que cobriran de forma directa, segons els criteris exposats, gairebé la totalitat del pes demogràfic del municipi. Aquesta configuració no es considerarà però tancada: en un futur caldrà estudiar aquelles zones del municipi en desenvolupament urbanístic que més endavant poden plantejar també la necessitat de construir-hi nous equipaments, com per exemple la nova zona del port (barris El Remei, La Mora, Gorg, etc.). En aquest sentit s'aconsella realitzar una revisió i actualització del pla transcorreguts cinc anys a partir de l'inici del seu desenvolupament.

En el moment de cercar l'emplaçament adequat per a les noves biblioteques i el trasllat de la Biblioteca Lloreda, caldrà que aquest sigui un lloc cèntric, ben connectat i accessible dins l'àrea d'influència de la biblioteca<sup>19</sup>. Així mateix haurà de disposar d'una superfície i possibilitats constructives que permeti ubicar-hi la biblioteca segons les necessitats d'espai establertes en el mínim de plantes possibles. Les futures biblioteques hauran de ser espais atractius, acollidors i flexibles, que responguin a les necessitats canviants d'un públic heterogeni. Hauran de reflectir la nova concepció de la biblioteca com a referent cultural al territori i, tot i que hauran de respondre a uns estàndards comuns de lectura pública hauran d'adaptar-se a les peculiaritats i necessitats del municipi mitjançant el procés de programació.

Per a una de les noves biblioteques caldrà preveure la construcció d'un dipòsit documental de ciutat que permeti centralitzar els fons que no tenen un ús habitual però que són necessaris de conservar –aquest dipòsit documental permetrà descongestionar els dipòsits documentals de les biblioteques existents–. Així mateix, es fa necessari potenciar les funcions de suport a la formació i de punt de trobada de les biblioteques: és en aquest sentit que en les actuacions

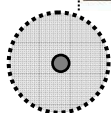
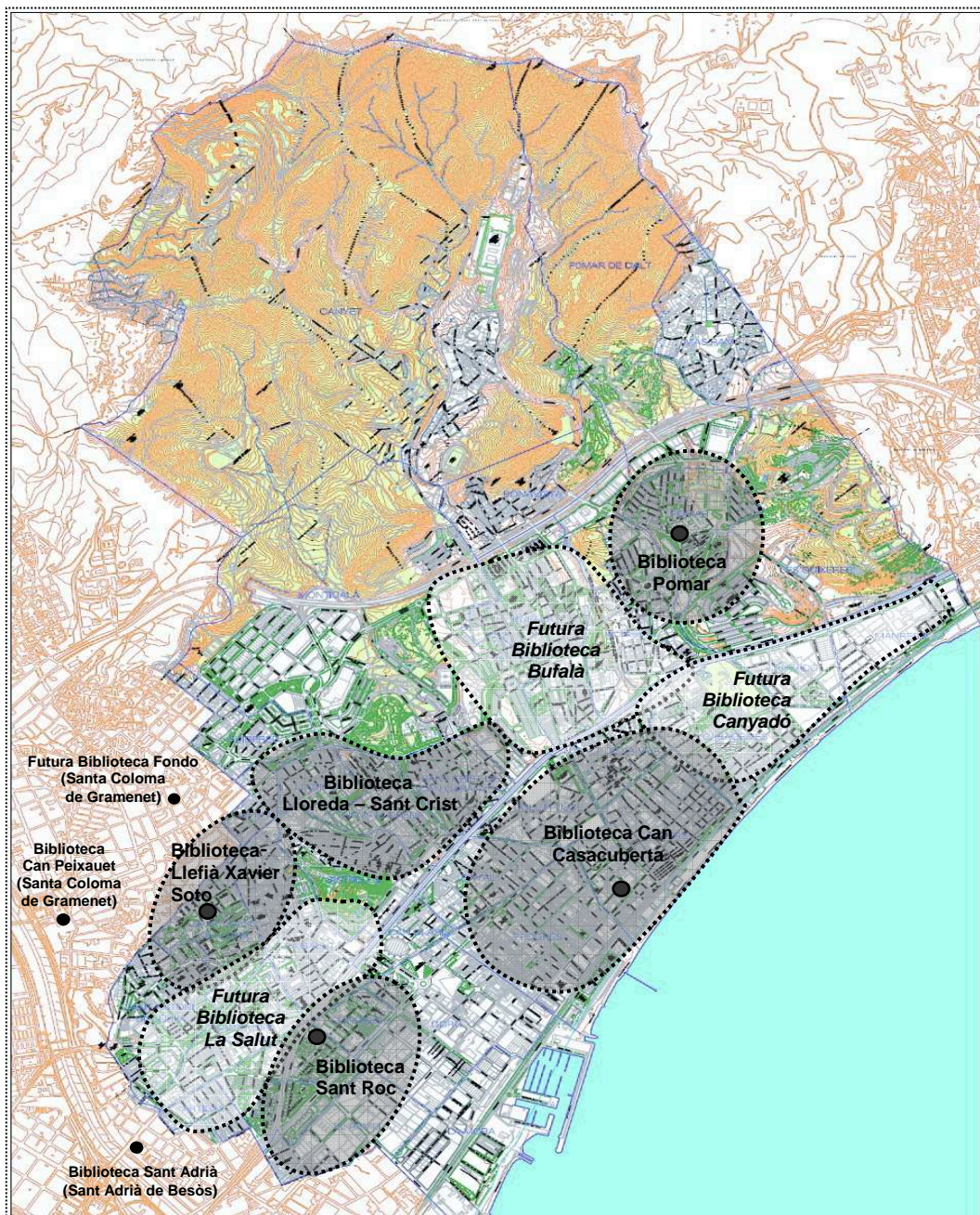
<sup>19</sup> En el cas del trasllat de la Biblioteca de Lloreda s'aconsella que el seu nou emplaçament s'ubiqui pròxim o en el mateix barri de Sant Crist de Can Cabanyes. Aquest barri és el que concentra un major nombre de població de l'àrea d'influència a la que la biblioteca haurà de donar cobertura directa.



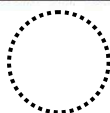
previstes en els equipaments existents –ampliacions o trasllats– es prioritzarà la creació d'unes zones d'acollida i promoció que facilitin la circulació de les persones (àrea d'accés) i permetin desenvolupar activitats de promoció de la lectura (espai polivalent) i formació d'usuaris (espai de formació).

A partir de les actuacions proposades, la configuració de la xarxa territorial de les Biblioteques de Badalona amb les conseqüents àrees d'influència quedarà desenvolupada de la forma que es presenta a continuació.

### **Biblioteques de Badalona i la seva àrea d'influència**



Biblioteques de Badalona i la seva àrea d'influència (en el cas de Lloreda al tractar-se d'un trasllat queda pendent d'ubicació)



Àrees d'influència dels nous equipaments

● Biblioteques properes de municipis limítrofs

## **9.1. Creació de nous equipaments**

### **Biblioteca de l'àrea Bufalà / Bonavista / Canyet / Morera / Montigalà**

Es proposa la construcció d'una biblioteca de proximitat per a l'àrea compresa pels barris de Bufalà, Bonavista, Canyet, Morera i Montigalà. La nova biblioteca oferirà servei a una àrea d'influència aproximada actual de 26.000 habitants que es preveu que s'incrementi fins als 30.000 habitants a mig termini.

Actualment una part molt important del Districte 3 de Badalona queda sense cobertura directa de servei per part de cap biblioteca de la ciutat –a excepció dels barris de Pomar i una part de la Morera que queden coberts per la biblioteca Pomar–. El nou equipament permetrà cobrir la majoria del Districte actualment sense servei.

Per tal de poder atendre la globalitat de l'àrea d'influència establerta, l'emplaçament d'aquesta nova biblioteca haurà de ser en un espai cèntric del barri de Bufalà. Els recursos necessaris seran:

#### **BIBLIOTECA** **Bufalà / Bonavista / Canyet / Morera / Montigalà**

<b>Superfície útil</b>	1.275 m <sup>2</sup>
<b>Fons total (lliure accés)</b>	25.000 documents
<b>Ordinadors d'ús públic</b>	23
<b>Hores de servei</b>	35 hores setmanals
<b>Recursos humans</b>	1 director bibliotecari 4 tècnics auxiliars

### **Biblioteca de l'àrea de la Salut / Sant Mori de Llefià / Artigas / Sant Antoni de Llefià**

Es proposa la construcció d'una biblioteca de proximitat per a l'àrea compresa pels barris de la Salut, Sant Mori de Llefià, Artigas i Sant Antoni de Llefià. La nova biblioteca oferirà servei a una àrea d'influència aproximada de 38.500 habitants.

Cal considerar que la nova biblioteca oferirà servei a la zona de Badalona amb una major densitat de població i que, només el barri de la Salut, ja suma 20.179 habitants sent el barri més poblat de Badalona. L'emplaçament ideal de la nova biblioteca seria un espai cèntric d'aquest barri.

Les necessitats de recursos per a cobrir adequadament la població de l'àrea d'influència són:

**BIBLIOTECA**

**La Salut / Sant Mori de Llefià / Artigas / Sant Antoni de Llefià**

<b>Superfície útil</b>	1.550 m <sup>2</sup>
<b>Fons total (lliure accés)</b>	32.500 documents
<b>Ordinadors d'ús públic</b>	23
<b>Hores de servei</b>	35 hores setmanals
<b>Recursos humans</b>	1 director bibliotecari 1 bibliotecari 4 tècnics auxiliars 1 ajudant de serveis

**Biblioteca de l'àrea Casagemes / Canyadó / Manresà**

Es proposa la construcció d'una biblioteca de proximitat per a l'àrea compresa pels barris de Casagemes, Canyadó i Manresà. La nova biblioteca oferirà servei a una àrea d'influència aproximada actual de 10.500 habitants que es preveu que s'incrementi fins als 13.500 habitants a mig termini.

Actualment una part del Districte 1 –barris de Centre, Coll i Pujol i Dalt de la Vila– queden coberts de forma directa per la Biblioteca Can Casacuberta. La creació d'aquesta nova biblioteca permetrà oferir servei a aquells barris del districte més allunyats del centre.

Per tal de poder atendre la globalitat de l'àrea d'influència establerta, l'emplaçament d'aquesta nova biblioteca haurà de ser en un espai cèntric del barri de Canyadó. Els recursos necessaris seran:

**BIBLIOTECA**

**Casagemes / Canyadó / Manresà**

<b>Superfície útil</b>	850 m <sup>2</sup>
<b>Fons total (lliure accés)</b>	15.000 documents
<b>Ordinadors d'ús públic</b>	18
<b>Hores de servei</b>	35 hores setmanals
<b>Recursos humans</b>	1 director bibliotecari 3 tècnics auxiliars



## 9.2. Millora dels equipaments existents

En aquest apartat s'exposen les actuacions a portar a terme en les biblioteques existents. En el cas de Can Casacuberta i Llefià-Xavier Soto no s'esmenta cap acció al considerar-se que disposen d'uns recursos adequats per a desenvolupar una oferta de serveis adequada d'acord a les seves funcions i àrea d'influència. Cal contemplar que la Biblioteca Can Casacuberta va ser ampliada l'any 2007 –fet que li va permetre corregir les mancances que tenia prèviament– i que la Biblioteca Llefià-Xavier Soto, amb la construcció de la biblioteca de la Salut, reduirà l'àrea d'influència que cobreix actualment.

### Trasllat i ampliació de la Biblioteca Lloreda – Sant Crist

La Biblioteca Lloreda té un dèficit important d'espai. En aquest cas, però, davant la impossibilitat d'ampliar-la en el seu emplaçament actual, es proposa el seu trasllat a una ubicació més cèntrica dins de la seva àrea d'influència: idealment caldria desplaçar-la a un espai més pròxim a l'autopista per tal que cobreixi de forma més directa les necessitats dels ciutadans del barri de Sant Crist de Cabanyes.

En el seu nou emplaçament la biblioteca haurà de disposar d'una superfície de 1.550 m<sup>2</sup> útils i precisarà d'una plantilla total de 7 persones.

### Ampliació de la Biblioteca Sant Roc

La Biblioteca Sant Roc en aquest moments té un dèficit considerable d'espai respecte al que estableixen els *Estàndards de Biblioteca Pública de Catalunya*. Per a corregir aquesta situació es fa necessari ampliar-la en 475 m<sup>2</sup> fins arribar als 1.275 m<sup>2</sup> útils. Aquesta ampliació podria efectuar-se lateralment en el mateix edifici, ja que en un futur es preveu el trasllat del Consorci Badalona Sud i per tant la biblioteca en podria ocupar l'espai que actualment ocupen les oficines d'aquest servei. L'ampliació haurà d'anar acompanyada de la creació d'un espai de formació i de l'increment de la seva plantilla amb una persona més.

### Ampliació de la Biblioteca Pomar

La Biblioteca Pomar és actualment la més petita. Tot i que ofereix servei a una àrea d'influència reduïda en comparació a les altres biblioteques, es fa necessària igualment la ampliació per a oferir adequadament els seus serveis. Aquesta ampliació es podria fer ocupant la primera planta de l'edifici, on actualment s'hi ubica la Regidoria Delegada de Districte, possibilitat que permetria doblar la superfície actual de la biblioteca arribant als 450 m<sup>2</sup> útils, acostant-se a les recomanacions dels Estàndards. Aquesta acció permetria solucionar els problemes actuals per a allotjar-hi el fons documental i ampliar els punts de lectura i ordinadors d'ús públic. En aquest nou context, caldrà ampliar també l'equip de treball de la biblioteca en un mínim d'una persona.

## 10. Temporalització de les actuacions 2011-2025

Les actuacions referents a infraestructures es temporalitzen en 15 anys, dividits en períodes de cinc anys. De cara a la distribució de les despeses d'inversió que suposaran les propostes d'actuació en matèria d'equipaments, les actuacions es distribueixen de forma que per a cada període es porti a terme la creació d'una nova biblioteca i la millora d'una d'existent.

<b>Període 2011–2015</b>	Creació d'una biblioteca Ampliació d'una biblioteca
<b>Període 2016–2020</b>	Creació d'una biblioteca Ampliació d'una biblioteca
<b>Període 2021–2025</b>	Creació d'una biblioteca Ampliació d'una biblioteca

Les actuacions previstes comporten, a part de les accions infraestructurals contemplades en el pla d'inversió de la valoració econòmica, la contractació dels recursos humans prèvia a la inauguració –aquests es valoren econòmicament en les despeses anuals de funcionament i manteniment–. A continuació es presenta quadre comparatiu entre la situació actual i la situació al 2026, un cop efectuades totes les actuacions previstes en el Pla.

	<b>Biblioteca</b>	<b>Nombre de persones i categoria laboral</b>	<b>Total acumulat</b> (incorporant personal de Xarxa)
<b>Situació actual</b> <b>(2011)</b>	Biblioteca Can Casacuberta	1 director biblioteca central 4 bibliotecaris 11 tècnics auxiliars 2 ajudant de serveis	1 coordinador de xarxa 1 director biblioteca central 4 directors biblioteca proximitat 4 bibliotecaris 19 tècnics auxiliars 6 ajudants de serveis
	Biblioteca Lloreda	1 director biblioteca proximitat 2 tècnics auxiliars 1 ajudant de serveis	
	Biblioteca Sant Roc	1 director biblioteca proximitat 2 tècnics auxiliars 1 ajudant de serveis	
	Biblioteca Llefià—Xavier Soto	1 director biblioteca proximitat 3 tècnics auxiliars 1 ajudant de serveis	
	Biblioteca Pomar	1 director biblioteca proximitat 1 tècnic auxiliar 1 ajudant de serveis	

Biblioteca	Nombre de persones i categoria laboral <sup>20</sup>	Total acumulat (incorporant personal de Xarxa)
<b>Situació al 2026</b>	Biblioteca Can Casacuberta	1 director biblioteca central 4 bibliotecaris 11 tècnics auxiliars 2 ajudant de serveis
	Biblioteca Llefià-Xavier Soto	1 director biblioteca proximitat 3 tècnics auxiliars 1 ajudant de serveis
	Biblioteca Lloreda–Sant Crist	1 director biblioteca proximitat 1 bibliotecari 4 tècnics auxiliars 1 ajudant de serveis
	Biblioteca Sant Roc	1 director biblioteca proximitat 3 tècnics auxiliars 1 ajudant de serveis
	Biblioteca Pomar	1 director biblioteca proximitat 2 tècnics auxiliars 1 ajudant de serveis
	Biblioteca Canyadó	1 director biblioteca proximitat 3 tècnics auxiliars
	Biblioteca Bufalà	1 director biblioteca proximitat 4 tècnics auxiliars
	Biblioteca La Salut	1 director biblioteca proximitat 1 bibliotecari 4 tècnics auxiliars 1 ajudant de serveis
		1 Cap d'Unitat Tècnica de Biblioteques 1 director biblioteca central 7 directors biblioteca proximitat 6 bibliotecaris 34 tècnics auxiliars 1 tècnic auxiliar itinerant 7 ajudants de serveis

L'any 2026, un cop portades a terme les accions derivades de la proposta d'actuació en infraestructures, les Biblioteques de Badalona disposaran d'una plantilla mínima formada per 57 persones (actualment la formen 35 persones). A aquest personal caldrà afegir les persones que es considerin necessàries per a desenvolupar la Unitat Tècnica de Biblioteques i la incorporació de perfils especialitzats que permetin la creació d'un personal de xarxa.

Els perfils que han de formar el personal de xarxa i que es consideren bàsics per ordre d'importància, a més del Cap de la Unitat Tècnica de Biblioteques, són: el tècnic auxiliar bibliotecari itinerant, el tècnic auxiliar informàtic, el tècnic sociocultural i l'auxiliar administratiu. La incorporació d'aquests perfils podrà ser progressiva i de forma paral·lela a les accions de creació de nous equipaments i de la millora dels existents. En alguns casos podrà tractar-se de personal a temps parcial compartit amb d'altres serveis municipals.

<sup>20</sup> En les noves biblioteques i el trallat de Lloreda–Sant Crist, els directors caldrà contractar-los com a mínim sis mesos abans de la inauguració i la resta del personal tres mesos abans. En el cas de les ampliacions d'equipaments existents, el nou personal s'haurà d'incorporar com a mínim dos mesos abans de la inauguració.

## 11. Valoració econòmica

Les dades que es donen a continuació són orientatives i indiquen la previsió dels costos d'inversió i de manteniment anual de la biblioteca. Els preus de referència a partir dels quals s'han realitzat els càlculs són del 2009.

En el cas dels nous equipaments i el trasllat de la Biblioteca Lloreda el càlcul es realitza considerant que s'ubicaran en edificis de nova construcció. En el supòsit que ocupin edificis existents caldrà realitzar un estudi específic per a establir les despeses d'obra civil que suposaria la rehabilitació de l'edifici per al seu nou ús.

Les despeses d'inversió inicial aniran a càrrec de l'Ajuntament de Badalona, que es pot acollir a les convocatòries d'ajuts de les Administracions, en aquest àmbit. La Gerència de Serveis de Biblioteques hi contribuirà, a més, mitjançant la provisió del fons documental inicial i part de l'equipament informàtic.

### 11.1. Pla d'inversió

Les despeses globals a preveure del pla d'inversió són de **13.040.700 €**, distribuïts entre les diferents actuacions de la forma que es detalla a continuació.

#### Biblioteques de nova creació

##### Creació de la Biblioteca Casagemes / Canyadó / Manresà

Concepte	Quantitat
<b>Obra civil</b> (1.600€/m <sup>2</sup> construït)	1.560.000 €
<b>Mobiliari</b> (280€/m <sup>2</sup> útil)	241.500 €
<b>Equipament audiovisual i antifurts</b>	37.000 €
<b>Equipament informàtic</b>	63.700 €
<b>Fons documental inicial</b>	162.000 €
<b>Despesa total</b>	<b>2.064.200€</b>

**Creació de la Biblioteca Bufalà / Bonavista / Canyet / Morera / Montgalà**

Concepte	Quantitat
<b>Obra civil</b> (1.600€/m <sup>2</sup> construït)	2.280.000 €
<b>Mobiliari</b> (280€/m <sup>2</sup> útil)	357.000 €
<b>Equipament audiovisual i antifurts</b>	46.500 €
<b>Equipament informàtic</b>	75.900 €
<b>Fons documental inicial</b>	289.400 €
<b>Despesa total</b>	<b>3.048.800€</b>

**Creació de la Biblioteca La Salut / Sant Mori de Llefià / Artigas / Sant Antoni de Llefià**

Concepte	Quantitat
<b>Obra civil</b> (1.600€/m <sup>2</sup> construït)	2.800.000 €
<b>Mobiliari</b> (280€/m <sup>2</sup> útil)	434.000 €
<b>Equipament audiovisual i antifurts</b>	52.500 €
<b>Equipament informàtic</b>	75.900 €
<b>Fons documental inicial</b>	289.400 €
<b>Despesa total</b>	<b>3.651.800€</b>

## Millora de les biblioteques existents

### Trasllat de la Biblioteca Lloreda–Sant Crist

Cal considerar que el fons documental inicial de la nova biblioteca es constituirà agafant com a punt de partida la col·lecció de la biblioteca actual, que serà prèviament analitzada per tal de detectar i cobrir els buits respecte els paràmetres de fons que hi ha establerts i la seva correcta distribució per àrees. En funció de l'estat i l'adequació de l'actual col·lecció pot ser necessari revisar la dotació pressupostària per a aquest concepte.

Al tractar-se del trasllat d'una biblioteca existent, caldrà considerar també el mobiliari i equipament –informàtic, audiovisual i antifurts– aprofitable per al nou equipament. Aquest fet pot variar considerablement la previsió realitzada en el càlcul per a aquests conceptes.

Concepte	Quantitat
<b>Obra civil</b> (1.600€/m <sup>2</sup> construït)	2.800.000 €
<b>Mobiliari</b> (280€/m <sup>2</sup> útil)	434.000 €
<b>Equipament audiovisual i antifurts</b>	42.000 €
<b>Equipament informàtic</b>	38.000 €
<b>Fons documental inicial</b>	90.000 €
<b>Despesa total</b>	<b>3.404.000€</b>

### Ampliació de la Biblioteca Sant Roc

En tractar-se d'un equipament existent caldrà portar a terme un estudi de viabilitat per a concretar les despeses derivades de l'obra per l'habilitació de part de l'espai actualment ocupat pel Consorci Badalona Sud com a espai de la biblioteca. A continuació s'ofereix un primer càlcul orientatiu al respecte que s'ha de validar mitjançant l'esmentat estudi de viabilitat.

Concepte	Quantitat
<b>Obra civil</b> (900€/m <sup>2</sup> útil)	427.500 €
<b>Mobiliari</b> (280€/m <sup>2</sup> útil)	133.000 €
<b>Equipament audiovisual i antifurts</b>	7.500 €
<b>Equipament informàtic</b> (aula de formació)	23.400 €
<b>Despesa total</b>	<b>591.400€</b>

### **Ampliació de la Biblioteca Pomar**

En tractar-se d'un equipament existent caldrà portar a terme un estudi de viabilitat per a concretar les despeses derivades de l'obra per l'habilitació de part de l'espai actualment ocupat per la Regidoria Delegada de Districte com a espai de la biblioteca. A continuació s'ofereix un primer càlcul orientatiu al respecte que s'ha de validar mitjançant l'esmentat estudi de viabilitat.

Concepte	Quantitat
<b>Obra civil</b> (900€/m <sup>2</sup> útil)	202.500 €
<b>Mobiliari</b> (280€/m <sup>2</sup> útil)	63.000 €
<b>Equipament audiovisual i antifurts</b>	6.000 €
<b>Equipament informàtic</b>	9.000 €
<b>Despesa total</b>	<b>280.500€</b>

## 11.2. Despeses anuals de funcionament i manteniment

L'any **2009** les despeses de funcionament i manteniment anual de les Biblioteques de Badalona van sumar un total de **2.358.150 €** repartits principalment entre l'Ajuntament de Badalona i la Gerència de Serveis de Biblioteques de la Diputació de Barcelona<sup>21</sup>.

Durant els propers anys, caldrà preveure un increment de les despeses. Així per a l'any 2026, un cop efectuades totes les actuacions previstes<sup>22</sup>, es preveu que les despeses de funcionament i manteniment anual de les Biblioteques de Badalona siguin de **3.728.050 €**

<b>Situació actual (2009)</b>	Biblioteca Can Casacuberta	<b>2.358.105 €</b>
	Biblioteca Llefià-Xavier Soto	
	Biblioteca Lloreda	
	Biblioteca Sant Roc	
	Biblioteca Pomar	

<b>Situació al 2026</b>	Biblioteca Can Casacuberta	<b>3.728.050 €</b>
	Biblioteca Llefià-Xavier Soto	
	Biblioteca Lloreda (ampliada)	
	Biblioteca Sant Roc (ampliada)	
	Biblioteca Sant Pomar (ampliada)	
	Biblioteca Bufalà	
	Biblioteca La Salut	
Biblioteca Can Canyadó		

A continuació s'especifiquen les despeses de funcionament i manteniment anual que suposaran les actuacions previstes, un cop inaugurats els equipaments. Aquestes despeses aniran a càrrec de l'Ajuntament de Badalona i la Gerència de Serveis de Biblioteques de la Diputació de Barcelona, d'acord al que estableixi el conveni específic establert.

<sup>21</sup> En el moment de tancar el document no es disposa de les despeses globals de l'any 2010. Per aquest motiu es faciliten les de l'any anterior.

<sup>22</sup> El personal de xarxa s'anirà incorporant progressivament durant el període de desenvolupament del Pla. La figura que en aquests moments es considera més necessària és la de l'itinerari de xarxa i ja es computa econòmicament en aquest càlcul. No estan incloses la resta de figures que es preveuen en el pla.



## Biblioteques de nova creació

### Biblioteca Casagemes / Canyadó / Manresà (un cop inaugurada)

Per al funcionament i manteniment de la nova biblioteca cal preveure una despesa anual aproximada de **270.850 €** A continuació se'n detallen els conceptes a tenir presents:

Concepte	Quantitat
Fons documental	31.400 €
Subscripcions	7.300 €
Manteniment equipament i consums <sup>23</sup>	46.750 €
Manteniment informàtic	14.000 €
Promoció de la lectura i els serveis	14.700 €
Personal	132.500 €
Altres <sup>24</sup>	24.200 €
<b>Despesa total</b>	<b>270.850 €</b>

### Biblioteca La Salut / St Mori de Llefià / Artigas / St Antoni de Llefià (un cop inaugurada)

Per al funcionament i manteniment de la nova biblioteca cal preveure una despesa anual aproximada de **439.300 €** A continuació se'n detallen els conceptes a tenir presents:

<sup>23</sup> Valor de referència per al càlcul: 55 € / m<sup>2</sup> útil. Inclou manteniment de l'equipament, subministraments i consums.

<sup>24</sup> Repercussió dels serveis centralitzats prestats per la Gerència de Serveis de Biblioteques.

Concepte	Quantitat
Fons documental	45.600 €
Subscripcions	10.400 €
Manteniment equipament i consums	70.100 €
Manteniment informàtic	17.900 €
Promoció de la lectura i els serveis	21.500 €
Personal	230.400 €
Altres	43.400 €
<b>Despesa total</b>	<b>439.300 €</b>

**Biblioteca Bufalà / Bonavista / Canyet / Morera / Montigalà** (un cop inaugurada)

Per al funcionament i manteniment de la nova biblioteca cal preveure una despesa anual aproximada de **355.200 €**. A continuació se'n detallen els conceptes a tenir presents:

Concepte	Quantitat
Fons documental	40.900 €
Subscripcions	10.400 €
Manteniment equipament i consums	70.100 €
Manteniment informàtic	17.900 €
Promoció de la lectura i els serveis	18.000 €
Personal	162.500 €
Altres	35.400 €
<b>Despesa total</b>	<b>355.200 €</b>

### Millora de les biblioteques existents

#### Biblioteca Lloreda–Sant Crist (un cop traslladada)

Durant l'any 2009 les despeses de funcionament i manteniment de la Biblioteca Lloreda van ser de 280.475 €. Aquestes es veuran incrementades **un cop executat el projecte de trasllat** a un cost aproximat de **471.550 € anuals** (el que suposa un increment de 191.075 € respecte a l'actualitat)

A continuació se'n detallen els conceptes a tenir presents:

Concepte	Quantitat
Fons documental	45.600 €
Subscripcions	10.400 €
Manteniment equipament i consums	85.250 €
Manteniment informàtic	17.900 €
Promoció de la lectura i els serveis	21.500 €
Personal <sup>25</sup>	247.500 €
Altres	43.400 €
<b>Despesa total</b>	<b>471.550 €</b>

#### Biblioteca Sant Roc (un cop ampliada)

Durant l'any 2009 les despeses de funcionament i manteniment de la Biblioteca Sant Roc van ser de 327.750 €. Aquestes es veuran incrementades **un cop executat el projecte d'ampliació** a un cost aproximat de **378.150 € anuals** (el que suposa un increment de 50.400 € respecte a l'actualitat).

A continuació se'n detallen els conceptes a tenir presents:

<sup>25</sup> El trasllat de la biblioteca comporta el creixement de la plantilla actual en un bibliotecari i dos tècnics auxiliars de biblioteques.

Concepte	Quantitat
Fons documental	40.900 €
Subscripcions	10.400 €
Manteniment equipament i consums	70.100 €
Manteniment informàtic	17.900 €
Promoció de la lectura i els serveis	18.000 €
Personal <sup>26</sup>	185.450 €
Altres	35.400 €
<b>Despesa total</b>	<b>378.150 €</b>

**Biblioteca Pomar** (un cop ampliada)

Durant l'any 2009 les despeses de funcionament i manteniment de la Biblioteca Pomar van ser de 208.875 €. Aquestes es veuran incrementades **un cop executat el projecte d'ampliació** a un cost aproximat de **239.450 € anuals** (el que suposa un increment de 30.575 € respecte a l'actualitat)

Concepte	Quantitat
Fons documental	23.500 €
Subscripcions	6.050 €
Manteniment equipament i consums	30.000 €
Manteniment informàtic	9.300 €
Promoció de la lectura i els serveis	8.500 €
Personal <sup>27</sup>	147.100 €
Altres	15.000 €
<b>Despesa total</b>	<b>239.450 €</b>

<sup>26</sup> L'ampliació de la biblioteca comporta el creixement de la plantilla actual en, com a mínim, un tècnic auxiliar de biblioteca.

<sup>27</sup> L'ampliació de la biblioteca en superfície i plantes de servei comporta el creixement de la seva plantilla actual en un auxiliar de biblioteca.

### **Altres elements a considerar**

A més del cost que suposarà el funcionament i manteniment anual de la noves biblioteques, i l'increment de les despeses de les biblioteques actualment existents que s'ampliaran o traslladaran, també caldrà preveure un increment de les partides destinades a la compra de fons documental i la promoció de la lectura i dels serveis de les altres dues biblioteques (Biblioteca Can Casacuberta i Biblioteca Llefià-Xavier Soto). Aquestes partides caldrà incrementar-les anualment durant els propers anys de forma gradual, seguint un pla de necessitats i viabilitat.

També caldrà preveure les despeses que suposaran el personal de la Unitat Tècnica de Biblioteques i del personal de suport a la xarxa un cop s'incorpori així com les derivades de la creació i manteniment de la web de les Biblioteques de Badalona.<sup>28</sup>

---

<sup>28</sup> Del personal de xarxa, la figura del tècnic auxiliar de biblioteca es la que es considera necessària amb més urgència. El cost del tècnic auxiliar itinerant es calcula en 32.500 € anuals.