

Primavera a Palafrugell



SURT

A GAUDIR DE **LA PRIMAVERA,**
DEL TEU POBLE
I DE LA TEVA GENT!



SANT JORDI- FLORES I VIOLES- FESTES DE PRIMAVERA
ADMINISTRACIÓ ELECTRÒNICA
NOU PLA DE POLÍTQUES D'IGUALTAT
CAMPANYA MEDIOAMBIENTAL "BON PROFIT"
25 MÍNING INTERNACIONAL D'ATLETISME

EXEMPLAR GRATUÏT

Can Bech

NÚMERO 54

PALAFRUGELL · QUARTA ÈPOCA · ABRIL/MAIG 2017

BUTLLETÍ D'INFORMACIÓ MUNICIPAL



ajuntament de palafrugell


edifici comunicació creativa



ràdiopalafrugell
emissora municipal **107.8 fm**
www.radiopalafrugell.cat



Compra al mercat, rasca i guanya
Del 5 de maig al 4 de juny de 2017



www.unça.cat



L'APP de l'Oficina Virtual de Sorea



Amb l'APP de l'Oficina Virtual podràs visualitzar les teves factures i l'evolució dels teus consums d'una forma diferent.

Descarrega-te-la gratuïtament i gestiona el teu contracte de l'aigua quan i des d'on vulguis.



Enllumenats Costa Brava SL

SERVEI de MANTENIMENT de l'ENLLUMENAT PÚBLIC

Noves instal·lacions
Oficina Tècnica
Estudis, Projectes
Noves tecnologies
Informatització de serveis

Central
c/Gas 7-8, PALAFRUGELL
Tel 972.61.22.63

Delegacions
- Castell-Platja d'Aro
- l'Escala

www.enllumenats.com
www.enllumenats.cat
www.videodron.cat



SOM EMPRESA ACREDITADA PER AESA PER TREBALLS DE FOTOGRAFIA I VIDEO AERI, REALITZAT AMB DRONS DE DARRERA GENERACIÓ



BUTLLETÍ MUNICIPAL
CAN BECH

EDITA

ajuntament de
palafrugell

d+font comunicació

CONSELL EDITORIAL

Juli Fernández
Guillem Genover
Victor Girbal
Albert Gómez
Josep Piferrer

CONSELL DE REDACCIÓ

Maribel Aguilar
Núria Aupi
Àlex Cebollero
Úrsula Dorado
Josep Espadale
Silvia Esteva
Narcís Ferrer
Lidia González
Mònica González
Josep Massa
Narcís Mir
Marta Padrós
Rut Palomeque
Gerard Prohias
Jordi Ramisa
M. Concepció Sauri
Joan Soler
Gustau Tapias
Andreu Verdugo
Mària Vilarnau
Núria Viñes

PORTADA

Primavera a Palafrugell
Disseny portada:
d+font comunicació creativa

CONTRAPORTADA

Miting d'Àtletisme de Palafrugell
Foto cartell: Josep Lois
Logo Miting: Marc Lozano
Disseny cartell: GràficArtStudio.cat

FOTOGRAFIES

Ajuntament de Palafrugell

IMPRESSIÓ I MAQUETACIÓ

Gràfiques Agusti - Palafrugell
2.000 exemplars de difusió gratuïta

Dipòsit legal: GI 199-2004

REDACCIÓ

Institut de Mitjans de Comunicació
Pública de Palafrugell
Botines, 26, 2n
17200 Palafrugell
Tel. 972 611172
A/e: premsa@palafrugell.cat
www.comunicaciopalafrugell.cat

AMB EL SUPORT DE

Diputació
de Girona

www.palafrugell.cat

Torna el Rasca L'Unça

Per sisè any consecutiu, les unces tornen al mercat! Del 5 de maig al 4 de juny, les parades dels tres mercats diaris -el de fruita i verdura, el de la carn, i el del peix- que participen a la campanya, repartiran entre els seus clients les ja conegudes butlles rasca-rasca amb les que es poden guanyar tot tipus de premis, des de nits d'hotels i entrades al festival de música de Cap Roig, fins a descomptes en molts comerços palafrugellencs, esmorzars de franc als voltants del mercat o promocions per anar a fer un vermut als locals especialitzats de la vila.

Enguany s'afegeix una nova categoria de premis a les 6 categories existents l'any anterior: l'Unça Obsequi torna per col·laborar amb la campanya contra el malbaratament alimentari Bon Profit (veure informació a la pàgina 9) i el Rasca l'Unça hi contribuirà repartint un obsequi relacionat amb aquesta temàtica a tots els guanyadors d'aquesta categoria. Les altres categories de premis, com ja és habitual, són: l'Unça Prèmium, l'Unça Mercat, l'Unça Proximitat, l'Unça Comerç, l'Unça Quotidiana i l'Unça vermut.



Voluntariat per la Llengua virtual

Ja fa 13 anys que a Palafrugell es va començar el programa del Voluntariat per la Llengua (VXL), per tal de reforçar la pràctica oral dels estudiants de català per a adults. D'aleshores ençà 130 voluntaris i voluntàries i 248 aprenents hi han passat moltes hores conversant i coneixent-se.

Aquest curs, una parella palafrugellenca ha estat la primera de les comarques gironines a iniciar el voluntariat virtual, una modalitat que permet participar-hi a persones amb horaris complexos o amb mobilitat per causa dels estudis o de la feina. L'Skipe o altres videoconferències ho permeten fàcilment.



En Santi i la Beatriz ja fa mesos que hi parlen i tots dos troben l'experiència molt positiva. Ells es coneixen personalment, d'altres parelles virtuals, no. Fins i tot hi ha aprenents virtuals que viuen fora de Catalunya. Però d'una manera o una altra és una opció a tenir en compte per la seva flexibilitat i adaptabilitat.

AVÍS:

Des del passat 2 d'octubre, l'Ajuntament NO presta els serveis de registre i caixa en dissabte. Amb l'entrada en vigor de la Llei 39/2015, del procediment administratiu comú, els dissabtes passen a ser dies inhàbils i, en conseqüència, les oficines de Can Bech resten tancades al públic.

PLA DE BARRIS PALAFRUGELL

PROGRAMES TREBALL ALS BARRIS



DISPOSITIU D'INSERCIÓ SOCIOLABORAL

Vius a Palafrugell? Estàs inscrit a l'OTG i al SOMI?

Estàs en recerca activa de feina?

Vols formar-te i necessites orientació?

Anima't a participar al Dispositiu d'Inserció Sociolaboral!

QUÈ FEM?

* Et podem assessorar sobre les eines que pots necessitar per cercar feina.

* Et podem ajudar a:

- Atendre una trucada telefònica.
- Realitzar una trucada per a una oferta de feina.
- Encarar una entrevista de feina.

* Et podem explicar com cercar feina segons les teves preferències i el teu perfil.

* Et podem explicar com cercar feina per internet i com gestionar les ofertes de feina.

* Et podem informar sobre les condicions del mercat de treball.

* Et podem informar sobre els canals i empreses que es dediquen a la inserció laboral a la zona.

* Et podem ajudar a cercar aquella formació més adient al teu perfil.

* Si has estudiat en un altre país i vols homologar la teva formació, et podem assessorar.

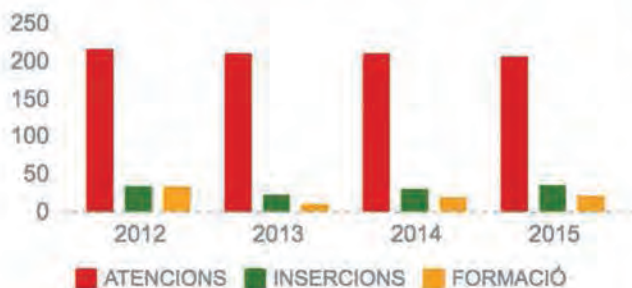
USUARIS ATEOS

El Dispositiu d'Inserció és un programa que pretén afavorir la inserció sociolaboral de les persones que tenen especials dificultats en trobar feina.

En el període 2012-2015 s'han atès 842 usuaris i encara es continua atenent.

En el mateix període s'han produït 182 insercions laborals i 83 usuaris han participat en diversos recursos formatius. Pel que fa a la prospecció, el resultat també ha estat molt positiu ja que 358 empreses han participat.

EVOLUCIÓ (2012-2015)



PROJECTES

El Dispositiu d'Inserció Sociolaboral ha col·laborat en diversos projectes:

- * Joves per l'Ocupació
- * Garantia Juvenil
- * Ocupa't
- * III i IV Saló de Formació, Ocupació i Empresa
- * Jornada Emprèn i Empresa
- * Rasca l'unça
- * Campanya Flors i Violes
- * Julivia Bus Turístic
- * Projecte Sectors Activitat Econòmica (SAE)
- * Cantada d'Havaneres de Calella de Palafrugell
- * Festival de Cap Roig

CONSTRUÏM COMUNITAT A TRAVÉS DE LA DIVERSITAT

Aquesta actuació pretén mostrar que la resolució i/o prevenció de petits i no tan petits conflictes és possible mitjançant tècniques de comunicació no violenta. Tot això es realitza amb la presència dels mediadors que faciliten el procés d'apropament i comprensió de les parts implicades. També pretén fomentar la cultura de pau i els valors positius a través de diversos projectes.

CASOS ATEOS

El Servei de Mediació comunitària de l'oficina del Pla de Barris que, té una durada de 6 mesos per any, ha intervingut, en el període 2011-2016, en 110 casos.

Dins d'aquest període 65 casos han estat relatius a conflictes veïnals, 19 casos a conflictes en l'espai públic i 26 casos a impagaments.

PERÍODE 2011-2016



PROJECTES

Els diferents projectes i jornades en què ha participat han estat:

- * Mediadors naturals
- * Taula de presidents
- * Jornada de la convivència
- * Palafrugell Acull
- * Parcs i Joves
- * Curs de premonitors
- * Jornades Esports 3
- * Campanya "Donem un cop de mà"
- * Col·laboracions amb diversos centres educatius del poble de Palafrugell



Per a més informació:

Oficina del Pla de Barris de Palafrugell. c/Carrilet, núm.2. Tel.972 30 69 78

c/e.pladebarris@palafrugell.cat

Web: <http://pladebarris.palafrugell.cat>/Facebook:<https://es-es.facebook.com/pladebarris/>

Procés de participació de la carretera Vella de Calella i l'Autovia

Continuant amb el procés de participació de la carretera Vella de Calella, al llarg dels mesos de febrer i març s'ha dut terme la participació de les escoles del municipi.

L'activitat que han desenvolupat les classes de 5è i 6è de les escoles Barceló i Matas, Vedruna i Sant Jordi ha estat la confecció d'un mural sobre quins són els serveis i els elements que hauria de tenir aquest espai. Els murals van servir de punt de partida per la reunió del Consell dels Infants celebrada el 13 de març, on es van decidir quines propostes es presentaven sobre aquest espai.



Consulta pública per a l'elaboració de l'Ordenança de publicitat

L'Ajuntament enceta una consulta pública per a l'elaboració de l'ordenança de publicitat, i així donar compliment a la Llei 40/2015 de règim jurídic del sector públic.

Amb aquesta ordenança es pretén regular les instal·lacions i les activitats publicitàries, emplaçades o realitzades en el domini públic o visibles des del domini públic en el terme municipal de Palafrugell i protegir i fomentar el paisatge urbà per garantir a tots els habitants de la ciutat una adequada qualitat de vida.

Podeu expressar la vostra opinió entrant a la seu electrònica: <https://seu.palafrugell.cat>



Renovat el paviment del camí de Roma, de Llofriu

L'Àrea d'Urbanisme ha dut a terme la renovació del paviment del camí de Roma, de Llofriu, mitjançant un paviment natural de terra estabilitzada amb el sistema "SAULO SOLID". Aquest sistema certificat d'estabilització aconsegueix incrementar, considerablement, la resistència a l'erosió del paviment de terra, evitant la formació de regueres, fang i nova vegetació durant molts anys. Aquest és el primer camí on s'ha fet un tractament d'aquest tipus al municipi.

El camí de Roma, d'uns 2 quilòmetres de llargada, és un camí rural que connecta amb la carretera comarcal C-66. La nova pavimentació s'ha aplicat aproximadament sobre la meitat de tot el camí, amb un cost al voltant dels 25.000 euros.

Reforma de les escales del carrer Joaquim Mir, a Tamariu

L'Àrea de Serveis Municipals ha finalitzat les obres de remodelació de les escales del carrer Joaquim Mir, a Tamariu, que han consistit en la substitució íntegra del paviment de peces de gres (que és un material poc aconsellable per a la via pública, perquè pot provocar lliscaments) per un paviment de llambordes de formigó prefabricat de tonalitat sorrenca. Tanmateix, i aprofitant aquesta intervenció, s'ha remodelat l'enjardinament del lateral, procedint a eliminar l'arbrat que impedia l'entrada de la llum natural al carrer i s'ha millorat la recollida d'aigües de pluja.

Aquests treballs han estat realitzats per treballadors de la Brigada Municipal conjuntament amb un paleta i dos manobres contractats a través del Programa de Treball i Formació per a persones aturades, que s'està desenvolupant durant sis mesos a l'Ajuntament, subvencionat pel Servei d'Ocupació de la Generalitat de Catalunya.



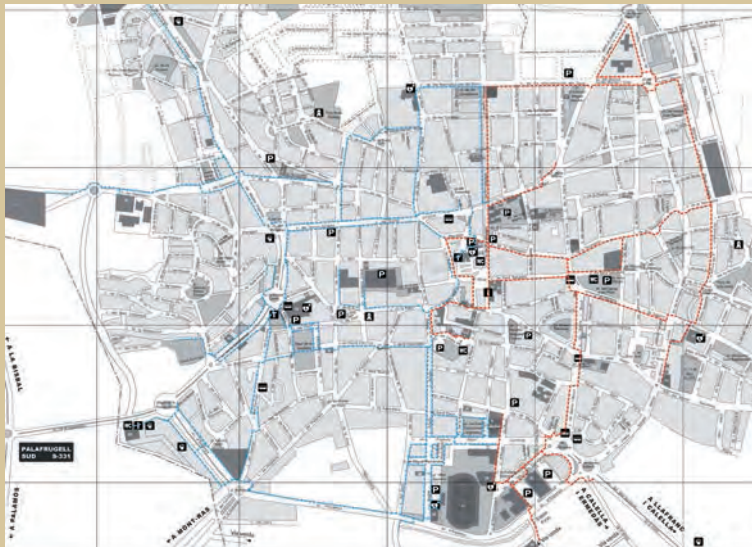
Palafrugell, vila accessible

Fruit del treball conjunt de l'Àrea d'Urbanisme i la de Benestar Social, Palafrugell disposa d'una ruta i d'un plànol d'equipaments i serveis municipals accessibles amb cadira de rodes i per a persones amb mobilitat reduïda.

Aquesta ha estat una demanda de les entitats socials que formen part de la comissió d'accessibilitat del Consell Municipal de Benestar Social i que fan d'observatori de les barreres arquitectòniques de carrers i voreres en els diferents àmbits de la població.

El plànol estarà disponible al web de l'Ajuntament i es podrà recollir en paper a l'oficina de turisme i altres punt d'informació de la vila.

Les rutes s'aniran ampliant a mesura que es vagi realitzant les obres que hi ha projectades, per fer del nostre municipi una ciutat més integradora i inclusiva per a tothom.



Primer aniversari dels horts comunitaris i ecològics Les Arenes



Aquesta primavera els hortolans de Les Arenes celebren el seu 1er Aniversari. En un any de funcionament, les seves 36 parcel·les han esdevingut un espai de trobada i intercanvi, de cohesió social i d'aprenentatge mutu. Durant tot el mes d'abril hi han programades xerrades, passejades i tallers dins dels horts (vegeu l'Agenda Municipal) i el dia 6 de maig s'obriran les portes per fer una jornada festiva amb tallers per a nens i nenes i per a adults i un esmorzar popular per a tothom que vulgui conèixer aquest equipament municipal.

Comissions de treball del Consell Municipal de Benestar Social

En la sessió plenària del passat 7 de febrer del Consell Municipal de Benestar Social es va realitzar un treball col·laboratiu per decidir els àmbits que es volen treballar durant el 2017. Es van constituir quatre comissions de treball:

- **Comissió de voluntariat i gent gran**
- **Comissió d'igualtat**
- **Comissió de salut mental**
- **Comissió de convivència i ciutadania**

La Comissió d'accessibilitat del 2016 passa a ser un **Observatori permanent de l'accessibilitat** de barreres arquitectòniques i de comunicació.

L'objectiu del Consell és crear un espai de reflexió i treball que faci propostes en l'àmbit d'actuació de les polítiques socials al municipi. Així mateix, actua com a observatori permanent de les necessitats socials a Palafrugell.



Bon Profit, campanya per evitar el malbaratament alimentari

Aquest mes de març s'han iniciat un seguit d'activitats i tallers a les escoles de Palafrugell per sensibilitzar als alumnes i a les seves famílies respecte el malbaratament d'aliments. Aquestes actuacions són el bressol d'una campanya molt més àmplia a tot el municipi sobre la gestió sostenible dels residus

Els tallers escolars són el tret de sortida de la campanya Bon Profit, una campanya de sensibilització ambiental promoguda per l'Àrea de Medi Ambient de l'Ajuntament de Palafrugell amb el suport de l'Agència de Residus de Catalunya, que al llarg de l'any 2017 pretén implicar a la ciutadania en la prevenció de la generació dels residus municipals.

L'àmbit i destinataris de la campanya abasta al conjunt de la població, i pretén fer participis des de les escoles de primària i les seves famílies, als comerços de l'àmbit de l'alimentació i la restauració, fins a les entitats i centres formatius.

L'objectiu de les actuacions planificades serà conscienciar als veïns i veïnes del municipi que el millor residu és aquell que no es produeix, focalitzant les accions en el malbaratament dels aliments, una fracció on la ciutadania hi té una gran capacitat d'incidència i transformació.

La campanya Bon Profit culminarà a finals de novembre de 2017 en el context de la Setmana Europea de Prevenció de Residus, amb l'exposició a diferents comerços de les receptes de sobralles recollides de la participació ciutadana i l'edició d'un receptari digital.



Les dades del malbaratament alimentari. A Catalunya es malbaraten anualment 262.000 tones d'aliments, xifra que correspon al 7% del que adquireixen les famílies, els restaurants i els comerços, segons l'estudi Diagnosi del malbaratament alimentari a Catalunya, elaborat l'any 2013 per la Universitat Autònoma de Barcelona, per encàrrec de l'Agència de Residus de Catalunya. Aquestes 262.000 tones suposen que cada català llença cada any uns 35 quilos d'aliments que es poden aprofitar, dada que equival a llençar el menjar consumit durant uns 25 dies o alimentar més de mig milió de persones. Aquestes dades corresponen al 6,3% dels residus municipals generats a Catalunya.

En termes econòmics, la pèrdua és de 112 euros per habitant i any. A Catalunya, la xifra representa 841 milions d'euros anuals. La major part d'aquest malbaratament (el 58%) es produeix a les llars, seguit dels supermercats (16%), la hostaleria (12%), el comerç al detall (9%), el càterring (4%) i els mercats municipals (1%).

Trasllat de l'Oficina Municipal d'Habitatge

L'Oficina Municipal d'Habitatge de Palafrugell s'ha instal·lat al Centre Comercial Les Palmeres, concretament al carrer de Martí Jordi Frigola, locals 38 i 39. L'oficina és un punt per a la ciutadania per tal d'informar-se de la normativa existent i tramitar els ajuts disponibles.

Els serveis que s'hi ofereixen, amb el suport del Departament de Governació, Administracions Públiques i Habitatge de la Generalitat de Catalunya i concretament de l'Agència de l'Habitatge de Catalunya, són d'informació, tramitació i gestió de:

- › Prestacions per al pagament del lloguer
- › Prestacions econòmiques d'urgència especial per a l'habitatge, per atendre deutes de rendes de lloguer, de quotes d'amortització del préstec hipotecari i per atendre persones que han perdut l'habitatge a conseqüència d'un procés de desnonament o d'execució hipotecària.
- › Cèdules de 2a ocupació (i duplicats), referents a habitatges usats o preexistents
- › Ajuts per a la rehabilitació d'edificis d'habitatges d'ús residència
- › Tramitació de les sol·licituds d'inscripció al registre de sol·licitants d'habitatges amb protecció oficial i els ajuts implícits
- › Aplicació de la llei 24/2015, de mesures urgents per afrontar l'emergència en l'àmbit de l'habitatge i pobresa energètica.

L'Oficina també gestiona i tramita el programa de mediació per al lloguer social de l'Agència de l'Habitatge de la Generalitat, que ofereix els serveis gratuïts d'assegurança de defensa jurídica i multirisc durant cinc anys, tota la documentació contractual, el seguiment del bon ús de l'habitatge i mediació durant la vigència del contracte per als propietaris d'habitatges que vulguin posar a lloguer amb la borsa el seu habitatge.

Al nou local s'hi traslladarà el Servei de Mediació en temes d'habitatge.

L'horari d'atenció al públic de l'Oficina Municipal d'Habitatge de Palafrugell és dilluns, dimecres, dijous i divendres de 9 a 13 h i dimarts de 9 a 18 h.

Nou servei de mediació en reclamacions per clàusules sòl en hipoteques garantides

El 21 de gener de 2017 va entrar en vigor el Reial Decret 1/17 de 20 de gener, de mesures urgents de protecció de consumidors en matèria de clàusules sòl, que estableix un sistema extrajudicial de reclamació pels consumidors, de les quantitats que les entitats de crèdit han percebut indegudament per aplicació de les clàusules sòl en els contractes d'hipoteca. Aquesta reclamació és voluntària per al consumidor i obligatòria per a les entitats bancàries.

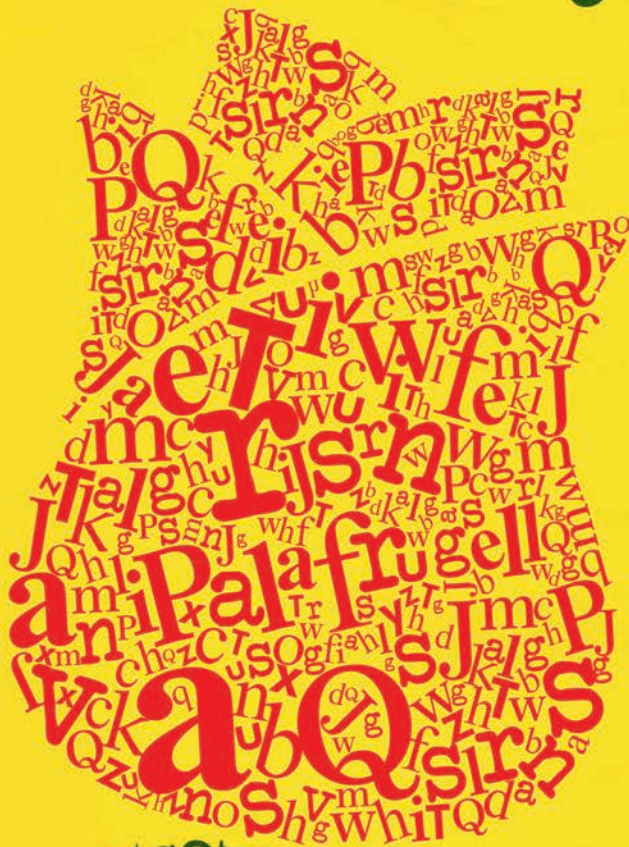
L'Àrea de Benestar Social i Ciutadania de l'Ajuntament amplia el Servei de mediació en matèria d'habitatge per:

- › Valorar l'existència de clàusules sòl en el contracte d'hipoteca
- › Informar respecte el procés de reclamació davant l'entitat bancària
- › Contrastar la informació de l'entitat de crèdit en el cas de desacord
- › Mediar per trobar la resolució satisfactòria de la reclamació
- › Assessorar del procés a seguir en el cas que la reclamació no prosperi

Què cal fer?

Adreçar-se a l'Oficina Municipal d'Habitatge (carrer de Jordi Martí Frigola, locals 38 i 39) amb la documentació següent: escriptura d'hipoteca (i modificacions, si se n'han fet), l'últim rebut pagat i el DNI del titular de la hipoteca. El servei és gratuït i s'oferirà als vilatans empadronats titulars d'habitatges del nostre municipi.

Sant Jordi a Palafrugell



del 14 al 23
d'abril
de 2017

Primavera a
Palafrugell 



Sant Jordi

Del 14 al 23 d'abril trobem al municipi un ampli programa d'activitats organitzades al voltant de la diada de Sant Jordi. Propostes literàries, culturals i lúdiques emmarcades en la proposta Primavera a Palafrugell, que engloba enguany diverses i variades iniciatives per fer de la nostra població un focus permanent d'interès per a vilatans i visitants



Indira Ferrer i Antoni Mas presenten *Entre dos mars*



Joan Massotkleiner i Toti Soler estrenen *Josep Pla. Terra, vila i mar*

La *Lectura continuada de l'obra literària de Josep Pla* arriba a la seva 14a edició. Aquest any es llegirà *Viatge a Rússia el 1925*, inclòs a *El Nord*, volum V de l'Obra Completa de l'escriptor. Donat que aquesta festa s'escau aquest any en diumenge la lectura es realitzarà al Teatre Municipal TMP de 10 a 14 h. La cloenda de la lectura anirà a càrrec del taller *Lectura en Veu Alta* de l'Aula de Lletres de Palafrugell.

En aquesta ocasió les parades de roses i llibres estaran situades, el dissabte 22 i el diumenge 23 d'abril, als carrers de Cavallers i dels Valls, a càrrec de les floristeries i de les llibreries i entitats de la vila. La jornada al carrer de diumenge es complementarà amb un espectacle infantil a la plaça de l'Església (17.30 h) i amb una audició de sardanes (a les 18 h) a la plaça Nova amb la cobla La Principal de La Bisbal.

El teatre acollirà dos espectacles. El dijous 20 d'abril (21 h) s'ofereix el recital *Entre dos mars*, a càrrec de la soprano Indira Ferrer i el pianista Antoni Mas. En el decurs del concert es farà

la presentació del videoclip *La vila del Peix fregit*. El diumenge 23 d'abril (19.30 h) s'estrenarà *Josep Pla. Terra, vila i mar*, un recital amb la veu de Joan Massotkleiner i la guitarra de Toti Soler. Els seus protagonistes s'endinsen, a partir d'una selecció de textos de Pla en l'univers literari de l'escriptor, tan ple d'intel·ligència poètica i modernitat literària.

La lectura de poemes d'arreu del món programada per l'Oficina de Català de Palafrugell tindrà lloc, al TMP, el divendres 21 d'abril (19.30 h) tot coincidint amb el 25è aniversari de l'Oficina de Català del Consorci per a la Normalització Lingüística. També el dia 21 es lliuren els premis del 32è Premi Escolar Mestre Sagrera (TMP, 10.30 h). El lliurament de premis del 42è Concurs Literari Josep Pla i Francesc Alsius tindrà lloc a l'INS Frederic Martí el divendres 28 d'abril (19 h).

Podeu consultar l'agenda específica de Sant Jordi publicada per l'Àrea de Cultura i també tota la programació a www.palafrugellcultura.cat



Flors i Violes

8a edició

Del 28 d'abril a l'1 de maig

PALAFRUGELL dóna la benvinguda al bon temps amb una festa dedicada a la primavera, que fusiona flors, colors, olors, sabors, arts escèniques i arts plàstiques en un itinerari entrelaçat de patis, espais, jardins i carrers del municipi



FLORS

Un recorregut artístic per una quarantena de patis, espais i carrers de la vila decorats per a l'ocasió.

VIOLES

Projecte Mut, Marion Harper, Estúpida Erikah, Smoquing Soul's entre d'altres, ens acompanyaran durant els 4 dies de festival amb més de cinquanta espectacles, música i dansa en directe, totalment gratuïts.

ESPECTACLE INAUGURAL

Divendres 28 d'abril, a les 21.30 h, a la plaça de l'Església.

CONCERTS

(Espai Els Forns La Brava – La Bòbila)

- Divendres 28 d'abril, a les 22 h
MARION HARPER
- Dissabte 29 d'abril, a les 23 h
PROJECTE MUT
- Diumenge 30 d'abril, a les 22.30 h
SMOKING SOUL'S
- Dilluns 1 de maig, a les 13 h
ESTÚPIDA ERIKAH
- Dilluns 1 de maig, a les 21 h
ROCK'N'ROLL BROTHERS

I MOLTS MÉS!

NO US PERDEU...

- **Espai Els Forns La Brava.** Food trucks amb menjar d'arreu del món i música en directe
- **Menú especial Flors i Violes** als restaurants del municipi del 28 d'abril a l'1 de maig
- **Festa Holi.** Diumenge 30 d'abril a les 19 h a la plaça de Can Mario



Més informació al tel. 972 30 02 28 i a www.florsivioles.cat

Segueix totes les novetats a les xarxes socials:

www.facebook.com/florsivioles

@ipeppalafrugell #TurismePalafrugell #Florsivioles

Descarrega't l'APP de Flors i Violes "Palafrugell al mòbil"



55 Festes de Primavera

Palafrugell viurà unes intenses jornades d'activitats amb la celebració de les Festes de Primavera que, en la seva 55a edició, concentrarà les seves principals propostes entre el 26 de maig i el 4 de juny



El primer premi de carrosses inèdites del Carroussel Costa Brava 2016 va ser per a la carrossa Araknit's, de la colla E.K.S.I

El programa general de les festes, amb actes destinats a tot tipus de públic i per a totes les edats, es donarà a conèixer en el decurs d'un sopar popular que tindrà lloc el dissabte 6 de maig a la Bòbila, per iniciativa de l'Associació de Carrossaires. S'hi presentarà el cartell, la programació festiva, així com les colles locals que prendran part al Carroussel.

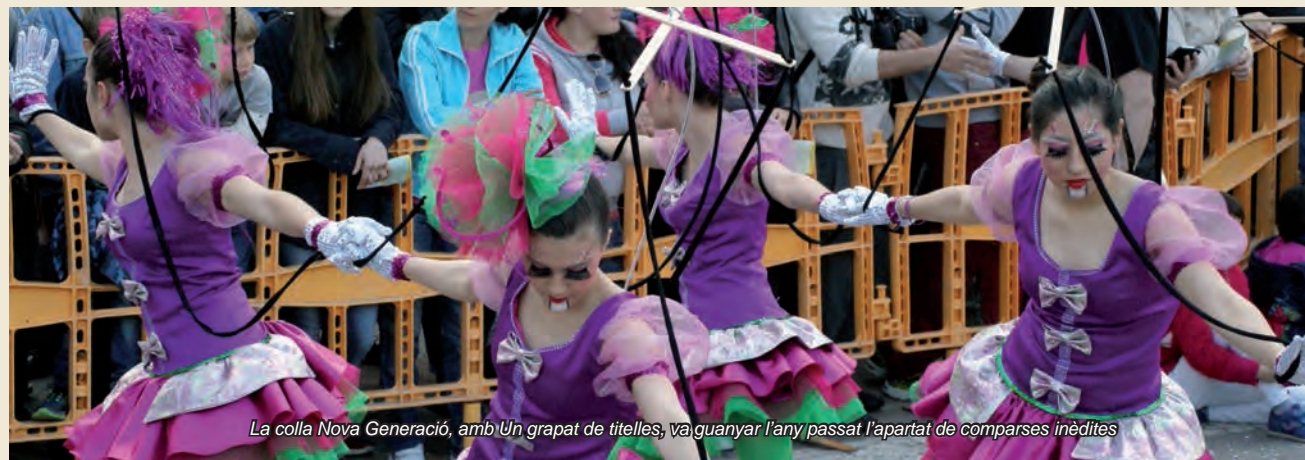
El Carroussel Costa Brava 2017- Carnaval de Carnavals tindrà lloc el diumenge 4 de juny, a partir de les 5 de la tarda en el seu recorregut habitual i amb el mateix ordre de desfilarada que l'any passat, és a dir, les carrosses inèdites desfilaran abans de les no inèdites.

Un apartat important de les festes és el que es dedica al públic infantil; no hi faltaran, doncs, ni la fanguejada ni la fireta a la

plaça del Camp d'en Prats, ni les actuacions musicals i lúdiques adreçades als més petits. Com a novetat ja es pot anunciar que a la Fireta dels petits se sumarà aquest any la Firassa, un mercat de segona mà per a adults.

A la programació també hi col·laboren diverses entitats comercials, culturals i esportives del municipi amb algunes de les propostes que ja figuraven en edicions anteriors de les Festes i d'altres que s'hi afegixen enguany i que seran desvetllades al sopar de presentació.

Tota la informació referent a les Festes de Primavera estarà disponible a: www.palafrugellcultura.cat - www.palafrugell.cat i a les xarxes socials



La colla Nova Generació, amb Un grapat de titelles, va guanyar l'any passat l'apartat de comparses inèdites

25 míting Atletisme

PALAFRUGELL - COSTA BRAVA

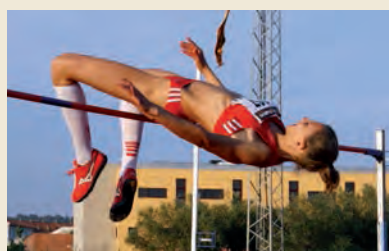


El dissabte 27 de maig, entre les 17.30 i les 22.45 h, l'Estadi Municipal Josep Pla i Arbonès acollirà la vint-i-cinquena edició del Miting Internacional d'Atletisme Palafrugell-Costa Brava.

Per aquesta edició s'ha establert un variat programa de curses, salts i llançaments, així com una prova de marxa atlètica mixta i curses reservades a categories menors. També s'inclouen com a primícia dues curses reservades a esportistes amb discapacitat psíquica, special olympics.

L'obertura del Miting inclourà un reconeixement als nou atletes del Club Atlètic Palafrugell participants a la primera edició. Amb motiu de l'aniversari l'artista local Marc Lozano ha dissenyat un logo commemoratiu i s'estan realitzant una sèrie d'actes durant tot l'any vinculats a l'esdeveniment. Podeu consultar-ho a l'agenda municipal d'activitats.

La presentació del Miting tindrà lloc al Museu del Suro el dijous 25 de maig a les 12 h.



Palafrugell entrà a formar part del Circuit Europe Athletisme Promotion EAP el 16 de maig de 1992 amb la organització del 1r Miting i, des d'aleshores, aquesta competició s'ha organitzat anualment, excepte el 2011.

En aquests anys han passat per l'Estadi Municipal Josep Pla i Arbonés de Palafrugell més de 5.000 atletes, representants de 96 països de tots els continents. Dels participants al Miting, 2 han estat campions olímpics, 4 campions mundials i 10 campions europeus absoluts, apart dels que han assolit títols en pista coberta i títols als seus respectius continents. Val a dir també que s'han superat 6 rècords nacionals absoluts de 5 països de 3 continents.

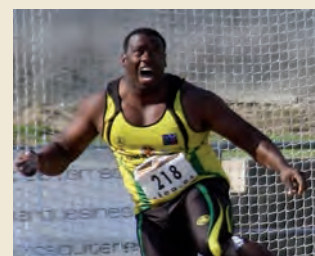
El Miting és també l'aparador que ha propiciat que Palafrugell hagi esdevingut un reconegut centre d'entrenament, com ho demostra el fet dels centenars d'atletes que anualment realitzen les seves estades a les nostres pistes i utilitzant la nostra infraestructura d'hotels, càmpings i apartaments. Les seleccions nacionals espanyola, francesa, sueca, noruega, islandesa, luxemburguesa, i fins i tot de Malàisia han escollit alguna vegada Palafrugell com a seu de les seves concentracions.

El circuit EAP, per la seva banda, ha permès que, any rere any, desenes d'atletes locals hagin pogut viatjar i competir en les diverses ciutats organitzadores, arreu d'Europa.

Més informació:

<http://www.esportspalafrugell.cat/activitats/mitings>

http://www.eap-circuit.org/rubrique.php?id_rubrique=30



Cap a una relació sense papers

Si sou una associació, fundació o comunitat de propietaris a partir del mes de maig haureu de presentar electrònicament totes les sol·licituds dirigides a les diferents àrees de l'Ajuntament. També, a partir d'aquesta data, totes les comunicacions i notificacions que l'Ajuntament us farà arribar seran electròniques

IDENTIFICA'T ELECTRÒNICAMENT

1. Actuació del president en nom d'una associació

El president d'una associació pot fer ús de l'idCAT Mòbil però us recordem que les dades que apareixeran a la identificació són les dades personals. L'idCAT Mòbil, és un servei d'identificació proporcionat pel Consorci d'Administració Oberta de Catalunya (AOC), que es basa en el lliurament d'una contrasenya d'un sol ús al vostre telèfon mòbil. Per poder fer-ne ús no es necessita instal·lar cap programari ni en el navegador ni en el mòbil. Només és necessari el registre previ de les dades de contacte en el fitxer Seu electrònica de l'Administració de la Generalitat de Catalunya. L'alta telemàtica, que pot demanar qualsevol ciutadà més gran de 16 anys, s'ha de sol·licitar a través del web idcatmobil.seu.cat

2. Identificació com a persona jurídica

- Si sou un associació podeu demanar un certificat de representació de persona jurídica
- Si sou una comunitat de propietaris podeu demanar un certificat de representació d'entitat sense personalitat jurídica.

Podeu obtenir aquests certificats a l'adreça <https://www.sede.fnmt.gob.es/certificados/certificado-de-representante>

COM TRAMITAR EN LÍNEA

Entreu a seu.palafrugell.cat/tramits

1. Trieu el tràmit que voleu realitzar
2. Si heu d'adjuntar documents, els escanegeu en PDF i els deseu al vostre ordinador
3. Accediu a la tramitació en línia (necessitareu un certificat digital com l'idCAT, l'idCAT Mòbil, el DNI electrònic, FNMT...)
4. Ompliu i envieu el formulari en línia i hi adjunteu els documents escanejats (si escau)

NOTIFICACIONS ELECTRÒNIQUES

Les notificacions electròniques s'enviaran a l'adreça electrònica facilitada a la sol·licitud i rebéreu un avís al mòbil o a l'adreça electrònica. Per accedir a la bústia de notificacions haureu d'entrar a la seu electrònica de l'Ajuntament seu.palafrugell.cat utilitzant el certificat electrònic. Un cop accedeixis a la bústia tindreu accés a la documentació tramesa i us podreu descarregar els documents.

US AJUEM

Necessiteu que us ajudem en els primers passos d'una tramitació electrònica?

No sabeu com fer una Identificació digital?

Voleu saber com podeu obrir una notificació electrònica enviada per l'Ajuntament?

Demaneu cita prèvia, trieu el tipus d'assistència que voleu, presencial o telefònica, i un assessor us acompanyarà en els primers passos de la tramitació electrònica

Per demanar cita prèvia entreu a <https://seu.palafrugell.cat> o trucant al 972 61 31 00 ext. 1015



El Govern en minoria

Tenim un repte amb majúscules davant nostre. La sortida dels regidors abans convergents, ara del PDeCAT, comporta el govern de tres grups polítics en comptes de quatre, com fins ara, i ens deixa als set regidors del PSC, al regidor de l'Entesa i al regidor d'Unió governant en minoria. Aquest fet no ens espanta, ans al contrari. Sempre des de la responsabilitat política, que hem de tenir present en tot moment, entenem que és una nova etapa i una nova experiència que cal a afrontar amb fermesa, actitud, voluntat i sacrifici. Tenim clar que les ciutadanes i ciutadans de Palafrugell volen un govern que impulsi, activi i gestioni de forma resolutiva. És el que hem fet i el que continuarem fent. No entrarem en picabaralles ni en disputes que no porten enlloc. Respectem la decisió dels quatre regidors del PDeCAT encara que no en compartim, ni de bon tros, els seus arguments. La decisió de l'Alcalde de donar un impuls polític a l'Àrea de Cultura era inqüestionable i va rebre els suport de tots els regidors del grup municipal del PSC. El que és sorprenent és que les negociacions encetades es trenquessin de forma unilateral mitjançant una roda de premsa del PDeCAT. Fet que ens va saber molt de greu... Tanmateix pensem que no ens pertoca valorar ni jutjar ningú. Els vilatans i vilatanes de Palafrugell són els que faran la seva lectura quan s'escaigui.

Nosaltres, com a força majoritària del Consistori no ens hem aturat, no podem... Hem abordat aquesta nova situació amb coratge i il·lusió. Hem seguit treballant en les nostres àrees i hem modificat el Cartipàs Municipal per ajustar-lo a aquesta nova etapa, incorporant les àrees dels regidors sortints a les nostres. Aquest Cartipàs s'ha ajustat responenent a la voluntat d'impulsar tres eixos claus per a la vila:

- Impuls cultural com a eix transversal entenenent que les entitats, associacions i els artistes locals són fonamentals
- Impuls a l'Institut de Promoció Econòmica de Palafrugell abocant esforços en el foment de l'emprenedoria, la ocupació i el teixit industrial
- Incorporar una àrea d'estratègia de ciutat amb grans projectes a assumir i treballar de forma totalment transversal

Aquest repte de governar en minoria ens comportarà buscar acords puntuals amb els grups municipals a l'oposició. Des de sempre hem establert diàleg amb la resta de grups i seguirem fent-ho. Ens esforçarem a buscar el màxim consens possible, sense distincions.

Entenem que Palafrugell es mereix tot el sacrifici i esforç. Per part nostra hi serà.

GRUP MUNICIPAL DEL PARTIT DELS SOCIALISTES DE CATALUNYA

PER CONTACTAR AMB EL PSC-PALAFRUGELL:
 @fdez_juli
<https://julipalafrugell.wordpress.com/>
<https://www.facebook.com/JuliPalafrugell>



I ara què?

Ara fa dos mesos, en l'article d'aquesta mateixa revista, Esquerra feia una crida als que en aquell moment formaven l'equip de govern perquè aparquessin les diferències i es possessin a treballar. Hem de reconèixer que vam fracassar. Tant en el ple del mes de gener com en el de febrer vam instar Juli Fernández i Albert Gómez a fer les paus, segellant aquell «el pacte és vigent» en un acte públic. Impossible. Per què? Doncs segurament perquè el pacte feia més de tres mesos que estava trencat, i en crisi des de feia molt més.

Un dels fets que més lamentem és que el principal motiu del trencament no hagi estat l'afer del Golfet. El mes de d'octubre vam presentar una moció per tal que es declarés nul·la la llicència de l'obra i poguéssim cercar, tots plegats, una solució a aquesta problemàtica. El govern es va enrocar, va menystenir la nostra proposta i va tirar pel dret. Sense esperar la resposta de la Generalitat a les al·legacions enviades per l'equip de govern de Palafrugell, el mes de desembre aquest va aixecar la suspensió. A la pràctica, això vol dir que el govern ha permès que les obres estiguin en un estat proper a la seva finalització. A nosaltres, com a tots els ciutadans que admiren el patrimoni paisatgístic de Palafrugell, ens preocupa enormement aquesta circumstància. Ara, el Departament d'Urbanisme ha interposat un recurs contenciós administratiu. Aquest fet demostra clarament que s'hi continuen trobant irregularitats. Mentre la Generalitat, Salvem el Golfet i tots els palafrugellencs que s'estimen el nostre municipi i els seus tresors naturals posaven el crit el cel contra els que van permetre la construcció d'aquell nyap, els regidors del govern encetaven batalletes polítiques que no han fet altra cosa que malmetre la imatge del nostre Ajuntament i el nostre poble.

I ara què? Ens pregunta aquests dies molta gent pel carrer. Doncs el regidors d'Esquerra sabrem actuar de forma coherent i factible. Sense preses i parlant amb tots els grups polítics que vulguin dialogar amb nosaltres, serem capaços de presentar una proposta que doni estabilitat a la governabilitat de Palafrugell. La premissa imprescindible serà que el nostre interlocutor o interlocutors siguin capaços de posar el comptador a zero. A partir d'aquí, planificar aquests més de dos anys que resten abans de les eleccions i posar-nos a treballar. Si no és així, lamentant-ho molt, Palafrugell entrarà en un període de paràlisis de difícil solució. Nosaltres no ens vendrem ni per una cadira ni per un plat de lleties.

GRUP MUNICIPAL D'ESQUERRA REPUBLICANA DE CATALUNYA

PER CONTACTAR AMB ERC-PALAFRUGELL:
 jpferrer@palafrugell.cat
<https://esquerradepalafrugell.wordpress.com/>
<https://www.facebook.com/EsquerraPalafrugell>



Canvi de rol, mateix compromís

El 27 de març, els regidors del PDeCAT vam comparèixer davant els mitjans de comunicació per anunciar la nostra sortida del govern municipal. Després de mesos de deslleialtat continua i interessada per part de l'alcalde li retiràvem la nostra confiança i suport. Una sortida que, com ja vam explicar en aquell moment, havia estat forçada per una estratègia premeditada del senyor Juli Fernández, que pretenia recuperar l'últim any d'alcaldia i la regidoria de cultura i, per tant, fulminava els acords del pacte que havíem signat a l'inici del mandat, gràcies als quals ell, precisament, era alcalde.

Aquestes afirmacions les vam voler acompanyar de diferents exemples, en vam posar quatre de rellevants, però n'hauríem pogut utilitzar molts més. De fet, del que es tractava era de poder donar veracitat als nostres arguments perquè ja preveïem que el senyor Fernández voldria emmascarar la realitat, utilitzant el mètode habitual de mentides i mitges veritats. No ens vam equivocar.

Malgrat tot el que ha passat, continuem considerant que l'anterior mandat va ser profitós per al municipi, i que això justificava la tria que vam fer després de les últimes eleccions municipals. Una aposta que no ha sortit bé perquè el senyor Juli Fernández no ha volgut complir amb els seus compromisos. Marxem, però ho fem amb la cara ben alta i reivindicant la feina que hem desenvolupat durant aquests mesos en les àrees en les que teníem responsabilitats de govern. En aquest sentit, volem fer un agraïment molt sentit a tots els tècnics de l'Ajuntament de Palafrugell. Ha estat una gran experiència treballar amb tots ells. Cadascun de nosaltres ens hem sentit molt ben acompanyats.

D'altra banda, volem deixar clar que el nostre compromís és més ferm que mai. Continuarem treballant pel municipi, les entitats i els nostres veïns, amb la mateixa intensitat i ganes de sempre, però ara des de l'oposició. Farem una oposició responsable i ferma, procurant contribuir a la bona gestió del govern en allò que ens pertoqui, però ni donarem carta blanca ni tancarem els ulls davant les situacions que suposin un mal servei o atenció al ciutadà.

Un cop conegut el nou cartipàs municipal, la primera conclusió que en traiem és que serà un govern feble i agònic, inconsistent, mancat de lideratge a les àrees, absolutament dependent dels tècnics municipals per tirar endavant el dia a dia, i tot això amb el contrapunt d'un alcalde que intentarà teledirigir l'Ajuntament des del seu despatx. Evidentment, caldrà esperar a veure com es desenvolupa el nou cartipàs per fer una valoració més precisa, però, també avancem el nostre escepticisme davant els dos canvis estrella, com són la incorporació del senyor Rocas a l'Àrea de Cultura i la divisió de l'Institut de Promoció Econòmica en tres parts. Pel que fa al primer, esperem que tingui més presència en l'àrea i que no passi com en l'anterior mandat, en el que pràcticament no va trepitjar Cultura. I respecte a l'IPEP entenem que trinxar-lo en diferents seccions, per conveniència política, no és la millor manera de potenciar l'entitat.

A partir d'ara, ens pertoca la tasca d'estar atents i vigilants a totes i cadascuna de les àrees de govern i d'exigir als seus responsables polítics que les coses funcionin al nivell que mereixen les ciutadanes i ciutadans de Palafrugell. Un canvi de rol però amb el mateix compromís i exigència de sempre.

GRUP MUNICIPAL DE CONVERGÈNCIA I UNIÓ

Email: propostespalafrugell@gmail.com
 Facebook: [Ciu Palafrugell](https://www.facebook.com/CiuPalafrugell)
 Twitter: [@ciupalafrugell](https://twitter.com/ciupalafrugell)



SAE: Un projecte per a dinamitzar el sòl industrial de Palafrugell

Palafrugell, des de la regidoria d'Indústria, amb la direcció tècnica de l'IPEP, inicia un nou projecte per dinamitzar i promocionar els seus Sectors d'Activitat Econòmica (SAE), popularment coneguts com a polígons industrials.

El principal objectiu del projecte SAE és atraure noves empreses i inversions. Per aconseguir aquest objectiu, s'ha creat una nova pàgina web que informará a tothom que hi estigui interessat dels avantatges que suposa instal·lar l'empresa a Palafrugell, així com informació pràctica sobre cadascuna de les parcel·les que hi ha als diferents polígons industrials, tant d'aquelles ja ocupades com de les disponibles.

La pàgina web vol ser una eina senzilla però efectiva. Es compon de tres finestres principals. La primera aporta informació de Palafrugell i els seus principals atractius. Aquest és un dels majors reclams per atraure noves empreses: vendre la qualitat de vida de l'Empordà, en general, i de Palafrugell en particular. Per fer-ho, s'ha decidit encarregar un vídeo de poc més d'un minut que mostri aquestes virtuts: entorn, paisatge, cultura, serveis i comunicacions, un tema clau a l'hora d'escollir la ubicació d'una empresa. El vídeo quedarà inserit dins la pàgina web, però alhora es podrà utilitzar com a reclam a través de les xarxes socials.

La segona finestra comptarà amb informació detallada dels sis polígons amb que es divideix la zona industrial de Palafrugell. A partir d'un mapa on es mostren tots els espais, els usuaris del web podran obtenir informació ràpida i visual sobre la disponibilitat d'espais lliures a cada un dels sis polígons. Amb un sol clic s'accedeix a cada polígon per separat, i a dins de cada espai, de manera igualment ràpida i visual, es podrà obtenir informació de totes i cadascuna de les empreses que hi ha instal·lades, així com, evidentment, informació de tots aquells espais -siguin naus ja construïdes o parcel·les per edificar- disponibles per a lloguer o compra. Aquesta és la finestra principal de la pàgina web, que ha de servir tant per dinamitzar els espais buits com per promocionar i posar en valor les empreses ja establertes.

Una tercera finestra facilitarà als possibles interessats informació pràctica sobre normativa, bonificacions, ajudes, subvencions o qualsevol incentiu que des de l'administració pugui oferir-se a les empreses.

La nova pàgina web dels SAE es posarà en funcionament al llarg de les properes setmanes.

Des de l'administració local hem de facilitar i procurar que si algú està interessat en situar la seva empresa en l'entorn de la Costa Brava, Palafrugell sigui la primera opció. El nostre municipi, per a la seva situació, és un pol logístic important que pot ser molt atractiu a potencials empresaris per a la localització dels seus centres de treball amb activitats, no temporals, de logística, indústria i serveis varis amb la conseqüent creació de llocs de treball estables. Aquesta nova eina, un cop finalitzada, serà un mitjà vital pel desenvolupament econòmic de Palafrugell.

GRUP MUNICIPAL DE L'ENTESA PER PALAFRUGELL

PER CONTACTAR AMB L'ENTESA-PALAFRUGELL:
 Email: l.entesa@gmail.com
 Facebook: [Guillem Genover \(Entesa per Palafrugell\)](https://www.facebook.com/GuillemGenover)

Preinscripció a les escoles bressol municipals 2017-2018

La preinscripció a les escoles bressol municipals de Palafrugell per al curs 2017-2018 serà del 2 al 12 de maig de 2017. La informació i les sol·licituds estaran disponibles uns dies abans que comenci la preinscripció a les pàgines web www.palafrugell.cat i www.educaciopalafugell.cat. L'Àrea d'Educació, junt amb totes les escoles bressol del municipi, organitza les jornades de portes obertes. Les dates són les següents:

- Escola bressol municipal Tomanyi el 19 d'abril de 16 a 19 h.
Xerrada informativa a les 17.30 h
- Escola bressol municipal Els Belluguets el 21 d'abril de 15 a 19 h
- Escola bressol Els Cargolets el 20 d'abril de 16 a 19 h
- Escola bressol Petit Vedruna el 27 d'abril de les 10 a les 12 h
- Escola bressol Ca la Tulita el 29 d'abril de les 10 a les 13 h



El calendari del procés de preinscripció i matriculació serà el següent:

Educació infantil 0-3 anys	
Presentació de les sol·licituds	Del 2 al 12 de maig de 2017
Publicació de les llistes amb el barem	22 de maig de 2017
Reclamacions a les llistes del barem	Del 23 al 25 de maig de 2017
Resolució de les reclamacions	26 de maig de 2017
Publicació de les llistes d'admesos	1 de juny de 2017
Període de matriculació	Del 6 al 9 de juny de 2017
Sorteig	26 de maig de 2017

Per a les escoles bressol municipals, les sol·licituds s'hauran de presentar a l'Àrea d'Educació ubicada en el Centre Municipal d'Educació (Bruguero, 12 Tel. 972 30 43 45), en les dates que anteriorment es detallen. Per a qualsevol dubte o aclariment us podreu adreçar a l'Àrea d'Educació o directament a les escoles bressol.

La joia del museu: Propietaris, empresaris i filantrops del suro

Cada any, en motiu del Dia Internacional dels Museus (DIM), el Museu del Suro renova la petita exposició de l'entrada. Es manté el nom d'una antiga campanya de la Generalitat de Catalunya, anomenada "La joia del museu" que proposa posar a la llum peces poc conegudes dels fons dels museus.

En la mostra d'aquest any, a partir del 18 de maig, s'exposaran pintures i escultures d'industrials rellevants de Palafrugell, dels segles XIX i XX, representants de diverses generacions d'empresaris emprenedors, avançats als seus temps, que varen impulsar i mantenir la indústria i que, sovint, participaven en la creació d'infraestructures, en projectes socials per als seus treballadors i per als palafrugellencs i en multitud d'activitats culturals de la vila.



Bust de Martí Cama ►

Exposició de Martí Boada al Museu del Suro

Forest Art. Cal·ligrafies del bosc

Fins l'1 de maig es pot visitar, a la Sala Manufactures d'exposicions temporals del Museu del Suro, una mostra d'art forestal del doctor Martí Boada.

L'exposició és el treball de camp de Martí Boada, anomenat *Forest Art. Cal·ligrafies del bosc*, amb una obra que neix de la contemplació pausada i atenta, de la reflexió sobre el paisatge i dels elements que el configuren i ens ofereix la seva visió a l'entorn de la natura.

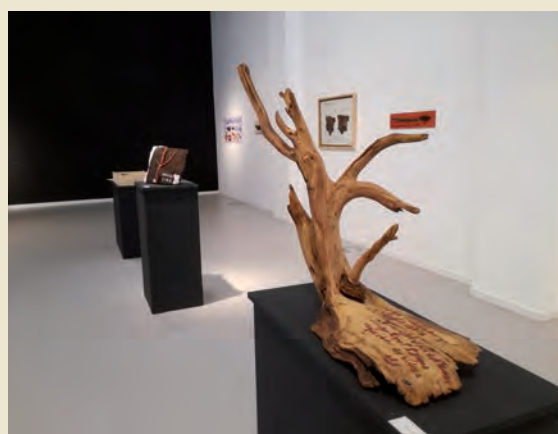
A la mostra es poden veure les peces que Martí Boada recull, peces de la natura que han estat formades i configurades per la petjada del pas del temps. Martí Boada ens vol mostrar com aquesta natura morta pot ser del tot viva i ens explica la relació que ell mateix ha tingut amb la matèria exposada mitjançant les seves pròpies anotacions. Cada peça exposada és un objecte pensat, observat al bosc, identificat, reinterpretat, però especialment convertit en art per mostrar tots els seus matisos des de la creativitat.

Martí Boada és doctor en Ciències Ambientals per la Universitat Autònoma de Barcelona (2002), llicenciat en geografia per la UAB, llicenciat en Estudis Catalans per la Universitat de Perpinyà, sociòleg i actualment professor titular de la Universitat Autònoma de Barcelona, on porta a terme docència i investigació a l'Institut de Ciència i Tecnologia Ambientals (ICTA) i al Departament de Geografia de la mateixa universitat. Va ser premiat l'any 1995 amb el Premi Global 500 *Roll of Honour* de les Nacions Unides a mans de Nelson Mandela. És Premi Sant Jordi (1999) i també va obtenir el Premi d'Actuació Cívica de la Fundació Lluís Carulla (1991).

Com a complement a la mostra es va organitzar, el 8 d'abril, una passejada guiada per Martí Boada per un indret de Cap Roig. També, mentre durí l'exposició, s'hi realitzen visites i tallers per a públic familiar i per a centres educatius.

Podeu trobar més informació a la web del museu:

www.museudelsuro.cat



museu del suro

Tribut	GN	FB	MÇ	AB	MG	JN	JL	AG	ST	OC	NV	DS
Impost de vehicles		del 15	→	→	al 2							
Taxa Escombraries					del 2	→	al 31					
Taxa Entrada de vehicles					del 2	→	al 31					
Taxa Ocupació via pública					del 2	→	al 31					
Taxa Conservació cementiri					del 2	→	al 31					
IBI Urbana						de l'1	→	al 31				
IBI Rústica						de l'1	→	al 31				
IAE Activitats Econòmiques									de l'1	al 31		

Molt important! Finalitzat el termini assenyalat per a cada tribut, els rebuts que no hagin estat liquidats seran exigits pel procediment executiu de constrènyiment i meritaran els corresponents recàrrecs del període executiu, els interessos de demora i les costes que es produeixin.

Domiciliacions bancàries. Períodes de pagament

Impost de vehicles	01/04/2017	
Escombraries	01/07/2017	
Entrada de vehicles	01/07/2017	
Ocupació via pública	01/07/2017	
Cementiri	01/07/2017	
IBI Urbana*	02/05/2017 (50%)	01/11/2017 (50%)
IBI Rústica	01/08/2017	
IAE	01/10/2017	

* Les domiciliacions bancàries de l'IBI urbana del 1r termini de pagament que siguin retornades per cancel·lació o inexistència del compte o per ordre del titular, s'anul·laran i s'hauran de liquidar íntegrament en els terminis dels rebuts no domiciliats.

Llocs de pagament

- BBVA, Banc Sabadell, Banc Santander, Bankia, CaixaBank, acompanyant el document de pagament, sense necessitat de mantenir cap compte obert
- Oficina de Recaptació, de dilluns a divendres de 9 a 13.30 h. Avinguda de Josep Pla, núm. 5
- Transferència bancària a CaixaBank, ES38 2100-0050-24-0200582226, indicant expressament el nom del titular del rebut, any i concepte tributari
- Amb targeta de crèdit o dèbit a través del web: www.palafrugell.cat. Pagaments de tributs.

SERVEI DE RECAPTACIÓ - VENDA MITJANÇANT GESTIÓ I ADJUDICACIÓ DIRECTA

Tipus de bé: Parcel·la 1 de superfície SET MIL CINC-CENTS CINQUANTA-SIS METRES QUARANTA-SET DECÍMETRES QUADRATS. Té un sostre edificable total de CINC MIL CENT TRENTA-VUIT METRES QUARANTA DECÍMETRES QUADRATS. Sector Sud- 1.12 (Brugueres II)

Referència Cadastral: 2419501EG1421N0001SO

VALORACIÓ:... 1.177.871,80 euros

CÀRREGUES PREFERENTS: No existeixen

CÀRREGUES SUBSISTENTS: Aquesta finca, resultant del projecte de reparcel·lació del Sector Sud-1.12 (Brugueres II), i per raó de formar part de l'esmentada reparcel·lació, està afecte amb caràcter real i preferencial al pagament del saldo del compte de liquidació de la reparcel·lació, per una quantia, en el compte provisional, de set-cents tretze mil cinc-cents setze euros amb setanta-quatre cèntims (713.516,74 euros), dels quals l'import principal de dos-cents noranta-tres mil quatre-cents setanta-dos euros vuitanta-un cèntims (293.472,81 euros) corresponen a la primera fase de la reparcel·lació que és l'objecte d'aquest procediment. Un cop adjudicada la finca, quedarà subsistent sobre la mateixa, l'esmentada afeció del compte provisional, per un import restant de principal quatre-cents vint mil quaranta tres euros amb noranta-tres cèntims (420.043,93 euros).

Com que s'ha celebrat una única licitació, **s'admetran ofertes que cobreixin el tipus de la subhasta, que ascendeix a 757.827,87 euros fins les 12 hores del matí del dia 23 de juliol de 2017.**

La Mesa de subhasta obrirà cada tres mesos les ofertes presentades. Si alguna oferta es considera suficient a la data de la primera obertura, s'adjudicarà el bé. En cas contrari, s'estendrà el termini d'adjudicació al segon i darrer termini, examinant-se les noves ofertes.

Sabíeu que...

... Les Festes de Primavera varen néixer l'any 1963?

Les actuals Festes de Primavera de Palafrugell tenen el seu origen en les que es varen celebrar l'any 1963. La prohibició per part del Govern Civil de Girona de celebrar els balls programats al Centre Fraternal del 23 al 26 de febrer, anunciats com a Festes de Carnaval, va ser el detonant d'un projecte que ja s'havia començat a gestar. Als anys 60 es recuperaven les recordades tradicions dels anys 30, tant pel que fa a la rua al carrer de carrosses i comparses per Carnaval com a l'elecció de pubilles en els Balls de Primavera.

En la primera edició, la carrossa guanyadora va ser *Sputnik*, del Bar Sport de Tomàs Cervera; el primer premi de vehicles adornats va ser per *Carro sevillano*, de Carles Roig; i el primer premi de vestits regionals va ser per *Circo internacional*, d'Enric Reig.

La ballarina i cantant de flamenc Carmen Amaya va ser Reina de les Festes, i va realitzar el xut d'honor en el camp del Casal en el partit de futbol contra el Palamós. Ja que no podia assistir als altres actes es va nomenar una nova reina, la primera ballarina del Liceu, Antoñita Barrera. Carme Barriga va ser nomenada Miss Turisme. Les varen acompanyar Lluïsa Vilà, Elena Llavà, Pepita Niell i Dolors Dalmau.

FIESTAS DE PRIMAVERA 1963
PALAFRUGELL (Costa Brava)

Patrocinadas por el Magnífico Ayuntamiento de la Villa y la Oficina de Turismo.

PROGRAMA GENERAL
de las acts a celebrar en la Villa de Palafrugell, con motivo de las

FIESTAS DE PRIMAVERA

DOMINGO, día 14 de Abril de 1963

Hoy día, a las 12: ADEUSION DE SARDANIAS en la Plaza de España, por la Colla La Principal de Palafrugell.

Tarda, a las 11: Recepción de apertur en el CNSE GARRI, con asistencia de las Autoridades.

A las 11: CONCERTO de música clásica, en el Salón Teatro del CENTRO ESPAÑOL.

A las 19:00: Selección de CNSE en los salones VICTORIA y GARRI y CENTRO ESPAÑOL.

A las 21: SELECCIÓN NACIONAL DE FANTASMAS, con los señores: **Palamós S. C. - C. de F. Palafrugell**

CARMEN AMAYA
interpretando BODAS DE LAS FIESTAS DE PRIMAVERA 1963

A las 21: SELECCIÓN NACIONAL DE SARDANIAS en la Plaza de España, por la Colla La Principal de Palafrugell.

MAÑANICO BAILE en el SPECTRUM GARRI, por un espectáculo musical.

Hoy día, a las 19:00: Selección de CNSE en los salones VICTORIA y GARRI y CENTRO ESPAÑOL.

A las 19:00: BAILETS BAILE en el CENTRO ESPAÑOL, a cargo de la Orquesta La Principal de Palafrugell.

En el momento del baile, serán presentadas al público las nominaciones de los Bailarines (Cantantes), los profesores más destacados de la institución de la localidad que representen.

Una vez concluido se realizará la BANDA - TAMBOR en la explanada del Compañero Miquel y la gran batalla de fútbol. Se realizará un sorteo de pubilles en el campo de fútbol, con asistencia de los señores de la localidad que representen.

A las 11: BANDA REGIONAL DE DANZONOS en el CLUB CAVALERES a cargo del club de música instrumental Los Vientos, presentados por el resto de pubilles, las señoras representantes de las Escuelas Católicas.

VIERNES día 19 de Septiembre 1963, en Palafrugell Night!
Bailar: Palamós, Carroses, Bismarck, Vals de «Miss Turisme», Tiramisu, Baile de los Señores Miquel-Chilón y de los Señores.

Spring Fiesta 1963 en Palafrugell! De un lugar!
Bailar: Palamós, Carroses, Bismarck, Elector «Miss Turisme», Dances, baile de la Plaza que will enjoy at your home.

Se maneja por las Fiestas de Primavera 1963, a Palafrugell!
Señoras, Carroses, Baile de Señores, Bismarck de «Miss Turisme», Dances, baile de la Plaza que will enjoy at your home.

El Extra de los Extras CHAMPÑA EXTRA CASTELLBLANCH

En el cartell, que va passar la censura, al costat de Palafrugell s'afegia entre parèntesi *Costa Brava* i es destacava el suport de l'Ajuntament i l'Oficina de Turisme. Els balls al Centre Fraternal, el cinema, la pujada a Sant Sebastià i les sardanes completaven unes festes que s'anunciaven en diferents idiomes. Els temps seguien canviant.



Fotos Joan Isern Amir.
Arxiu Municipal de Palafrugell

IV Pla d'Igualtat d'Oportunitats entre dones i homes de Palafrugell (2017-2020)

Aquest mes de març el Ple municipal va aprovar el IV Pla d'Igualtat d'Oportunitats entre dones i homes del municipi de Palafrugell (2017-2020)

El Pla d'Igualtat és impulsat per l'Àrea de Benestar Social, Ciutadania i Igualtat. L'Espai Dona, de la mateixa àrea, és qui el coordina, fa el seguiment i avalua. Té com a missió treballar de manera transversal la igualtat entre dones i homes del municipi. Està format per 6 eixos, els quals tenen uns objectius i una sèrie d'accions que han d'executar les diferents àrees i serveis de l'Ajuntament en un període de 4 anys.

Els 6 eixos del Pla d'Igualtat són:

- 1. Presència i participació.** Trencar la invisibilitat històrica de les dones i treballar els canals de participació perquè les dones puguin expressar-se i participar de la vida social i cultural
- 2. Reorganització del treball i nous usos del temps.** Treballar la segregació horitzontal i vertical del treball, repensar la organització horària de la societat, nous usos del temps i treballar la conciliació laboral i familiar
- 3. Territori.** Tenir en compte els diferents usos del territori tenint en compte el treball productiu i reproductiu i treballar les percepcions de seguretat personal en els diferents espais i zones de Palafrugell
- 4. Coeducació i transmissió d'una cultura igualitària.** Promoció d'una educació que potencia la igualtat així com l'eliminació de qualsevol discriminació
- 5. Acció contra la violència masclista.** Es pot donar en la parella, en la família, a la comunitat i en el treball. La violència masclista no és un fet aïllat, sinó que constitueix un fet estructural de l'organització d'un sistema patriarcal i es dona en tots els àmbits socioeconòmics
- 6. Compromís del govern local amb la igualtat efectiva entre homes i dones, i la transversalitat de gènere en les polítiques.**

El Pla s'ha elaborat a partir de la participació ciutadana. Els seus objectius i accions han sorgit partir d'una diagnosi que es va recollir a través de diferents tallers participatius per a entitats i una enquesta online dirigida a la ciutadania.

	DONES	HOMES	TOTAL
Sessió participativa amb entitats del Consell Benestar Social	10	2	12
Sessió participativa amb el Consell d'Entitats Juvenils	2	16	18
Sessió participativa amb el grup de premonitors i premonitores de l'Espai Jove	7	6	13
Enquesta online a la ciutadania	63	21	84
TOTAL	82	45	127

Per elaborar el Pla d'Igualtat es va crear temporalment una comissió redactora formada per diferents àrees de l'Ajuntament i entitats del Consell de Benestar Social. Durant 3 sessions es van treballar les idees clau de la fase de diagnosi, els objectius i es van proposar les accions. Van ser unes sessions molt participatives i enriquidores. El resultat, un pla realista, fet a través de la participació ciutadana i tenint en compte la transversalitat.

L'Espai Dona de l'Àrea de Benestar Social, Ciutadania i Igualtat és qui va acabar de donar-li forma treballant els indicadors d'avaluació, el calendari d'execució de les accions i el pressupost destinat a les diferents accions.

El Pla es podrà consultar al web de l'Ajuntament de Palafrugell a partir d'aquest mes d'abril.

L'Espai Dona comptarà amb una parada per Sant Jordi

Aquest Sant Jordi l'Espai Dona de l'Àrea de Benestar Social, Ciutadania i Igualtat comptarà amb una parada el diumenge 23 d'abril. Durant el dia hi haurà:

Un taller per a nens i nenes on podran fer una rosa i un punt de llibre amb les seves mans. Hi haurà un espai de lectura on podran fullejar els contes i llibres.

La guia per explicar contes coeductatius amb les il·lustracions de la palafrugellenca Anna Grimal. Veniu a buscar la vostra!

A les 12 h farem entrega del premi al guanyador o guanyadora del concurs "Escriu la teva cançó per la igualtat". La cançó guanyadora serà la cançó convertida en videoclip que es presentarà a la plaça Nova el 25 de novembre de 2017, Dia contra la violència masclista.

Per qualsevol qüestió us podeu dirigir a Espai Dona Palafrugell, 972 61 18 79 o bé espaidona@palafrugell.cat



Premi Carles Rahola de Comunicació Institucional

#TreballemxPalafrugell

Proseguim aquest projecte amb la intenció que la feina realitzada des de les diferents àrees de l'Ajuntament es visualitzi de forma més clara. Durant un període de dues setmanes, i amb regularitat bimensual, un treballador de l'Ajuntament usará les xarxes socials per explicar la ciutadania totes i cadascuna de les tasques que realitza, amb l'etiqueta #TreballemxPalafrugell



Marcos Joana Bernal

Em dic Marcos Joana Bernal. Sóc Policia Local i fa aproximadament 23 anys que exerceixo les meves funcions a Palafrugell, dels quals, els darrers 13 anys, a la Unitat de Policia Comunitària.

La meva tasca diària la realitzo a la zona centre i comercial de la nostra vila, en horari de matí i tarda, de dimarts a dissabte, i enguany serà el cinquè any que ho faig de forma ininterrompuda.

De forma molt resumida he de dir que les funcions que realitzo són les habituals d'un agent de policia; vigilància i prevenció, policia assistencial i coercitiva.

Que com a policia comunitari, la feina al carrer la faig habitualment a peu, i intento en tot moment prestar un servei de proximitat, on les principals eines són: saber escoltar i procurar donar resposta ràpida als problemes i inquietuds dels ciutadans.

Per acabar, vull esmentar que de totes les funcions que realitzo a la zona centre, destacaria el contacte directe amb el sector comercial (mercat, botigues, bars, restaurants...) i el grau de confiança i col·laboració que hem aconseguit entre tots, aquests darrers anys.



25 ANIVERSARI METING ATLETISME PALA FRUGELL

DISSABTE 27 DE MAIG DE 2017
ESTADI MUNICIPAL JOSEP PLA I ARBONÈS
de 17.30 a 22.45 h



Primavera a
Palafrugell

Fotografia: Josep Lois

Organitzen:



Col·laboren:

