

UN ANY DE NOU SERVEI DE NETEJA I RECOLLIDA DE RESIDUS

Detalls
que importen



EXEMPLAR GRATUÏT

UN ANY DEL NOU SERVEI DE NETEJA I RECOLLIDA DE RESIDUS
ENTAULLATS, UN PROJECTE SOCIAL
OBRES AL CARRER QUATRE CASES I AL PLA DE BARRIS
CAMPANYA DE TEATRE PER A LES ESCOLES
NOVES SECCIONS: ASSOCIACIONS DE VEÏNS - SABÍEU QUE...

Can Bech

NÚMERO

53

BUTLLETÍ D'INFORMACIÓ MUNICIPAL

PALAFRUGELL · QUARTA ÈPOCA · FEBRER / MARÇ 2017

Setmanes Joves '17
del 4 de febrer al 23 d'abril
+info a www.cangenis.cat - APP Can Genís



L'APP de l'Oficina Virtual de Sorea



Amb l'APP de l'Oficina Virtual podràs visualitzar les teves factures i l'evolució dels teus consums d'una forma diferent.

Descarrega-te-la gratuïtament i gestiona el teu contracte de l'aigua quan i des d'on vulguis.



SOREA
www.sorea.cat

OAC

Oficina d'Atenció Ciutadana
Més fàcil!

Horari de l'Oficina d'Atenció Ciutadana (OAC)

Dilluns, dimecres i divendres: de 8.30 a 13.30 h
Dimarts i dijous: de 8.30 a 18.00 h

Ens trobareu a l'avinguda de Josep Pla, núm. 9
(Edifici Ajuntament)

Tel. 972 61 31 00 - oac@palafrugell.cat

Enllumenats Costa Brava SL

SERVEI de MANTENIMENT de l'ENLLUMENAT PÚBLIC

Noves instal·lacions
Oficina Tècnica
Estudis, Projectes
Noves tecnologies
Informatització de serveis

Central
c/Gas 7-8, PALAFRUGELL
Tel 972.61.22.63

Delegacions
- Castell-Platja d'Aro
- l'Escala

www.enllumenats.com
www.enllumenats.cat

www.videodron.cat



SOM EMPRESA ACREDITADA PER AESA PER TREBALLS DE FOTOGRAFIA I VÍDEO AERÍ, REALITZAT AMB DRONS DE DARRERA GENERACIÓ



VideoDRON.Cat
Video-Fotografia Aèria

BUTLLETÍ MUNICIPAL
CAN BECH

EDITA

ajuntament de
palafrugell

CONSELL EDITORIAL
Juli Fernández
Guillem Genover
Victor Girbal
Albert Gómez
Josep Piferrer

CONSELL DE REDACCIÓ
Maribel Aguilar
Núria Aupi
Àlex Cebollero
Úrsula Dorado
Josep Espadale
Silvia Esteva
Narcís Ferrer
Lidia González
Mònica González
Josep Massa
Narcís Mir
Marta Padrós
Rut Palomeque
Gerard Prohias
Jordi Ramisa
M. Concepció Sauri
Joan Soler
Gustau Tapias
Andreu Verdugo
Marià Vilarnau
Núria Viñes

PORTADA

Un any del nou servei de neteja
i recollida de residus
Disseny portada: spora.cat

CONTRAPORTADA

La Garoinada
Disseny cartell: Pere Amilibia

FOTOGRAFIES

Ajuntament de Palafrugell

IMPRESSIÓ I MAQUETACIÓ

Gràfiques Agusti - Palafrugell
2.000 exemplars de difusió gratuïta

Dipòsit legal: GI 199-2004

REDACCIÓ

Institut de Mitjans de Comunicació
Pública de Palafrugell
Botines, 26, 2n
17200 Palafrugell
Tel. 972 611172

A/e: premsa@palafrugell.cat
www.comunicaciopalafrugell.cat

AMB EL SUPORT DE

Diputació
de Girona

www.palafrugell.cat

Millora urbana del carrer de les Quatre Cases

Des de mitjans de gener s'estan realitzant els treballs de millora urbana del carrer de les Quatre Cases, renovant la xarxa de serveis públics que es trobava obsoleta, en mal estat o insuficient, i la pavimentació. Les obres afecten una superfície de 291 metres quadrats i tenen un cost de 140.000 euros, amb un termini d'execució de 4 mesos.

A la xarxa de sanejament es substituirà el col·lector d'aigües residuals, respectant els diàmetres existents i es renovaran les escomeses que es trobin en mal estat o es creuin amb altres serveis de nova creació. Paral·lelament es substituiran les dues canonades d'aigua potable. A la xarxa de baixa tensió se soterran els encreuaments de cables existents; aquesta actuació anirà acompanyada per diversos trenats de façana per garantir el subministrament elèctric als habitatges i comerços del carrer. També es procedirà a retirar els pals de fusta de la xarxa telefònica, grapant la línia a les façanes.

La renovació del carrer, prioritza la seva utilització pels vianants, com a eix de comunicació principal entre l'aparcament del Casal i el centre de Palafrugell.



Millores a l'entorn de la cala Marquesa



L'Ajuntament està treballant en la millora d'un sector de l'entorn de la cala Marquesa, a Aigua Xelida, amb l'objectiu de fer més accessible, segur i agradable el trànsit per un tram de corriol que s'enfila, proper a la línia de la costa, des de cala Marquesa fins el mirador d'Aigua Xelida, al carrer de Sa Roncadora.

S'ha efectuat una aclarida del sotabosc per facilitar la visibilitat del camí, el traçat del qual s'havia desdibuixat a causa del creixement de la vegetació. També es millorarà la senyalització de la zona i en alguns punts propers al penya-segat s'està instal·lant una barana de fusta per augmentar la seguretat del recorregut.

El treballs donen continuïtat a un seguit d'actuacions que es van realitzar l'any 2015 entre la cala Marquesa i Sa Roncadora.

AVÍS:

A partir del 2 d'octubre, l'Ajuntament NO presta els serveis de registre i caixa en dissabte. Amb l'entrada en vigor de la Llei 39/2015, del procediment administratiu comú, els dissabtes passen a ser dies inhàbils i, en conseqüència, les oficines de Can Bech restaran tancades al públic.

Campanya 2017 de Teatre per a les escoles

L'Àrea de Cultura organitza, des de l'any 1989, la campanya de Teatre per a les Escoles, destinada als alumnes d'Educació Infantil, Cicle Inicial, Cicle Mitjà i Cicle Superior de les escoles de Palafrugell. Hi assisteixen també alumnes de Mont-ras i d'Esclanyà, a més del Centre Tramuntana.

En les darreres edicions, la xifra total d'espectadors ha superat els 2.700. La voluntat de l'Ajuntament de Palafrugell és apropar el món de les arts escèniques als escolars de Palafrugell, i en aquest sentit, l'Àrea de Cultura promou aquesta campanya, que una vegada més compta amb la col·laboració de l'empresa gironina La Troca Produccions Artístiques.

El primer espectacle, *Somnis de sorra*, fou programat el 14 de febrer, a càrrec de la companyia Ytuquepintas, destinat als alumnes de Cicle Mitjà. El dia 22 de febrer serà el torn de Cicle Superior, la companyia Farrés Brothers representarà *El silenci d'Hamelin*. El 14 de març, la companyia Estaquirot Teatre proposa als alumnes de Cicle Infantil l'espectacle *En Jan Totlifan*. Els més petits visitaran el Teatre el dia 28 de març i gaudiran de l'espectacle *El tresor pirata*, de la companyia Marionetes Nòmades.



25 anys de l'Oficina de Català del Consorci

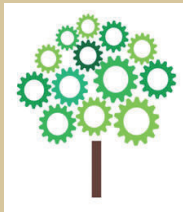
El 1992 es va crear a Palafrugell l'Oficina de Català del Consorci per a la Normalització Lingüística (CPNL); aquest any, doncs, és el 25è aniversari. Abans, però, ja hi havia hagut alguns cursos de català per a adults promoguts per l'Ajuntament.

El CPNL és la xarxa territorial de normalització lingüística de la Generalitat de Catalunya en conveni amb els ajuntaments i els consells comarcals, constituïda per 22 centres de normalització lingüística i més de 150 oficines de català a tot el territori. Això té l'avantatge que permet treballar en equip

i coordinadament i que alumnes i altres usuaris han trobat total coherència quan s'han hagut de desplaçar de lloc de residència.

En aquests anys a Palafrugell s'han fet centenars de cursos amb centenars d'alumnes adults de tots els nivells i procedències. El 2003 s'inicia el programa del Voluntariat lingüístic (VXL) i el 2004 té lloc la 1a edició de la Lectura de poemes d'arreu del món, d'aleshores ençà hem pogut sentir com sonen més de 30 llengües de tot el planeta en la veu dels seus parlants, que són ara aprenents de català.

El 21 d'abril d'enguany, aprofitant la Lectura de poemes, un gran sopar i una festa al Fraternal clouran la celebració d'aquests 25 anys. Durant l'abril s'han programat diversos actes més.



Vols saber quines actuacions del Pla Estratègic 2013-2018 ens quedem per fer?

Arribats a la meitat del Pla de Desenvolupament Econòmic i Cohesió Social 2013-2018, s'ha portat a terme el 2016 el procés de revisió. Aquesta revisió s'ha realitzat en diferents reunions presencials amb personal tècnic, regidors i regidores, personal de l'Ajuntament, associacions i ciutadania. Fruit d'aquestes reunions, i fent servir una metodologia col·laborativa i participativa, s'ha elaborat el document de revisió del Pla que recull les actuacions que s'han de desenvolupar en el període 2016-2018 i que el Ple del mes de gener de 2017 ha aprovat.

El document s'ha d'entendre com un full de ruta fet des de l'òptica del coneixement i de l'experiència dels tècnics municipals i la visió de les diferents formacions polítiques que hi han participat, sense perdre de vista les aportacions que ha fet la ciutadania, que és al final a qui s'adreça el Pla.

Podeu consultar el document a <http://palafrugell.cat/serveis-ciutadania/participacio>

Com t'imagines l'espai de la carretera Vella de Calella i l'Autovia?

És voluntat d'aquest Ajuntament introduir, en el procés de redacció del Pla especial Autovia del Mar, un procés de participació ciutadana

Tradicionalment, Palafrugell estava unit amb Calella per la carretera GIP6543 (coneguda actualment com a carretera Vella de Calella). Al llarg d'aquesta carretera se situen diverses masies i el nucli de Santa Margarida. Amb el temps s'hi van anar ubicant també a les seves bandes usos suburbans relacionats amb l'oci i l'esport (discoteques, càmpings, petits complexes esportius...) i amb el creixement turístic es va fer necessària la connexió mitjançant una nova via de més capacitat, de Palafrugell a Calella i Llafranc.



Autovia

L'Ajuntament de Palafrugell ha encarregat la redacció del Pla Especial Autovia del Mar. L'àmbit objecte d'aquest Pla Especial contempla les finques que hi ha a banda i banda de l'autovia que va del nucli de Palafrugell al de Calella i Llafranc. Aquest àmbit té una diversitat paisatgística i funcional que implica donar un tractament diferenciat a cada una de les àrees que l'integren.

En aquest sentit, cal establir uns criteris que abordin cada una de les àrees següents:

- Els boscos i els camps: franja agrícola i forestal al nord de l'autovia
- L'autovia del Mar: eix de circulació
- L'espai de lleure verd: la franja mixta agrícola i d'usos recreatius al sud de l'autovia
- La carretera antiga (carretera Vella de Calella): nou passeig de vianants i bicicletes

La ciutadania podrà expressar, a través d'enquestes i reunions participatives, la seva opinió sobre aquest espai.



Carretera Vella



Els educadors de carrer dinamitzen les places del municipi

Els educadors de carrer impulsen un projecte de dinamització de l'espai públic, amb la implicació dels joves i les associacions de veïns i veïnes dels barris de la Punxa, la Sauleda, el carrer Ample i el Mas Mascort, amb l'objectiu d'oferir activitats socioeducatives en els barris.

Els educadors de carrer faran activitats tots els dissabtes al matí a diferents places de Palafrugell amb l'objectiu de dinamitzar les places com a espais de trobada del veïnat de totes les edats, per reforçar-ne el vincle, la identificació i la implicació amb el que hi passa.

L'any passat es van fer dues activitats puntuals en la plaça dels Esports i en la plaça de la Punxa, a partir de l'observació i entrevistes amb els veïns i veïnes d'aquests barris, sobre l'ús que se'n fa de l'espai públic i de la proposta d'activitats.

Aquest any, els educadors de carrer han dissenyat un programa d'activitats que es faran al barri de la Punxa, la Sauleda, el carrer Ample i el Mas Mascort. Les activitats de caràcter lúdic començaran a les 11 del matí fins a la 1 de la tarda, amb el suport de les diferents associacions de veïns i veïnes i els joves dels diferents barris.

Cada primera setmana de mes les activitats es duran a terme a la plaça de la Sauleda, la segona a la plaça del Mas Mascort, la tercera a la plaça dels Esports i l'última setmana a la plaça de la Punxa.

Setmanes Joves 2017

Un dels objectius de les Setmanes Joves és donar a conèixer les entitats juvenils i promocionar-les, tot oferint activitats lúdiques destinades a joves de 14 a 29 anys. Enguany serà la XXV edició i es realitzen del 4 de febrer al 23 d'abril. Les activitats són de caire lúdic, musical, esportiu o cultural i es fan en caps de setmana o festius.

Les Setmanes Joves les organitza l'Àrea de Joventut, conjuntament amb les entitats juvenils que formen part del Consell Municipal d'Entitats Juvenils: AEIG Indika, Agrupació Excursionista de Palafrugell, AKMusical, Associació de Joves Birres Braves, Associació de Lleure Il·lusions, Bàsquet Club Palafrugell, Braveskate, Club Atlètic Palafrugell, Club Handbol Garbí, Club Hoquei Palafrugell, El Gremio de la Càbala, JERC, JNC i Nosa Col·lectiu; també hi col·laboren Espai Jove i educadors de carrer.

Podeu consultar la programació a: www.cangenis.cat i app cangenis

Acredita't com a Agent Jove de Salut

Per segon any consecutiu, s'ha programat el curs d'Agents Joves de Salut impulsat per l'Àrea de Joventut i amb la col·laboració de Creu Roja, el CAP de Palafrugell i PL Talent.

El curs està adreçat a totes les persones joves, d'entre 15 i 20 anys, que estiguin interessades en formar-se i dur a terme accions relacionades amb la promoció de la salut i influir de manera positiva en la salut i benestar de la seva comunitat. Es tractaran temes com el consum de drogues, la sexualitat i afectivitat, els hàbit i trastorns alimentaris, la salut emocional, entre d'altres. El curs es realitzarà durant els mesos de març i abril i constarà d'una formació teòrica i unes pràctiques a les taules informatives de Festa d'Hivern de Birres Braves, la Jornada de Cultura Urbana i al Chill-out Apalanka't de Festa Major.





EL PLA DE BARRIS
BUFA MÉS FORT

L'actualitat del Pla de Barris La Sauleda - Carrer Ample



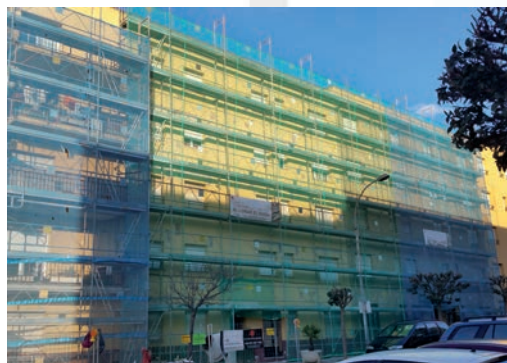
Concessió subvenció del programa "Treball als Barris 2016"

En l'àmbit de foment de la ocupació, el Departament d'Empresa i Ocupació ha concedit a l'Ajuntament de Palafrugell la subvenció Treball als Barris 2016 per un import de 142.649,44 euros, que representa el 100% de les accions sol·licitades. Aquesta subvenció permet donar continuïtat al projecte de Mediació i al Dispositiu d'Inserció Sociolaboral on es realitzarà un itinerari personalitzat i petits tallers a 200 persones en situació d'atur. D'altra banda, la continuïtat permetrà intensificar la tasca de prospecció i sensibilització del món empresarial.

Les obres del Nou Local Social de La Sauleda en marxa

En data 27 d'octubre de 2016 van començar les obres de rehabilitació i ampliació del Local Social de La Sauleda amb la previsió que finalitzin a finals d'estiu.

Aquest equipament que comptarà amb una ampliació de 140m² de superfície útil de més aproximadament, estarà distribuït en una gran sala polivalent, un pati privat, magatzem, banys, despatxos i petites sales, condicionades per fer-hi tot tipus d'activitats, així com un gran porxo d'entrada i un hall per a la distribució dels diferents espais per evitar entorpir les activitats paral·leles.



Continuen les obres de Rehabilitació dels edificis de La Sauleda en l'àmbit de Pla de Barris

Actualment tres edificis de La Sauleda es troben executant les obres de rehabilitació dels elements comuns subvencionada al 90% pel Projecte de Pla de Barris de l'Ajuntament de Palafrugell, cofinançat al 50% per la Generalitat de Catalunya.

Un cop finalitzin les obres d'aquestes 3 comunitats de propietaris restaran pendents 6 blocs del total de 18 previstos pel projecte de Pla de Barris La Sauleda - Carrer Ample que hauran d'executar-se entre aquest any 2017 i el 2018.

Construcció de dues pistes de pàdel

El passat 9 de gener van començar les obres de construcció de dues pistes de pàdel en front del gimnàs de la Piscina Municipal.

Amb aquesta obra es pretén ampliar l'oferta de serveis a les persones abonades a l'Institut Municipal d'Esports i al públic en general.

Es preveu que es puguin posar en funcionament en el decurs del primer trimestre d'aquest any.



Novetats 2017 de l'Institut Municipal d'Esports IMEP

Novetats al pack fitness de l'IMEP:

S'han ampliat els horaris a la graella d'activitats:

Un total de 77 hores d'activitat per triar durant tota la setmana

Ampliació de classes de tonificació:

- Dimarts - 19.30h
- Dimecres - 8.00h
- Dijous - 15.30h i 18.15h

Introducció d'un nou sistema audiovisual - Classes d'Spin Virtual

- 25h de classes d'Spin Virtual repartides de dilluns a dissabte perquè cada usuari pugui cobrir les seves necessitats a les hores que millor s'ajustin al seu horari.

- Les sessions virtuals són programades i dirigides per un equip tècnic amb titulació oficial i amb diversos anys d'experiència en el sector del fitness i la salut.

- I finalment, també es posa en marxa la tecnologia a les classes presencials, que tindran un suport visual perquè tots els usuaris puguin tenir tota la informació necessària per portar un entrenament correcte; recorreguts reals, seguiment de la gràfica amb informació sobre el tipus de terreny, intensitat i temps.



El fons Lluís Medir Huerta al web municipal

Ja està disponible al web municipal (www.palafrugell.cat) la descripció del fons Lluís Medir Huerta, amb documentació des de 1969 al 2016. Lluís Medir, farmacèutic i polític, ha estat alcalde de Palafrugell i diputat al Parlament de Catalunya, i ha presidit la comissió executiva de Retecork, Xarxa europea de territoris rurals. En el seu fons destaca la documentació vinculada al Partit Socialista Unificat de Catalunya (PSUC) i la relacionada amb el Parlament de Catalunya.

Membres del PSUC davant de l'Ajuntament, 1976-1977



Prensa local en línia

S'han digitalitzat i incorporat al web municipal els exemplars de la premsa local editats durant el 2016 i de la Revista de Palafrugell de 2015. A més, s'ha pogut afegir un nou exemplar del setmanari Baix Empordà, el de 14 de novembre de 1920, gràcies a una cessió de Lluís Maimí. Aquest setmanari es va editar a Palafrugell des de 1909 a 1936 i consta de 1.383 números, dels quals ens en falten actualment 170.

Entaulats 2017

Tercera edició del projecte solidari i gastronòmic de Palafrugell

El 25 de març es celebrarà una nova edició d'Entaulats, dedicada a les persones amb discapacitat intel·lectual i els seus voluntaris

Entaulats és una iniciativa del restaurador Quim Casellas del Restaurant Casamar de Llafranc, amb el suport de l'Ajuntament de Palafrugell. Un projecte solidari i gastronòmic que va néixer amb l'objectiu de reconèixer públicament la tasca dels voluntaris i voluntàries que treballen en projectes socials de la nostra vila. La jornada fomenta la creació d'espais de trobada informals entre voluntariat i usuaris i promou el caràcter educatiu i lúdic de la cuina a través de la cultura gastronòmica del territori.



7 de març de 2015

La primera edició d'Entaulats es va dedicar a les entitats que treballaven amb projectes socials amb infants i hi van participar unes 200 persones entre infants i voluntariat.



19 de març de 2016

El 2016 es va dedicar a entitats que treballaven amb persones amb discapacitat psíquica i els seus usuaris i voluntaris, amb un total de 185 participants.



enguany, coincidint amb el 30è aniversari del Centre Tramuntana i els 10 anys de l'Associació de Familiars i Amics del Tramuntana (AFATRAM), es torna a dedicar l'Entaulats a les entitats per a persones amb discapacitat intel·lectual.

Es continuarà comptant amb la col·laboració de diverses empreses del municipi, el treball en xarxa de les àrees de l'Ajuntament, l'ajuda desinteressada de col·laboradors i amics, l'equip humà del Casamar i la participació de les entitats que treballen amb les persones amb discapacitat: Trampolí, Astrid, Vimar, Tramuntana i Afatram. Com en totes les edicions, a part del dinar que prepararà en Quim Casellas, hi haurà una actuació musical per amenitzar la vetllada.



Detalls
que importen

NOU SERVEI DE NETEJA I RECOLLIDA DE RESIDUS

Balanç d'un any

El desembre passat va fer un any de l'entrada en funcionament del nou contracte de recollida de residus i neteja viària; ara és un bon moment per aturar-se i fer balanç de la feina feta i dels resultats aconseguits amb la implicació de tots, veïns i veïnes i Ajuntament.

QUÈ HEM ACONSEGUIT:

MATÈRIA ORGÀNICA	+8%	✓
PAPER I CARTRÓ	+56%	✓
VIDRE	-5%	✗
ENVASOS	+22%	✓
ALTRES	+10%	✓
RESTA	-10%	✓

RECOLLIDA
SELECTIVA
FA UN ANY:

40%

RECOLLIDA
SELECTIVA
ACTUAL:

46%

Objectiu:

SEGUIR MILLORANT ELS ÍNDEXS DE
RECICLATGE

Per què cal reciclar més?

- Per reduir l'impacte ambiental i econòmic.
- Per frenar l'augment de la taxa d'escombraries. Per cada tona que es destina al contenidor de rebuig els municipis paguen, a més del tractament, un cànon a la Generalitat de Catalunya que s'encareix any rere any.

A Palafrugell, la reducció de prop de 600 tones de rebuig ha suposat un estalvi de 41.000 €.



EL MAJOR REPTE: la recollida domèstica porta a porta

Habitatges que
han recollit el
cubell:

56%

Habitatges que
tenen el cubell i
no l'utilitzen:

42%

Dels habitatges que utilitzen el cubell

- El treuen menys d'un cop per setmana: **37%**
- 1-2 cubells per setmana: **36%**
- Més de 3 cubells per setmana: **27%**

Cal tenir en compte...

- Bonificació fiscal per als veïns que utilitzin el servei de manera correcta i regular durant el 2017.
- Podeu recollir els vostres cubells a l'Oficina d'Atenció al Ciutadà en horari d'atenció al públic.

LA RECOLLIDA COMERCIAL DE RESIDUS

L'acompliment dels objectius:

- S'ha actualitzat el cens d'establiments que poden ser usuaris del servei (s'ha passat de 787 establiments registrats el 2015 a 949 el 2016).
- S'ha fet una campanya d'informació a tots els establiments.
- S'han identificat els contenidors d'ús comercial amb un xip per registrar els buidatges i les incidències (ja el tenen el 90% dels contenidors).

Cal tenir en compte...

L'any 2016 s'han obert 35 expedients sancionadors per incompliment de les condicions de separació de residus.

LA RECOLLIDA DE TRASTOS I DE PODA: el nou servei amb cita concertada



Mitjana de
trucades al dia:

4

Tot i disposar d'un telèfon gratuït i haver ampliat l'horari d'atenció telefònica i de recollides, no hi ha hagut l'increment esperat del nombre d'usuaris. La quantitat de trastos presents a la via pública, molt superior a la que correspondria al nombre de concertacions, evidencia que la gran majoria són abandonats.

Cal tenir en compte...

En breu es farà una campanya d'informació del servei de recollida de trastos al carrer i a comunitats de veïns amb agents cívics i amb elements publicitaris.

LA RECOLLIDA D'OLI DE CUINA



910

litres d'oli recollits

4

màquines en servei

3.500

pots repartits a les escoles

Cal tenir en compte...

- Repartiment de pots per a la recollida d'oli a la Oficina d'Atenció al Ciutadà i a la Deixalleria
- Propera instal·lació d'una cinquena màquina al barri de la Sauleda.



Programa de Treball i Formació 2016-2017

L'Institut de Promoció Econòmica de Palafrugell desenvolupa una nova edició del Programa Treball i Formació subvencionat pel Departament d'Empresa i Ocupació de la Generalitat, a través del Servei d'Ocupació de Catalunya que s'executarà des del desembre 2016 fins al desembre 2017.

Aquesta subvenció disposa de dues línies d'ocupació, una adreçada a persones en situació d'atur majors de 45 anys, no perceptores de prestacions i/o subsidi, i una altra per a beneficiàries de la Renda Mínima d'Inserció. L'import subvencionat és de 169.800 euros per a ocupar un total de 16 persones: 14 d'elles durant 6 mesos i a 2 persones majors de 55 anys durant 1 any. El programa inclou un mínim de 20 hores de formació obligatòria a realitzar dins de l'horari laboral.

Els llocs de treball són: 6 auxiliars administratius/ves, 4 peons de pintura, 2 peons d'obra, 1 peó responsable d'equip d'obra i 3 peons de neteja viària. Els treballs que es desenvolupen dins les diferents àrees de l'Ajuntament són d'interès públic i de competència municipal i consisteixen, d'una banda, en un reforç en les tasques administratives i de comunicació amb la ciutadania, i per altra en el manteniment de la via pública i dependències municipals.

Els participants valoren molt positivament el programa, ja que ho veuen com una oportunitat per aprendre, desenvolupar noves competències i ampliar el currículum. Al mateix temps el programa els pot servir com a trampolí per reincorporar-se al mercat laboral un cop acabin.

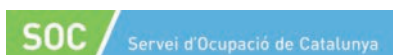
Aquestes són les opinions d'alguns dels participants:

Auxiliar administrativa del Museu del Suro: *"M'ha servit com una eina de reciclatge molt bona. A més, estic amb molts bons companys."*

Peó de la construcció de l'Àrea de Serveis: *"Em sembla una molt bona iniciativa, estic molt content però és una llàstima que no duri més temps."*

Auxiliar administrativa de l'Àrea de Joventut i Espai Dona: *"M'ha obert una nova porta a un altre món. És una oportunitat de treballar en un lloc diferent del que estava acostumada"*.

L'Ajuntament fa un gran esforç en la gestió del programa i en l'adaptació d'aquestes persones en el lloc de treball i aquesta és la clau per al bon desenvolupament d'aquests projectes.



Subvencions per activitats econòmiques locals

L'Institut de Promoció Econòmica de Palafrugell, al llarg del mes de febrer, i per onzè any consecutiu, obre una nova convocatòria de subvencions amb l'objectiu d'incentivar la millora i la inversió de les activitats econòmiques, així com del foment de l'emprenedoria al municipi.

Els titulars de l'activitat econòmica han de tenir la seu social i/o l'establiment sobre el que recauen les accions a Palafrugell.

Les subvencions s'atorguen en règim de concurrència no competitiva i l'import de la subvenció serà d'un màxim de 2.000 euros per sol·licitant que compleixi els requisits d'admissió. El percentatge màxim del projecte subvencionat correspondrà en un 25% si els destinataris són autònoms o empreses que han col·laborat d'alguna manera amb l'IPEP o d'un 20% per a la resta.

Una vegada aprovades, trobareu les bases i els formularis necessaris per tramitar la sol·licitud de subvencions a la pàgina web de l'IPEP www.ipep.cat i a la de l'Ajuntament www.palafrugell.cat

Per obtenir-ne informació tan bon punt surti, ens podeu seguir a les nostres xarxes socials: Facebook: [ipepempresa](https://www.facebook.com/ipepempresa) - Twitter: [@ipepempresa](https://twitter.com/ipepempresa)



Palafrugell, Vila més educadora

Una població és educadora perquè és font d'educació en ella mateixa. Avui ningú ja qüestiona que la planificació urbana, la cultura, els esports, les qüestions mediambientals i de salut, les econòmiques i pressupostàries, les que es refereixen a la mobilitat, a la seguretat, als diferents serveis... inclouen i generen diverses formes d'educació a la ciutadania. La ciutat és educadora quan imprimeix aquesta intencionalitat en la manera com es presenta als seus ciutadans i ciutadanes, conscient que les seves propostes tenen conseqüències actitudinals i convivencials, i generen nous valors, coneixements i destreses.

En conseqüència, no es pot teixir el benestar dels nostres conciutadans sense entendre que la millora de l'educació i la formació és un objectiu social i polític de la major transcendència. Per aquest motiu, quan una població aposta per esdev enir "Ciutat Educadora" cal que es plantegi (des de bon començament) la necessitat de disposar d'uns principis clars, d'un Projecte Educatiu de Ciutat que defineixi i actuï des de l'educació en els desafiaments que té plantejats el municipi. Perquè avui, més que mai, el coneixement i l'educació han d'esdevenir eixos bàsics per al desenvolupament integral i harmònic dels nostres conciutadans així com també per a la seva inclusió social.

Conscients d'aquest repte, des fa anys el nostre grup municipal ha tingut un paper molt destacat en el gran esforç realitzat pel nostre Ajuntament vers la millora de les polítiques educatives locals i l'augment de recursos esmerçats en educació. Un compromís i una voluntat que explica que no fos per casualitat que Palafrugell es dotés (ara fa 10 anys) del primer Projecte Educatiu de Ciutat de les comarques gironines. Impulsat per la ciutadania, i amb el consens de tots els grups del consistori, va ser l'instrument que va permetre conèixer, reflexionar i debatre sobre la realitat educativa d'aleshores, i definir quin municipi i quina educació es volia per al Palafrugell del futur.

De llavors ençà, però, han passat moltes coses, i el nostre municipi ha experimentat canvis importants: en l'estructura de la seva població, en l'economia, en la mobilitat, en l'associacionisme, en els hàbits relacionals. Una realitat canviant que ha tingut i té efectes sobre tots els àmbits de la vida dels nostres conciutadans i que, per tant, planteja nous reptes a tots nivells, des de la necessitat de serveis fins a la interiorització d'aquests canvis per part de tota la població.

Situar de nou l'educació en el centre del debat ciutadà per fer front a aquesta transformació és el que persegueix la revisió i actualització del Projecte Educatiu de Palafrugell que ara es proposa. És apostar de nou per donar una resposta des de l'àmbit educatiu als nous reptes detectats en termes generals: és apostar per l'educació com a eina bàsica per a la inclusió social, per l'espai públic com a element clau per a la convivència, per l'accés als recursos educatius com a condició de la igualtat d'oportunitats, i per l'escola com un agent obert a la ciutat.

L'elaboració d'aquest nou Pla Educatiu de Ciutat significa encetar de nou un procés de reflexió i debat orientat a analitzar de manera rigorosa i acurada la situació actual de l'educació a la nostra població, tot intentant fer evident les seves mancances i també les seves fortaleces. La seva diagnosi permetrà, d'una banda, optimitzar les propostes d'actuació ja existents i, de l'altra, preveure nous escenaris, noves polítiques, noves pràctiques i noves accions per al seu desenvolupament futur. D'aquí la seva importància; d'aquí l'interès i la voluntat que des del PSC hi posem.

GRUP MUNICIPAL DEL PARTIT DELS SOCIALISTES DE CATALUNYA

PER CONTACTAR AMB EL PSC-PALAFRUGELL:
@fdez_juli
<https://julipalafrugell.wordpress.com/>
<https://www.facebook.com/Julipalafrugell>



Treballin més i es barallin menys

Aquest darrers dies hem assistit a un lamentable espectacle en què alcalde i primer tinent d'alcalde s'han llançat els plats pel cap a la premsa. Motiu? Que el senyor Fernández, com a responsable del PSC a les comarques gironines, va mostrar a la premsa les seves reticències a fer alcalde al senyor Gómez el juny del proper any. L'oferta del cap d'Unió a Girona, el senyor Dilmé (abans íntim d'Albert Gómez) de renunciar a reclamar l'alcaldia de Palafrugell fou contestada per Juli Fernández amb un enigmàtic "la qüestió de l'alcaldia és una cosa que el PSC de Palafrugell tractarà al moment oportú". I ja tenim Albert Gómez enfilant-se per les parets. Tot i que el més assenyat entre dos socis seria asseure's immediatament al voltant d'una taula per tractar aquestes desconfiances, van decidir resoldre-ho creuant-se missatges a Ràdio Palafrugell. Lamentable. Si aquesta és la manera de dirimir les diferències dins de l'equip de govern, no ens podem ni imaginar tot el que no surt als diaris.

Passats quinze dies, no s'ha publicat cap informació des de Can Bech per explicar als ciutadans com acaba aquest vodevil. És per això que, en el transcurs del ple del passat mes de gener, Esquerra va preguntar al govern quan farien l'acte públic de confirmació del pacte que exigia el senyor Gómez a la premsa. La veritat és que no em vam treure l'aigua clara i es van limitar a dir: "el pacte està vigent".

El més curiós del cas és que, al ple del més d'octubre, durant el debat arrel d'una moció d'ERC sobre el Golfet, l'alcalde ens va etzibar aquesta pulla: "S'ha descobert el que vostè volia: intentar buscar una esclètxa a l'equip de govern".

Doncs bé, amb el temps hem vist que, en comptes d'una esclètxa, el que hi ha dins el cohesionat equip de govern és un esbornac.

ERC Palafrugell exigeix als responsables del govern municipal que aparquin les baralles i es posin a treballar per Palafrugell. Que es passegin per la vila; veuran les moltes deficiències existents: els contenidors plens a vessar de deixalles a totes hores, les andròmines dipositades al seu costat; la penosa campanya de Nadal en què Palafrugell ha continuat sense capitalitzar res, ni en festes, ni en llums, ni en mercats, ni en pastorets, ni en cap camp; per no parlar de la inexistent política cultural. Si en comptes de tancar-se a Can Bech per malparlar l'un de l'altre sortissin al carrer, potser s'estalviarien haver de llegir a la Revista de Palafrugell demolidors articles com el *Tema del Mes* d'aquest darrer número on, amb tota mena de detalls, es descriu el lamentable estat de l'emblemàtic Camp d'en Prats "... podria ser un lloc d'esbarjo molt atractiu, però s'ha convertit en un parc desolador, penós..." Nosaltres seguirem el cas.

GRUP MUNICIPAL D'ESQUERRA REPUBLICANA DE CATALUNYA

PER CONTACTAR AMB ERC-PALAFRUGELL:
jpi Ferrer@palafrugell.cat
<https://esquerradepalafrugell.wordpress.com/>
<https://www.facebook.com/EsquerraPalafrugell>



La participació, eina de present i futur

Des del nostre grup municipal sempre hem entès que la participació ciutadana és una eina essencial, que forma part, i que ha de formar part, no només del nostre tarannà i de la nostra manera d'entendre la política, sinó que ha de tenir una translació directa en el dia a dia, en les polítiques i en la presa de decisions.

En aquest sentit, durant aquests anys, des de l'equip de govern s'han portat a terme diferents iniciatives amb un èxit desigual. L'experiència ens ha ensenyat que com més genèric i conceptual era el tema a tractar, més baixa era la participació. Ben mirat, té tota la lògica, com més propers i tangibles són les qüestions que es posen a discussió, més retorn hi ha per part de la ciutadania, perquè s'hi sent directament interpel·lada. També és veritat que vivim en una societat a la que encara li falta cultura participativa i que aquest canvi de paradigma és un aprenentatge per part de tots.

De totes maneres, i encara que sembli molt obvi, creiem que cal posar-ho en valor: tenim un Ajuntament que ja disposa d'una "xarxa" de comunicació/participació a través dels diferents Consells de gestió i les associacions de veïns (pel que fa als nuclis històrics i als barris), dels diferents consells d'entitats (com el Consell d'entitats juvenils de l'Àrea de Joventut, per exemple), o els diferents organismes autònoms (com l'Institut de Promoció Econòmica, Institut Municipal d'Esports, etc.).

Una xarxa que es complementa amb els diferents processos participatius que s'impulsen des de l'equip de govern.

Aquests òrgans, representen autèntics canals de comunicació "descentralitzats" que permeten tenir un contacte regular amb tots els seus membres. Això no vol dir, en cap cas, que el seu funcionament sigui perfecte, però la seva utilitat té un valor indiscutible. Pel que fa als Consells de gestió i les associacions de veïns, molt sovint la dificultat passa perquè la resposta de l'administració municipal davant les seves propostes i reivindicacions sigui més àgil i efectiva, o dit d'una altra manera, ens queda marge de millora pel que fa als temps d'execució del que s'hi decideix. La mecànica de l'Ajuntament és complexa, i les necessitats del nostre municipi són moltes, però caldrà continuar treballant-hi; és molta la feina que s'ha fet però ens "auto-exigim" més.

Els diferents Consells d'entitats representen també uns bons espais de participació que, a diferència dels anteriors que estan dividits per unitats geogràfiques, estan agrupats al voltant dels diferents sectors socials del municipi. I finalment, tenim els diferents organismes autònoms de l'Ajuntament (Institut Municipal d'Esports, Patronat del Museu del Suro, Institut de Mitjans de Comunicació i l'Institut de Promoció Econòmica).

Tots ells estan participats de manera mixta (públic-privat, polítics-entitats/ciutadania) i tenen una gran potencialitat pel que fa a la participació. Un exemple paradigmàtic és l'Institut de Promoció Econòmica (IPEP). La seva Junta de Govern, on es prenen les decisions, és un òrgan configurat per diferents representants de les activitats econòmiques de Palafrugell i de l'Ajuntament. És un òrgan sobirà, que gestiona els seus propis recursos, i les decisions que allà s'hi prenen tenen conseqüència directa en les polítiques de promoció econòmica. A banda de la Junta de Govern, compta amb una taula de treball amb l'Associació Turística de Palafrugell (ATP) que decideix en què s'inverteixen els recursos procedents de l'Impost d'Estades Turístiques (la famosa "taxa turística"), de manera que són els propis empresaris que generen aquests diners els que treballen conjuntament amb els tècnics i la direcció política per decidir com es gestionen.

Tots aquests exemples, acaben configurant un model d'Ajuntament del que ens sentim moderadament satisfets i en el que políticament hi creiem. Un bon punt de partida que cal millorar, ampliar i continuar insistint per aconseguir que la participació de les veïnes i veïns de Palafrugell cada cop sigui major i més positiva per a tots.

GRUP MUNICIPAL DE CONVERGÈNCIA I UNIÓ

Email: propostespalafrugell@gmail.com
 Facebook: [Ciu Palafrugell](https://www.facebook.com/CiuPalafrugell)
 Twitter: [@ciupalafugell](https://twitter.com/@ciupalafugell)



Palafrugell s'adhereix a la Xarxa de Municipis per l'Economia Social i Solidària

El 25 de novembre de 2015 el ple de l'Ajuntament va aprovar per unanimitat de tots els assistents la moció que va presentar l'ENTESA de donar suport a la Declaració de Barcelona sorgida de la Trobada Internacional de Municipalisme i Economia Solidària que va tenir lloc els dies 22 i 23 d'octubre de 2015 i va formalitzar la seva adhesió al procés per la creació de la Xarxa de Municipis per l'Economia Social i Solidària.

Durant l'any 2016 una comissió de treball formada per representants de diferents municipis de Catalunya adherits a la Declaració, assessorats per experts jurídics i de l'àmbit de l'economia social i solidària, ha elaborat una proposta de constitució de la nova associació de municipis Xarxa de Municipis per l'Economia Social i Solidària i un pla de treball provisional per als anys 2017, 2018 i 2019, en l'aplicació de l'esmentada Declaració de Barcelona.

A tots els municipis, Palafrugell no és una excepció, existeix la necessitat actual d'explorar un nou model de desenvolupament territorial que mobilitzi millor els recursos endògens i prioritzi les dimensions socials, ambientals i humanes de l'economia a fi de resoldre més eficaçment les necessitats de la ciutadania.

Les iniciatives de l'anomenada economia social i solidària neixen per l'empenta dels mateixos veïns i veïnes, no prioritzen el lucre sinó la satisfacció de necessitats i la utilitat social, s'organitzen de manera democràtica i actuen amb compromís social i ambiental, cosa que les fa especialment indicades perquè els ajuntaments i altres ens locals impulsin aquest nou model de desenvolupament territorial, en que es poden encabir iniciatives de tota mena: cooperatives agràries, industrials, de serveis, de comerciants i altres professionals; grups de consum agroecològic, projectes d'economia col·laborativa, entitats de comerç just i de turisme responsable, associacions i fundacions que treballen en el camp social, finances ètiques, empreses d'inserció, horts comunitaris, bancs de terres, grups de criança compartida, bancs de temps, monedes socials, etc.

Considerem que aquestes iniciatives ja són agents de desenvolupament local, perquè creen llocs de treball a la localitat i els mantenen, perquè faciliten serveis locals a productors, consumidors i treballadors, i perquè tot això ho fan, a més, promovent l'acció ciutadana i reforçant els vincles comunitaris. La voluntat del nostre Ajuntament és de contribuir al creixement de l'economia social i solidària al nostre municipi i de fer-ho des del diàleg permanent amb els seus actors i des de la creació d'espais comuns entre nosaltres que ens permetin compartir línies de treball, bones pràctiques, reflexions, activitats i recursos.

Per aquest motiu, en el ple del passat dia 31 de gener es va aprovar per unanimitat l'adhesió de Palafrugell com a membre de ple dret de la futura Associació Xarxa de Municipis de l'Economia Social i Solidària que es constituirà formalment el dia 29 de març del 2017.

GRUP MUNICIPAL DE L'ENTESA PER PALAFRUGELL

PER CONTACTAR AMB L'ENTESA-PALAFRUGELL:
 Email: l.entesa@gmail.com
 Facebook: [Guillem Genover \(Entesa per Palafrugell\)](https://www.facebook.com/GuillemGenover)

El grup municipal de Ciutadans ha declinat utilitzar en aquest número del *Can Bech* el seu espai d'opinió

GRUP MUNICIPAL DE CIUTADANS

PER CONTACTAR AMB CIUTADANS-PALAFRUGELL:

Web: www.ciudadanos-cs.org

Facebook: Ciutadans Palafrugell

Espai Empresa i Emprenedoria

L'Espai Empresa i Emprenedoria forma part de la Xarxa Catalunya Emprèn, emmarcat dins del Programa Catalunya Emprèn de la Generalitat. Els serveis estan cofinançats pel Departament d'Empresa i Coneixement de la Generalitat i el Fons Social Europeu. L'objectiu és impulsar la creació, el creixement i l'èxit de noves empreses, així com el foment de l'emprenedoria.

Tal i com es pot veure en el quadre, el 2016 han passat 181 persones per l'Espai Empresa i Emprenedoria, un 46% més que en el 2015. D'aquestes, un 65% són dones i un 35% són homes.

Si s'analitza per edats, la franja més gran es concentra en un 82% en persones de 25-54 anys, un 12,7% són majors de 54 anys i la resta menors de 25 anys.

	2016	2015
Total emprenedors/es	181	124
Homes	63	55
Dones	119	69
Menors 25 anys	10	20
25-54 anys	149	103
Majors 54 anys	23	1
Ocupats	126	63
En Atur	56	61
Orientació	95	93
Assessorament	82	28
Consolidació	8	8
Total sessions	185	129
Empreses creades	16	16

Des d'aquest Espai s'organitzen diverses píndoles formatives, per les que aquest 2016 hi ha passat 228 persones. El servei més demandat pels emprenedors, han estat majoritàriament serveis d'informació i orientació, seguidament d'assessorament per a la creació d'empresa i formació. També s'ofereix el servei de consolidació per ajudar en aquelles empreses durant el seus tres primers anys de vida.

Per estar al dia de totes les activitats i novetats ens podeu seguir a la web de l'IPEP www.ipep.cat i a les nostres xarxes socials: Facebook [lpepempresa](https://www.facebook.com/lpepempresa) i Twitter [@lpepempresa](https://twitter.com/lpepempresa)



La Garoinada, la campanya gastronòmica degana de Catalunya

L'Institut de Promoció Econòmica de Palafrugell organitza, fins al 30 de març, la vint-i-sisena edició de la campanya gastronòmica degana de Catalunya: "La Garoinada".

Enguany, els restaurants participants són: La Xicra, Pa i Raim i Xadó (de Palafrugell); El Far, La Llagosta, Llafranc, Llevant i Terrassa Terramar (de Llafranc) i El Clot dels Mussols (Hotel Tamariu) i Can Martí Patxei, de Tamariu.

Els restaurants oferiran un menú que consisteix en un entrant de garoina, un primer plat a triar entre fideus a la cassola o bé un plat alternatiu diferent en cada restaurant i unes postres amb recuit. Aquests menús aniran maridats amb vins del celler Espelt. El preu del menú varia entre 38 euros i 45 euros, depenent de l'establiment, i també hi inclou el cafè.

A banda, i com ja va sent habitual, s'han dissenyat diferents fórmules molt competitives per venir a passar un cap de setmana de Garoinada a Palafrugell que inclouen el menú i l'allotjament en algun dels prestigiosos hotels del municipi, o

sortides en vaixell d'època (el Rafael) per conèixer l'entorn i entrades per visitar els diferents equipaments culturals del municipi (Fundació Josep Pla, Fundació Vila Casas Can Mario, Museu del Suro, Jardí Botànic Cap Roig, etc...) així com un val de descompte a Vins i Licors Grau, patrocinador de la campanya.

Com també és habitual, el cartell de la Garoinada és obra d'un reconegut artista local, enguany, el pintor i escultor Pere Amilibia.

Per a més informació consulteu www.garoinada.cat



L'Ajuntament guardonat amb un dels Reconeixements d'Administració Oberta

El Consorci d'Administració Oberta de Catalunya (AOC) ha premiat l'Ajuntament de Palafrugell, dins la categoria d'ajuntaments de 20.001 a 50.000 habitants, per ser un dels consistoris catalans més destacats en la implantació i l'ús dels serveis d'administració electrònica.

Des de l'Ajuntament fa temps que es camina cap a un model digital per tal de ser més eficients donar més serveis electrònics a la ciutadania. Des del web municipal es poden iniciar tràmits electrònics com demanar la petició de casament civil o presentar una sol·licitud. D'altra banda, a través de la carpeta ciutadana, es pot accedir a un espai personal on el ciutadà pot consultar les seves dades i obtenir justificants.

El model de digitalització que des de l'AOC es promou en l'administració pública catalana es basa en tres punts: l'estalvi i l'eficiència per reduir els costos dels processos administratius, una major satisfacció ciutadana, ja que la digitalització evita els desplaçaments i la pèrdua de temps en les gestions dels ciutadans i, per últim, oferir una administració més transparent.

El reconeixement es va atorgar durant l'acte de cloenda del II Congrés de Govern Digital que va tenir lloc el 26 de gener a Barcelona.



Dia Internacional de les Dones, el 8 de març

En motiu del Dia Internacional de les Dones, l'Espai Dona conjuntament amb l'Arxiu Municipal i Amical Viquipèdia, organitzaran la cinquena Viquimarató sobre dones que han aportat quelcom a la comunitat i tenen relació amb Palafrugell.

Aquest any el tema serà sobre dones que tenen o han tingut relació destacada amb l'esport a Palafrugell i que pugin estar presents a la Viquipèdia. Les persones que s'apunten a l'activitat podran introduir la informació elles mateixes a la Viquipèdia.

La Viquimarató tindrà lloc el dissabte 11 de març de 10h a 13h a l'Arxiu Municipal. Les places són limitades i cal fer reserva per telèfon al 972 30 78 54 o al correu electrònic arxiu@palafrugell.cat.

Els detalls de totes les activitats entorn aquest dia seran publicades a finals de febrer a les xarxes socials i també se'n farà difusió amb cartells.

Per a més informació: espaidona@palafrugell.cat - 972 61 18 79

Dia Europeu per la Igualtat Salarial, el 22 de febrer

La desigualtat entre homes i dones continua essent una problemàtica actual de la societat en que vivim i aquesta es manifesta a tots els àmbits de la societat. Les darreres xifres publicades per la Comissió Europea indiquen que encara avui dia existeix una bretxa salarial del 16'4% o el que es pot explicar de forma més clara, que si aquesta diferència salarial la traduïm en dies, les dones haurien de treballar 59 dies més cada any per equiparar el seu sou al dels homes. És per aquest motiu que el 22 de febrer és la data en que a Europa es reivindica la igualtat salarial entre homes i dones, i durant tot el mes de febrer podreu trobar informació relacionada a les xarxes socials de l'Espai Dona.

Xerrada i exposició sobre Tom Sharpe

La Biblioteca de Palafrugell organitza una xerrada sobre la figura literària de Tom Sharpe i una exposició de fotografies realitzades per l'escriptor.

El dijous 30 de març, a les 7 de la tarda, s'oferirà la xerrada *Tom Sharpe, biografia i obra literària. Un gentleman a Llafranc*, en la qual hi prendran part Miquel Martí (escriptor de capçalera de la Biblioteca), Montserrat Verdaguer (presidenta de la Fundació Tom Sharpe) i Helena Boadas (gerent de la mateixa Fundació). El mateix dia, a les 8 del vespre, s'inaugurarà l'exposició de fotografies de Tom Sharpe, que es podrà visitar fins a finals d'abril.

Sabíeu que...

... L'Ajuntament ocupa l'actual edifici des de 1964?

L'antic Ajuntament, entre el carrer dels Valls i el carrer de Pi i Margall (a l'espai que avui ocupa el Mercat del Peix) s'havia construït abans del 1700 sobre les parets de la muralla medieval. Als anys seixanta del segle XX, el trasllat a un nou edifici va ser un dels projectes d'una vila que creixia i es transformava a conseqüència del turisme.

L'any 1964 s'inaugurava el nou Ajuntament a la casa de la família Bech, vinculada al suro i amb arrels a Agullana. La casa, d'estil noucentista, havia estat construïda al voltant de 1920, i formava part d'una gran finca amb horta. Aquest espai es transformaria en un sector de serveis, zona verda, parc infantil i aparcament.

L'oportuna fotografia d'Enric Solés ens mostra la casa Bech reflectida en un gran bassal, a l'espai on s'obriria i asfaltaria un nou carrer, l'avinguda de Josep Pla, entre els carrers Ample i de la Llibertat.

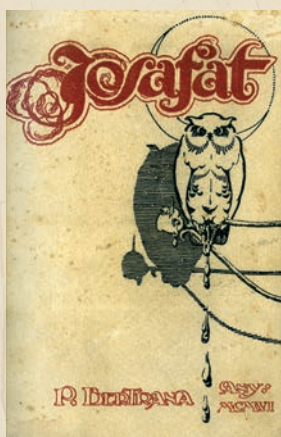


◀ L'antic Ajuntament.
Arxiu Municipal de Palafrugell.
Fons Francesc Alsius



▶ La casa Bech
Actual Ajuntament.
Foto Enric Solés.
Arxiu Municipal de Palafrugell

... La primera edició de la novel·la "Josafat" és la de Palafrugell?



La Generalitat de Catalunya ha declarat el 2017 com a Any Aurora Bertrana i Prudenci Bertrana, amb motiu dels 125 i 150 anys del seu naixement. Una de les moltes activitats previstes és el rodatge de l'adaptació cinematogràfica de la novel·la *Josafat*, que dirigirà Xavier Puebla.

Aquesta és l'obra més reconeguda de Prudenci Bertrana, i es va editar per primer cop a Palafrugell. L'escriptor l'havia presentat a la Festa de la Bellesa de 1905, organitzada per la Secció de Belles Arts del Centre Català de Palafrugell. En aquests jocs florals hi van participar 80 treballs literaris i 49 peces musicals. La Festa es va celebrar al Centre Fraternal. *Josafat* va quedar finalista a la secció de prosa i va ser publicada l'any següent, el 1906, per la impremta Joanola i Ribes. N'hi ha exemplars a l'Arxiu Municipal i a la Biblioteca.

Un jove Rafael Masó, el mateix any que va obtenir el seu títol d'arquitecte, va fer el dibuix de la portada i els de l'interior. Rafael Masó i Valentí (Girona, 1880-1935) és un personatge amb diferents facetes en el camp de la cultura a Girona i el seu entorn. A Palafrugell es conserva una de les seves obres més emblemàtiques, l'edifici de la Cooperativa La Econòmica (avui seu de la Biblioteca).

Associació veïnal

Nom entitat:

Associació de Veïns del carrer Ample

Any de creació: 2000

Finalitat de l'associació:

La finalitat de l'associació és la de canalitzar i exposar les opinions, criteris i aspiracions dels associats respecte problemes i altres que es puguin donar al bé de la comunitat, com ara aspectes urbanístics, de neteja, protecció de la natura, protecció del medi ambient, foment i millora de les relacions entre veïns, col·laboració amb les autoritats locals, foment de l'oci, l'esport i la cultura.

Activitats principals que duu a terme

- Festa del Barri (segona setmana d'agost)
- Torneig de Ping Pong (tot l'any al local social del carrer Ample)
- Grup de puntes al coixí (tot l'any al local social del carrer Ample)



Representants:

President: Maxi Martínez
Secretari: Antonio Gutiérrez
Tresorer: Toni Bernal

Dades de contacte:

maximartinezrodri@hotmail.com
Tel. 637 953 666





Premi Carles Rahola de Comunicació Institucional

#TreballemxPalafrugell

Proseguim aquest projecte amb la intenció que la feina realitzada des de les diferents àrees de l'Ajuntament es visualitzi de forma més clara. Durant un període de dues setmanes, i amb regularitat bimensual, un treballador de l'Ajuntament usarà les xarxes socials per explicar la ciutadania totes i cadascuna de les tasques que realitza, amb l'etiqueta #TreballemxPalafrugell



Olga Avellaneda Noguera

Em dic Olga Avellaneda Noguera. Aquest és el cinquè any que treballo i formo part de l'equip del Dispositiu d'Inserció Sociolaboral del Pla de Barris.

La nostra oficina està ubicada al carrer del Carrilet, núm. 2, on abans estava l'Oficina de Turisme, i tot i que s'ha adaptat al nou us que avui li donem, encara molts turistes continuen entrant per demanar informació sobre les nostres platges. La força del costum!!!

La meva feina consisteix en donar assessorament i orientació a les persones que estan buscant feina o volen una millora laboral. El meu dia a dia, per tant, és que les persones millorin les seves habilitats en la seva recerca de feina, a través d'un bon coneixement de les eines, dels recursos que tenen al seu abast i a identificar les seves habilitats i competències.

A la pràctica, això es tradueix en donar suport a la persona per millorar el seu currículum vitae i fer-lo més atractiu per que les empreses tinguin interès en la seva candidatura. També saber afrontar una entrevista de feina per tal que els resultats siguin més favorables. Una altra tasca que faig és ensenyar a les persones que venen al Dispositiu d'Inserció a utilitzar les noves tecnologies per buscar feina. Tota aquesta tasca es fa a mida dels coneixements que aporta cadascú.

Faig una feina molt gratificant, ja que les persones que travessen una situació de manca de feina agraïxen enormement tenir algú que els doni recolzament i una guia per superar el moment.





DEL 13 DE GENER AL 30 DE MARÇ 2017

LA GAROINADA

LA CUINA DE PALAFRUGELL

RESTAURANTS

La Xicra
Pa i Raim
Xadó
La Llagosta
Llafranc
Llevant
El Far
Terramar
Can Martí Patxei
El Clot dels Mussols (H. Tamaríu)