



Can Bech

NÚMERO 57

BUTLLETÍ D'INFORMACIÓ MUNICIPAL

PALAFRUGELL · QUARTA ÈPOCA · OCTUBRE/NOVEMBRE 2017

EXEMPLAR GRATUIT

OBERTURA DEL NOU LOCAL SOCIAL DE LA SAULEDA
PROJECTES D'INVERSIONS FINANCERAMENT SOSTENIBLES
25 ANYS DE L'OFICINA DE CATALÀ DE PALAFRUGELL
RENOVACIÓ D'EXPOSICIONS TEMPORALS AL MUSEU DEL SURO
EL LLIBRE DELS 50 ANYS DE LA CANTADA D'HAVANERES

SERVEI DE RECAPTACIÓ - VENDA MITJANÇANT GESTIÓ I ADJUDICACIÓ DIRECTA

Tipus de bé: **Vivenda situada a la segona planta i amb accés pel carrer d'en Vela, núm. 4.**

Té una extensió de cinquanta-quatre metres quadrats.

Referència Cadastral: 3607402EG1430N0002HB

Valoració..... 62.348,80 €

CÀRREGUES PREFERENTS:

Crèdit hipotecari a favor de BBVA, import pendent a 22/03/2017 9.559,71 €

Crèdit hipotecari a favor de Banc Sabadell, import pendent a 02/03/2017 19.622,97 €

TIPUS DE SUBHASTA **33.166,12 €**

S'admetran ofertes que cobreixin el tipus de la subhasta, que ascendeix a 33.166,12 euros, fins les 12 hores del matí del dia 22 de novembre de 2017.

La Mesa de subhasta obrirà cada mes les ofertes presentades podent adjudicar els béns si alguna oferta es considera suficient en aquell moment. En cas contrari, s'estendrà el termini d'adjudicació al mateix dia del mes següent i s'examinaran les noves ofertes o la millora de les existents, sense perjudici de la validesa de les ofertes presentades amb anterioritat.

La documentació referida als béns embargats objectes d'adjudicació, es pot consultar a l'oficina de la Recaptació Municipal (Av. Josep Pla núm. 5) en horari de 9 a 13:30h, de dilluns a divendres. Més informació a la seu electrònica de l'Ajuntament, apartat "Tauler d'anuncis, Subhastes"

El Vidrier

aïllant acústic
de seguretat
decoratiu
trepitjable
mampares
miralls
vitrines
aquaris
divisòries
baranes
claraboies
tancaments

Palafrugell
C/ Pi i Margall, 59

Torroella de Montgrí
C/ Joaquim Vallespi, 35-37

972 75 91 51

info@elvidrier.com

www.elvidrier.com

Enllumenats Costa Brava SL

SERVEI de MANTENIMENT de l'ENLLUMENAT PÚBLIC

Noves instal·lacions
Oficina Tècnica
Estudis , Projectes
Noves tecnologies
Informatització de serveis

Central
c/Gas 7-8 , PALAFRUGELL
Tel 972.61.22.63

Delegacions
- Castell-Platja d'Aro
- l'Escala

www.enllumenats.com
www.enllumenats.cat
www.videodron.cat

SOM EMPRESA ACREDITADA PER AESA PER TREBALLS DE FOTOGRAFIA I VIDEO AERI , REALITZAT AMB DRONS DE DARRERA GENERACIÓ

VideoDRON.Cat
Video-Fotografia Aeria

BUTLLETÍ MUNICIPAL
CAN BECH

EDITA

ajuntament de
palafrugellINSTITUT DE COMUNICACIÓ
PALAFRUGELL

CONSELL EDITORIAL

Juli Fernández
Guillem Genover
Albert Gómez
Josep Piferrer

CONSELL DE REDACCIÓ

Maribel Aguilar
Núria Aupi
Àlex Cebollero
Úrsula Dorado
Josep Espadale
Silvia Esteva
Narcís Ferrer
Lidia González
Josep Massa
Maria José Merino
Narcís Mir
Marta Padrós
Rut Palomeque
Gerard Prohías
Jordi Ramisa
M. Concepció Sauri
Joan Soler
Gustau Tapias
Andreu Verdugo
Marà Vilarnau
Núria Viñes

PORTADA

Local social de La Sauleda
Foto: Joan Guillamat

CONTRAPORTADA

Teatre - Temporada Alta

CARTELLS ES NIU

Disseny: Anna Grimal

FOTOGRAFIES

Ajuntament de Palafrugell

DISSENY

Glam Comunicació

IMPRESSIÓ

Gràfiques Agustí- Palafrugell
2.000 exemplars de difusió gratuïta
Dipòsit legal: GI 199-2004

REDACCIÓ

Institut de Mitjans de Comunicació
Pública de Palafrugell
Botines, 26, 2n
17200 Palafrugell
Tel. 972 611172
A/e: premsa@palafrugell.cat
www.comunicaciopalafrugell.cat

L'Ajuntament destina uns 2.860.000 d'euros per a vuit projectes d'inversions financerament sostenibles

L'Ajuntament de Palafrugell destina uns 2.860.000 euros a vuit projectes d'inversions financerament sostenibles, finançats a càrrec del romanent de tresoreria en aplicació al superàvit d'estabilitat pressupostària de l'any 2016.

La inversió econòmicament més elevada, 1.050.000 euros, es destinarà a la construcció d'un aparcament de 3 plantes i 143 places a Llafranc, a l'encreuament dels carrers de Santa Marta i del Xarrembe-co, que permeti potenciar el passeig de Llafranc que, amb la seva recent remodelació, dóna prioritat als vianants, amb la reducció i control del trànsit de vehicles. Aquesta actuació permetrà reordenar l'aparcament de la Font d'en Xecu, garantint la seguretat dels vianants en aquella zona.

Un altre dels projectes inclosos en aquesta relació és la rehabilitació de l'edifici de l'antic Museu del Suro (Bé Cultural d'Interès Local) al carrer de la Tarongeta com a centre d'arts escèniques i artístiques, al qual es destinen 900.000 euros.

Al sector industrial del municipi s'inverteix 290.000 euros per resoldre l'encreuament del carrer de la Metal·lúrgia amb els carrers del Trefí i el carrer del Gas, una vegada tancat el vial de circumval·lació amb l'obertura de la Ronda Nord.

La torre modernista de l'antic dipòsit d'aigua de Can Mario, declarada Bé Cultural d'Interès Nacional, requereix d'uns treballs de restauració per als quals es destinen 180.000 euros.

A Tamariu, 150.000 euros serviran per al sanejament del seu passeig marítim, amb una intervenció que es farà conjuntament amb el Consorci de la Costa Brava per resoldre les problemàtiques provocades per avingudes d'aigües plujanes. Aquesta intervenció és prèvia a les actuacions que determini el Pla director de sanejament que s'està redactant.

A les obres previstes al carrer de la Rascassa, a Llafranc, s'hi destinen 30.000 euros.

La relació d'inversions financerament sostenibles es completa amb 200.000 euros per a inversions informàtiques a l'Ajuntament i 60.000 euros per millores al poliesportiu municipal.



NOTA D'ACLARIMENT

La Diputació subvenciona amb 267.699 euros les obres del passeig de Llafranc

A la pàgina 11 del Can Bech anterior, el núm. 56, on s'informava de la inversió realitzada en la remodelació del Passeig de Llafranc, no s'hi feia constar que la Diputació de Girona ha subvencionat el projecte amb una aportació de 267.699 euros.

Demaneu disculpes per aquesta omissió.

AMB EL SUPORT DE

Diputació
de Girona

www.palafrugell.cat



Com identificar-vos per fer un tràmit en línia: IdCAT Mòbil

Què és?

L'idCAT Mòbil és un nou sistema d'identificació i signatura electrònica, per tal que la ciutadania el pugui utilitzar per a fer tràmits en línia amb les administracions públiques catalanes, entre elles l'Ajuntament de Palafrugell.

Quins avantatges té?

- Permet identificar-vos i signar des de qualsevol mòbil, tauleta o ordinador
- No cal recordar cap contrasenya ni PIN
- No requereix la instal·lació de cap tipus de programari
- És un sistema segur i no caduca pel transcurs del temps
- És gratuït

Com es pot obtenir?

Aquest sistema d'identificació es pot obtenir de dues maneres. En línia, a través del lloc web <https://idcatmobil.seu.cat>, o bé presencialment, a l'Oficina d'Atenció Ciutadana (OAC) de l'Ajuntament de Palafrugell.

Com funciona?

El funcionament és molt senzill. En el moment de realitzar un tràmit en línia heu d'escollir l'opció d'identificar-vos amb l'idCAT Mòbil i heu d'esperar uns segons a rebre un missatge amb un codi al vostre telèfon mòbil. Aquest codi l'haureu d'introduir per tal que es pugui verificar la vostra identitat.

Les persones jurídiques (empreses, comunitats de propietaris, associacions, AMPA's, etc.) estan obligades a realitzar tots els tràmits en línia. En aquest cas, no poden utilitzar l'idCAT Mòbil sinó que necessiten un altre sistema d'identificació que les reconegui expressament com a persones jurídiques (com per exemple el certificat de persona jurídica que emet la Fàbrica Nacional de Moneda y Timbre).

L'Ajuntament de Palafrugell permet que els presidents de les associacions, comunitats de propietaris i AMPA's puguin utilitzar el seu identificador idCAT Mòbil per a la realització de tràmits en línia en nom de l'associació que representen.

25 anys de l'Oficina de Català de Palafrugell

Una reflexió a l'entorn de la feina feta, i la que queda per fer, de l'Oficina de Català del Consorci per a la Normalització Lingüística



Lectura de poemes d'arreu del món

Abans de la creació del Consorci per a la Normalització Lingüística (CPNL), el 1989, i de la creació dels serveis locals (a Palafrugell, el 1992) molts ajuntaments ja havien ofert cursos de català per a adults (CCA). Tothom ho tenia clar: la formació era el primer pas i el més important. Des de llavors, i fins ara, la formació en llengua catalana ha estat el programa per excel·lència: com més formada estigui una persona més autònoma és. Els primers anys es van anar formant molts alumnes catalanoparlants que havien de treballar en català i no en sabien prou. També molts castellanoparlants (sobretot) ja arrelats a Catalunya. Mentrestant, calia vetllar per la qualitat lingüística dels documents que sortien de cara al públic, per això la feina de correcció era molt gran. Aquesta feina va anar disminuint a mesura que la població adulta passava pels cursos i que les noves generacions rebien l'ensenyament en català, tot i que malauradament no sempre en surten amb el nivell de llengua que caldria. Ara, en aquest camp, la tasca de l'Oficina de Català (OC) és sobretot d'assessorament: resoldre dubtes puntuals i oferir recursos en línia que tothom pugui manejar autònomament. Des de novembre de 2016 tenim un altre

repte: fer conèixer els canvis en la gramàtica i l'ortografia que ha proposat l'Institut d'Estudis Catalans.

Aquests darrers anys els cursos s'adapten a una nova tipologia d'alumnat i a la necessitat de fer reciclatges diversos: la gent formada s'ha de posar al dia. Alhora, a l'entorn dels CCA s'organitzen moltes altres activitats: clubs i tallers de lectura, visites a museus, o la *Lectura de poemes d'arreu del món* (des de 2004), entre d'altres. Durant tot aquest temps també ha calgut fer moltes campanyes per animar a usar el català en qualsevol situació. El Voluntariat per la Llengua, iniciat el 2003, forma part d'aquest esforç per estendre'n l'ús, posant en contacte persones catalanoparlants amb estudiants de català per practicar en contextos reals. Hauria de ser prescindible, en un país *normal* la gent catalanoparlant parlaria en català amb tothom. Queda encara molta feina per fer, però a l'OC no falten ni les ganes ni l'empenta per fer-la.



Cursos a les aules de l'Oficina de Català





OCTUBRE
NOVEMBRE
DESEMBRE
2017

CURSOS I TALLERS

Curs de llenguatge de signes

Del 14 d'octubre al 10 de febrer, dissabtes alterns
Joves entre 14 i 29 anys: 100 €. Majors de 29 anys: 125 €
Local Social La Sauleda

Fes la teva pròpia gorra o bufanda amb ganxet o "trapillo"

7, 14, 21 i 28 de novembre i 5 i 12 de desembre
De 18.00 a 20.00 h. Preu: 20 €
Local Social Carrer Ample

Zumba

Tots els dijous, a partir del 5 d'octubre, de 20.30 a 21.30 h
Preu joves entre 14 i 29 anys: 24 €/trimestre. Majors de 29 anys: 45 €/trimestre
Local Social La Sauleda

Ball llatí

Tots els dimarts, a partir del 3 d'octubre, de 20.00 a 21.00 h
Preu joves entre 14 i 29 anys: 24 €/trimestre. Majors de 29 anys: 75 €/trimestre
Local Social La Sauleda

Formació CoBER - Competències pel Benestar Emocional i Relacional

24 i 25 de novembre i 1, 2, 15, 16, 22 i 23 de desembre
Preu: 50 €. Reconeixement acadèmic d'1 crèdit als estudiants d'Educació Social de la UdG
Local Social La Sauleda

Curs de retoc fotogràfic

6, 8, 13, 15, 20 i 22 de novembre, de 19.00 a 21.00 h
Preu: 5 €
Punt Òmia

Curs de premonitor

Tots els divendres, del 10 de novembre al 9 de febrer
De 17.30 a 20.00 h. Preu: 5 €
Espai Jove (Els Ametllers)

Curs d'audiovisuals

Tots els dimarts a partir del 10 d'octubre
Per a joves entre 12 i 18 anys. Preu: 30 €/trimestre
Punt Òmia

Inicicació al ball flamenc

Tots els dimecres, del 18 d'octubre al 20 de desembre
De 20.15 a 21.45 h. Preu: 20 €
Els Ametllers

Tai-txi

Tots els dimarts, de 9.00 a 10.00 h
Preu joves entre 14 i 29 anys: 24 €/trimestre. Majors de 29 anys: 60 €/trimestre
Local Social La Sauleda

SORTIDES

Bus al Barcelona Games World

Dissabte, 7 d'octubre
Preu del bus: 11 € (no inclou l'entrada al Saló). Cal inscripció prèvia

Bus al Saló del Manga

Dissabte, 4 de novembre
Preu del bus: 11 € (no inclou l'entrada al Saló). Cal inscripció prèvia

+ info a www.cangenis.cat

Balanç del Julivia bus i del Julivia boat

Del 7 de juliol a l'11 de setembre, el Julivia bus turístic i, com a novetat d'enguany, el vaixell turístic Julivia boat, han permès recórrer els principals punts d'interès del nostre municipi de manera diferent i des d'un altre punt de vista.

Aquesta temporada, un total de 6.000 passatgers han utilitzat el servei del Julivia bus, un 9,05% més que l'any passat (5.502 passatgers). Pel que fa a la recaptació per la venda de tiquets, aquesta també ha augmentat un 11,33 % en relació a l'any passat.

Aquest era el 4t estiu de funcionament del Julivia bus, que ha repetit l'itinerari, els preus i els horaris de l'estiu anterior, amb 6 trajectes al dia i 16 parades

Pel que fa al Julivia boat, 2.610 persones han utilitzat aquest servei, que va néixer per l'alta demanda d'usuaris de les oficines de turisme per un servei d'aquest tipus, i amb el suport de l'Associació Turística de Palafrugell.

En la temporada durant la qual ha estat en servei el Julivia boat, malauradament les condicions marítimes han estat desfavorables sovint: dels 67 dies de servei, 16 no s'ha pogut sortir en tot el dia. I del total de 402 trajectes programats en aquests 67 dies, 124 s'han hagut de cancel·lar (un 30%).

El Julivia boat ha realitzat sis trajectes entre la platja del Port Pelegrí de Calella i la platja de Tamariu, tres en un sentit i tres en un altre.



20 anys de les jornades gastronòmiques "Es Niu"

Es Niu celebra 20 anys. Dues dècades d'una campanya gastronòmica que ha servit per recuperar i preservar un dels plats més genuïns i tradicionals de la cuina més autòctona, més nostra. Vint anys d'una campanya en la que molts dels nostres millors restaurants hi han participat mostrant a tothom les seves virtuts.

Del 12 d'octubre al 5 de novembre, un total de 8 restaurants de Palafrugell ens tornen a oferir la possibilitat de degustar un dels plats més emblemàtics de la cuina local: Es Niu. En aquesta 20ena edició, els restaurants que participen a la mostra són: Restaurant L'Arc, Restaurant La Xicra i el Restaurant Pa i Raïm, de Palafrugell; el Restaurant el Balcó de Calella (Hotel Sant Roc), de Calella; el Restaurant Llafranc, el Restaurant Hotel Casamar i el Restaurant Terrassa Terramar de Llafranc; i finalment el Restaurant El Clot dels Mussols (Hotel Tamariu), de Tamariu.

Enguany, el menú de la campanya consta d'un vermut amb tres tapetes com a entrant, Es Niu,

postres amb fruites de tardor, vins del celler Espelt, aigua i cafè, amb preus que oscil·len entre els 35 i els 40 euros, segons l'establiment.

Una de les principals novetats d'aquesta vintena edició és l'aposta per fer que Es Niu arribi a totes les cases de Palafrugell i rodalies que vulguin recuperar, o simplement provar, el sabor d'un dels nostres plats més tradicionals. Amb aquest objectiu, els restaurants que participen de la campanya enguany ofereixen la possibilitat que la gent s'endugui a casa racions preparades d'aquest plat exquisit.



Exposició “La verema dels 80: una emigració civilitzada”

Del 7 d'octubre al 26 de novembre es pot visitar al Museu del Suro l'exposició “La verema dels 80: una emigració civilitzada. Fotografies de Jordi Mestre”



Anar a “fer la verema” al sud de França és un fet antic a les nostres comarques. Tanmateix, a partir de la dècada dels anys seixanta va ser una pràctica habitual per a milers de famílies senceres que hi anaven especialment des d'Andalusia, Extremadura, Múrcia o País Valencià. Les condicions eren precàries: el viatge dur i l'esperança d'alleugerir l'hivern, molta. Malgrat tot, en general eren emigrants que anaven amb papers, moltes vegades amb contracte de treball i viatge pagat! Les jornades de 10 i 12 hores van durar fins la dècada dels noranta del segle passat.

Més de trenta anys més tard, Jordi Mestre ensenya com era aquella experiència. Ell i Xavier Martí van

acompanyar un grup de veremadors del poblet valencià de Riola fins al lloc de treball escollit, prop de Béziers per a fer-ne un reportatge. A través de fotografies de gran format es mostren els preparatius a la casa, l'espera a l'estació de València, l'arribada i la feina.

Ara, trenta anys més tard també d'aquelles migracions massives (consentides, organitzades i mitjanament ordenades) veiem impassibles com d'altres emigrants veuen esfondrar-se les seves esperances i la seva vida en el mar que produeix aquelles vinyes.

L'exposició és una producció de la Fundació Casa de Cultura de la Diputació de Girona.



Exposició “L’Empordà industrial”

El Museu del Suro acull, del 2 de desembre de 2017 a l’1 d’abril de 2018, l’exposició “L’Empordà industrial”



Aquesta exposició ha estat co-organitzada conjuntament per l'Ecomuseu-Farineria de Castelló d'Empúries, el Museu del Suro de Palafrugell i el Museu Nacional de la Ciència i de la Tècnica de Catalunya (MNACTEC). Ha estat comissariada per Eusebi Casanelles i Rahola, qui va ser durant molts anys director del MNACTEC.

S'hi aborda la industrialització del territori empordanès tractat com a una unitat, i ofereix una visió tant de la seva evolució històrica, com de la tipologia industrial i els models diferenciats d'industrialització que es donaren a l'Alt i al Baix Empordà. Tal i com deia Ernest Lluch: “la idea d'un Empordà únicament agrícola no té cap sentit”.

L'agricultura de l'Empordà a la primèria del segle XIX va ser una de les més dinàmiques de Catalunya. Durant aquest període es va passar de produir per a l'autoconsum a produir per vendre, fet que va derivar en una major producció i dinamització. La industrialització del territori va començar al final del segle XIX i es va con-

solidar al principi del segle XX. Traient suc de l'entorn natural, del mar a la muntanya, passant per la plana i els aspres, la industrialització en aquesta zona va íntimament lligada a l'explotació del seu sector primari. L'exposició proposa un recorregut pels diferents paisatges i les indústries que se'n deriven ja des del segle XVIII. Ens permet entendre els quatre tipus d'economies determinades pel mar, la plana, les àrees menys productives -on es cultiven vinyes i oliveres- i la muntanya. Més enllà, es posen de rellevància els dos models industrials diferenciats: la comarca del suro (amb un model industrial singular, diferenciat del cotoner imperant a Catalunya) i el centre comercial i industrial de Figueres, amb una important presència de tallers de manufactures.

A partir de la dècada dels anys seixanta, el desenvolupament industrial a les comarques empordaneses va continuar, però l'arribada del turisme va canviar la cultura i la imatge de l'Empordà per sempre.



Obertura del nou local social de La Sauleda

El divendres 22 de setembre va tenir lloc l'acte d'obertura del nou Local Social de La Sauleda i el dissabte 23 la Jornada de Portes Obertes.

El barri de La Sauleda compta des d'aquest mes d'octubre amb un local social totalment reformat i ampliat, un espai d'uns 300 metres quadrats, que representa un increment d'uns 140 metres quadrats més de superfície útil respecte a l'anterior.

Aquesta obra, dins el Pla de Barris La Sauleda-Carrer Ample 2008-2018, ha estat cofinançada pel Departament de Governació, Administracions Públiques i Habitatge de la Generalitat de Catalunya i la Diputació de Girona i ha tingut un cost de 375.000 euros aproximadament (la meitat del total a càrrec de la Generalitat i la resta entre Ajuntament i l'aportació de 80.000 euros de la Diputació de Girona). Les obres van començar a l'octubre del 2016 amb un termini d'execució d'11 mesos.

El nou espai compta amb una gran sala polivalent amb terra de fusta i paret de miralls (per poder-hi fer activitats físiques però també tot tipus d'activitats, donat que compta amb projector i pantalla), un pati privat i porxo, magatzem amb taquilles, banys, una sala de formació amb 12 ordinadors portàtils així com pantalla, projector i impressora, una sala de manualitats amb mobiliari movable per poder-se adaptar a les necessitats i una pica, un despatx tancat, un despatx obert i una sala de TV, així com un gran porxo d'entrada i un vestíbul per a la distribució dels diferents espais.

Al vestíbul si ha col·locat l'exposició del projecte Històries de vida La Sauleda-Carrer Ample de manera permanent per a què la ciutadania pugui veure els plafons així com l'audiovisual que es projectarà de manera constant a la pantalla que s'ha fixat al hall.

Aquest edifici compleix amb l'objectiu de revitalitzar un espai de cohesió social en el barri, que permeti acollir les diferents inquietuds dels veïns i veïnes i que l'activitat que es generi en aquest espai serveixi de reclam per a què altres veïns i veïnes del municipi es desplacin al barri de La Sauleda. El disseny de l'equipament ha estat





d'acord amb les necessitats de la ciutadania, els tècnics i entitats, a través de diversos processos participatius per tal de dur a terme activitats socials i de relació en un espai amb condicions adequades per desenvolupar-les. El local acollirà tot tipus d'activitats, entre d'altres: classes de zumba, tai-txi, tallers de memòria, gimnàs per a la gent gran, balls llatins, cursos de llengua de signes...

La gestió i cessió del nou equipament, tal i com es fa amb la resta de locals socials, és a càrrec de l'Àrea de Joventut.

Val a dir que a banda de les activitats de les diferents entitats, els membres restants de l'antiga Associació de veïns del barri comptarà amb la sala de TV per poder seguir reunint-se com havien fet fins ara a l'antic local.

L'obertura del local va aplegar un nombrós grup de veïns i veïnes i de representants d'associacions locals. Es va comptar amb l'assistència del secretari d'Habitatge, Carles Sala, el president de la Diputació de Girona, Pere Vila, l'alcalde de Palafrugell, Josep Piferrer, diversos representants del consistori i de la Generalitat. L'equipament suposa una aposta per seguir treballant per al barri i per cohesionar-lo oferint la disponibilitat d'espais a entitats i associacions locals, acostant la realitat del barri a la resta de la població i relacionant els diferents sectors de la vila de Palafrugell.

La jornada de portes obertes, realitzada amb la col·laboració de les diferents entitats i associacions que hi duran a terme activitats, va permetre a la ciutadania poder visitar l'espai i conèixer les diferents propostes que s'hi oferiran. Durant la jornada les persones interessades es podien inscriure a les activitats i també van poder avaluar la trajectòria del Pla de Barris durant aquests 9 anys, així com donar la seva opinió sobre les diferents actuacions que s'han anat realitzant.



Eliminació dels poblaments del cactus invasor “Opuntia aurantica”

Durant aquesta tardor, l'Àrea de Medi Ambient portarà a terme els treballs d'eliminació dels poblaments del cactus invasor *Opuntia aurantica*. Els peus d'aquest cactus es troben situats a l'entorn del Puig d'en Ponç, entre el barri del Bruguerol i el paratge Cap de Gall, i van ser localitzats gràcies a l'avis dels veïns de la zona. L'eliminació de l'*Opuntia* es realitzarà mitjançant mètodes mecànics i manuals i sense l'ús de tractaments químics. Es tracta d'un cactus originari de l'Amèrica del Sud que va ser localitzat per primera vegada a Catalunya l'any 2011, concretament a la serra de Collserola. La seva tija es divideix en petits segments que es desprenen amb facilitat i gràcies a les espines acabades en forma d'arpó s'enganxen i es dispersen. Aquestes característiques la converteixen en una planta amb una elevada capacitat d'expansió.



Campanya promoguda per l'Àrea de Medi Ambient de l'Ajuntament amb el suport de l'Agència de Residus de Catalunya

Bon Profit



Llençar menjar aprofitable és
MALBARATAMENT ALIMENTARI

A Catalunya es llencen 263 mil tones de menjar; és a dir, 35 kg per persona i any.
Amb aquests aliments podríem alimentar 500.000 persones en un any.

L'Ajuntament està fent una campanya de conscienciació.
Trobareu tota la informació a la web.

VOLEU PARTICIPAR?

Penseu una recepta de reaprofitament i poseu-la a la web:

www.BONPROFITPALAFRUGELL.CAT

**EL MENJAR ÉS UN VALUÓS RECURS,
RE-APROFITEM-LO!**

El quiosc del Camp d'en Prats acull un projecte del Centre de Cultius Tramuntana

El quiosc del Camp d'en Prats forma part del patrimoni de Palafrugell des de l'any 1951. Fins fa poc ha estat en règim d'arrendament per a la venda de premsa, diaris i revistes. Els temps canvien i, amb ells, les oportunitats que es generen en altres àmbits.

I així és com, a començaments d'estiu, l'Ajuntament de Palafrugell va atorgar una llicència d'ocupació indefinida per a l'ús privatiu i gratuït del quiosc al Consell Comarcal del Baix Empordà, per tal de tirar endavant un projecte del Centre de Cultius Tramuntana. A partir d'ara, en aquest espai emblemàtic es treballarà en benefici de la inserció social i laboral de les persones amb discapacitat psíquica de la comarca.



Al quiosc estan a la venda les plantes del centre de cultius, així com també altres productes que treballen els usuaris del servei.



El Grup Municipal del PSC, vol deixar de forma excepcional aquest espai en blanc com a mostra de rebuig als gravíssims fets del passat 1 d'octubre, rebutjant enèrgicament la violència gratuïta de la Guàrdia Civil i la Policia Nacional, i alhora manifestar la defensa més aferrissada de les llibertats, individuals i col·lectives, i expressar tot el nostre suport a tots als ferits.

Finalment, fer una crida a tots dos governs que, de forma urgent, obrin les vies del diàleg per fer possible trobar un escenari que porti a un referèndum legal i vinculant.

GRUP MUNICIPAL DEL PARTIT DELS SOCIALISTES DE CATALUNYA

PER CONTACTAR AMB EL PSC-PALAFRUGELL:
@fdez_juli
<https://julipalafrugell.wordpress.com/>
<https://www.facebook.com/JuliPalafrugell>



Un sol poble, un gran poble

Vivim dies històrics. La manifestació del 2010, la diada del 2012 i les cinc que l'han seguida, el 9-N, el 27-S, l'anunci del referèndum... I, sobretot, l'1-O. Vivim dies històrics perquè estem fent Història. I, malgrat tot, aquestes darreres setmanes som molts els que tenim una sensació diferent, mai viscuda en aquests darrers anys de procés.

El caràcter vinculant del referèndum celebrat aquest octubre, però també la ferotge repressió de l'Estat espanyol, han dotat l'1-O i els fets que l'han envoltat d'una transcendència ben palpable. A l'esperpèntica persecució de paperetes i urnes se li va afegir la persecució a 700 alcaldes, inclòs el de Palafrugell, Josep Piferrer. El mateix dia que l'acompanyàvem en la seva compareixença davant el fiscal a Girona, ens despertàvem amb la notícia de 15 detencions d'alts càrrecs i treballadors sospitosos d'estar relacionats amb la impressió de paperetes. Barcelona va oferir al món la primera gran fotografia de les protestes per les actuacions policials, com molts altres pobles i ciutats, també Palafrugell.

El dia 1 d'octubre ens vam llevar de manera molt diferent a la d'aquell 9-N. Alguns fins i tot no van anar a dormir, d'altres es van aixecar molt, molt d'hora per protegir uns col·legis electorals que corrien el risc de ser precintats. La il·lusió d'una data tan esperançadora era continguda, limitada per la incertesa. Ben aviat, les imatges de la brutalitat amb què la Policia Nacional i la Guàrdia Civil maltractaven les persones aplegades als col·legis electorals van infondre'ns indignació, ràbia, impotència i sí, també por. I amb tot, res no va poder diluir aquesta il·lusió i aquesta esperança dipositades en un dia en què el poble va imposar-se a l'ús de la força. Un dia en què el poble va fer seva la democràcia.

Les imatges han donat la volta al món i no són pocs els opinadors d'arreu que han escrit que la violència de l'Estat legítima un referèndum que, d'altra banda i en les condicions en què va ser portat a terme, va obtenir un resultat clar. Hi va haver referèndum i, amb ell, Catalunya va demostrar que mereix un estat propi, independent i on la democràcia i la justícia social prevalguin.

Catalunya avui és un poble cohesionat al voltant de la defensa a ultrança dels valors democràtics. Bona mostra en són la mobilització viscuda arreu del país el 3 d'octubre, en què a Palafrugell es van congrega unes 5.000 persones als carrers. Cal no perdre de vista aquesta unitat, perquè l'èmfasi en la defensa dels drets i les llibertats és la millor base que es pot tenir al moment fundacional de la República. Amb aquests valors ben impregnats en la nostra societat, ara és el moment d'implementar el resultat del referèndum. No serà fàcil, però hem demostrat sobradament el que som capaços de fer, de manera pacífica però amb la determinació que ens dona la força de les nostres conviccions.

Des d'ERC Palafrugell no ens podem oblidar de donar-vos les gràcies a tots els palafrugellencs i palafrugellenques pel vostre esforç i suport a l'hora d'ajudar a mantenir oberts els col·legis i de sortir al carrer a fer sentir la nostra veu. Per tot això cal també felicitar-nos. El món ens mira; ara sí, més que mai, i el que veu és una gran mostra de coratge col·lectiu en defensa del patrimoni humà més valuós: la democràcia. Un sol poble, un gran poble.

GRUP MUNICIPAL D'ESQUERRA REPUBLICANA DE CATALUNYA

PER CONTACTAR AMB ERC-PALAFRUGELL:
jpiferrer@palafrugell.cat
<http://locals.esquerra.cat/palafrugell>
Twitter:@ERCPalafrugell



I ara, què?

El diumenge 1 d'octubre, el Govern de la Generalitat va complir amb un dels seus principals compromisos electorals: donar la veu als ciutadans i ciutadanes del nostre país perquè poguessin decidir lliurement el futur polític de Catalunya. Un referèndum que va ser possible no només per la tenacitat del nostre Govern i de la majoria parlamentària que li dóna suport, sinó també per la valentia i fermesa tant dels nostres alcaldes i ajuntaments com dels milers de persones que van defensar pacíficament i cívica el referèndum i les urnes. El temps ens demostrarà amb la seva justa mesura i perspectiva, la magnitud d'aquesta impressionant proesa col·lectiva. Va ser la gran derrota de l'Estat espanyol, no ja només perquè van ser incapaços de parar-ho, sinó perquè van demostrar la seva cara més infame i autoritària amb les ignominioses càrregues policíacques a la població. Unes imatges vergonyoses que contrasten amb la increïble dignitat i valentia de la gent que ho va patir.

Hem aconseguit fer, col·lectivament, bona part del camí que ens vam proposar i ara som en un dels moments més transcendents de la nostra història, en el que hem de saber culminar el nostre procés d'emancipació nacional. Políticament, tenim plena confiança en què el Molt Honorable President Puigdemont, el Govern que representa, i el Parlament de Catalunya sabran prendre les decisions adequades tant pel que fa als "tempos" com pel que fa a les formes. Dos conceptes que sempre són importants en política. Val a dir que una de les claus és i serà guanyar-se la legitimitat a ulls de la comunitat internacional. La clau no és proclamar la independència sinó que te la reconeguin. Una fórmula que haurà de tenir alhora les dosis adequades de diàleg i de fermesa. Insisteixo, estic convençut que les nostres institucions, també el món municipal, estarem a l'alçada del moment.

I per últim, davant la repressió, les provocacions i els intents de confrontació del Govern de Madrid i els seus sequaços la nostra resposta ha de ser l'actitud cívica, pacífica i democràtica que sempre ens ha caracteritzat. Passi el que passi, hem de continuar units, com un sol poble, respectant la diversitat i totes les opcions polítiques.

GRUP MUNICIPAL DE CONVERGÈNCIA I UNIÓ

Email: propostespalafrugell@gmail.com
 Facebook: [Ciu Palafrugell](#)
 Twitter: [@ciupalafrugell](#)



Palafrugell, on ha quedat el "cau i net"?

A finals d'agost, el govern municipal va fer balanç dels seus primers 100 dies al capdavant de l'Ajuntament, hi ho va fer fixant prioritats i posant els fonaments d'un nou model de municipi.

No van fer cap menció o proposta per millorar un dels tres temes en els que es va basar per presentar la moció del passat 19 de maig.

El senyor Piferrer, en el seu discurs del Ple d'investidura, va dir que la primera gran mesura "és no prendre cap mesura", i que la segona serà canviar algun dels aspectes que no els hi agraden, com per exemple, el problema de les escombraries, la brutícia que hi ha als carrers, les andròmines que hi ha al costat dels contenidors... També afirmà que donat que és un aspecte que preocupa a la població, ja tenen diverses solucions i s'hi posaran a treballar de seguida que puguin.

Uns dies després van posar en marxa un pla de xoc per passar l'estiu i, seguidament, estudiar canvis en l'organització del servei.

Des de l'Entesa hem fet un seguiment dels punts on hi ha ubicats els contenidors, tant a les platges, com a Llofriu i al nucli urbà de Palafrugell. Considerem que ha estat, de llarg, el pitjor estiu.

Els contenidors plens de gom a gom, i el seu entorn farcit de deixalles diverses varis dies sense fer la recollida. Les paperes de les platges plenes fins a dalt i a mitja tarda era gairebé impossible dipositar-hi qualsevol cosa. Quina imatge donem al nostre ciutadà, turistes i persones de segona residència, que són els nostres clientes? I d'altra banda, fem esforços de promoció perquè ens visitin com un municipi modèlic pel que fa a paisatge, entorn, cultura, gastronomia... Palafrugell ha transmès un escàs sentit cívic i, fins i tot, higiènic.

El nostre grup troba adient posar fil a l'agulla a un procés participatiu respecte a la neteja i recollida de deixalles. Per dur-lo a terme, trobem vital remarcar que el servei és pagat per cada domicili amb els corresponents rebuts, és a dir, és el propi ciutadà qui en suporta la despesa.

Cal escoltar al contribuent i potser fora bo realitzar reunions informatives, per zones, amb les corresponents propostes i incorporant suggeriments i possibles millores. També seria convenient que es delegués a un o varis responsables de l'Ajuntament per a realitzar un control de qualitat del servei que presta l'empresa concessionària.

L'Entesa considera que és responsabilitat del govern municipal que els serveis bàsics, com la neteja, aportin un valor afegit a la comoditat dels habitants i ofereixi una bona imatge del nostre municipi.

Des de la nostra oposició responsable i constructiva, estem a la disposició del consistori per redreçar aquesta problemàtica.

GRUP MUNICIPAL DE L'ENTESA PER PALAFRUGELL

PER CONTACTAR AMB L'ENTESA-PALAFRUGELL:
 Email: l.entesa@gmail.com
 Facebook: [Guillem Genover \(Entesa per Palafrugell\)](#)

Millores al Pavelló Poliesportiu

Per tal de millorar el confort i les condicions dels esportistes i dels espectadors al Pavelló Poliesportiu Municipal, es durà a terme una sèrie de millores a les que es destinarà un pressupost total de 60.400 euros, tal i com va aprovar el Ple el passat mes de juliol.

Es substituiran els focus existents per projectors de leds. Aquest canvi millorarà de manera notable la il·luminació existent tant en quantitat com en qualitat alhora que representarà clarament un important estalvi a la factura de la llum.

Durant els mesos de primavera i estiu la sensació de calor dins del pavelló es molt forta, essent un inconvenient important tant pels esportistes com pels espectadors. Per millorar el confort tèrmic s'han previst finestres practicables motoritzades que substituiran les actuals i una extracció d'aire forçada al sostre que permetrà evacuar la calor existent.

Segona fase de les obres del Pavelló d'Hoquei

Des de finals d'agost s'estan realitzant les obres de la segona fase de l'ampliació del Pavelló d'Hoquei, que tenen com a principal objectiu que les instal·lacions s'adaptin a les necessitats actuals de les competicions que s'hi celebren i dels clubs que les utilitzen.

Es farà una nova graderia al gol nord, que no afectarà el període d'activitat esportiva, i es dotarà al recinte d'uns nous accessos que permetin una millor organització i funcionalitat de l'espai d'accés, així com una zona de bar per als usuaris de la instal·lació.

Aquest procés s'ha iniciat un cop finalitzada la primera fase, que va consistir en el desmuntatge de les plaques de formigó de la façana nord (la

que dona a l'aparcament) i l'adequació de l'estructura metàl·lica existent, per tal de facilitar l'obertura i col·locació del nou revestiment alleugerit d'acabat translúcid.

Cal recordar que el CH Palafrugell juga aquesta temporada a l'OK Lliga i que la previsió de l'equip de Govern de Palafrugell passa perquè es pugui disputar la temporada a la màxima categoria de l'hoquei estatal amb un espai més adequat, uns accessos més adaptats i una millor funcionalitat del recinte.

El cost d'aquestes obres és de 223.000 euros i suposarà una ampliació d'uns 100 metres quadrats, amb un termini d'execució màxim de 4 mesos.



El fons de la cooperativa L'Econòmica al web

Ja es pot consultar al web municipal la descripció del fons de la Cooperativa de consum L'Econòmica Palafrugellenca. Els seus orígens es situen l'any 1864, amb el repartiment d'un sac d'arròs per part de treballadors del suro; l'any següent es constituïria legalment l'associació i s'inauguraria el primer local social.

El local més emblemàtic és el del carrer de Sant Martí· Botines, construït entre 1926 i 1927, obra de l'arquitecte Rafael Masó i Valentí, que ocupa la Biblioteca des de l'any 2001. La botiga va tancar l'any 1993, i el patrimoni immobiliari ja havia estat adquirit per l'Ajuntament l'any 1986.

El fons es conserva a l'Arxiu i ocupa 103 capsos i una carpeta (26'50 metres lineals). Inclou documentació notarial, la memòria i els plànols de construcció de l'edifici, documentació comptable, monedes pròpies i fotografies, entre altres documents.



“Un passeig per Palafrugell” en línia

El volum núm. 25 de la col·lecció Quaderns de Palafrugell ja es pot consultar en línia al web municipal, com els vint-i-quatre títols anteriors. Amb aquest volum s'acaba una segona etapa de la col·lecció, i actualment s'està treballant en el disseny de la tercera. Es preveu reprendre l'edició dels Quaderns amb un llibre sobre el Casal, a càrrec de Núria Anglada Lloveras.



Ingressos de documents sobre el Casal

La investigació i la preparació del volum sobre el Casal té com a conseqüència l'ingrés a l'Arxiu Municipal de documentació relacionada amb les activitats d'aquesta entitat centenària, cedida per usuaris, membres de la junta i treballadors. Últimament s'ha rebut fotografies, programes,

notícies de premsa, còpies de plànols i altra documentació cedits per Josep M. Soler Prats, Francesc Frigola Juscafresa, Lluís Masdeu Benítez, Anna Camarero Pons, Francesc Cama Rivas i Albert Juanola Boera.



Casal d'estiu de 1957. Col·lecció Francesc Cama Rivas



Equip de bàsquet de 1965. Col·lecció Francesc Frigola Juscafresa

Sabíeu que...

... el local social de La Sauleda era el lloc on s'hi guardava el material de l'obra?

Al paratge de La Sauleda hi havia masos i cultius, i ja s'hi havia edificat cases quan l'any 1967 la Cooperativa de Viviendas San Martín va començar a construir la primera fase dels nous pisos i locals. Hi havia una necessitat urgent d'habitatge en una època en que quasi es va duplicar la població a Palafrugell (es va passar de 7.739 habitants l'any 1950 a 13.817 l'any 1975). La majoria de la nova població s'ocupava en feines relacionades amb la indústria però sobretot en els serveis i molt especialment en la construcció. Fins a mitjans dels anys 70 es varen anar afegint nous blocs.

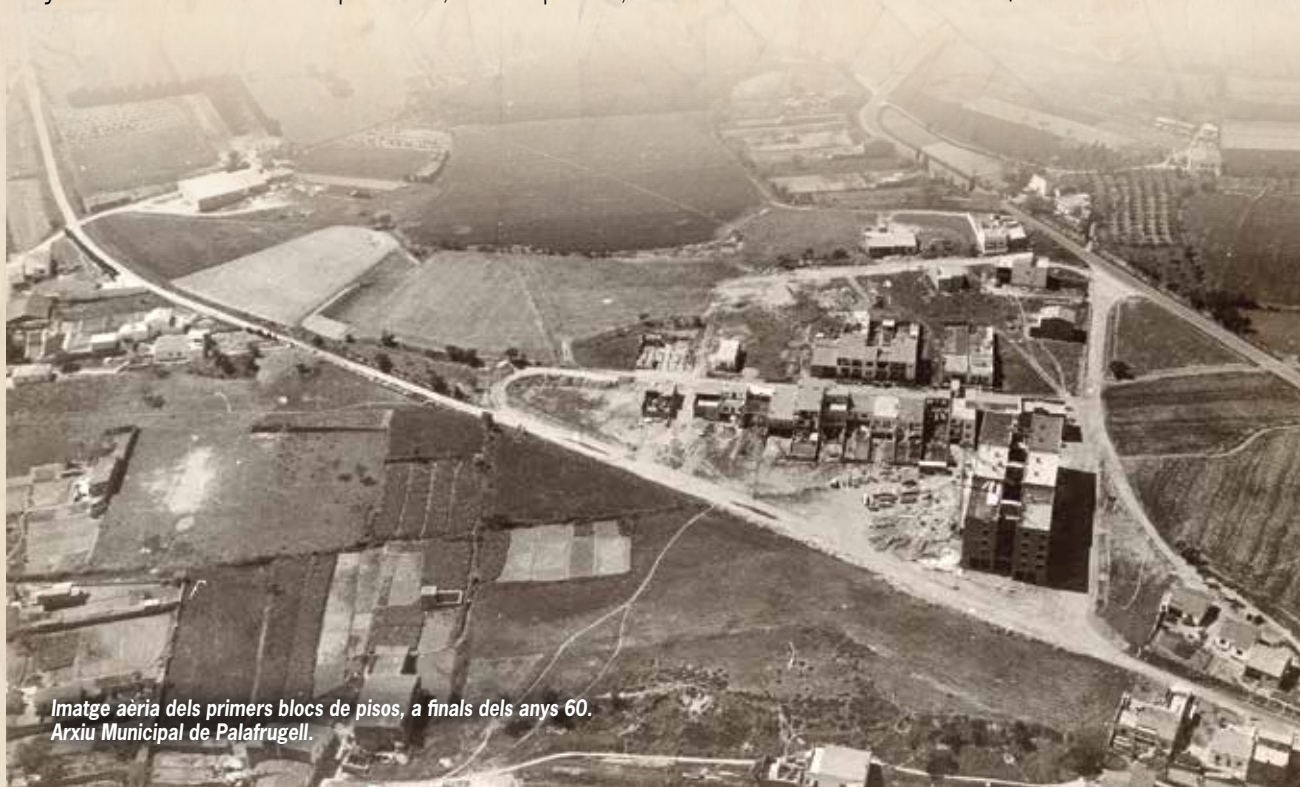
La constructora tenia el material de l'obra en una caseta, i un cop finalitzada la última fase els veïns es van organitzar per aconseguir que aquesta instal·lació fos un equipament pel barri. El setembre de 1978 es formalitzava la cessió d'un espai de 738 m2 per part de la cooperativa a l'Ajuntament.

La caseta es va adequar i es va utilitzar com a espai de reunió i d'activitats. L'any 1990, donades les deficiències de l'edifici i els problemes de conservació que presentava, es va decidir el seu enderroc i es va elaborar per part dels serveis d'urbanisme i obres de l'Ajuntament el projecte d'un nou local, que es va construir i posar en servei l'any 1991. Hi havia una sala polivalent, serveis públics,



Festa del barri l'any 1983. Actuació davant del local de l'associació de veïns. Arxiu Municipal de Palafrugell. Col·lecció Dolores González Rodríguez.

dos despatxos, dues terrasses i un magatzem. Aquest edifici és el que s'ha reformat i ampliat els anys 2016 i 2017, d'acord amb les necessitats de la ciutadania, a través d'un procés participatiu del projecte Pla de Barris La Sauleda - Carrer Ample.



Imatge aèria dels primers blocs de pisos, a finals dels anys 60. Arxiu Municipal de Palafrugell.

Un llibre recull la història dels 50 anys de la Cantada d'Havaneres de Calella de Palafrugell

Ha estat presentat el llibre *I com aquestes, mil! 50 anys de la Cantada d'Havaneres de Calella de Palafrugell*, editat per l'Institut de Promoció Econòmica de Palafrugell (IPEP) i produït per Marcaprom Comunicació. El llibre és obra dels periodistes Lluís Poch i Enric Serra que, segons diuen en la seva introducció, han volgut explicar què és i què representa aquest esdeveniment en el panorama de la cultura popular de Catalunya.



El llibre –el títol del qual prové de quan els antics cantaires volien dir que podien estar hores i hores cantant sense esgotar el repertori– està dividit en nou capítols i és molt gràfic gràcies a una maquetació del dissenyador Jordi Sàbat que permet diferents nivells de lectura. Comença amb un recorregut històric que es remunta als orígens de l'havanera i explica com i per què aquest gènere ha arribat a casa nostra, i a Calella de Palafrugell en particular. Tot seguit, relata la tasca de les diverses persones que, entre els anys quaranta i seixanta, es van esforçar a donar-li relleu i mantenir-la viva per a evitar que es perdés quan els antics cantaires anaven desapareixent; fins que la publicació del llibre *Calella de Palafrugell i les havaneres*, el 1966, va desencadenar la Cantada.

A partir d'aquí el llibre fa una crònica dels trets més rellevants de l'esdeveniment i ressenya els grups de cantaires que més ha actuat a Calella en aquestes cinc dècades, fent una relació exhaustiva de les formacions que hi han passat i de totes les intervencions que hi han fet.

I com aquestes, mil! 50 anys de la Cantada d'Havaneres de Calella de Palafrugell ha comptat amb la col·laboració de l'Obra Social La Caixa, patrocinadora principal de la Cantada, la direcció general de Cultura Popular de la conselleria de Cultura de la Generalitat, la Diputació de Girona i l'Ajuntament de Palafrugell.



Nous horaris dels agents cívics de Palafrugell

	DILLUNS	DIMARTS		DIMECRES		DIJOUS		DIVENDRES	DISSABTE	DIUMENGE
		MATÍ	TARDA	MATÍ	TARDA	MATÍ	TARDA			
8 a 9	Palafrugell Oficina	Palafrugell Mas Mascort i Palafrugell Centre		Palafrugell Bruguerol i Palafrugell Centre		Palafrugell Ample i Palafrugell Centre		Palafrugell Centre	Palafrugell Torretes	Palafrugell Mercat
9 a 10										
10 a 11	Palafrugell Centre	Palafrugell Centre		Palafrugell Centre		Palafrugell Centre		Palafrugell Moli de Vent	Palafrugell Centre	Calella Llafranc Tamariu
11 a 12										
12 a 13										
13 a 14		Llofriu	Palafrugell Piverd i Palafrugell Centre		Palafrugell Els Forns i Palafrugell Centre	Llofriu	Palafrugell La Sauleda i Palafrugell Centre			
14 a 15										
15 a 16										
16 a 17										
17 a 18										
18 a 19										

Aquest horari està subjecte a modificacions, segons les campanyes concretes que es vagin iniciant. En cas de necessitat de contactar amb el servei, es pot fer a través del correu: agentscivics@palafrugell.cat



Premi Carles Rahola de Comunicació Institucional

#TreballemxPalafrugell

Proseguim aquest projecte amb la intenció que la feina realitzada des de les diferents àrees de l'Ajuntament es visualitzi de forma més clara. Durant un període de dues setmanes, i amb regularitat bimensual, un treballador de l'Ajuntament usarà les xarxes socials per explicar la ciutadania totes i cadascuna de les tasques que realitza, amb l'etiqueta #TreballemxPalafrugell

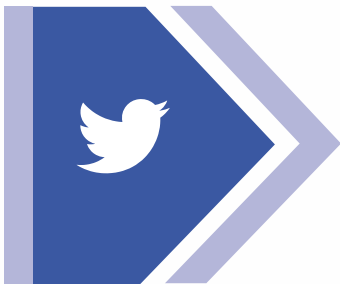


Joan González Vallespi

Sóc en Joan González i treballo a l'Ajuntament des de l'any 2008, com arquitecte tècnic a l'Àrea de Serveis, formant part d'un equip que ens dediquem a coordinar i gestionar els següents serveis de la via pública al terme municipal de Palafrugell:

- Enllumenat públic
- Conservació i manteniment de la via pública
- Platges
- Manteniment d'edificis municipals
- Zones enjardinades i arbrat municipal
- Escorxador Municipal
- Cementiri
- Senyalització viària
- Neteja viària
- Suport logístic a actes i festes

L'oficina de l'Àrea de Serveis està situada a l'avinguda de Josep Pla i l'horari d'obertura per l'atenció al públic és de 9 a 13:30 h, de dilluns a divendres.





temporada alta

festival de
tardor de
Catalunya.
Girona - Salt

2017

Amb el patrocini de:



De l'11 d'octubre al 10 de desembre

Palafrugell



Un tret al cap

Pau Miró

Dissabte, 25 de novembre a les 20:30

Teatre Municipal de Palafrugell

Tota la programació i venda d'entrades: www.temporada-alta.net

Un festival de Bitò

Amb la col·laboració de

