

INFORME DEL MERCAT DE TREBALL 2017



Índex

1. DADES DE L'ENQUESTA.....	2
1.1. Objectiu	2
1.2. Motivació	2
1.3. Instrument	3
1.4. Mostratge	3
1.5. Recollida de dades.....	4
1.6. Àmbits territorials.....	4
 2. ANÀLISI DELS RESULTATS.....	5
2.1. Taxa d'atur	5
2.1.1. Segons sexe i grup d'edat.....	5
2.1.2. Segons àmbit territorial	5
2.2. Nivell de formació	6
2.2.1. Segons sexe i grup d'edat.....	6
2.2.2. Segons àmbit territorial	7
2.2.3. Segons situació laboral	8
2.3. Nivell d'ingressos.....	8
2.3.1. Ingressos mensuals a la llar.....	8
2.3.2. Ingressos mensuals a la llar segons àmbit territorial	8
2.3.3. Nivell de satisfacció segons ingressos a la llar	9
2.4. Ocupació	10
2.4.1. Estabilitat laboral segons sexe i grup d'edat	10
2.4.2. Situació contractual segons sexe i grup d'edat	10
2.4.3. Situació contractual segons àmbit territorial.....	11
2.4.4. Jornada laboral segons sexe i grup d'edat.....	12
2.4.5. Nivell de satisfacció segons sexe i grup d'edat.....	12
2.4.6. Nivell de satisfacció segons àmbit territorial	13
2.4.7. Població que cerca una nova feina segons sexe i grup d'edat	14
2.5. Aspectes actitudinals	15
2.5.1. Factors influents en la cerca de feina segons sexe i grup d'edat.....	15
2.5.2. Estat d'ànim segons sexe i grup d'edat.....	15
2.5.3. Estat d'ànim segons situació laboral	16

1. ANÀLISI DELS RESULTATS

1.1. Objectiu

L'any 2012, el Consell Econòmic i Social de Girona (CES), òrgan de diàleg entre l'Ajuntament i les organitzacions econòmiques i socials més representatives de la ciutat, reunit en ple, i a proposta de l'Àrea de Promoció i Ocupació de l'Ajuntament de Girona, va acordar iniciar una diagnosi sobre l'estat del mercat de treball a Girona. El resultat va ser la realització d'una enquesta del mercat de treball a la població d'entre 16 i 64 anys de la ciutat durant el segon trimestre de l'any, amb l'objectiu d'obtenir una radiografia el més àmplia possible de la situació del mercat de treball a Girona, així com identificar el perfil de l'aturat i les variables explicatives que condicionen aquesta situació de desocupació, i poder incidir en les polítiques d'ocupació i de promoció econòmica, per donar una resposta adequada a la situació de cada col·lectiu.

El segon trimestre del 2017 s'ha dut a terme una segona edició d'aquesta enquesta, a fi i efecte d'actualitzar les dades i de copsar els efectes de la recuperació econòmica en les variables que condicionen el mercat de treball i l'ocupació de la població de la ciutat. Tot plegat haurà de permetre:

- Millorar el coneixement de la realitat social i econòmica del territori.
- Disposar de dades objectives sobre l'evolució de l'activitat econòmica i el mercat de treball per tal de donar suport a la presa de decisions en l'àmbit de la promoció econòmica i l'ocupació.

1.2. Motivació

Hi ha únicament dues estadístiques que permeten mesurar l'atur: l'Enquesta de Població Activa (EPA) i l'atur registrat a les oficines de treball del SOC. Les discrepàncies en les xifres d'atur de l'EPA i les de l'atur registrat són degudes a importants diferències, tant metodològiques com conceptuals i dels col·lectius considerats.

L'atur registrat es correspon amb les demandes d'ocupació pendents de cobrir l'últim dia de cada mes a les oficines del SOC. El constitueix el nombre de persones de 16 anys i més que busquen ocupació, hagin treballat amb anterioritat o no, registrades a les oficines de treball de la Generalitat.

En el concepte d'atur no s'hi inclouen els col·lectius següents:

- Persones que estan en suspensió o reducció de jornada per un expedient de regulació de treball.
- Treballadors/ores en situació d'incapacitat laboral transitòria o baixa mèdica.
- Estudiants d'ensenyament reglat menors de 25 anys o demandants de primera ocupació.
- Alumnes de formació professional ocupacional.
- Persones que sol·liciten una ocupació a domicili per un període inferior a 3 setmanes o una jornada setmanal inferior a 20 hores.
- Persones que sol·liciten una feina exclusivament per a l'estranger.
- Treballadors eventuais agraris beneficiaris del subsidi especial de desocupació.
- Demandants inscrits com a desocupats que es neguin injustificadament a participar en accions d'inserció o formació professional ocupacional.

L'atur registrat és un recompte dels aturats que s'apunten als serveis públics d'ocupació de les comunitats autònomes. Aquesta dada no ofereix cap informació sobre els treballadors que es queden sense feina i decideixen no donar-se d'alta a les oficines de l'atur.

L'Enquesta de Població Activa, per la seva banda, és la principal font d'informació estadística del mercat de treball. L'EPA és una investigació per mostreig de caràcter continu duta a terme per l'Institut Nacional d'Estadística (INE) amb periodicitat trimestral i el seu objectiu principal és conèixer la relació amb l'activitat econòmica de la població.

L'EPA és un sondeig que ofereix una instantània més completa i rigorosa de la situació de l'ocupació, es realitza amb estàndards europeus, segons la normativa comunitària, i la informació que ofereix és més detallada.

Les dades de l'EPA s'obtenen en l'àmbit de la demarcació provincial, i la seva extrapolació en l'àmbit municipal no és significativa, atesos els pocs casos que es recullen en la mostra, cosa que impossibilita cap anàlisi de les característiques del mercat de treball.

1.3. Instrument

Qüestionari dissenyat a partir d'una cerca prèvia de diferents instruments com són l'EPA, el Cens de població, els qüestionaris del Centre d'Investigacions Sociològiques —CIS—, l'Enquesta a la joventut de Catalunya i el Panel de Desigualtats Socials de la Fundació Bofill.

Els darrers anys els observatoris del mercat de treball han introduït l'avaluació d'aspectes relacionats amb la millora de la qualitat de vida de la població. Les necessitats d'anàlisi s'han estès a altres àmbits socioeconòmics, a més del mercat de treball i de l'activitat econòmica, per la qual cosa s'ha recollit en el qüestionari la mesura del benestar de la ciutadania a través d'indicadors alternatius i de caire qualitatiu, que complementen els indicadors econòmics clàssics.

1.4. Mostratge

S'ha seleccionat una mostra de 2.225 persones a partir de 6 universos de població, tenint en compte les variables sexe i edat:

- Dones de 16 a 29 anys: 367 enquestes
- Homes de 16 a 29 anys: 366 enquestes
- Dones de 30 a 44 anys: 373 enquestes
- Homes de 30 a 44 anys: 372 enquestes
- Dones de 45 a 64 anys: 374 enquestes
- Homes de 45 a 64 anys: 373 enquestes

La mostra s'ha estratificat d'acord amb els 7 àmbits territorials de la ciutat:

- Gavarres, Muntanya de Campdorà, Pedret, Pla de Campdorà, Pont Major
- Barri Vell, Carme, Mercadal, Montjuïc, Sant Daniel
- Font de la Pólvora, la Creueta, Pedreres, Torre Gironella, Vila-roja
- Domeny nord, Domeny sud, Fontajau, Germans Sàbat, Sant Ponç, Taialà
- Eixample nord, Eixample sud
- Can Gibert, Hortes, Mas Xirgu, Sant Narcís, Santa Eugènia
- Avellaneda, Montilivi, Palau

El **nivell de confiança** és del 95%, per tant, ens movem en una franja de seguretat entre el 90% i 100%.

L'**heterogeneïtat** és del 50%, el valor més alt possible pel que fa a diversitat en univers estadístic i, per tant, el que redueix el marge d'error a 0.

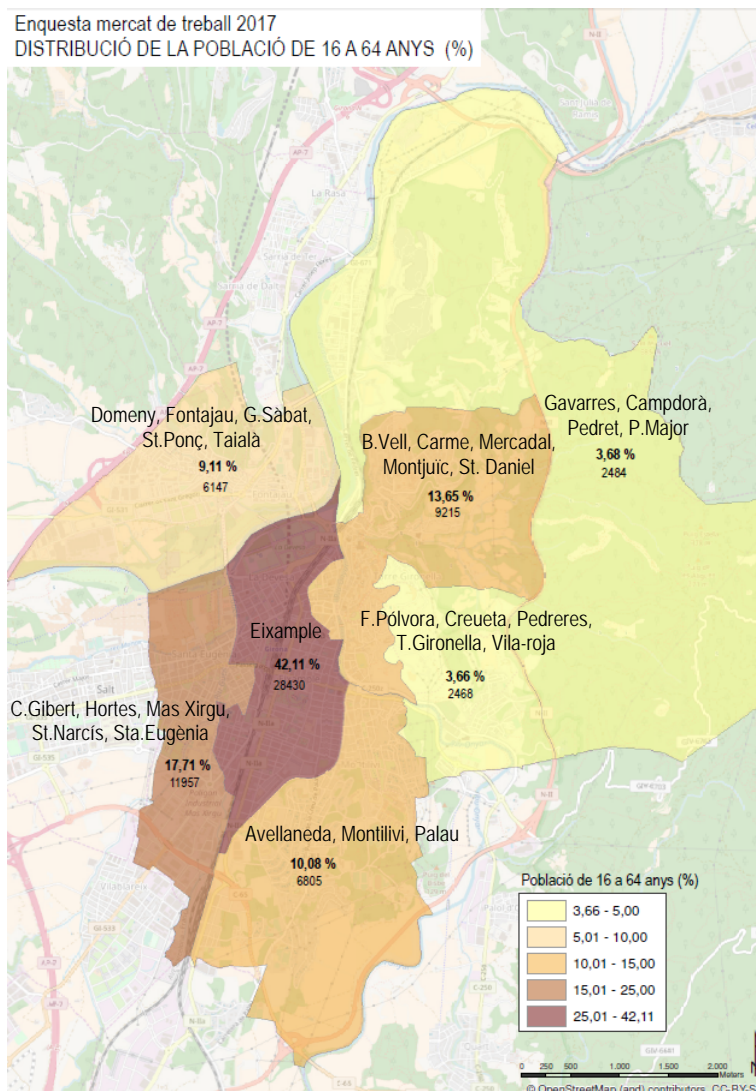
El tipus de **mostreig** utilitzat és el mostreig probabilístic aleatori estratificat, en el qual es trien els individus de la mostra en funció d'estrats que els representen. És l'únic que dona garanties de representativitat.

1.5. Recollida de dades

- Període: 2n trimestre de 2017.
- Tipus: majoritàriament telefònica. Presencial en el cas de les persones sense dades de contacte telefònic, o bé en els casos de dificultats de comunicació o interlocució.
- Nombre d'enquestadors/ores: 10 persones.

1.6. Àmbits territorials

L'Eixample esdevé el territori amb un percentatge de població activa més elevat (42,11%) seguit de Sant Narcís i Santa Eugènia-Can Gibert (17,71%), que sumen 40.387 persones d'entre 16 i 64 anys entre tots dos. Per contra, Gavarres, Campdorà, Pedret i Pont Major, d'una banda, i Font de la Pólvara, la Creueta, Pedreres, Torre Gironella i Vila-roja, de l'altra, són els territoris amb menor percentatge de població activa (3,68% i 3,66%, respectivament), amb tan sols 4.952 ciutadans en edat laboral.



2. ANÀLISI DELS RESULTATS

2.1. Taxa d'atur

La ciutat de Girona en el 2n trimestre de 2017 presenta una taxa d'atur del 13,01%, valor lleugerament inferior a la de la demarcació, que se situa en el 13,13%, i a la de Catalunya, amb un valor del 13,20%.

Taxes atur estimat, II trimestre 2017	
Espanya *	17,22%
Catalunya *	13,20%
Demarcació provincial Girona *	13,13%
Girona ciutat	13,01%

*Atur estimat EPA

2.1.1. Segons sexe i grup d'edat

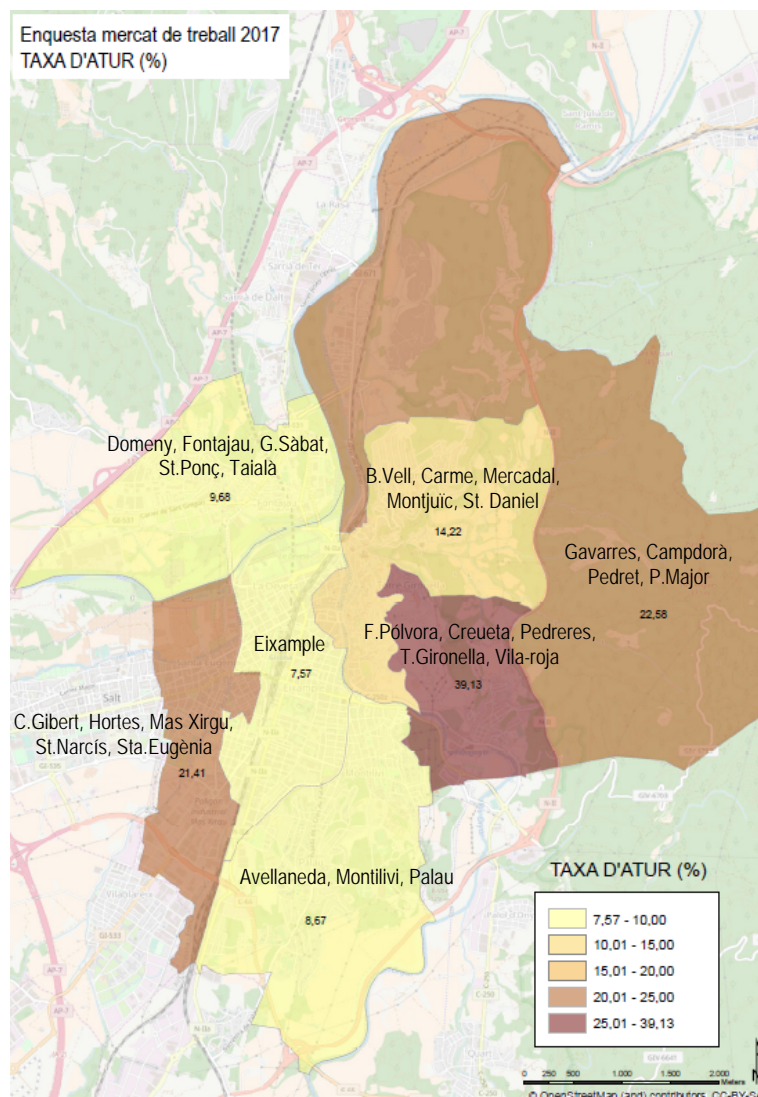
La taxa d'atur femenina és dos punts més elevada que la masculina, i es manté superior en tots tres trams d'edat, i es registra la màxima diferència en el grup més jove. Per grup d'edat, els joves són el col·lectiu que més pateix els efectes de l'atur; destaca especialment l'atur dels joves de 16 a 29 anys amb gairebé un 21% d'atur.

Taxa atur segons grup d'edat i sexe			
Grup d'edat	TOTAL	Homes	Dones
16 - 29 anys	20,97%	19,57%	22,34%
30 - 44 anys	10,58%	9,52%	11,71%
45 - 64 anys	11,08%	10,54%	11,67%
TOTAL	13,01%	12,00%	14,08%

2.1.2. Segons àmbit territorial

Hi ha 3 territoris amb taxes d'atur elevades, que superen el 20%: Font de la Pólvara, la Creueta, Pedreres, Torre Gironella i Vila-roja, en primer lloc, amb una taxa del 39,13%; Gavarres, Campdorà, Pedret i Pont Major, amb una taxa del 22,58%; Can Gibert, Hortes, Mas Xirgu, Sant Narcís i Santa Eugènia, amb una taxa d'atur del 21,41%. Destaca especialment aquest darrer cas, pel pes poblacional que té el territori a la ciutat.

Per contra, hi ha 3 àmbits amb taxes d'atur per sota de la mitjana: Eixample, amb una taxa del 7,57%; Avellaneda, Montilivi i Palau, amb una taxa d'atur del 8,67%; Domeny, Fontajau, Germans Sàbat, Sant Ponç i Taialà, amb un atur del 9,68%. Aquests 3 àmbits territorials aglutinen més del 60% de la població de 16 a 64 anys del municipi, i sobresurt especialment el cas de l'Eixample, amb un 42,11% de la població en edat de treballar de Girona.



2.2. Nivell de formació

2.2.1. Segons sexe i grup d'edat

Les dones tenen un nivell de formació més elevat que els homes. Un 35,7% de les dones tenen titulació universitària; per contra, un 27,3% dels homes tenen una titulació superior. Seguint la mateixa tendència, el percentatge d'homes amb estudis secundaris obligatoris o inferiors és superior al de les dones, concretament en cinc punts.

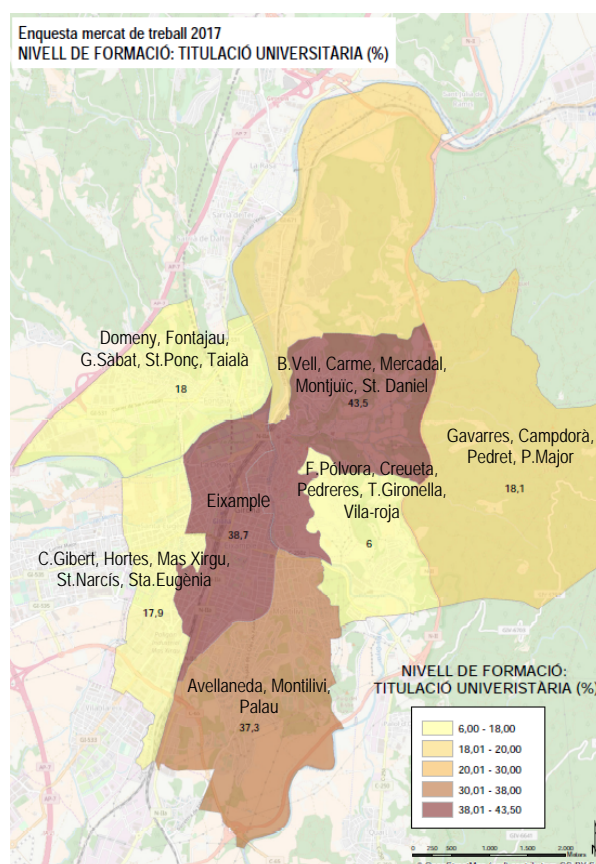
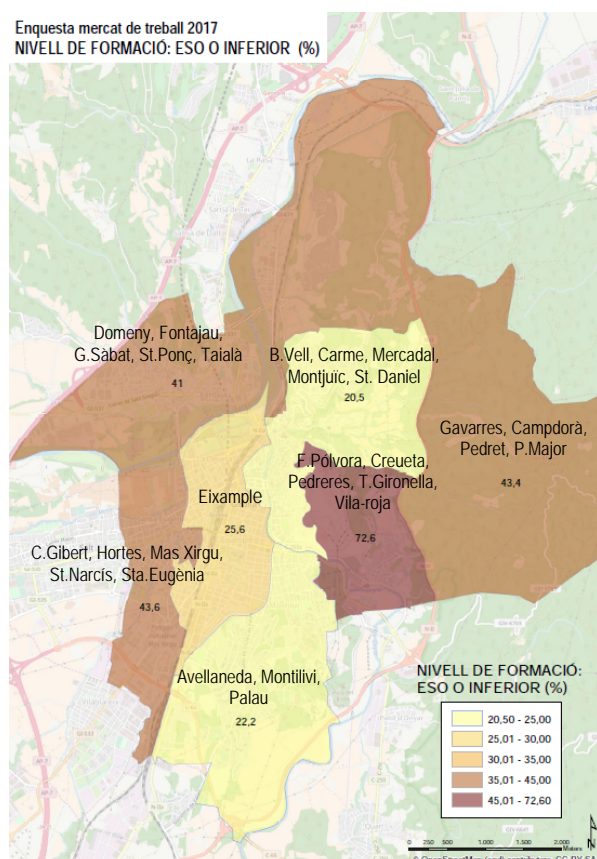
Per trams d'edat, el grup de 30 a 44 anys és el que presenta uns nivells més alts de formació, que s'eleva fins al 41,2% les persones que tenen estudis universitaris, possiblement degut al fet que aquesta ha estat la generació que més oportunitats ha tingut per formar-se. Les dades del grup 16-29 no són significatives perquè entre 16 i 24 anys encara hi ha molts joves que no han finalitzat l'escolarització.

Nivell de formació segons sexe i grup d'edat				
		ESO o inferior	Batxillerat i/o FP	Titulació universitària
Sexe	Homes	34,2%	38,5%	27,3%
	Dones	29,2%	35,0%	35,7%
Edat	16-29 anys	43,9%	37,0%	19,1%
	30-44 anys	22,5%	36,3%	41,2%
	45-64 anys	29,1%	37,0%	33,9%
TOTAL		31,7%	36,8%	31,5%

2.2.2. Segons àmbit territorial

Segons territori, els tres àmbits territorials amb més dèficits de formació són els mateixos que presenten les taxes d'atur més elevades: Gavarres, Campdorà, Pedret i Pont Major; Font de la Pólvara, la Creueta, Pedreres, Torre Gironella i Vila-roja; Can Gibert, Hortes, Mas Xirgu, Sant Narcís i Santa Eugènia. En aquest cas, però, també s'hi afegeix Domeny, Fontajau, Germans Sàbat, Sant Ponç i Taialà.

Contràriament, els àmbits territorials amb un percentatge més elevat de persones amb titulació universitària són Barri Vell, Carme, Mercadal, Montjuïc i Sant Daniel; Eixample; Avellaneda, Montilivi i Palau.



2.2.3. Segons situació laboral

S'evidencia una relació clara i directa entre la situació laboral i el nivell de formació de la població, de manera que les persones amb menys estudis són les que presenten, amb diferència significativa, majors percentatges d'atur. En aquest sentit, un 42,7% de la població ocupada té estudis superiors, mentre que un 53,7% dels aturats tenen únicament estudis d'ESO o inferiors.

Nivell de formació segons situació laboral			
	ESO o inferior	Batxillerat i/o FP	Titulació universitària
Ocupat/da	23,1%	34,2%	42,7%
En situació d'atur	53,7%	32,2%	14,1%

2.3. Nivell d'ingressos

2.3.1. Ingressos mensuals a la llar

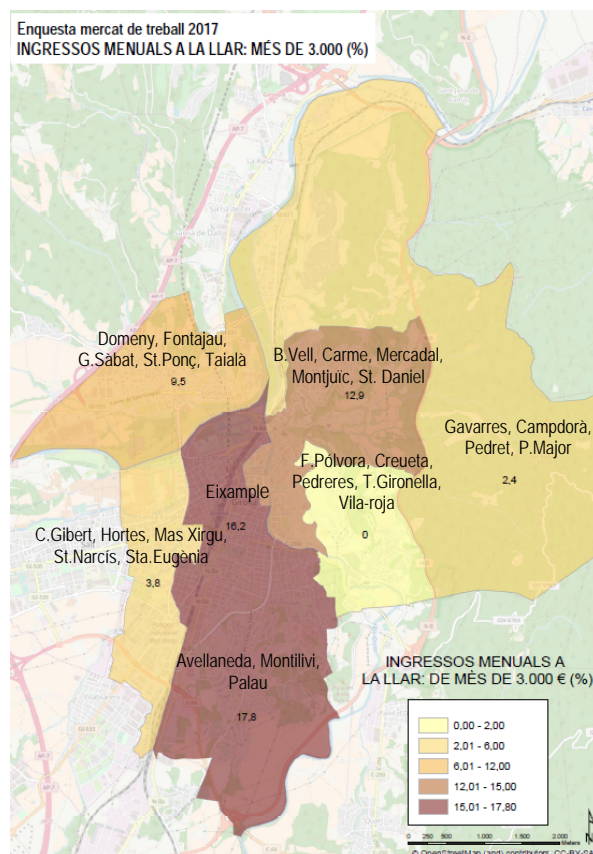
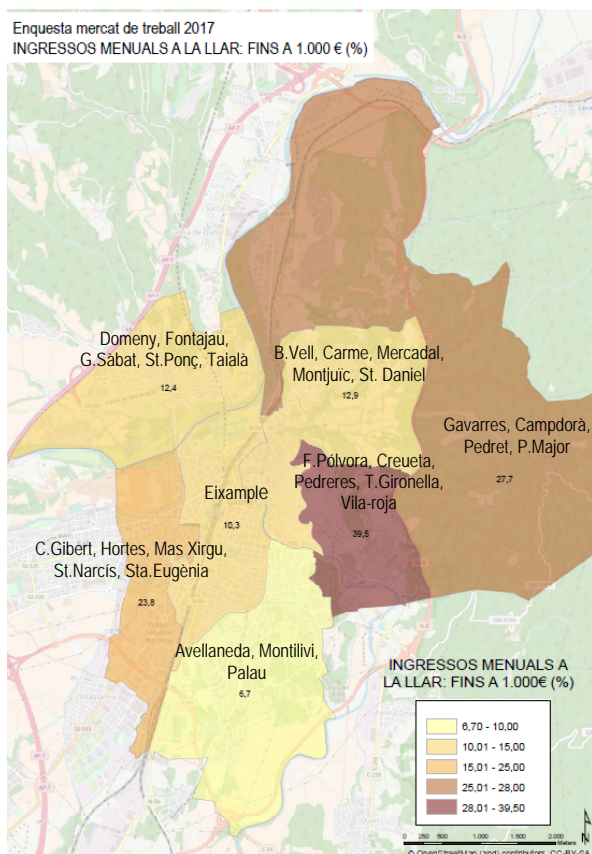
Gairebé un 15% de les persones entrevistades conviuen en nuclis familiars que tenen ingressos de menys de 1.000 € nets mensuals. Si elevem el recompte a 2.000 €, el percentatge de famílies ascendeix a quasi el 42% del total.

Ingressos a la llar - trams 1.000 €		Ingressos a la llar - trams 2.000 €	
Fins a 1.000 €	14,7%	Fins a 2.000 €	41,8%
1.001 a 2.000 €	27,2%	De 2.001 a 4.000 €	23,4%
2.001 a 3.000 €	15,7%	Més de 4.000 €	4,2%
3.001 a 4.000 €	7,7%	NS/NC	30,5%
4.001 a 5.000 €	3,1%		
Més de 5.000 €	1,2%		
NS/NC	30,5%		

2.3.2. Ingressos mensuals a la llar segons àmbit territorial

Els àmbits territorials amb ingressos més baixos corresponen als que tenen taxes d'atur més elevades i nivells formatius més deficitaris: Gavarres, Campdorà, Pedret i Pont Major; Font de la Pólvera, la Creueta, Pedreres, Torre Gironella i Vila-roja; Can Gibert, Hortes, Mas Xirgu, Sant Narcís i Santa Eugènia.

Per contra, Barri Vell, Carme, Mercadal, Montjuïc i Sant Daniel; Eixample; Avellaneda, Montilivi i Palau són els tres àmbits que tenen nuclis familiars amb ingressos més elevats, en aquest cas per sobre els 3.000 €.

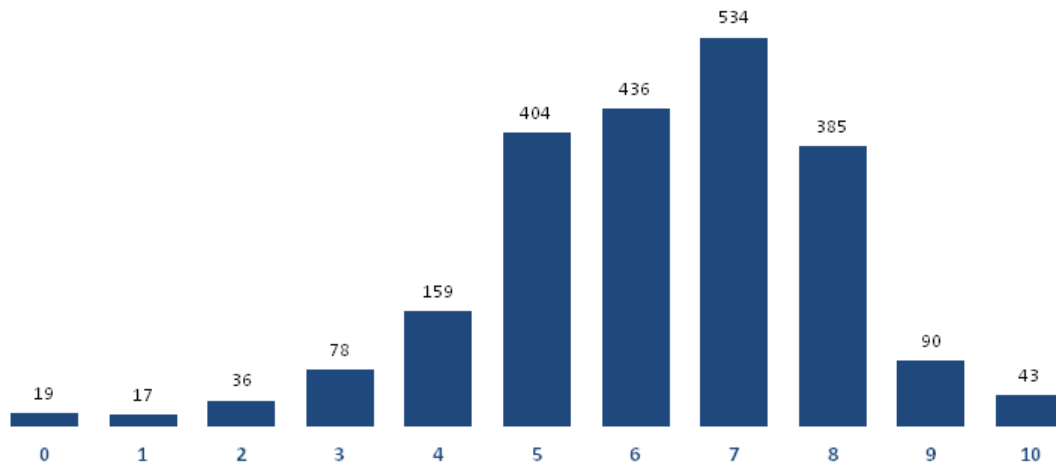


2.3.2. Nivell de satisfacció segons ingressos a la llar

Pel que fa a la satisfacció en relació amb la situació econòmica de la llar, el 47,9% de les persones entrevistades emeten valoracions a partir de 7 cap amunt, i tan sols un 14% es manifesta per sota del 5, la valoració de 7 és la més puntuada, amb un total de 534 persones que s'han situat en aquest nivell de satisfacció.

Satisfacció en relació amb la situació econòmica de la llar						
		Sexe		Grup d'edat		
Valoració	TOTAL	Homes	Dones	16-29	30-44	45-64
0	0,9%	0,8%	0,9%	0,8%	0,5%	1,2%
1	0,8%	0,5%	1,1%	0,4%	0,7%	1,2%
2	1,6%	1,6%	1,6%	1,5%	1,9%	1,5%
3	3,5%	3,0%	4,1%	2,9%	4,7%	3,0%
4	7,2%	7,5%	6,9%	4,0%	9,0%	8,5%
5	18,4%	17,9%	18,8%	14,7%	18,4%	21,8%
6	19,8%	20,1%	19,6%	18,4%	17,7%	23,3%
7	24,3%	24,4%	24,1%	25,0%	25,4%	22,4%
8	17,5%	17,5%	17,5%	24,6%	15,6%	12,5%
9	4,1%	4,3%	3,9%	5,3%	3,8%	3,3%
10	2,0%	2,5%	1,5%	2,2%	2,4%	1,2%

NOMBRE DE VALORACIONS EN RELACIÓ AMB EL NIVELL DE SATISFACCIÓ PELS INGRESSOS A LA LLAR



2.4. Ocupació

2.4.1. Estabilitat laboral segons sexe i grup d'edat

El 70,1% de la població treballa en la mateixa feina des de fa més de 3 anys. Els homes i les persones de 45 anys o més són els que presenten percentatges d'estabilitat laboral més elevats.

Més de 3 anys a la mateixa feina		
Sexe	Homes	71,9%
	Dones	68,2%
Edat	16-29 anys	44,7%
	30-44 anys	68,4%
	45-64 anys	84,4%
TOTAL		70,10%

2.4.2. Situació contractual segons sexe i grup d'edat

Segons l'àmbit laboral, les dones tenen més presència en l'àmbit públic, i per contra els homes esdevenen empresaris i/o autònoms amb percentatges més elevats que les dones.

Per grups d'edat, gairebé la meitat dels joves estan realitzant feines de caràcter temporal, i molt pocs es constitueixen com a autònoms o es fan empresaris.

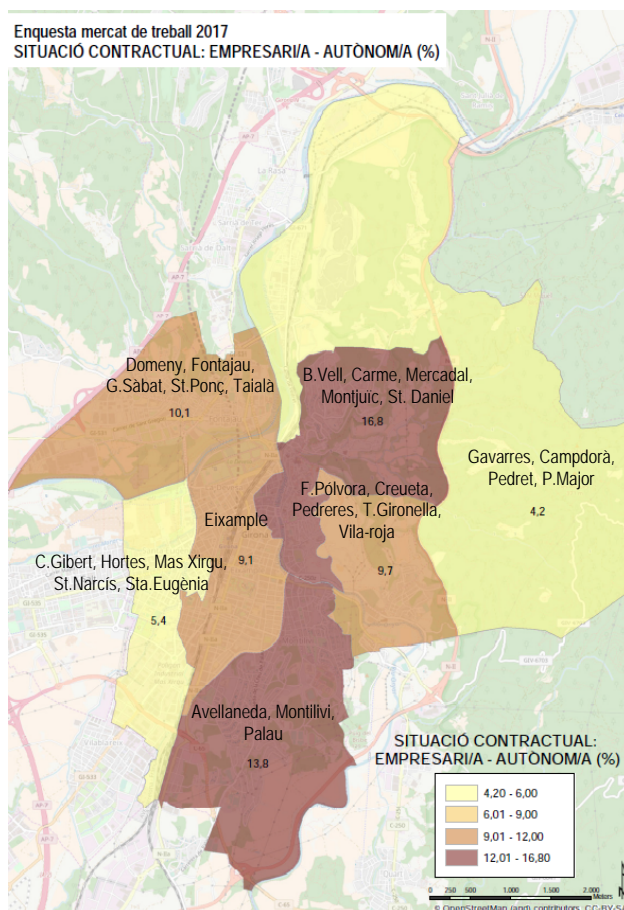
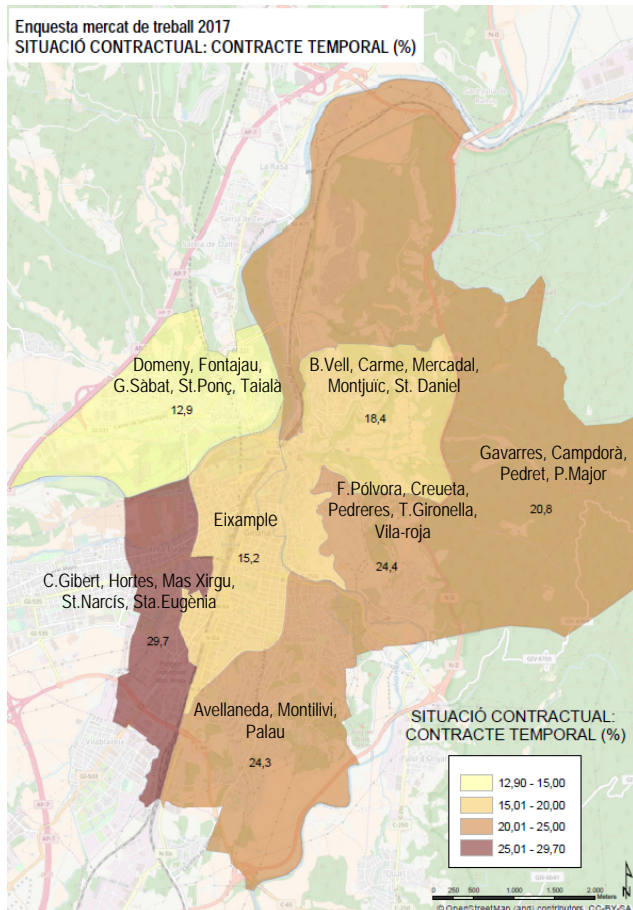
Les persones de 45 a 64 anys són les que tenen més presència a l'Administració pública.

Situació contractual segons sexe i grup d'edat						
		Contracte indefinit	Contracte temporal	Funcionari/ària Laboral	Empresari/ària Autònom/a	Altres
Sexe	Homes	57,1%	18,3%	8,2%	13,8%	2,5%
	Dones	49,1%	20,0%	21,4%	5,5%	3,9%
Edat	16-29 anys	44,3%	45,7%	3,1%	2,0%	4,8%
	30-44 anys	57,5%	16,0%	11,9%	11,7%	2,8%
	45-64 anys	53,3%	9,1%	22,8%	12,0%	2,9%
TOTAL		53,3%	19,1%	14,5%	9,8%	3,2%

2.4.3. Situació contractual segons àmbit territorial

Can Gibert, Hortes, Mas Xirgu, Sant Narcís i Santa Eugènia esdevé el territori amb el percentatge de població amb contractes temporals més elevat, concretament un 29,7%; a l'altre extrem, amb el 12,9% dels treballadors/ores contractats temporalment, se situa Domeny, Fontajau, Germans Sàbat, Sant Ponç i Taialà, seguit per l'Eixample amb el 15,2%.

Els àmbits territorials amb un major percentatge de població empresària o autònoma són Barri Vell, Carme, Mercadal, Montjuïc i Sant Daniel, en primer lloc, amb un 16,8% del total de població, i Avellaneda, Montilivi i Palau amb un 13,8%.



2.4.4. Jornada laboral segons sexe i grup d'edat

Hi ha una correlació directe entre el sexe i el tipus de jornada de treball, de manera que el 90,3% dels homes treballen a temps complet mentre només el 75,5% de les dones té una jornada completa a la feina.

Per grups d'edat, els joves són els que tenen major percentatge de contractes a temps parcial (34,9%), possiblement pel fet d'alternar en moltes ocasions feina amb estudis.

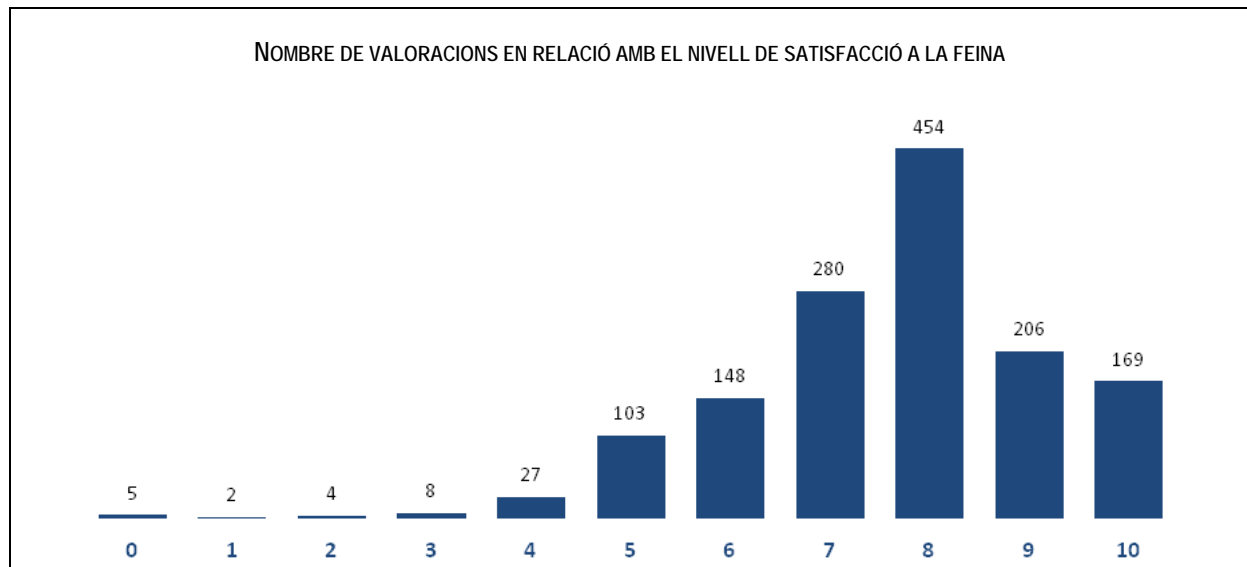
Jornada laboral segons sexe i grup d'edat			
		Temps complet	Temps parcial
Sexe	Homes	90,3%	9,7%
	Dones	75,5%	24,5%
Edat	16-29 anys	65,2%	34,9%
	30-44 anys	85,4%	14,6%
	45-64 anys	89,8%	10,2%
TOTAL		83,2%	16,8%

2.4.5. Nivell de satisfacció segons sexe i grup d'edat

Un 78,8% de les persones s'han posicionat amb valoracions a partir del 7 en endavant, i gairebé un terç del total puntua amb un 8.

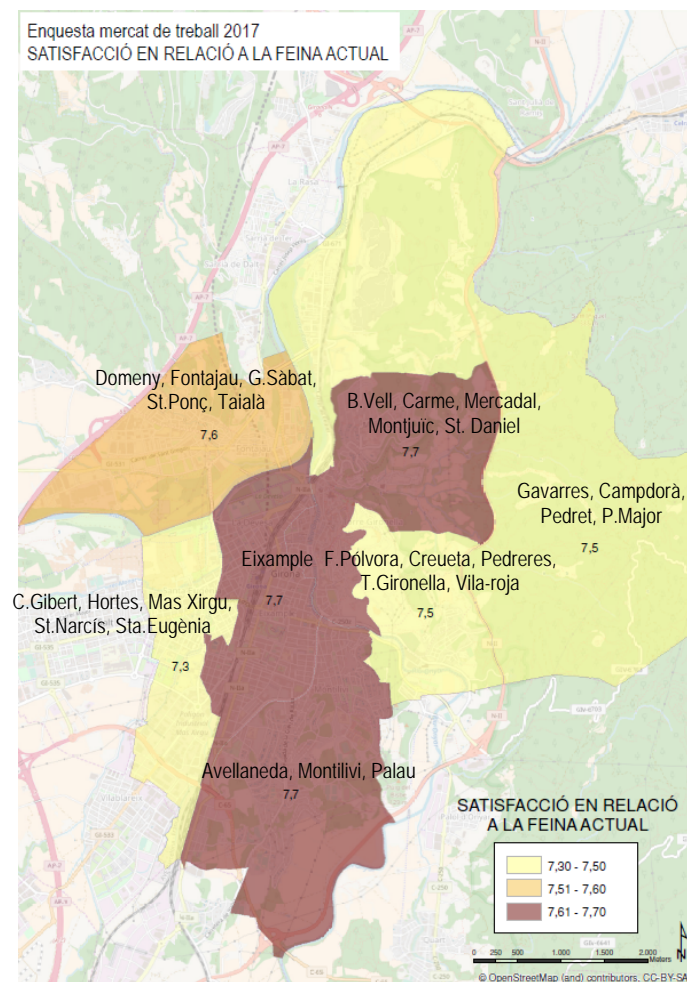
Les persones joves i les dones presenten índexs de satisfacció lleugerament més elevats (7,6% i 7,7%, respectivament).

Satisfacció en relació amb la feina actual						
		Segons sexe		Segons edat		
Valoració	TOTAL	Homes	Dones	16-29	30-44	45-64
0	0,4%	0,3%	0,4%	0,0%	0,2%	0,7%
1	0,1%	0,1%	0,1%	0,4%	0,0%	0,2%
2	0,3%	0,3%	0,3%	0,0%	0,5%	0,2%
3	0,6%	0,7%	0,4%	0,7%	0,5%	0,6%
4	1,9%	1,9%	1,9%	1,4%	1,5%	2,6%
5	7,3%	6,9%	7,8%	6,8%	6,5%	8,5%
6	10,5%	12,1%	8,8%	11,8%	11,7%	8,5%
7	19,9%	20,1%	19,8%	20,8%	18,9%	20,6%
8	32,3%	33,5%	31,8%	26,2%	34,9%	32,7%
9	14,0%	12,8%	16,7%	18,6%	13,4%	13,9%
10	12,0%	11,4%	12,7%	13,3%	11,9%	11,5%
MITJANA	7,6	7,5	7,6	7,7	7,6	7,5



2.4.6. Nivell de satisfacció segons àmbit territorial

Els territoris amb taxes d'atur més elevades són també els que presenten nivells de satisfacció més baixos en relació amb la feina, tot i que la diferència amb la resta és poc significativa.



2.4.7. Població que cerca una nova feina segons sexe i grup d'edat

Pel que fa a les persones que busquen una nova feina, no hi ha diferències significatives entre homes i dones, per bé que sí entre grups d'edat.

Destaca especialment el grup de 30 a 44 anys (72,9%), possiblement pel fet de tenir més responsabilitats familiars i aspirar a una feina amb millors condicions.

Població que cerca una nova feina		
Sexe	Homes	51,2%
	Dones	50,1%
Edat	16-29 anys	42,9%
	30-44 anys	72,9%
	45-64 anys	53,8%
TOTAL		50,6%

Respecte als motius que comporten la recerca d'una nova feina, els ingressos econòmics esdevenen la causa més elevada, seguida de l'estabilitat laboral.

Les persones a partir de 45 anys són les que valoren de millor manera els ingressos, mentre el grup d'edat de 30 a 44 anys és el que més puntua en les condicions laborals (l'horari, proximitat de la feina...) i posen en valor aspectes de conciliació familiar i laboral propis d'aquesta etapa.

Cal fer un incís especial en les persones joves, ja que puntuen de manera elevada en la variable "adequació de la feina al CV", intenten prioritzar feines que donin resposta al nivell de formació adquirit i fugir de la subocupació.

Motius més significatius per a la recerca d'una nova feina					
		Ingressos	Estabilitat	Adequació CV	Condicions: <i>horari, proximitat</i>
Sexe	Homes	30,1%	24,7%	17,8%	12,3%
	Dones	30,6%	26,4%	10,7%	10,7%
Edat	16-29 anys	29,8%	21,1%	26,4%	7,0%
	30-44 anys	23,3%	25,6%	11,6%	17,4%
	45-64 anys	43,1%	31,4%	3,9%	5,9%
TOTAL		30,4%	25,8%	13,4%	11,3%

2.5. Aspectes actitudinals

2.5.1. Factors influents en la cerca de feina segons sexe i grup d'edat

Els elements més ben valorats com a decisius en la cerca de feina són la formació, els coneixements i l'experiència, en primer lloc, seguides de l'actitud vital, entesa com a optimisme, ambició i esperit de superació.

Factors més influents en la cerca de feina						
		Segons sexe		Segons edat		
	TOTAL	Homes	Dones	16-29	30-44	45-67
Tenir objectius clars, saber què es vol	10,8%	12,6%	9,1%	12,4%	10,1%	10,1%
Actitud vital: optimisme, sacrifici, ambició	18,5%	19,3%	17,8%	19,0%	16,8%	20,0%
Responsabilitat	14,0%	14,4%	13,6%	16,0%	12,1%	14,3%
Formació, coneixements, experiència	20,5%	20,4%	20,6%	24,2%	17,9%	20,3%
Xarxa relacional: amics, contactes	10,4%	9,8%	10,9%	10,8%	11,0%	9,4%
Sort	11,4%	13,5%	9,6%	13,5%	10,5%	10,8%

2.5.2. Estat d'ànim segons sexe i grup d'edat

Pel que fa a les diferències entre ambdós sexes, els homes presenten percentatges més elevats en gairebé tots els conceptes, llevat de la capacitat de gaudir de les activitats diàries, i del fet de jugar un paper important a la vida, en què les dones puntuen amb valors superiors.

Per grups d'edat, les persones a partir de 30 anys manifesten més càrregues de tensió, però alhora afronten de millor manera les dificultats i creuen que juguen un paper important a la vida en una mesura més elevada que els joves.

Estat d'ànim segons sexe i grup d'edat						
		Segons sexe		Segons edat		
	TOTAL	Homes	Dones	16-29	30-44	45-67
Capaç de prendre decisions importants	91,2%	92,9%	89,4%	85,5%	94,8%	93,1%
Constantment carregat/ada i en tensió	23,3%	19,8%	26,7%	21,4%	24,4%	24,0%
Sensació de no poder superar les dificultats	7,8%	6,9%	8,7%	6,2%	7,5%	9,6%
Capaç de gaudir de les activitats diàries	83,2%	82,9%	83,4%	85,2%	83,0%	81,4%
Capaç d'afrontar adequadament els problemes	88,3%	89,6%	87,1%	85,6%	88,9%	90,5%
Feliç i animat/ada	84,8%	86,4%	83,2%	86,1%	87,1%	81,2%
Amb pèrdua de confiança en un mateix/a	5,6%	4,9%	6,3%	6,5%	4,6%	5,7%
Perdut/uda, desorientat/ada	3,4%	2,8%	4,0%	3,3%	3,2%	3,7%
Jugant un paper important a la vida	83,8%	82,1%	85,5%	81,8%	84,3%	85,4%

2.5.3. Estat d'ànim segons situació laboral

La població ocupada té valors més elevats quant a estat d'ànim que la població en situació d'atur, i és capaç de gaudir en millor mesura de les activitats del dia a dia i es manifesta més feliç i animada en general.

Estat d'ànim segons situació laboral		
	Població ocupada	Població aturada
Capaç de prendre decisions importants	94,6%	87,1%
Constantment carregat/ada i en tensió	23,0%	29,5%
Sensació de no poder superar les dificultats	6,1%	16,1%
Capaç de gaudir de les activitats diàries	84,7%	75,0%
Capaç d'afrontar adequadament els problemes	90,6%	85,7%
Feliç i animat/ada	88,0%	66,5%
Amb pèrdua de confiança en un mateix/a	3,9%	13,1%
Perdut/uda, desorientata/da	2,1%	8,9%
Jugant un paper important a la vida	85,3%	81,7%