



Actuacions i estudis a la ronda sud de Granollers

Granollers, 13 de març de 2019



Generalitat de Catalunya
**Departament de Territori
i Sostenibilitat**

Índex

1 Actuacions realitzades

2 Estudi de mobilitat

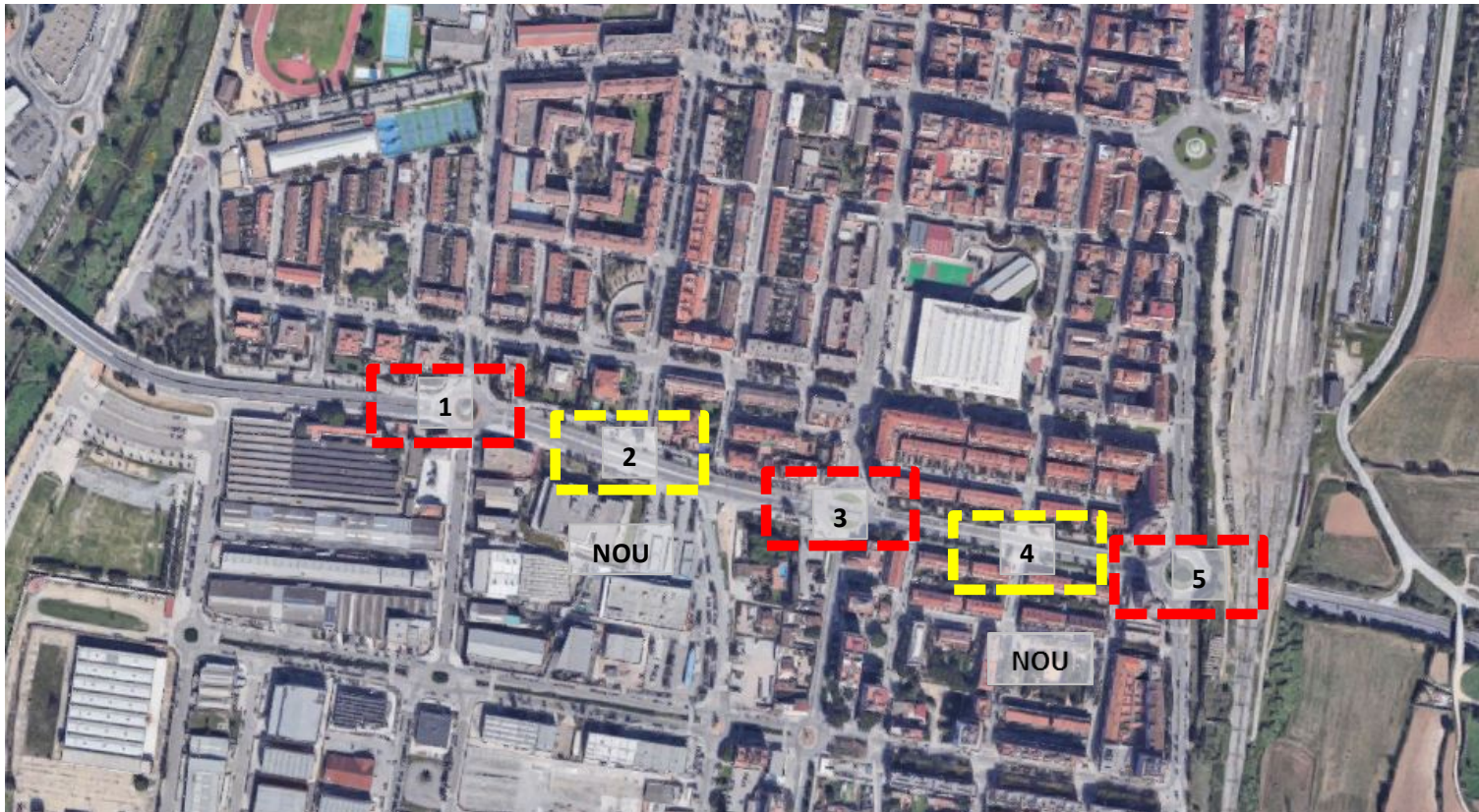
3 Mercaderies perilloses

1

Actuacions realitzades

Nous passos de vianants a la Ronda Sud de Granollers. C-352 Tram del PK 18+000 i PK 19+000.

Motivat per la sol·licitud dos nous passos de vianants per part de l'Ajuntament de Granollers, el Servei Territorial de Carreteres de Barcelona va realitzar un estudi de trànsit a la C-352 per determinar la viabilitat d'aquests nous passos de vianants a la via.



Nous passos de vianants a la Ronda Sud de Granollers.

C-352 Tram del PK 18+000 i PK 19+000.

Des del 17 de setembre fins el 24 de setembre del 2018 van estar instal·lats 4 aforadors amb 6 punts de mesures, en tots dos sentits de circulació de la C-352 (amb recolzament d'1 comptatge manual en hora punta) per tal d'identificar les intensitats del trànsit per a l'estudi de viabilitat dels nous passos de vianants sol·licitats i per determinar la coordinació semafòrica entre els passos existents i els nous.



Nous passos de vianants a la Ronda Sud de Granollers.

C-352 Tram del PK 18+000 i PK 19+000.

- **Finals de Juliol:** Va començar l'execució de l'obra civil per a les canalitzacions del cablejat i instal·lació dels reguladors dels nous semàfors.
- **17 i 19 de Desembre:** es van posar en marxa de forma definitiva els nous passos de vianants, coordinats conforme l'estudi de trànsit i consensuat prèviament entre els tècnics del STCB i els de l'Ajuntament de Granollers.



Pas nou situat al PK 18+240



Pas nou situat al PK 18+610

Nous passos de vianants a la Ronda Sud de Granollers.

C-352 Tram del PK 18+000 i PK 19+000.

Juntament amb la implantació dels nous semàfors es va realitzar el pintat i la instal·lació de la senyalització horitzontal i vertical pertinent.



C-352 PK 18+240:

- 7 ut. columnes semàfors amb polsador.
- 6 ut. S-13
- 18,16 m2 bandes passos vianants.



C-352 PK 18+610:

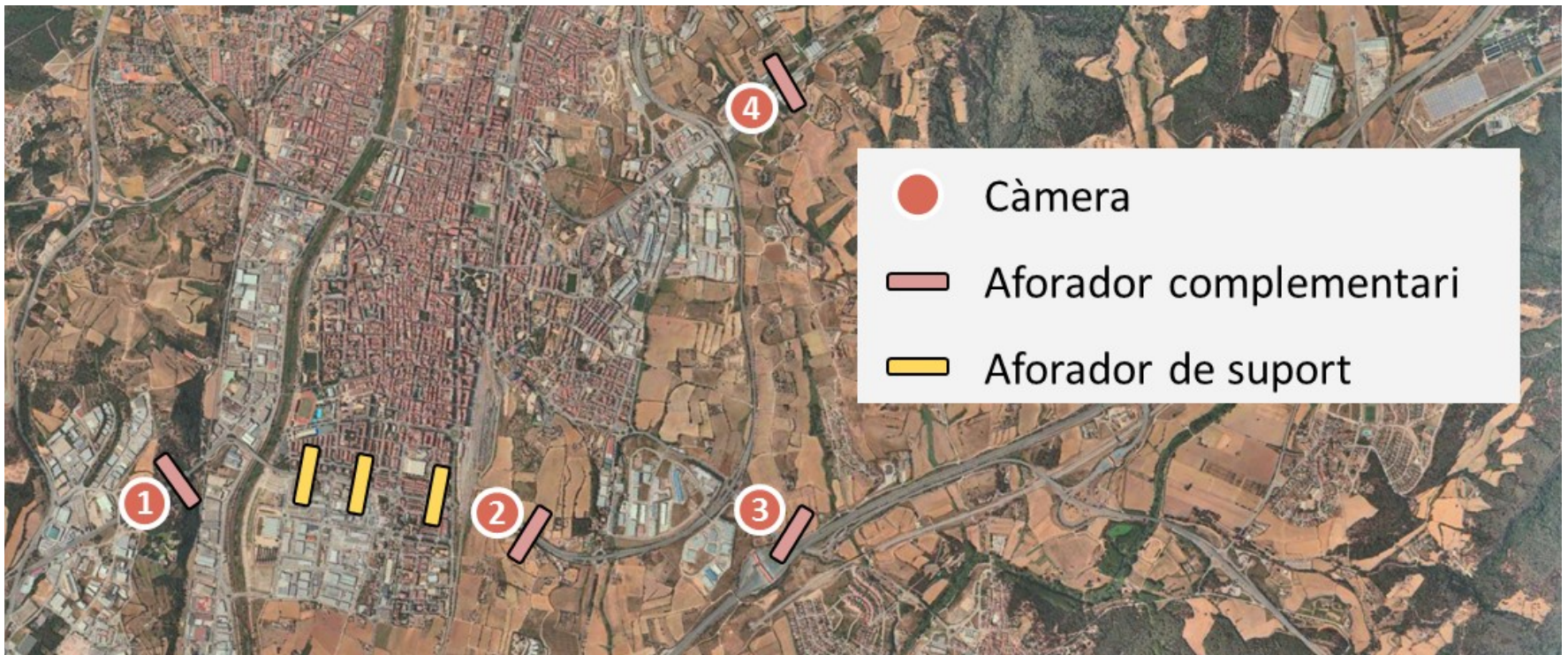
- 4 ut. columnes semàfors amb polsador.
- 4 ut. S-13
- 10,80 m2 bandes passos vianants.



2

Estudi de mobilitat

Dispositius instal·lats



Sistema de captació de dades de trànsit



Prestacions

- Lectura automàtica de vehicles
- Càmeres d'alta resolució amb il·luminadors de leds infrarojos.
- Poden arribar a altes velocitats, amb trànsit dens i en condicions de llum desfavorables

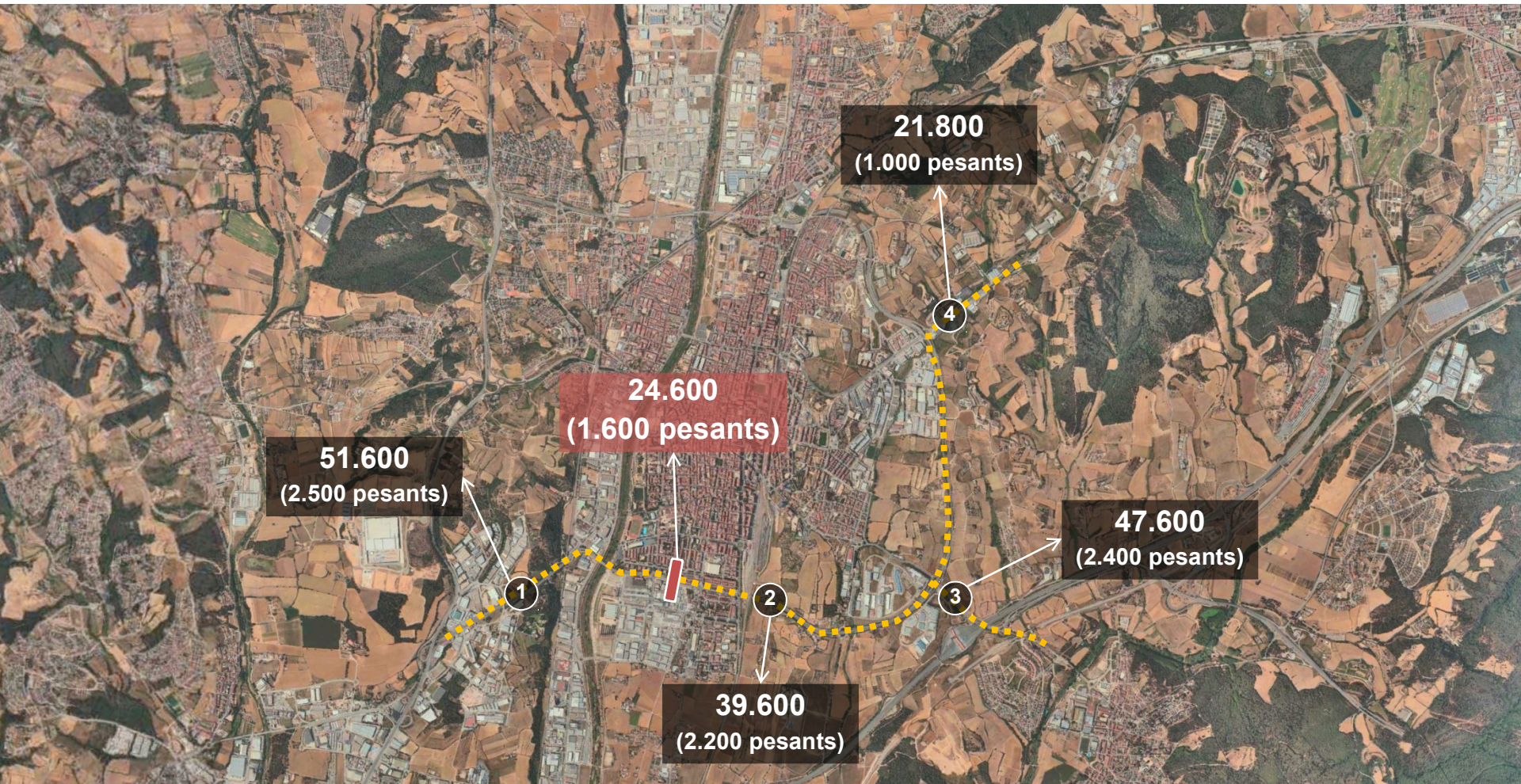
Itineraris analitzats

15-OCT	16	17	18	19	20	21
22	23	24	25	26	27	28
PRESA DE DADES: SENTIT EST						
29	30	31	1-NOV	2	3	4
5	6	7	8	9	10	11
12	13	14	15	16	17	18
19	20	21	22	23	24	25
26	27	28	29	30	1-DES	2
PRESA DE DADES: SENTIT OEST						



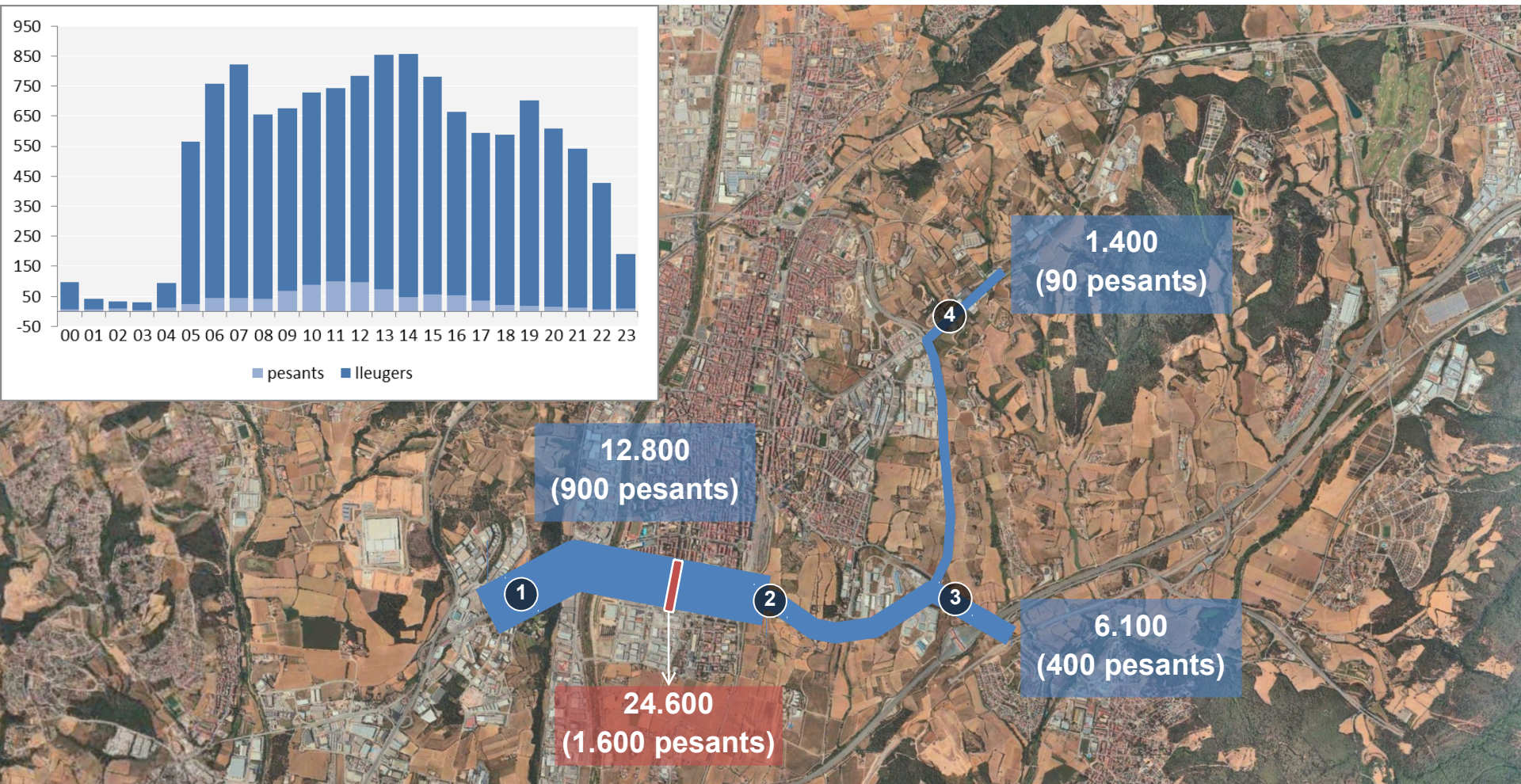
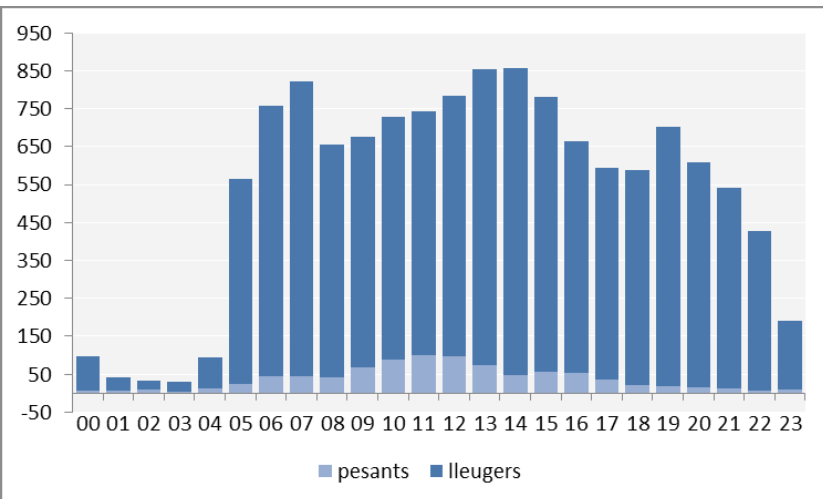
IMD detectada

Dia feiner



Anàlisi de recorreguts

Dia feiner

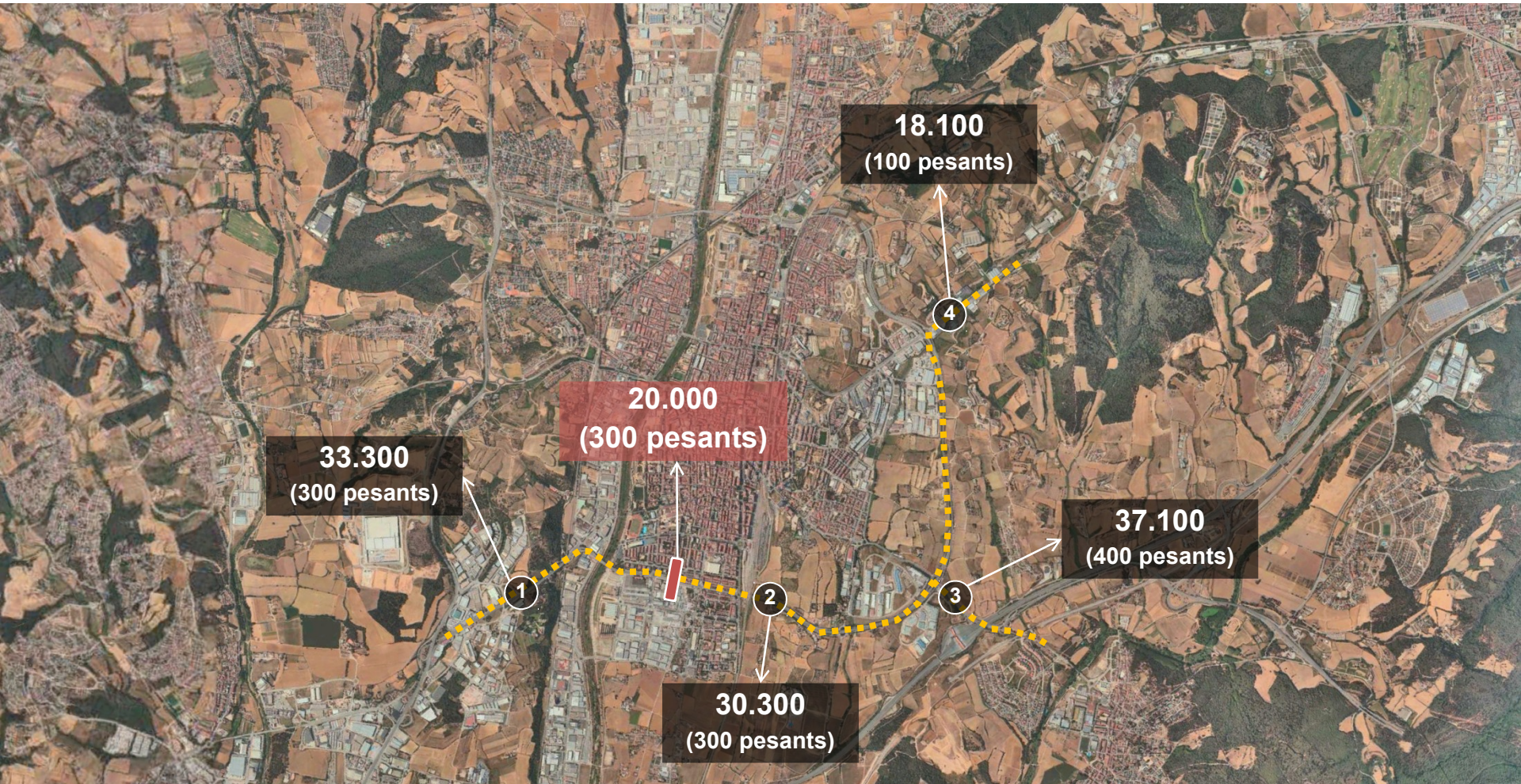


En dia feiner, el trànsit total que circula pel punt central de la ronda sud és de 24.600 vehicles, dels quals

- uns 12.800 vehicles al dia – un 50% del total de la ronda sud – recorren la ronda sud en la seva totalitat , i
- d'aquests, uns 7.500 vehicles al dia – un 30% del total de la ronda sud – podria catalogar-se com a trànsit de pas que no tindrien relació amb Granollers i que es dirigeixen o provenen de la C-1415c o la C-251.

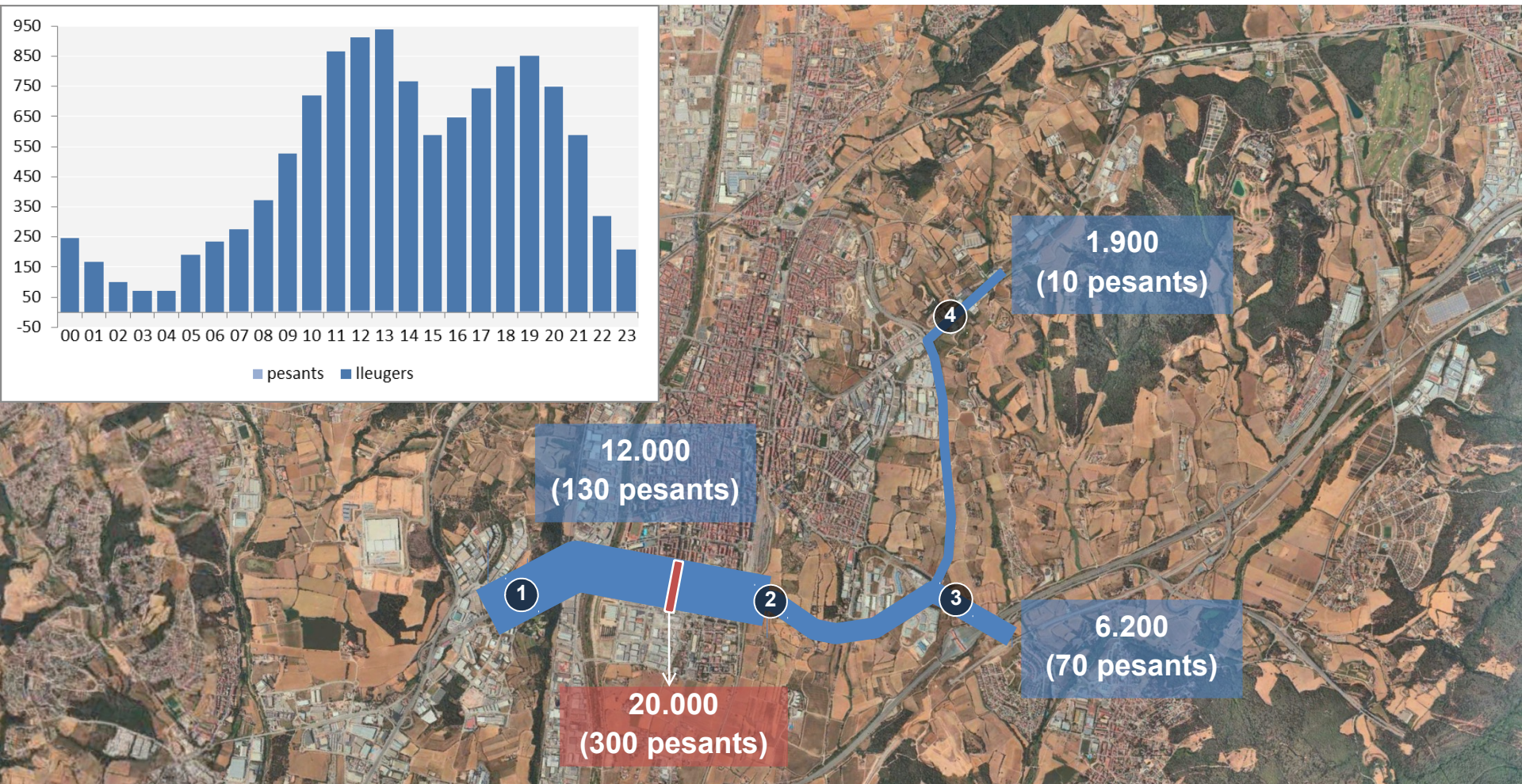
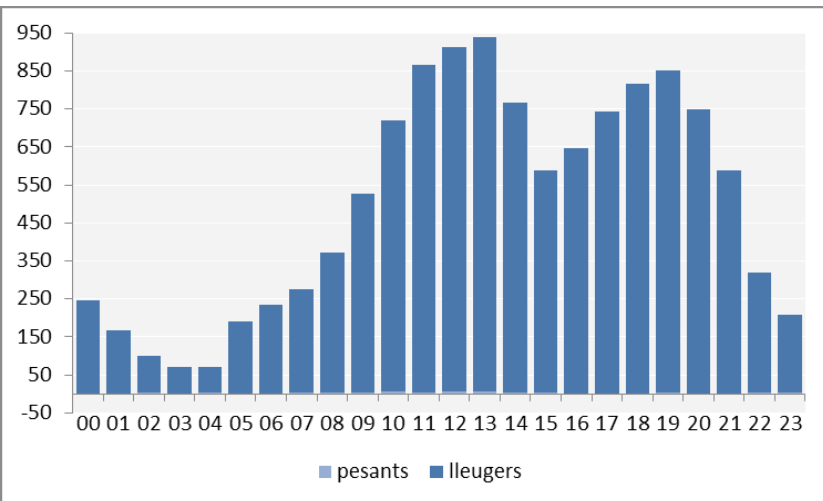
IMD detectada

Cap de setmana



Anàlisi de recorreguts

Cap de setmana



En dia festiu, el trànsit total que circula pel punt central de la ronda sud és de 20.000 vehicles, dels quals

- uns 12.000 vehicles al dia – un 60% del total de la ronda sud – recorren la ronda sud en la seva totalitat , i
- d'aquests, uns 8.100 vehicles al dia – un 40% del total de la ronda sud – podria catalogar-se com a trànsit de pas que no tindrien relació amb Granollers i que es dirigeixen o provenen de la C-1415c o la C-251.

3

Mercaderies perilloses

Prohibició del trànsit de mercaderies perilloses

Propostes d'actuació

- 1 Ja s'ha incorporat a la XIMP la prohibició de que les mercaderies perilloses circulin per la Ronda Sud
- 2 Instal·lar uns plafons informatius en la zona d'accés d'ADIF i en un parell de punts estratègics situats a l'interior de la terminal ferroviària
- 3 Forçar amb senyalització vertical un gir de 180° a la rotonda est de la ronda (veure plànol)
- 4 Incrementar el control policial per part de Mossos i policia local de Granollers del compliment de la normativa

