



GUIA per a la implementació del
**Pla de contingència
COVID-19 a les
ACTIVITATS FIRALS
catalanes**

Presentació

Les fires han estat i són un element estratègic per a la dinamització de l'activitat econòmica d'un territori. L'impacte econòmic i la generació de llocs de treball dels nostres esdeveniments són fonamentals per al progrés del nostre país.

La situació generada per la pandèmia de la COVID-19 ha suposat una aturada, sense precedents, de la nostra activitat. Aquesta situació ha de ser una oportunitat per a tots nosaltres i tenim el repte, però també la necessitat, no només d'engegar de nou els esdeveniments firals, sinó fer-ho de la millor manera possible, demostrant de nou el nostre lideratge.

Per fer-ho, cal donar garanties a tots els agents implicats, de seguretat i confiança. Els proveïdors, expositors i visitants als certàmens han de comptar amb indicacions clares de com dur a terme la seva activitat en l'actual escenari. En aquest sentit, el PROCICAT, ha aprovat el Pla sectorial de desconfinament per a recintes firals i espais a l'aire lliure, en què es duen a terme Fires i Fires Mercats en les condicions de l'etapa de represa.

Des de la FEFIC, amb el suport de les diputacions de Barcelona, Lleida i Girona, hem elaborat aquesta guia amb l'únic objectiu de facilitar que els organitzadors firals, empreses vinculades i ajuntaments i administracions implicades tornin a programar esdeveniments firals potents i que ho facin amb el màxim nivell de seguretat possible.

Aquesta guia estarà disponible per a tots els agents del sector a la web de la FEFIC i serà actualitzada amb les noves disposicions que les autoritats competents vagin duent a terme segons quina sigui l'evolució de la pandèmia.

Estem segurs que entre tots serem capaços de mantenir viva l'activitat firal al nostre país, impulsant esdeveniments innovadors i adaptats a la situació complexa que ens toca viure.

Coralí Cunyat i Badosa

Presidenta de la Federació de Fires de Catalunya

Índex

MESURES DE CARÀCTER GENERAL	04	INDICADORS D'IMPLANTACIÓ I DE SEGURETAT	40
Control i prevenció			
Neteja i higienització			
Condicions de ventilació i climatització de l'espai			
Seguiment i traçabilitat de contactes			
Protocol d'actuació en cas d'incidències			
DISTRIBUCIÓ D'ESPAIS I CONTROL D'AFORAMENT	13	SISTEMES DE COMUNICACIÓ	42
Distribució d'espais i distàncies de seguretat		Retolació	
Gestió dels aforaments		Informadors i avisos de megafonia	
		Comunicació digital	
MESURES I RECOMANACIONS ESPECÍFIQUES	18	ANNEX I	46
Expositors		Recursos documentals	
Proveïdors			
Organitzador		ANNEX II	48
Àmbit municipal		Recursos de retolació	
SERVEIS FIRALS	27	ANNEX III	52
Venda d'entrades i punt d'informació		Equipaments i altres recursos de prevenció i control	
Servei de bar i restauració			
		ANNEX IV	57
ACTIVITATS PARAL-LELES	33	Bibliografia i referències legals	
Conferències			
Tallers i activitats infantils			
Espectacles			

Mesures de caràcter general

Control i prevenció

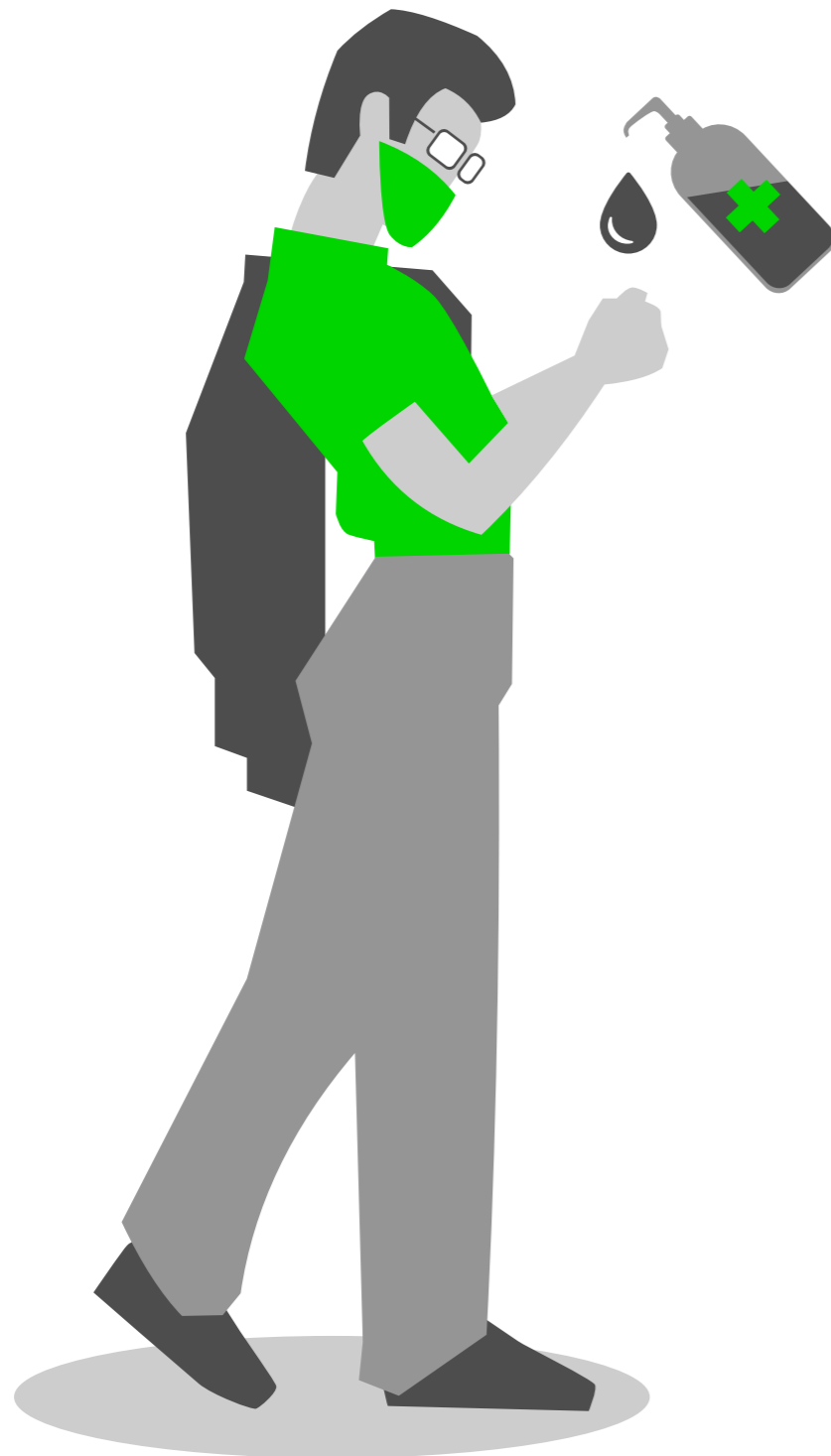
Neteja i higienització

Condicions de ventilació i climatització de l'espai

Seguiment i traçabilitat de contactes

Protocol d'actuació en cas d'incidències

Control i prevenció



L'ús de la mascareta és obligatori

Per a qui?

Totes les persones a partir de 6 anys.

No estan obligades a portar-la les persones que presentin algun tipus de malaltia o dificultat respiratòria que es pugui veure agreujada per la seva utilització. Tampoc si, per la discapacitat o la dependència, no disposen d'autonomia per treure's la mascareta o bé presenten alteracions de conducta que en facin inviable l'ús.

On?

A tot el recinte firal, incloent-hi accessos, zona d'exposició, zones de serveis i activitats.

Desinfecció de mans amb gel hidroalcohòlic

Cal disposar punts de subministrament de gel hidroalcohòlic gratuït a l'abast de totes les persones assistents a la fira.

On?

Als accessos del recinte, a les zones comunes i als punts de contacte freqüent.

Control i prevenció



El control de temperatura de visitants no és obligatori i només s'aplicarà en funció de les recomanacions de les autoritats sanitàries en cada moment

Mesures de caràcter general



Recursos

Mascaretes.

Dispensadors de gel hidroalcohòlic.

Lectors de temperatura.

Punts de recollida selectiva de rebuig als diferents punts d'accés i als espais comuns.

Punts de neteja i desinfecció.

OPCIONALMENT:

Equips automàtics de detecció de temperatura per infrarojos o altres sistemes.



Recomanacions a l'organització

Disposar d'un punt de subministrament i venda de mascaretes als accessos i als punts d'informació de la fira.

Neteja i higienització



L'organitzador s'haurà d'assegurar que s'adopten les mesures de neteja i desinfecció adequades a les característiques i a la intensitat d'ús.

S'haurà de fer una neteja i desinfecció dels recintes tancats i dels espais firals a l'aire lliure abans de l'inici de l'activitat i previ a l'entrada de públic.

Es disposarà d'un servei de manteniment durant la jornada en funció de l'activitat i del volum d'assistents.

En les tasques de neteja i desinfecció es prestarà especial atenció a les zones d'ús comú i a les superfícies de contacte més freqüents.

Després de cada neteja i desinfecció, els materials emprats i els equips de protecció utilitzats es rebutjaran de forma segura.

Les mesures de neteja i desinfecció s'estendran també a zones privades dels treballadors, com ara vestidors, taquilles, lavabos, cuines i àrees de descans.

Punts de recollida selectiva

El recinte disposarà dels diferents punts de recollida selectiva que correspongui i se senyalaran explícitament els contenidors de rebuig per a mascaretes.

Preferiblement s'utilitzaran sistemes d'accionament de peu o automàtic.

Aquests punts hauran de ser buidats i netejats freqüentment.

Neteja i higienització



WC

La neteja i la desinfecció dels lavabos es durà a terme a l'inici i al final de cada jornada d'exposició, i almenys dues vegades més durant la jornada, amb una atenció especial a una suficient ventilació.

En el cas de lavabos portàtils, caldrà garantir que el proveïdor farà la higienització establerta en aquesta guia. Per les seves característiques, s'aconsella restringir-ne l'ús tant com sigui possible.

Tots els lavabos hauran de disposar de sabó i de gel hidroalcohòlic amb dosificador i tovalloles d'un sol ús.

No es recomanen els eixugamans automàtics, malgrat que siguin sense contacte.

Espais d'exposició

L'organització vetllarà perquè hi hagi un servei de neteja i desinfecció dels estands.

És aconsellable incloure el material d'exposició i el material promocional dins de la planificació de la neteja regular de l'estand. És especialment important focalitzar la neteja dels estands en aquells punts de molt ús, on es produeixen més interaccions persona-objecte (baranes d'escaleres, poms de portes, punts propers al pas dels visitants al passadís, etc.).

En la mesura del possible, el material exposat en el qual es puguin produir interaccions persona-objecte es netejarà/higienitzarà amb freqüència, en funció del tipus de producte, o bé amb líquids desinfectants o bé amb planxes d'alta temperatura (a més de 60 graus amb vapor o vapor sec) o amb altres mitjans científicament provats o bé tenir-los en quarantena.

Neteja i higienització



Les empreses que facin la neteja han d'estar inscrites al Registre Oficial d'Establiments i Serveis Biocides (ROESB o ROESP).



Recursos

Els productes emprats seran sempre els autoritzats i s'aplicaran de manera que es respecti la seguretat de les persones i del medi.

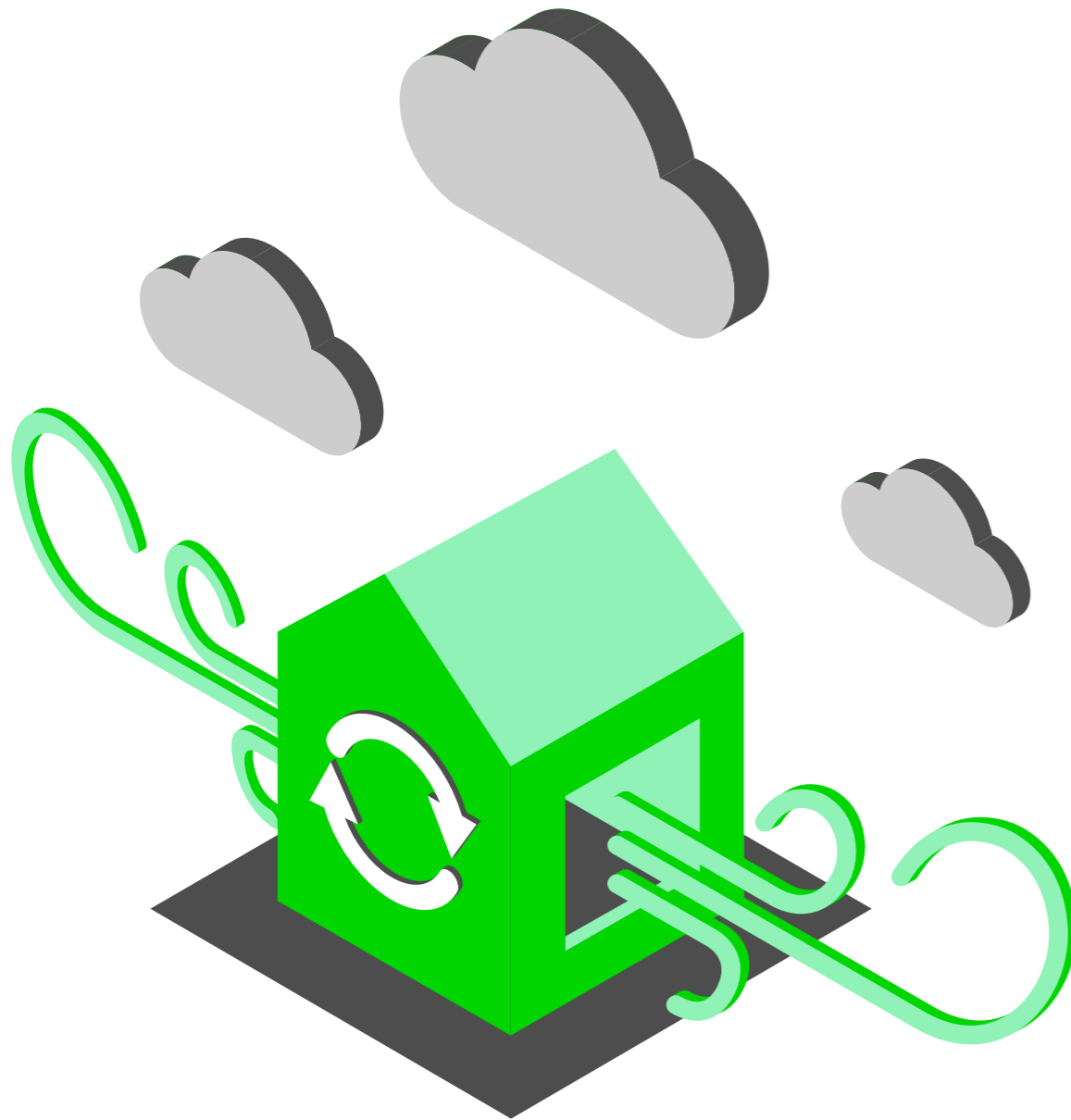
S'utilitzaran desinfectants com dilucions de lleixiu (1,50) acabat de preparar o qualsevol dels desinfectants amb activitat virucida que es troben al mercat i que han estat autoritzats i registrats pel Ministeri de Sanitat. En l'ús d'aquest producte es respectaran les indicacions de l'etiqueta.



Recomanacions a l'organització

Disposar d'una fitxa de control dels serveis de neteja fets al recinte, als WC i als estands.

Condicions de ventilació i climatització de l'espai



En els espais tancats

Caldrà assegurar el bon funcionament dels sistemes de ventilació i ventilar els espais com a mínim 3 cops al dia durant 10 minuts.

Es posarà especial atenció a la ventilació dels lavabos.

Si la instal·lació ho permet, caldrà augmentar la impulsió d'aire exterior.



Recursos

En la mesura del possible, s'incorporaran equips tècnics de reforç per millorar la circulació de l'aire.

Equip tècnic responsable del procés de ventilació.



Recomanacions a l'organització

Disposar d'una fitxa de control dels processos de ventilació.

Seguiment i traçabilitat de contactes



En el cas de la detecció d'un cas positiu entre els assistents, la traçabilitat haurà de permetre avisar a totes les persones que potencialment haguessin tingut un contacte de risc amb la persona afectada.

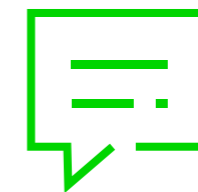


L'organitzador haurà d'activar tots els mecanismes necessaris que permetin una identificació unívoca de les persones visitants, així com les dades per localitzar-lo posteriorment si fos necessari (número de telèfon).

En les activitats paral·leles, com conferències o tallers, es farà un control específic de participació.

La recollida de dades d'identificació **ÉS OBLIGATÒRIA** en les activitats de pagament.

La recollida de dades **ÉS RECOMANABLE** en les activitats gratuïtes en espais oberts i tancats.

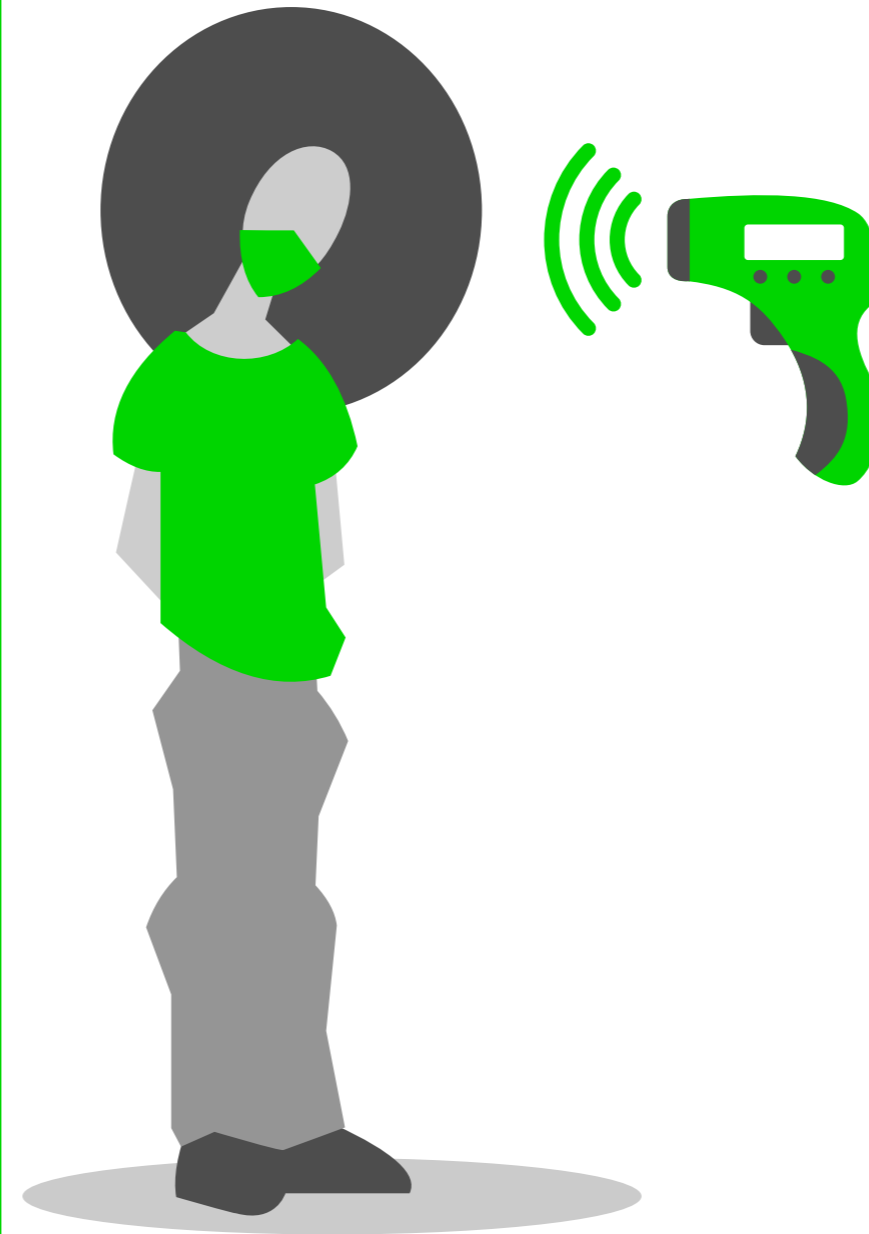


Recomanacions a l'organització

Establir sistemes d'acreditació o d'identificació digitals en lloc de paper, preferiblement amb el telèfon mòbil de cada usuari.

Fomentar les inscripcions fetes amb antelació.

Protocol d'actuació en cas d'incidències



Si se sospita d'un cas de COVID-19 o en un control de temperatura corporal a l'accés del recinte es detecta un cas positiu, es convidarà la persona afectada a anar a la zona d'aïllament. Passats uns minuts, es repetirà el control per verificar-ho. En cas afirmatiu no s'admetrà l'entrada al recinte.

Després de la detecció d'un cas positiu de COVID-19, s'activaria el protocol que correspongui d'acord amb les autoritats sanitàries locals.

S'activarà igualment el protocol d'identificació i comunicació a altres persones que puguin haver estat en contacte directe amb la persona afectada.



Recursos

Espai específic destinat a l'aïllament de persones afectades

EPI necessaris per fer la revisió

Lector de temperatura corporal



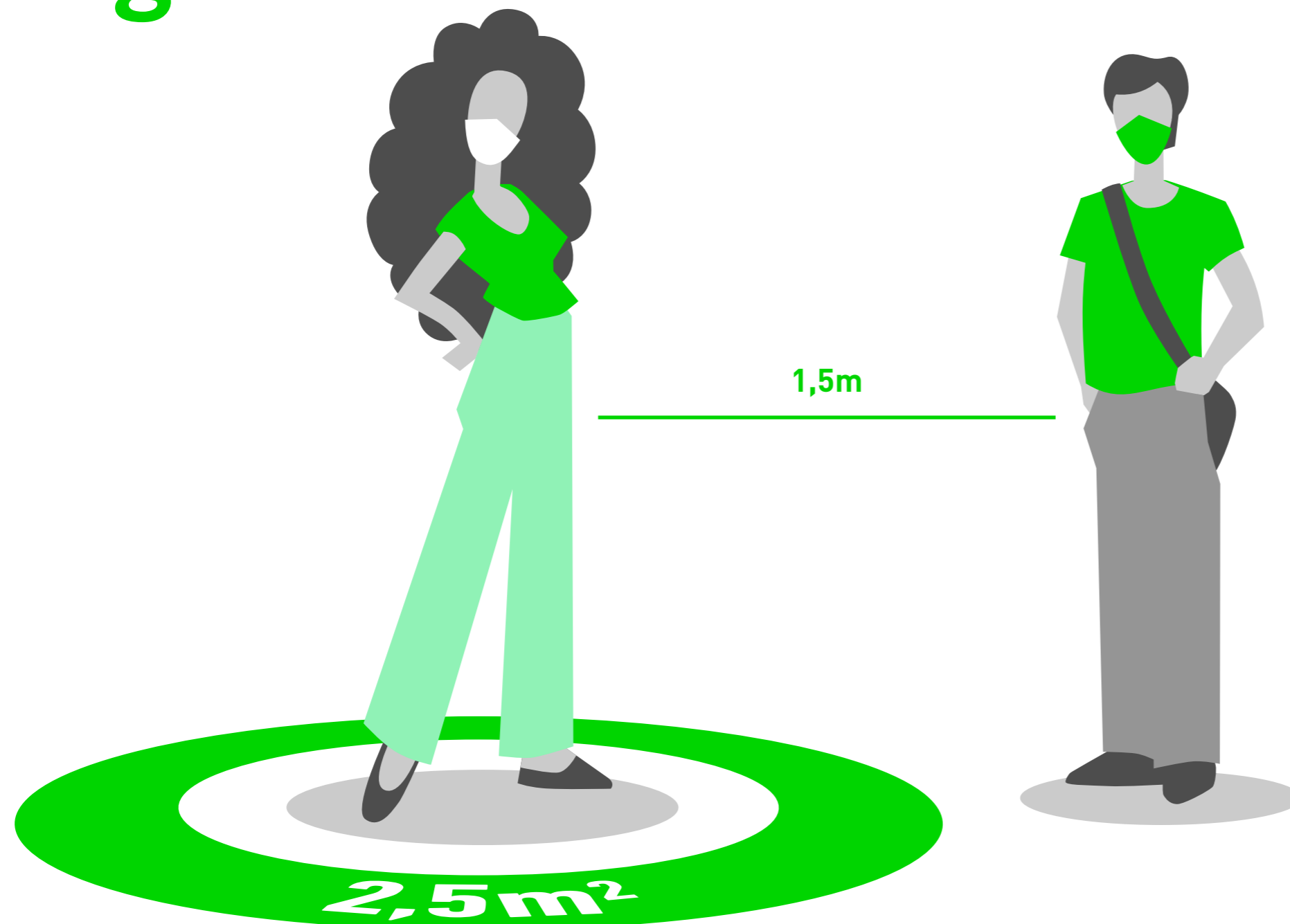
Recomanacions a l'organització

En cas que una persona sigui identificada com a positiva, si ja hagués pagat l'import d'accés, es recomana fer-ne la devolució.

Distribució d'espais i control d'aforament

Distribució d'espais i distàncies de seguretat
Gestió dels aforaments

Distribució d'espais i distàncies de seguretat



S'ajustarà la capacitat de l'espai perquè permeti garantir una distància mínima de 1,5 m i una superfície de seguretat mínima de 2,5 m² entre les persones.

S'utilitzarà la màxima capacitat del recinte per poder ampliar les distàncies d'instal·lacions i persones.

S'ampliaran els espais dels passadissos en funció de la previsió d'assistents i l'aforament.

Es replicarà el nombre d'espais i serveis comuns en la mesura del possible per evitar aglomeracions.

Es distribuirà el mobiliari i els equips per facilitar la distància de seguretat.

S'utilitzaran mecanismes de definició i control de distància a les cues.

Per evitar aglomeracions en moments pic, es dissenyaran estratègies que permetin un accés ràpid i sense cues.

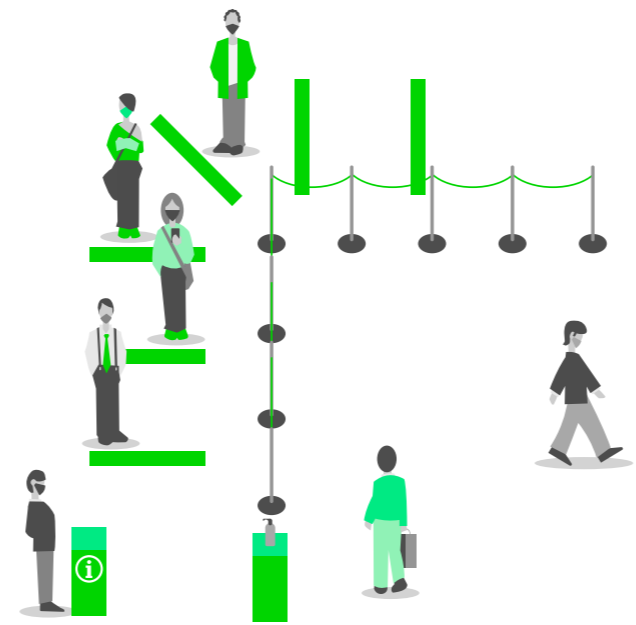
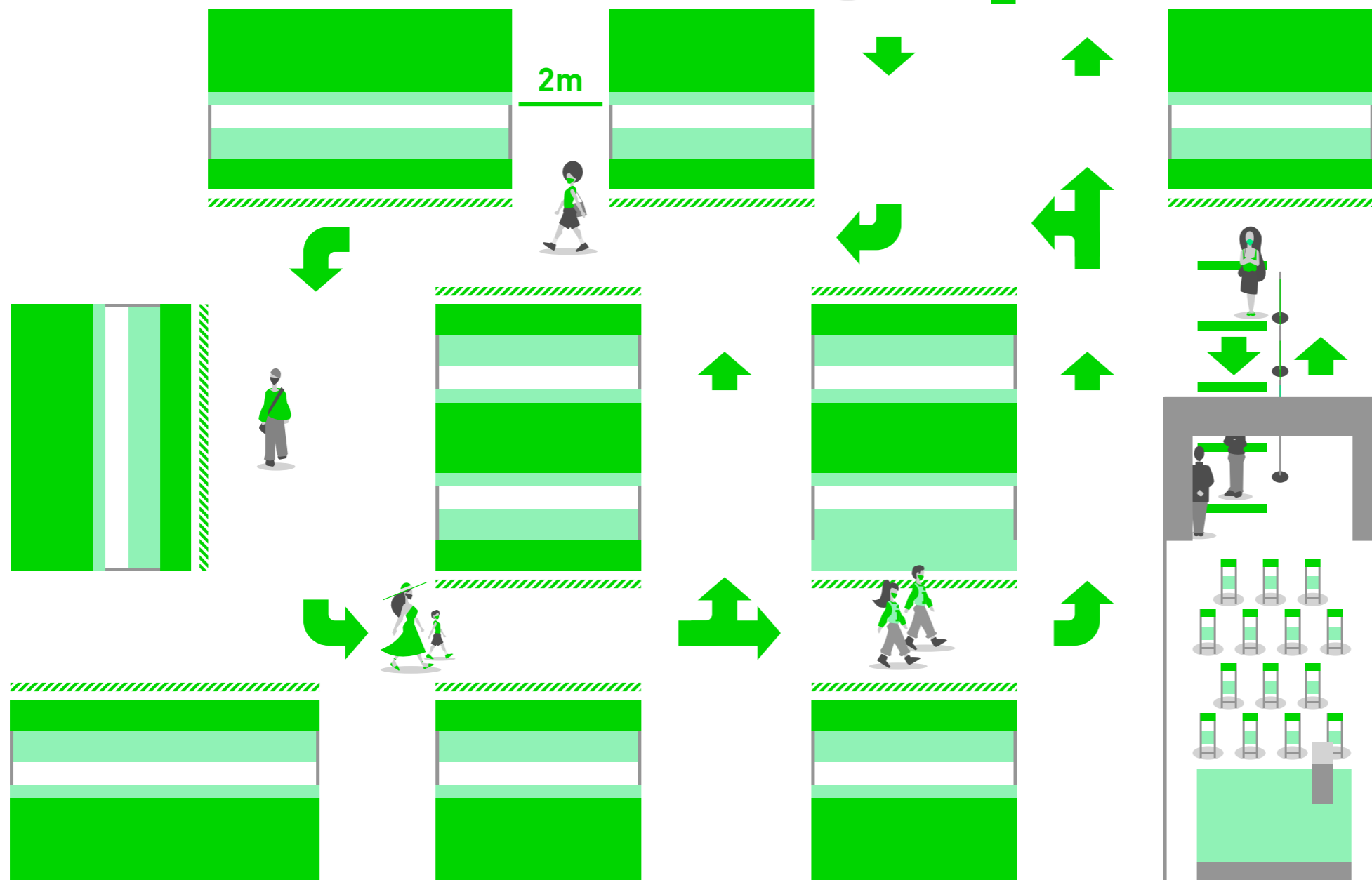
Es dimensionarà el nombre i la tipologia d'accessos per facilitar una entrada i sortida al màxim de fluida possible.

S'establirà una distància de seguretat entre els expositors.

Es delimitaran a part els espais singulars, com la zona de restauració, tallers o conferències.

Es definiran zones d'esponjament en l'itinerari de circulació del públic.

Distribució d'espais i distàncies de seguretat



Circuit de visitants

Es definirà un sentit de circulació del flux de visitants, ben delimitat i senyalitzat, especialment als punts d'entrada i de sortida del recinte.

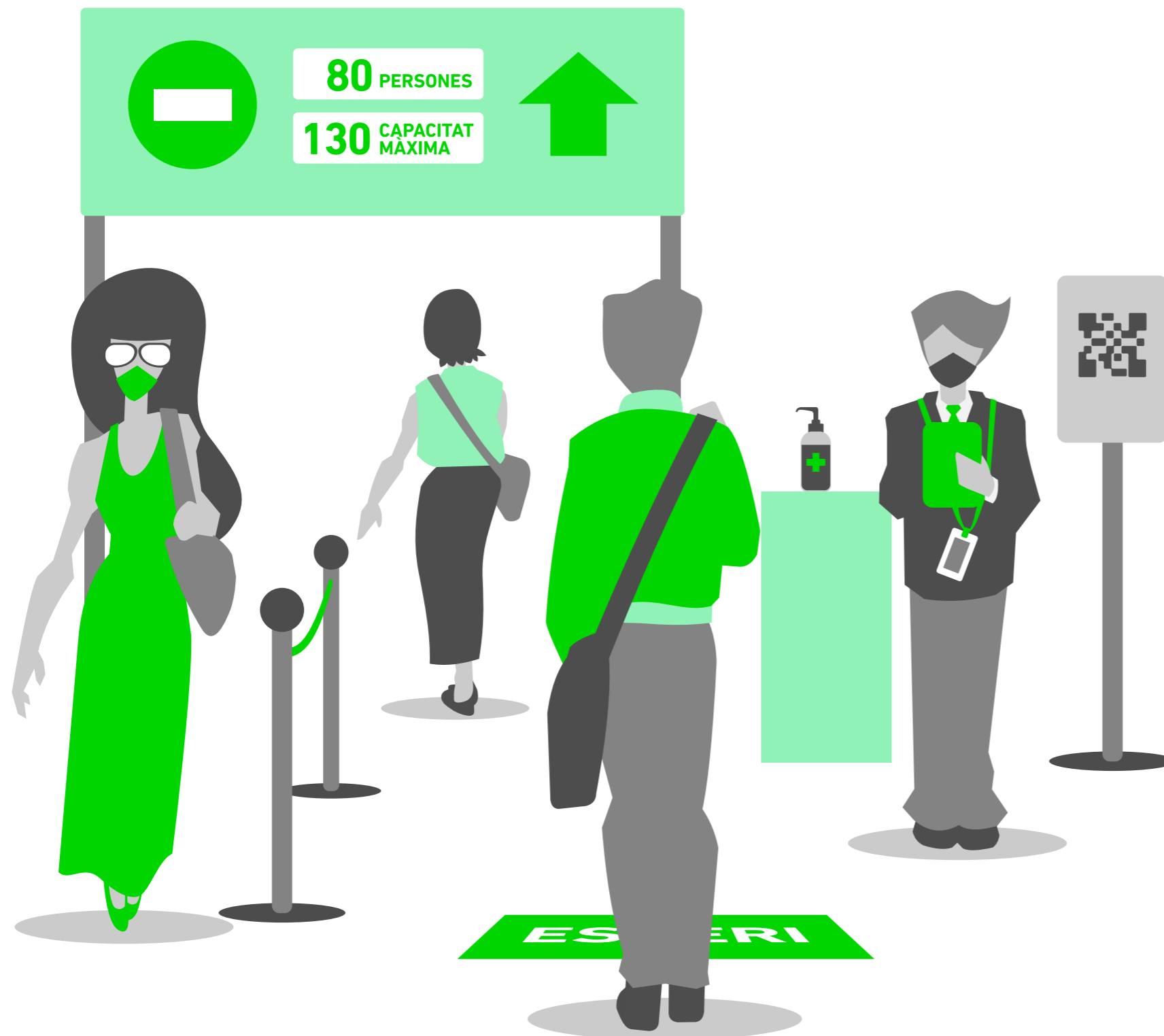
Es preveuran possibles canvis de sentit o ampliació de l'espai per fer front a increments o concentracions de públic.

En distribucions amb una única línia d'estands es definirà un carril independent d'anada per visitar els estands i un de tornada per sortir del recinte.

En distribucions amb un passadís central i dues línies d'estands es definirà un carril d'anada i un de tornada que permeti visitar tots els estands.

En distribucions complexes amb estands perimetrals i illes centrals es definirà un circuit amb un únic sentit que permeti visitar tots els estands. El mateix circuit permetrà tornar enrere per altres itineraris, però sempre unidireccionals.

Gestió dels aforaments



Caldrà delimitar, en la mesura del possible, tot l'espai firal, tant interior com exterior.

Caldrà tenir en compte la distribució homogènia de l'aforament en la totalitat de la superfície i gestionar aquelles zones particulars on es poguessin generar aglomeracions.

L'organitzador haurà d'establir un mecanisme personalitzat de control dels aforaments del recinte que permeti comptabilitzar entrades, sortides i nombre de persones presents en un moment determinat. (Vegeu sistemes recomanats a l'ANNEX III d'aquesta guia).

Aquest mecanisme haurà de permetre conèixer en temps real el nombre de persones presents al recinte i el diferencial o el percentatge d'ocupació que suposa respecte a l'aforament total.

Els expositors, els proveïdors i el personal de l'organització també s'hauran de tenir en compte en aquest recompte.

Control i gestió dels aforaments



El sistema de control d'aforament ha de ser permanent i en temps real.



Recursos

Retolació visible de l'aforament total i del sistema de control.

Retolació que indica els espais i l'itinerari de circulació.

Tècnic responsable del control de l'aforament i personal auxiliar pel seguiment i l'aplicació de les mesures.

Sistema de recompte d'entrades, sortides de persones i indicador d'aforament.

Tanques o altres elements que permetin crear carrils de circulació o limitar accessos a determinats espais.



Documentació

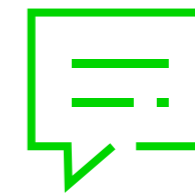
Protocol personalitzat de control d'aforament, dispersió d'aglomeracions i condicions d'evacuació.

Informe de recompte de visitants en el temps.



Guia

La superfície total neta de l'espai firal dividida per 2,5 ens permetrà identificar l'aforament total en un moment donat.



Recomanacions a l'organització

Assignar horaris d'accessos en la mesura que sigui possible.

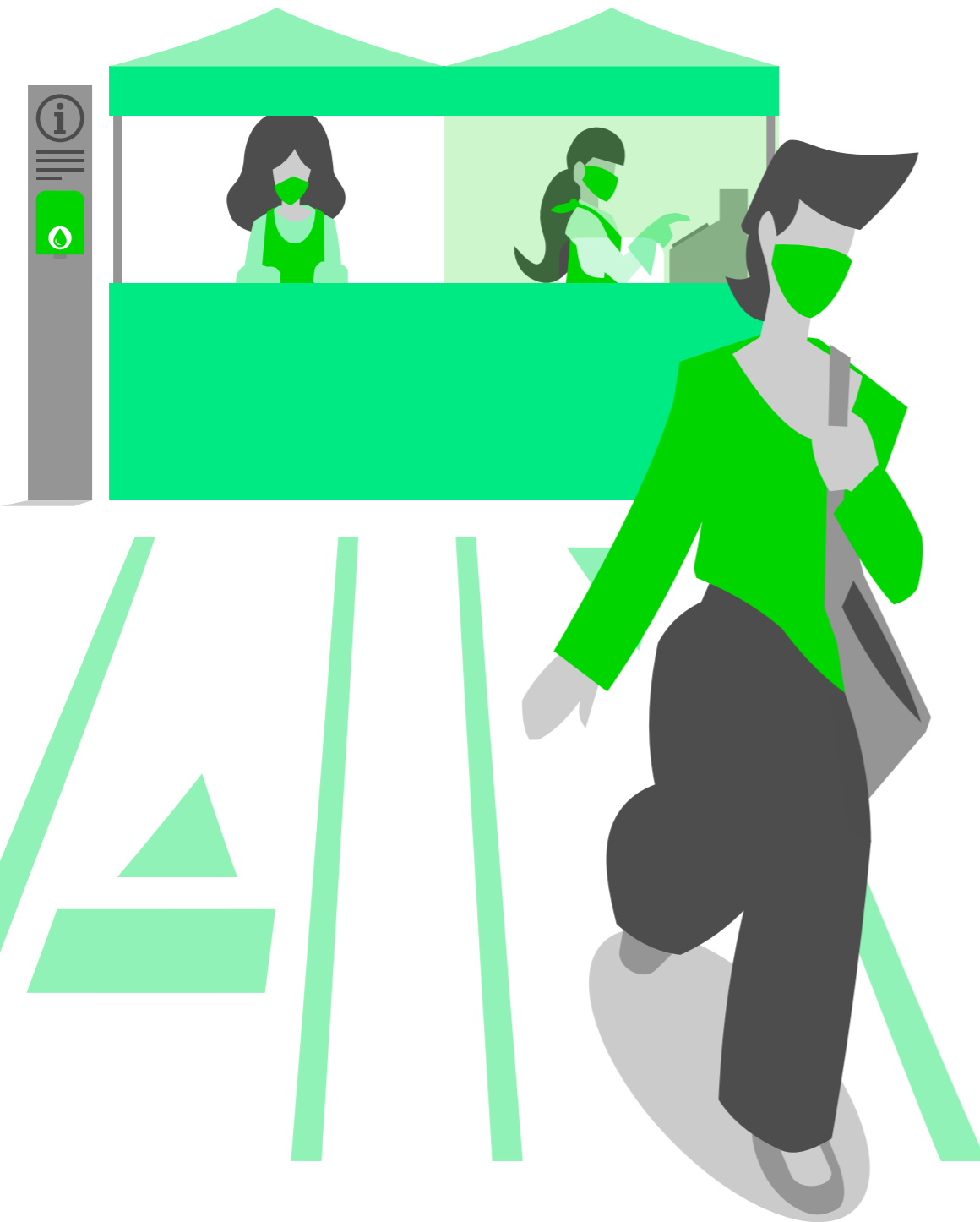
Utilitzar sistemes tècnics automàtics i d'intel·ligència artificial per al recompte d'entrades i sortides.

Tenir en compte que l'espai firal no inclou els espais morts que no s'incloguin pròpiament en l'itinerari, de manera que no es podran comptabilitzar pel càlcul de l'aforament.

Mesures i recomanacions específiques

Expositors
Proveïdors
Organitzador
Àmbit municipal

Mesures i recomanacions per als expositors



Aforament i distàncies de seguretat

L'expositor organitzarà els torns d'atenció als visitants respectant les distàncies de seguretat.

Es disposarà del personal necessari per atendre, de manera ordenada, cada client.

Es planificaran les hores de treball del personal de l'stand perquè estiguin com més distribuïts millor i per minimitzar la seva concentració o coincidència, sempre que sigui possible.

Es recomana establir un punt específic de caixa, al final de l'itinerari d'interacció amb l'stand.

Els stands amb espai d'exposició interior hauran de tenir un control d'aforament i un circuit de circulació, d'entrada i de sortida.

Es crearà un circuit d'entrada i sortida que eviti aglomeracions i encreuament dels visitants.

Neteja i desinfecció

L'expositor serà responsable de la neteja i la desinfecció regular del seu stand, especialment dels equipaments i els punts d'interacció amb visitants, així com també del producte exposat, el material promocional i l'utillatge de treball.

Cada stand disposarà de dispensadors de gel hidroalcohòlic al servei del públic i del mateix personal.

El personal de l'stand tindrà una rutina de neteja de mans durant tota la jornada, així com d'aplicació de gel hidroalcohòlic després d'atendre cada client. Igualment, es canviarà o netejarà i desinfectarà cada dia la roba de treball, els davantals, etc.

Mesures i recomanacions per als expositors

Estand i producte exposat

Es fomentarà el disseny d'estanys diàfans, amb el mínim d'elements accessoris que suposin un contacte físic innecessari amb el client.

L'estand inclourà una retolació específica amb les mesures de prevenció adoptades per l'establiment.

S'utilitzaran superfícies d'exposició que facilitin la neteja.

En la mesura del possible, el personal de l'estand estarà protegit per una mampara en la interacció amb els visitants.

S'evitarà la distribució de catàlegs i d'elements promocionals, i es fomentarà la informació digital i a través de codis QR.

PRODUCTES D'ALIMENTACIÓ:

Els productes frescos estaran envasats de manera individual.

Els productes a granel estaran exposats fora de l'abast del públic o protegits per una mampara que eviti la manipulació directa del visitant.

Relació amb el visitant

Es disposarà del nombre de persones necessàries a l'estand per atendre el públic de manera que s'evitin aglomeracions i es reforcin especialment a les hores de més afluència.

Es planificarà l'horari de treball del personal de l'estand perquè estiguin tan distribuïts com sigui possible i se'n minimitzi la concentració o la coincidència.

El personal de l'estand haurà d'haver rebut una formació específica per aplicar les mesures preventives.

No es permetrà l'autoservei.

En aquells casos en què s'ofereixin serveis de degustació a visitants s'han de seguir les directrius següents:

- El producte s'oferirà, preferentment envasat, en format individual perquè el visitant pugui agafar-lo per l'envàs i degustar-lo posteriorment en una zona especialment habilitada, després d'haver-se higienitzat les mans.
- Els cafès i les infusions han de ser servits en gots d'un sol ús i tancats.
- En cas que el producte s'hagi de manipular abans d'oferir-lo al visitant, aquesta acció la farà personal degudament format per poder manipular aliments.

Mesures i recomanacions per als expositors

Responsabilitats i relació amb l'organització

L'organització farà arribar a tots els proveïdors el pla de contingència de cada esdeveniment.

L'organització disposarà d'una llista de totes les persones que participen a la fira com a expositors i els seus auxiliars. Igualment es confeccionarà una llista de vehicles i matrícules que accedeixin al recinte firal.

L'organització disposarà de tècnics encarregats de vetllar periòdicament pel compliment de les mesures de prevenció recomanades als expositors.

Els tècnics emetran els informes corresponents i igualment estaran connectats amb els serveis de prevenció, seguretat i neteja de l'organització per activar els plans complementaris que siguin necessaris, especialment els sanitaris, de control d'aforament i de distàncies de seguretat.

Mesures i recomanacions específiques



Recursos organització

Equip de tècnics de supervisió dels estands.

Estructures per definir els itineraris i cues a la zona d'exposició.



Recomanacions a l'expositor

Cal fomentar el pagament amb targeta o altres elements telemàtics.

Cal fomentar les reserves prèvies, tant per a l'atenció al públic com per al subministrament de producte prèviament adquirit a través de canals digitals.



Documentació

L'expositor signarà un document de responsabilitat en què afirmarà conèixer totes les mesures previstes en el pla de contingència i se'n farà responsable del compliment. També afirmarà haver format els seus treballadors sobre aquestes mesures.



Recomanacions a l'organització

Disposar d'un sistema homogeni de senyalització i de delimitació de les cues per accedir a cada stand, respectant les distàncies de seguretat.

Mesures i recomanacions per als proveïdors



Actuacions de prevenció específiques

L'empresa proveïdora serà responsable que els seus treballadors compleixin la normativa sanitària.

L'organització planificarà els horaris i els accessos dels muntadors de manera adequada per evitar una concentració elevada de persones.

En la mesura del possible, cada empresa proveïdora reduirà el nombre de treballadors concurrents a l'espai firal.

Neteja i desinfecció

Es facilitarà la neteja freqüent de mans dels operaris tant si és amb aigua i sabó com amb gels hidroalcohòlics o desinfectants.

L'empresa es fa responsable de la neteja i desinfecció de materials, eines i vehicles.

Els proveïdors es faran responsables de la retirada del seu material de reciclatge i rebuig.

Mesures i recomanacions per als proveïdors

Relació amb l'organització

L'organització farà arribar amb antel·lació a tots els proveïdors el pla de contingència de cada esdeveniment.

Els proveïdors signaran una declaració de responsabilitat conforme coneixen i es fan responsables d'aplicar les mesures establertes en el pla de contingència. Igualment es comprometen a haver format als seus treballadors participants a la fira.

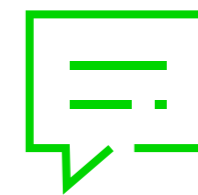
L'organització disposarà d'un llistat amb la identificació de totes les persones i vehicles que participin en els muntatges i desmuntatges de la fira, que hauran d'haver estat informats prèviament per l'empresa.

Cada proveïdor es farà responsable de la traçabilitat dels equips i utillatges.



Recursos organització

Equip de tècnics de supervisió de la intervenció dels proveïdors.



Recomanacions a l'organització

Ampliar les dates i els horaris de muntatges i desmuntatges.



Documentació

Document de responsabilitat.

Mesures i recomanacions per a l'organitzador firal



Actuacions de prevenció específiques

Caldrà fer una planificació específica de les mesures i les actuacions per a cada esdeveniment.

Caldrà fer arribar amb antelació el pla de contingència tant a proveïdors com expositors.

En el supòsit de detecció d'un cas positiu de COVID-19, es posarà a disposició de les autoritats sanitàries la informació del sistema de traçabilitat dels assistents perquè facin un seguiment dels contactes.

En cas que, per la tipologia de fira a celebrar, la reglamentació i els plans d'autoprotecció existents requerissin tenir a disposició serveis mèdics, es tendirà a un reforç dels punts de servei mèdic estipulats, i en tot cas adaptant-los a la nova situació i requeriments de zones d'aïllament i personal sanitari degudament equipat i format per gestionar la detecció d'un possible positiu de COVID-19.

Els equips i les eines de comunicació han de ser personals i intransferibles. A més, les parts en contacte directe amb el cos de la persona disposaran d'elements substituïbles o, en el seu defecte, s'higienitzaran amb líquid desinfectant després de cada ús.

Mesures i recomanacions per a l'organitzador firal

Equip de recursos humans

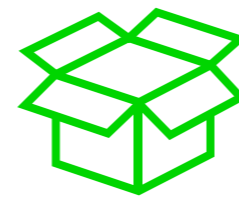
Tots els treballadors rebran la formació específica de les mesures de prevenció i de l'activació dels diferents protocols establerts.

S'intentarà reduir el nombre de treballadors concurrents en l'espai firal, modificant horaris laborals o reorganitzant els equips de treball.

S'assegurarà el manteniment de la distància personal entre treballadors.

Es facilitarà la neteja freqüent de mans dels treballadors tant si és amb aigua i sabó com amb gels hidroalcohòlics o desinfectants.

Mesures i recomanacions específiques



Recursos organització

Equips EPI per a l'equip organitzatiu.

Estoc suficient de material EPI al servei de visitants, així com subsidiàriament per als expositors i proveïdors, concretament mascaretes, guants i dispensadors de gel hidroalcohòlic.



Protocols específics

Protocol de control d'aforament i d'activació d'accions de descongestió o tancament d'espais.

Protocol de detecció i aïllament de positius, i comunicació als serveis mèdics.

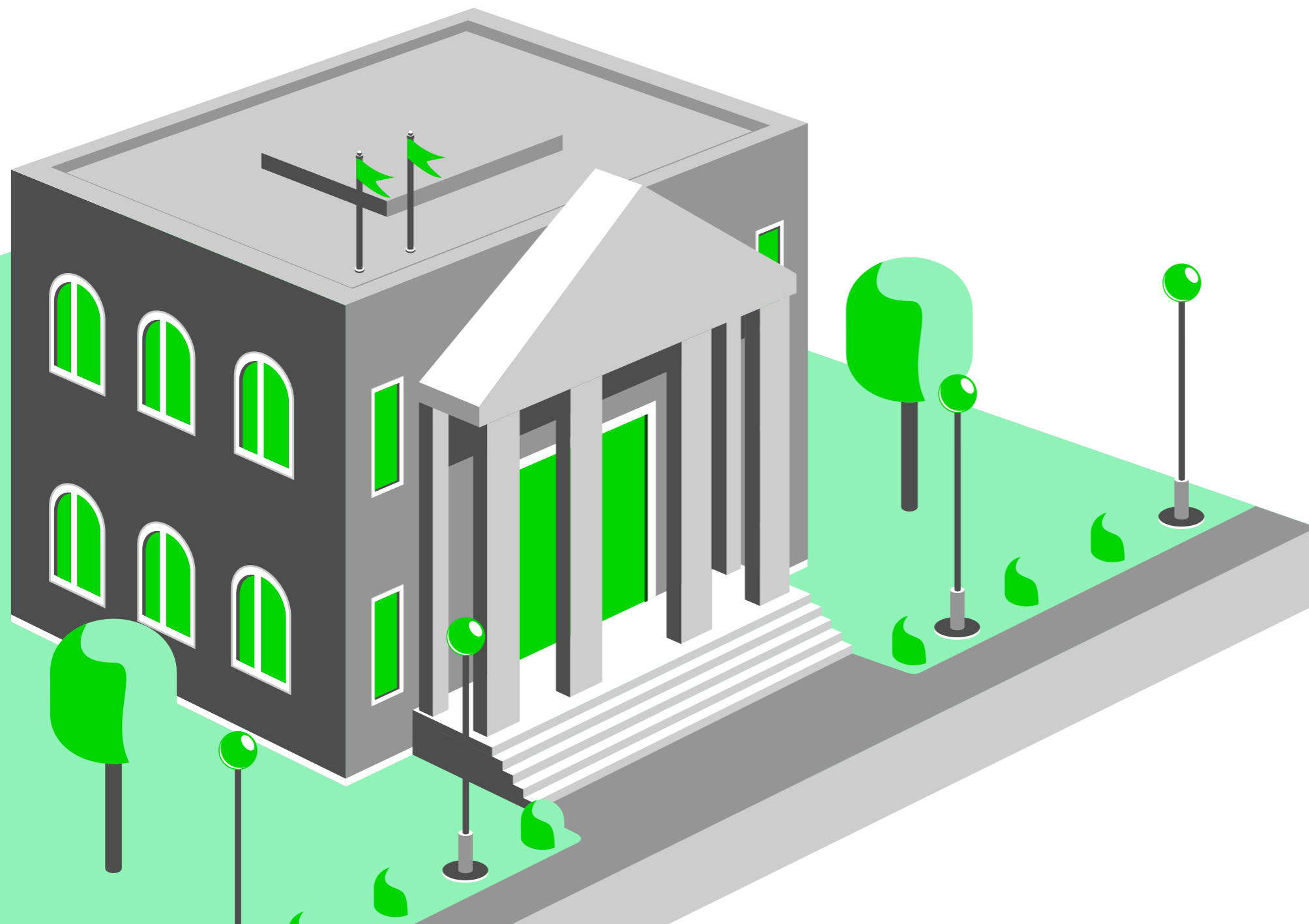
Protocol de detecció i alerta de:

- Distanciament social
- Creació de grups de reunions
- Ús de la mascareta
- Respecte dels fluxos de visitants i itineraris recomanats

Protocol de supervisió de:

- Proveïdors
- Expositors
- Serveis de neteja
- Serveis de restauració
- Ventilació

Recomanacions en l'àmbit municipal



Els ajuntaments hauran de disposar d'una sèrie de dades concretes que els permetin preveure l'impacte de l'activitat en el seu municipi i prevenir una alerta sanitària.

Cada ajuntament haurà de conèixer el nombre aproximat de persones que acollirà l'activitat.

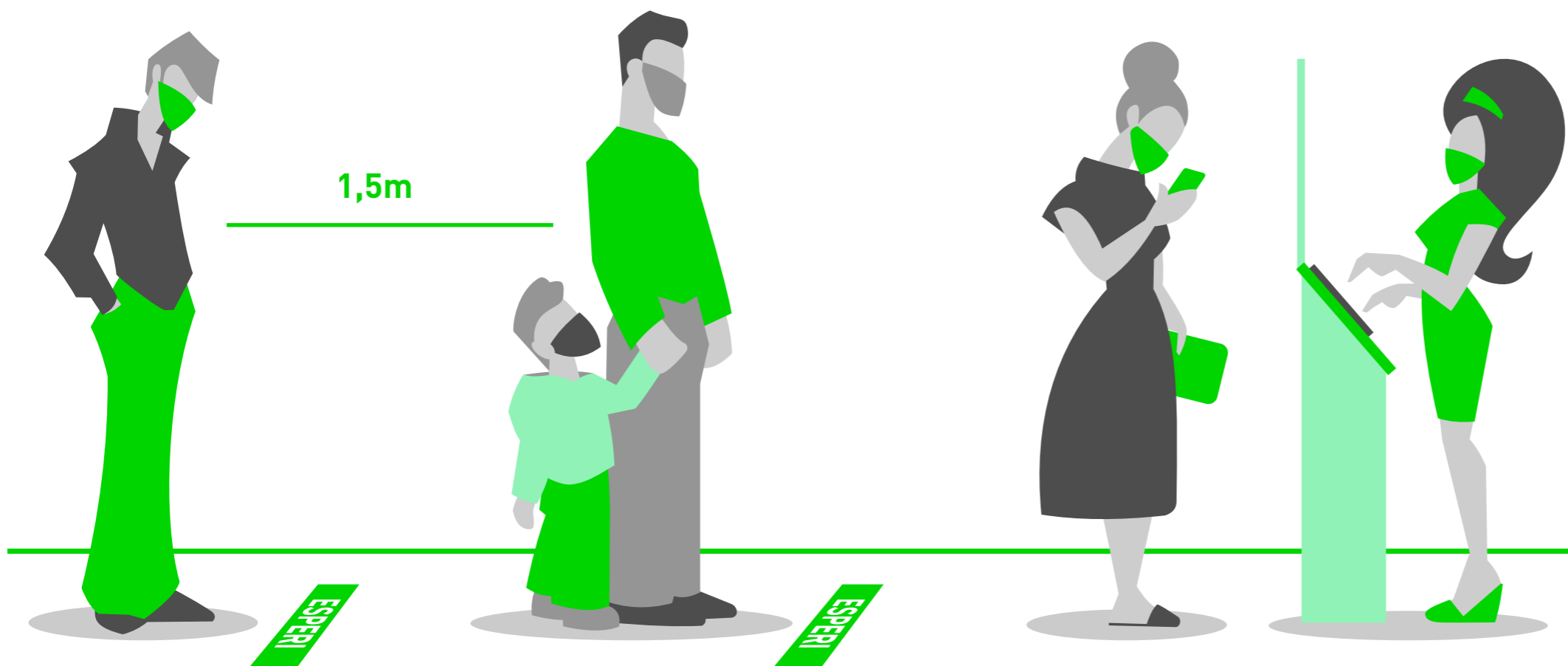
Cada ajuntament establirà les relacions adients amb els qui programen l'activitat per tal que puguin tenir coneixement puntual de les incidències de salut que es produeixen en relació amb la COVID-19, a fi de contribuir en la protecció de la salut pública, sense perjudici de les obligacions dels empresaris o les persones físiques que hagin contractat, especialment els que tenen domicili al seu municipi.

Es recomana que els ajuntaments, amb la informació disponible, dimensionin el seus serveis (vigilància privada, protecció civil, etc.) perquè es compleixin les normes i recomanacions establertes per a la ciutadania pel que fa a la COVID19.

Serveis firals

Venda d'entrades i punt d'informació
Servei de bar i restauració

Venda d'entrades i punt d'informació



Es garantirà la distància de seguretat entre els diferents punts d'atenció als visitants.

S'organitzaran files independents, amb entrada i sortida que eviti l'encreuament de persones.

S'aïllaran les persones que atenen el públic amb mampares i els equipaments de seguretat necessaris.

S'evitarà el cobrament en efectiu, i es fomentarà el pagament amb targeta o terminal mòbil, o es disposarà d'equipaments automàtics de pagament en efectiu.

Es netejarà i desinfectarà el datàfon després de cada ús, així com l'espai del punt de venda cada vegada que l'utilitzi una persona diferent.

No s'entregarà material gràfic promocional de la fira i es disposarà d'un codi QR visible des d'on es puguin descarregar els continguts.

Venda d'entrades i punt d'informació



No es permetrà l'accés a persones amb símptomes de COVID-19 o bé a qui hagi estat en contacte directe amb una persona afectada.



Recursos

Retolació específica de l'aforament total i del sistema de control i aplicació del pla de contingència COVID.

Tanques o altres recursos per definir carrils i distàncies.

Retolació informativa de tots els continguts de la fira i codi QR amb els continguts digitals.

Dispensadors de solució hidroalcohòlica.

Mampares de seguretat per a les persones que hagin d'atendre al públic des d'un taulell.



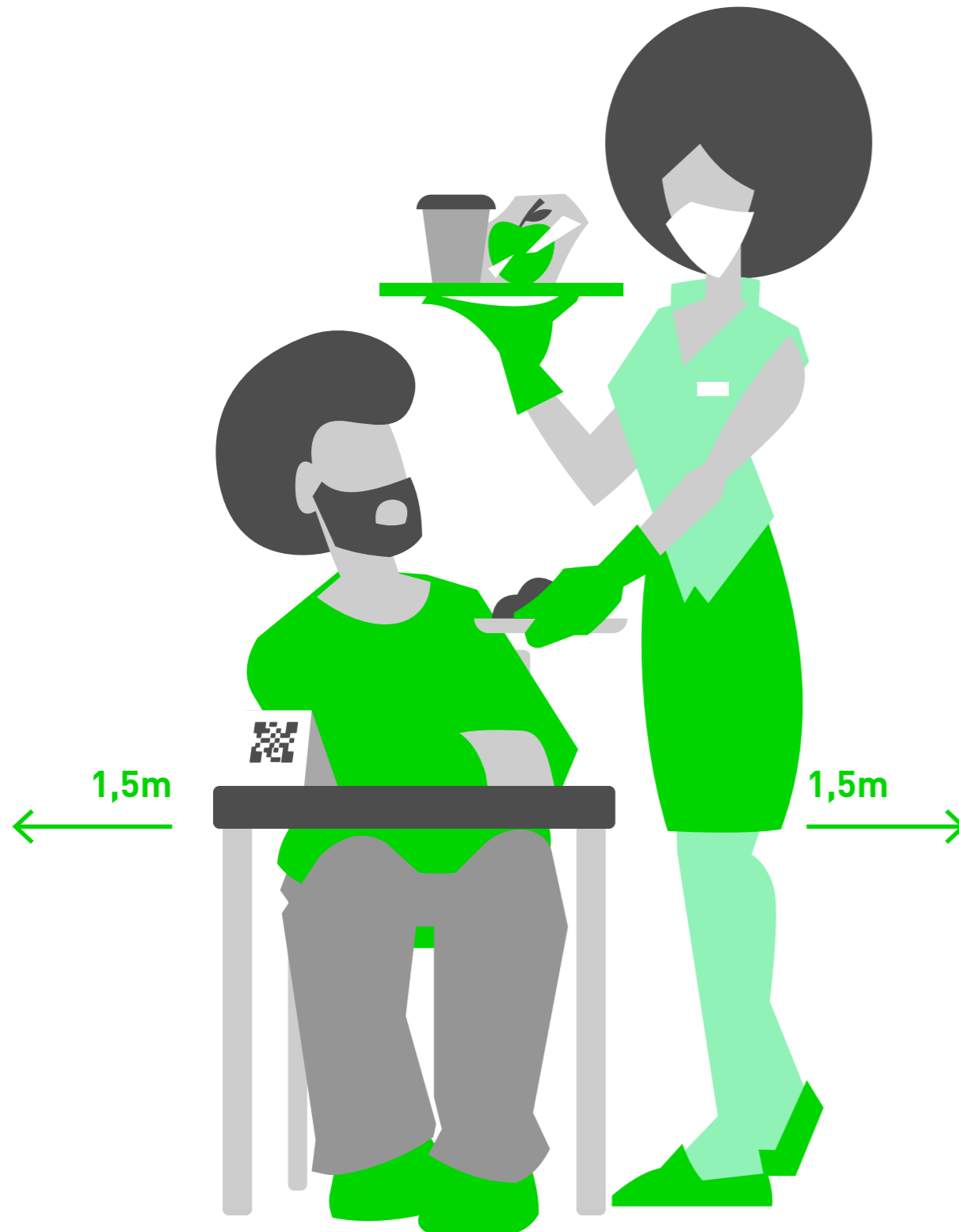
Recomanacions a l'organització

Ampliar el nombre de punts d'atenció al públic per evitar aglomeracions.

Fomentar la venda en línia d'entrades.

Disposar d'un sistema de lectura de les acreditacions des dels terminals mòbils.

Servei de bar i restauració



Es delimitaran zones específiques per als serveis de bar i restaurant.

S'activarà un sistema de control d'aforament d'aquests espais, amb fluxos d'accés i sortida independents, i amb mesures per garantir la distància de seguretat en cas de produir-se cues.

A l'entrada de l'establiment es posaran dispensadors de gel hidroalcohòlic o desinfectants a disposició dels clients.

En la mesura del possible es fomentarà la prereserva.

Cal garantir la distància de seguretat d'1,5 metres entre clients, excepte en el cas de grups de contacte habitual en què no serà necessari. La responsabilitat de declarar si es tracta d'un grup de contacte habitual correspon als clients.

Durant la degustació es podrà prescindir de l'ús de la mascareta a les taules.

S'oferirà exclusivament un servei de bufet assistit o servit a taula.

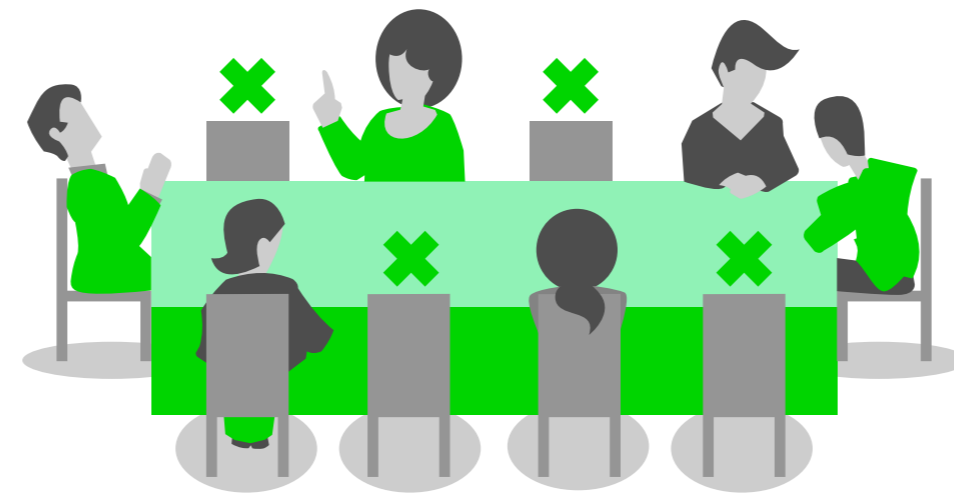
Es permetrà el servei a barra sempre que es respectin les distàncies de seguretat. Caldrà delimitar prèviament els espais a ocupar.

Els productes exposats hauran d'estar protegits i l'autoservei està prohibit.

El menjar es lliurarà empaquetat individualment. En el cas de begudes, es recomana l'ús de gots amb tapa d'un sol ús.

Hi haurà una persona de l'establiment responsable de l'aplicació de les mesures i alhora serà l'interlocutor amb les autoritats sanitàries.

Servei de bar i restauració



L'establiment portarà a terme un procediment de neteja i desinfecció específic que inclogui la zona de recepció de mercaderies, cuina, barra, sala, vestuaris i zona de servei.

Abans de l'obertura inicial de l'establiment, es farà una neteja i desinfecció a fons, així com serveis de manteniment periòdics durant tota la jornada, en funció del volum d'activitat.

El personal utilitzarà l'equip de protecció individual d'acord amb el resultat de l'avaluació de riscos.

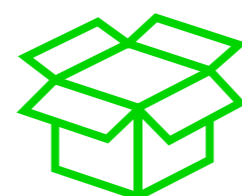
Servei de bar i restauració



La manipulació dels aliments només la podrà fer el personal degudament format.

El client pot retirar-se la mascareta en el moment de consumir, però l'ha de fer servir en la resta de situacions.

Serveis firals



Recursos

Mampares de seguretat per a les persones que hagin d'atendre al públic des d'un taulell.

Retolació específica de l'aforament total i del sistema de control i aplicació del pla de contingència COVID.

Tanques o altres recursos per definir la fila d'accés, distàncies de seguretat o límit de l'accés.

Retolació informativa del servei i menús.

Punt dispensador de solució hidroalcohòlica a disposició del públic.

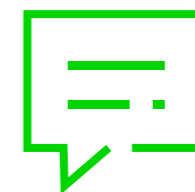


Documentació

L'organitzador ha de disposar de la documentació següent:

Documents acreditatius que certifiquin que el personal que manipula els aliments ha rebut la corresponent formació.

Signatura d'un document de responsabilitat segons el qual l'establiment coneix i es fa responsable del compliment de totes les mesures previstes en el pla de contingència i ha format els seus treballadors en aquest punt.



Recomanacions a l'organització

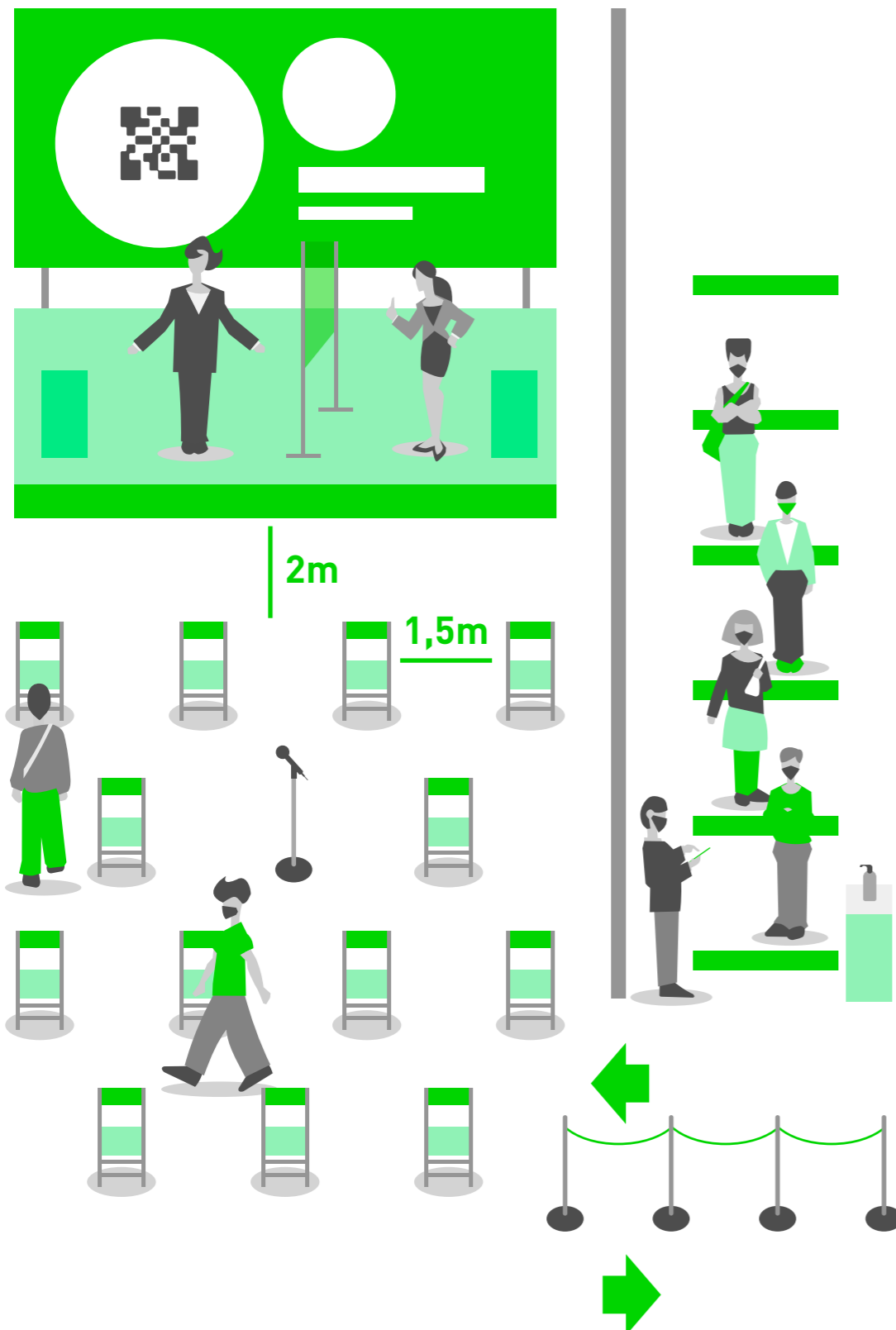
Distribuir diferents punts de servei o de cobrament per evitar aglomeracions.

Utilitzar recursos digitals per informar de la carta i serveis de l'establiment.

Activitats paral·leles

Conferències
Tallers i activitats infantils
Espectacles

Conferències



S'activarà un procediment d'inscripcions amb dades de contacte de l'usuari (telèfon).

S'ampliarà l'espai destinat a conferències, que estarà delimitat i amb un punt d'accés controlat.

Es limitarà el temps de durada de les sessions quan siguin en espais interiors.

Es delimitarà l'espai de conferències amb els punts d'accesos necessaris.

S'adequarà el punt d'atenció al públic amb les mesures de seguretat.

S'activarà el protocol de control d'aforament.

S'establirà un ordre d'accés, amb carrils d'entrada i de sortida, senyalitzant distància de seguretat.

Es distribuïran les cadires del públic respectant una distància de 1,5m entre elles, i superior entre la primera fila i el ponent. En la mesura del possible s'utilitzaran equipaments fixats, o es marcarà la seva ubicació al terra.

Es netejaran les cadires i taules del públic, així com la taula, cadires i equipaments dels ponents, després de cada sessió. Cada participant utilitzarà sempre la mateixa cadira.

S'activarà un sistema de renovació de l'aire entre sessions en els espais tancats.

Es disposarà d'un punt fix de microfonia per a les intervencions del públic, evitant el moviment de micròfons sense fil.

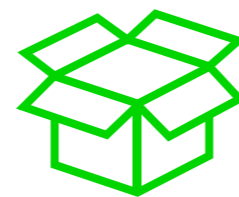
Es prendran les mesures necessàries per garantir la seguretat dels conferenciantes evitant l'ús compartit de microfonia i passadors de diapositives, i instal·lant mampares entre els ponents quan no es pugui garantir la distància de seguretat.

S'evitarà entregar documentació i material promocional.

Es recomana fer ús d'aplicacions mòbils en intervencions o votacions, de manera que cadascú utilitzi el seu terminal mòbil.

Conferències

Activitats paral·leles



Recursos

Retolació específica de l'aforament total i del sistema de control.

Tanques o altres recursos per definir la fila d'accés, distàncies de seguretat o limitació de l'accés.

Retolació amb codi QR per descarregar programa i continguts de les sessions.

Punt dispensador de solució hidroalcohòlica.

Mampares de protecció.



Documentació

Els ponents signaran un document de responsabilitat, segons el qual coneixen i es fan responsables del compliment de totes les mesures previstes en el pla de contingència.



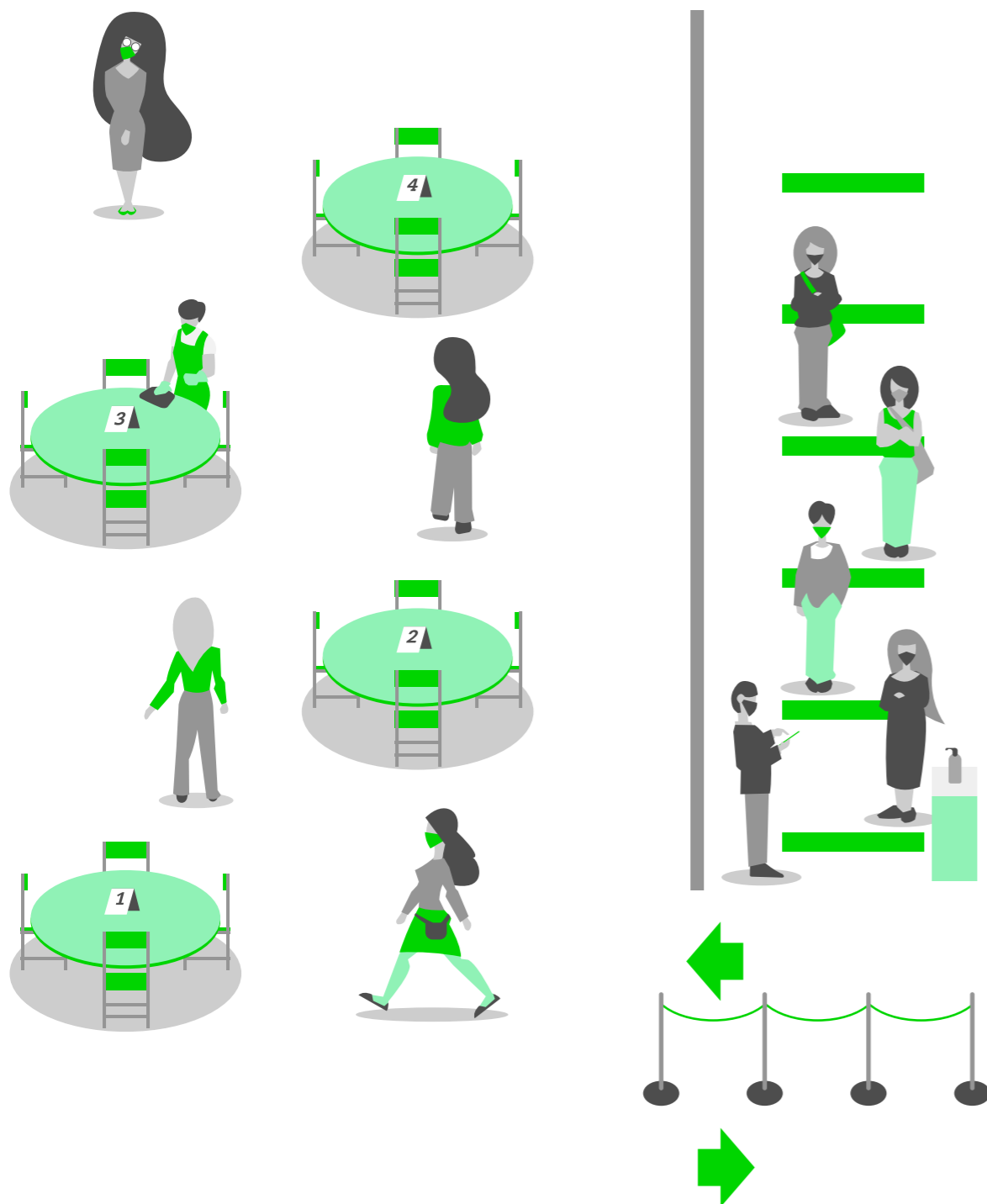
Recomanacions a l'organització

Fomentar les activitats híbrides en línia.

Aprofitar l'atenció del públic a les sessions per divulgar protocols generals de prevenció.

Fer les inscripcions amb antelació.

Tallers i activitats infantils



S'activarà un procediment d'inscripcions amb dades de contacte de l'usuari (telèfon).

S'ampliarà l'espai destinat a aquestes activitats, que estarà delimitat i amb un punt d'accés controlat.

S'activarà el protocol de control d'aforament.

Es limitarà el temps de durada de les sessions quan siguin en espais interiors.

S'adequarà el punt d'atenció al públic amb les mesures de seguretat.

S'establirà un ordre d'accés, amb carrils d'entrada i de sortida, senyalitzant distància de seguretat.

Es distribuiran les taules i cadires respectant les distàncies de seguretat, entre el públic i entre els monitors. En la mesura del possible, s'utilitzaran equips fixats.

S'utilitzaran eines, accessoris i material d'un sol ús.

Es definirà una ràtio de seguretat pel que fa al nombre de monitors/participants.

Els monitors, o l'empresa que coordini les activitats, rebran amb antelació tota la informació relativa al pla de contingència de l'esdeveniment.

Els monitors podran utilitzar equips de prevenció extraordinaris, complementaris a les mascaretes, que seran substituïts regularment.

Els monitors aplicaran el protocol de neteja personal i de materials amb més recurrència.

Es netejaran les cadires i taules del públic després de cada sessió, així com les eines i els utilitatges de treball. Cada participant utilitzarà sempre el mateix material i la mateixa cadira.

S'activarà un sistema de renovació de l'aire entre sessions en els espais tancats.

Els monitors rebran amb antelació tota la informació relativa al pla de contingència de l'esdeveniment.

Tallers i activitats infantils

Activitats paral·leles



Recursos

Participació de monitors especialitzats i amb formació específica en el pla de contingència.

Retolació específica de l'aforament total i del sistema de control.

Tanques o altres recursos per definir la fila d'accés, distàncies de seguretat o limitació de l'accés.

Retolació informativa dels tallers per evitar la distribució de fulletons. Si és possible, s'ha d'utilitzar la descàrrega en codi QR.

Punt dispensador de solució hidroalcohòlica.



Documentació

Els proveïdors signaran un document de responsabilitat, segons el qual coneixen i es fan responsables del compliment de totes les mesures previstes en el pla de contingència i han format els seus treballadors en aquest punt.

Autorització paterna menors.



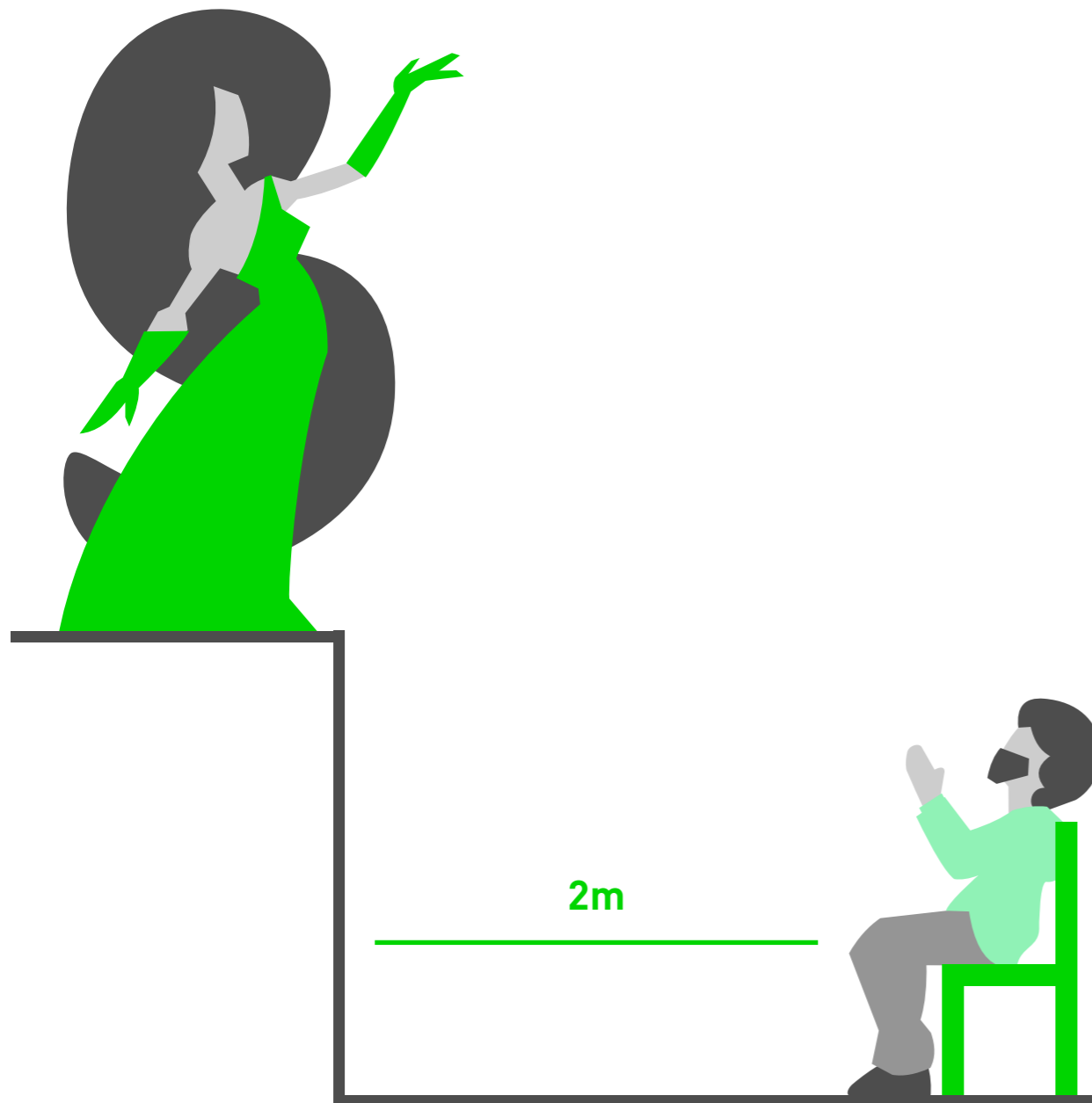
Recomanacions a l'organització

Programar, preferiblement, activitats a l'exterior.

Aprofitar l'atenció del públic a les sessions per divulgar protocols generals de prevenció.

Fer les inscripcions de les activitats amb antelació.

Espectacles



S'activarà un procediment d'inscripcions amb dades de contacte de l'usuari (telèfon).

S'ampliarà l'espai destinat a espectacles, que estarà delimitat i amb un punt d'accés controlat.

S'activarà el protocol de control d'aforament.

Es limitarà el temps de durada de les sessions quan siguin a l'interior.

S'adequarà el punt d'atenció al públic amb les mesures de seguretat.

S'establirà un ordre d'accés, amb carrils d'entrada i de sortida, senyalitzant distància de seguretat.

Es mantindrà una distància de seguretat de 2 metres entre l'escenari i la primera fila de públic.

Els espectadors hauran d'estar asseguts i s'utilitzarà sempre la mateixa cadira.

Es distribuiran les cadires del públic respectant les distàncies de seguretat (1,5 metres). En la mesura del possible, s'utilitzaran equipaments fixats.

Es netejaran les cadires del públic i els equips tècnics dels espectacles després de cada sessió.

S'activarà un sistema de renovació de l'aire entre sessions en els espais tancats.

L'empresa i els artistes rebran amb antelació tota la informació relativa al pla de contingència de l'esdeveniment.

Espectacles

Activitats paral·leles



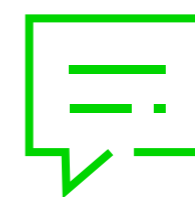
Recursos

Retolació específica de l'aforament total i del sistema de control.

Tanques o altres recursos per definir la fila d'accés, distàncies de seguretat o limitació de l'accés.

Retolació amb el programa. Si és possible, s'ha d'utilitzar la descàrrega en codi QR.

Punt dispensador de solució hidroalcohòlica.



Recomanacions a l'organització

Programar, preferiblement, activitats a l'exterior.

Aprofitar l'atenció del públic a les sessions per divulgar protocols generals de prevenció.

Fer les inscripcions de les activitats amb antelació.



Documentació

Les empreses o els artistes signaran un document de responsabilitat, segons el qual coneixen i es fan responsables del compliment de totes les mesures previstes en el pla de contingència.

Indicadors d'implantació i de seguretat

Indicadors d'implantació i de seguretat



Mesura d'aforament dins del recinte.

Nombre de vegades que ha calgut tancar l'aforament de l'espai firal per haver arribat al límit autoritzat.

Ràtio de nombre de distribuïdors de gel higienitzant entre el total de superfície utilitzada.

Ràtio de personal de neteja contractat entre el total de superfície utilitzada.

Nombre de casos detectats de visitants susceptibles de ser positius de COVID-19 en el recinte firal.

Nombre de casos detectats de personal expositor positius de COVID-19.

Sistemes de comunicació

Retolació

Informadors i avisos de megafonia

Comunicació digital

Retolació



Tota la informació referent al pla de contingència i les corresponents indicacions específiques estaran accessibles mitjançant una pla de retolació o de panells informatius digitals.

Igualment, tota la informació general de la fira es comunicarà per aquests mateixos canals i s'evitarà l'ús de material gràfic imprès.

Retolacions generals

- Punts d'accés
- Taquilla de venda d'entrades
- Espais comuns (zones de descans, WC, etcètera)
- Altres punts de l'itinerari

Retolacions específiques

- Bar i restaurant
- Sales i espais d'activitats (conferències, tallers, infantils, etcètera)
- Estands expositors

Senyalització

S'utilitzaran elements aeris, instal·lats als perfils dels estands o altres estructures de la fira, i també a terra, per senyalitzar:

- Itineraris recomanats
- Distàncies de seguretat

Informadors i avisos de megafonia



S'establirà un sistema proactiu i permanent de comunicació a tots els assistents de la fira.

Megafonia

Es prepararà una graella de missatges que s'anirà repetint constantment i que inclourà el contingut següent:

- Recomanació d'informar-se de les mesures del pla de contingència que es trobarà als diferents rètols i punts d'informació.
- Obligatorietat de l'ús de la mascareta, de mantenir les distàncies de seguretat i d'evitar concentracions de públic.
- Respecte de l'ordre i de les distàncies de seguretat amb els expositors i les activitats paral·leles.

Informadors

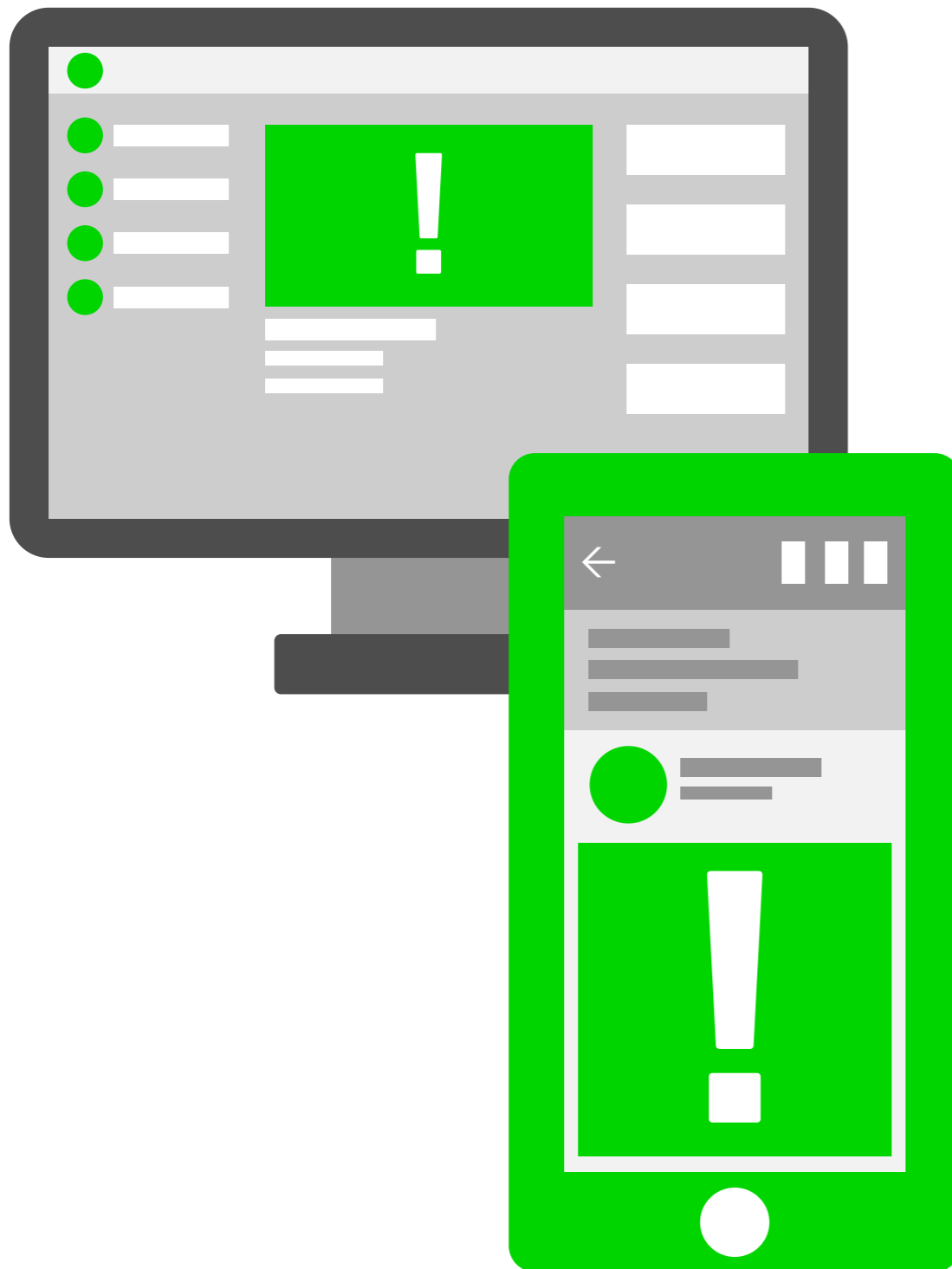
Es recomana disposar d'un equip d'informadors, format sobre el pla de contingència, que pugui anar informant tots els participants de les mesures previstes en el pla esmentat quan observin situacions que no s'hi ajustin.

Aquests informadors seran els encarregats d'emetre els informes corresponents a la detecció d'incidències.

Així mateix, adoptaran aquest rol d'informador tots els agents que participin a la fira quan tinguin l'oportunitat d'adreçar-se al públic:

- Moderadors o ponents abans d'iniciar les seves intervencions.
- Monitors de tallers o artistes en els espectacles.

Comunicació digital



El digital serà el principal canal per comunicar-se amb tots els participants, abans i durant l'esdeveniment, per evitar l'ús i la distribució de material gràfic imprès.

- Es farà arribar per correu electrònic el pla de contingència a expositors i proveïdors.
- S'incorporaran els missatges de recomanació en totes les comunicacions adreçades als visitants:
 - Accions de correu electrònic.
 - Secció específica a la pàgina web, enllaçada també a la secció d'inscripcions i programa de la fira.
 - Comunicacions específiques via xarxes socials. Els comunicats amb un altre caràcter informatiu poden incorporar igualment un enllaç a les mesures de prevenció.

Annex I

Recursos documentals

Model de declaració de responsabilitat

DECLARACIÓ DE RESPONSABILITAT (COVID-19)

L'expositor/el muntador, declara que coneix el context actual de la pandèmia COVID-19 i es compromet a conèixer i complir els protocols establerts per participar en aquesta activitat firal, tant el responsable com els treballadors participants, d'acord amb les mesures recomanades per l'OMS, les autoritats sanitàries i la mateixa organització firal.

Igualment, declara l'absència o no tenir constància de la simptomatologia de la COVID-19. Declara també no haver estat en contacte directe amb una persona que hagi donat positiu de COVID-19 en els últims 14 dies i n'informaria l'entitat organitzadora en cas que detectés algun canvi d'estat de salut compatible amb aquesta simptomatologia mentre duri la seva participació en aquesta activitat.

En cas de manifestar-se els símptomes durant la permanència al recinte, acudirà immediatament al punt d'assistència mèdica més proper perquè es puguin fer les comprovacions pertinents.

I perquè així consti, signa aquesta declaració de responsabilitat i consent explícitament al tractament de les dades facilitades.

Nom i cognoms:

DNI / NIE / Passaport:

Data i localitat:

Nom de l'esdeveniment:



Llista de control de procediments (checklist)

LLISTA DE CONTROL DEL PROTOCOL PREVENTIU COVID-19

ACCIONS PRÈVIES A L'ACTIVITAT

Enviament del protocol a expositors / muntadors / proveïdors	
Incorporació del protocol a la pàgina web	
Comunicat/reunió de presentació a les autoritats sanitàries locals	
Comprovació de les declaracions de responsabilitat d'expositors i proveïdors	

ABANS D'OBRIR LA FIRA

Delimitació d'espais i carrils d'accés i de circulació pel recinte	
Comprovació de la distribució de senyalització i altres recursos preventius	
Ventilació general del recinte	
Neteja i desinfecció general del recinte, estands i altres espais	
Control d'estoc de mascarates, i d'altres equips EPI	
Control d'estoc de documents de declaració de responsabilitat i fulls d'inscripcions	
Informació i repàs dels protocols amb l'equip organitzador i auxiliars de control	

DURANT LA FIRA

Activació i control del procediment de ventilació	☺	
Activació i control del procediment de neteja	☺	
Inspeccions itinerants per comprovar el compliment de les mesures preventives	☺	
Rutina de missatges informatius per megafonia	☺	
Informe diari de control d'aforament i d'incidències	☺	

DESPRÉS DE LA FIRA

Informe final d'incidències	
-----------------------------	--



Annex II

Recursos de retolació

Recomanacions bàsiques

L'ús de la mascareta és obligatori en tot el recinte firal.

Renteu-vos les mans i feu ús del gel hidroalcohòlic, l'entrar i al sortir de cada espai, i a l'interactuar amb els expositors.

Respecteu les distàncies de seguretat amb les altres persones participants a la fira i amb els expositors.

Consulteu les recomanacions de seguretat a l'enllaç següent: <https://fefic.com/mesures-firals-covid/>



Mesures de caràcter general

L'ús de la mascareta és obligatori en tot el recinte firal.

Renteu-vos les mans i feu ús del gel hidroalcohòlic, l'entrar i al sortir de cada espai, i a l'interactuar amb els expositors.

Seguiu les recomanacions i consulteu al punt d'informació.

Aforament limitat.

Respecteu les distàncies de seguretat amb les altres persones participants a la fira i amb els expositors.

Seguiu els itineraris i el sentit de circulació recomanat.

Espereu el vostre torn a cada estand respectant la distància de seguretat.

Consulteu a l'expositor pels articles que us puguin interessar i eviteu l'autoservei.

Consulteu les recomanacions de seguretat a l'enllaç següent: <https://fefic.com/mesures-firals-covid/>



Estands

L'ús de la mascareta és obligatori en tot el recinte firal.

Renteu-vos les mans i feu ús del gel hidroalcohòlic, l'entrar i al sortir de cada espai, i a l'interactuar amb els expositors.

Respecteu les distàncies de seguretat amb les altres persones participants a la fira i amb els expositors.

Consulteu els articles que us puguin interessar i eviteu l'autoservei.

Espereu el vostre torn a cada estand respectant la distància de seguretat.

Aforament limitat.

Consulteu les recomanacions de seguretat a l'enllaç següent: <https://fefic.com/mesures-firals-covid/>



■ Els cartells hauran de penjar-se en llocs visibles per al visitant.

Recursos de retolació

Senyalització



- Els cartells hauran de penjar-se en llocs visibles per al visitant.

Recursos de retolació

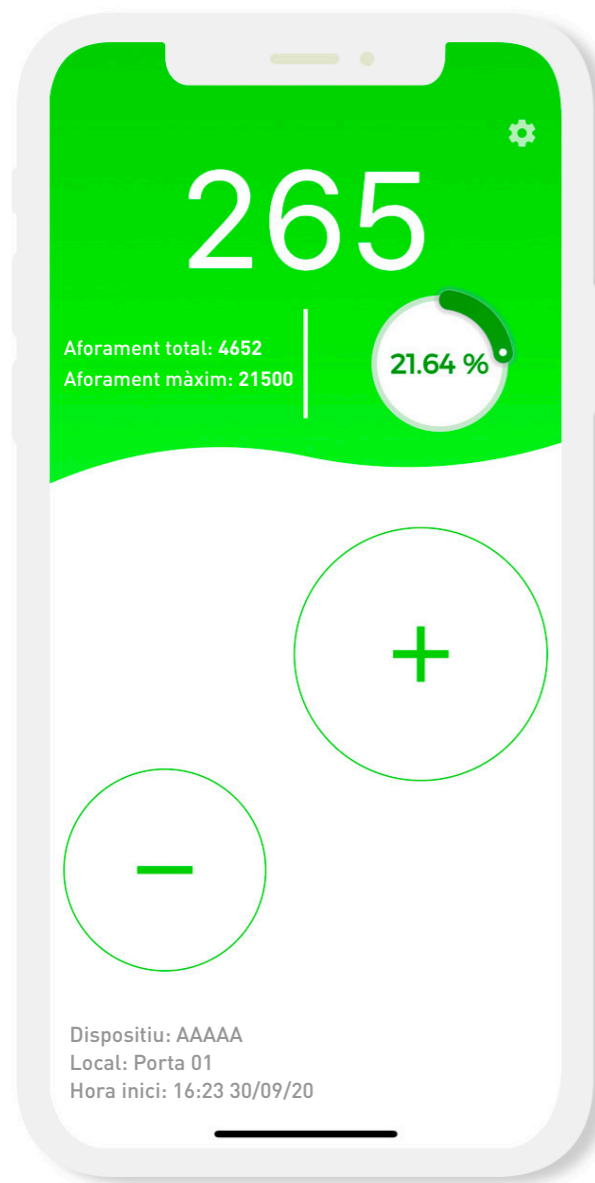
Senyalització



- Els cartells hauran de penjar-se en llocs visibles per al visitant.

Annex III

Sistemes de control d'aforament



Aplicacions recompte



Sistemes d'intel·ligència artificial

Hi ha aplicacions gratuïtes i personalitzables de pagament que permeten fer un recompte d'entrades i sortides en un recinte.

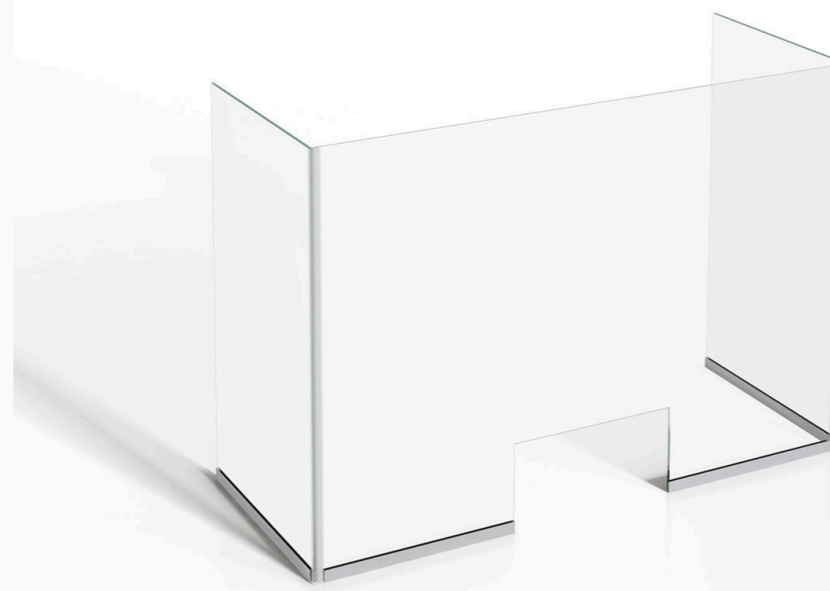
L'aplicació informa del nombre total de persones presents en un moment donat i el percentatge que suposa sobre l'aforament total.

Es gestiona des de terminals mòbils que bolquen la informació simultàniament i permeten obtenir una lectura total dels diferents punts d'accés.

Una alternativa automàtica al recompte és amb sistemes d'intel·ligència artificial que, amb el suport de càmeres situades als diferents accessos, permeten obtenir la informació següent:

- Identificació del nombre de visitants
- Detecció i alerta del distanciament social
- Detecció de grups de reunions
- Detecció de l'ús de la mascareta
- Control de la temperatura

Estructures protectores



- Mampares de metacrilat per protegir els punts d'atenció al públic
- Mampares de metacrilat per protegir els estands
- Hi ha versions de peu per recolzar al taulell o d'aèries per penjar als perfils de l'estand

Equips de lectura de temperatura corporal



Punt fix

Lectors de temperatura sense contacte per rajos infrarojos. Quan es detecta un cas per sobre del llindar de temperatura indicat, s'activa un sistema d'alarma.

Es poden deixar en un punt fix i l'usuari s'hi ha d'acostar perquè es faci la lectura.



Sistema manual

Lectors de temperatura per infrarojos amb sistema de pistola manual.

Altres equipaments de prevenció



Dispensadors

Dispensadors automàtics de gel desinfectant. Poden funcionar accionant-los manualment amb el peu o amb un sensor òptic en acostar-hi les mans.

No necessiten cablejat.



Estructures






Estructures de separació amb pilones autosuportades i cinta retràctil. Permeten la definició de carrils modulars.

Annex IV

Bibliografia i referències legals

Aquesta guia s'ha elaborat a partir de les indicacions del PLA D'ACCIÓ RECINTES FIRALS I ESPAIS A L'AIRE LLIURE, EN QUÈ ES DUEN A TERME FIRES I FIRES MERCAT, document aprovat pel Comitè Tècnic del Pla PROCICAT per a emergències associades a malalties transmissibles emergents amb potencial alt risc en data 22 de juliol de 2020.

Aquesta guia queda supeditada als canvis del pla sectorial i mesures que s'estableixin en el marc del PROCICAT.

-  [Pla d'acció recintes firals i espais a l'aire lliure, en què es duen a terme fires i fires mercat.](#)
Departament d'Empresa i Coneixement
Generalitat de Catalunya
-  [Neteja i desinfecció en establiments i locals de concurrència humana](#)
-  [Canal Salut: Recomanacions relatives a la renovació de l'aire en espais tancats](#)
-  [Resolució SLT/1648/2020, de 8 de juliol, per la qual s'estableixen noves mesures en l'ús de la mascareta](#)
-  [Pla acció sector restauració.](#)
Departament d'Empresa i Coneixement
Generalitat de Catalunya

**Ens adaptem per
seguir endavant ...**

© Federació de Fires de Catalunya, 2020
C/ Germanes Castells, 25
08700 Igualada
G-61201000

Edició:



WWW.FEFIC.CAT

Autor:

