



BIBLIOTEQUES DE BADALONA

POLÍTICA DE DESENVOLUPAMENT DE LA COL·LECCIÓ



Ajuntament de Badalona



Diputació
Barcelona
xarxa de municipis

INDEX

1. INTRODUCCIÓ	4
2. OBJECTIUS	5
3. AUDIÈNCIA DEL DOCUMENT	5
4. ANÀLISI DEL CONTEXT	5
4.1. Badalona: Aproximació demogràfica, urbanística i sociocultural	5
4.2. Població	6
4.3. Organització administrativa i distribució de la població en el territori.....	8
4.4. Descripció urbana.....	9
5. LLEIS, DIRECTRIUS I ESTÀNDARS.....	11
5.1. Marc legal i normatiu	11
6. XARXA MUNICIPAL DE BIBLIOTEQUES.....	12
6.1. El Pla Estratègic de cultura de Badalona.....	12
6.2. Pla Municipal del servei bibliotecari 2011-2025	13
6.3. Les Biblioteques de Badalona.....	14
6.3.1. Missió i visió de les Biblioteques de Badalona.....	14
6.3.2. Les Biblioteques de Badalona: recursos actuals	14
6.3.3. Dades de servei i d'ús	15
6.3.4. Les àrees de cobertura directa de les Biblioteques de Badalona.....	19
7. CARACTERÍSTIQUES DE LA COL·LECCIÓ	21
7.1. Estàndards per a biblioteques públiques.....	21
7.2. Comparativa fons Biblioteques de Badalona (2015) i Estàndards per a Biblioteques de Xarxes Urbanes.....	23
7.3. Comparativa percentatges de fons Biblioteques de Badalona (2015) i Mòduls Xarxa de Biblioteques Municipal de la província de Barcelona (XBM)	25
7.4. Diagnosi.....	26
7.5. Baixes 2011-2015 (Exemplars).....	27
7.6. Altes 2011-2015 (Exemplars). Origen	27
7.7. Comparativa altes/baixes. Període 2011-2015.....	29
7.7.1. Diagnosi	30
7.8. Recomanacions	30
8. CRITERIS DE SELECCIÓ	34
8.1. Principis generals	34
8.1.1. Contingut	34
8.1.2. Característiques físiques	35
8.1.3. Llengua dels documents	36
8.1.4. Duplicats	36
8.1.5. Utilització.....	37
8.1.6. Fons únic de ciutat.....	38
8.2. Col·lecció de les Biblioteques de Badalona.....	39
8.3. Eines de selecció	61
9. COL·LECCIÓ LOCAL	63
9.1. Fons	64
9.2. Delimitació geogràfica	65
9.3. Criteris per a la selecció.....	65
9.4. Preservació (nombre d'exemplars).....	65
9.5. Pressupost	66
9.6. Eines de selecció	67
9.7. Usuaris de la col·lecció local	67
9.8. Difusió	67

10. FONTS ESPECIALS.....	68
10.1. Biblioteca Can Casacuberta.....	68
10.2. Biblioteca Sant Roc.....	70
11. REVISTES I DIARIS.....	71
11.1. Conservació.....	72
12. RECURSOS DIGITALS.....	73
12.1. Webs i bases de dades.....	73
12.1.1. Enciclopèdies.....	73
12.1.2. Ensenyament.....	75
12.1.3. Legislació i butlletins oficials.....	75
12.2. Audiollibres.....	76
12.3. Trencadís.....	76
12.4. Guies de lectura.....	76
12.5. Prestatges virtuals.....	76
13. POLÍTIQUES DE PARTICIPACIÓ I COMUNICACIÓ AMB ELS USUARIS	77
13.1 Donatius.....	77
13.2. Desiderates o suggeriments d'adquisició.....	77
13.3. Queixes.....	78
14. POLÍTICA D'ESPORGADA DE LA COL·LECCIÓ.....	78
14.1. Criteris objectius.....	79
14.2. Criteris subjectius.....	79
14.3. Retirada de fons obsolet.....	80
15. DIFUSIÓ.....	81
15.1. Pàgines web.....	81
15.2. Blocs.....	81
15.3. Xarxes socials.....	82
16. AVALUACIÓ.....	83
BIBLIOGRAFIA.....	84

1. INTRODUCCIÓ

Badalona disposa d'una xarxa de biblioteques públiques en procés de creixement segons el Pla de Biblioteques aprovat pel Ple municipal el 29 de febrer del 2011. Actualment són 6: la central urbana Can Casacuberta i les biblioteques de proximitat Llefia-Xavier Soto, Lloreda, Pomar, Sant Roc i Canyadó-Casagemes.

La col·lecció que es posa a disposició de la ciutadania ha de ser suficient, equilibrada, actual i adequada als usuaris. El *Manifest de la Biblioteca Pública de la Unesco* (1994) estableix que “...Tots els grups d'edat han de trobar material adequat a les seves necessitats. Els fons i els serveis han d'incloure tot tipus de suports adients, tant en tecnologia moderna com en material tradicional. Són fonamentals l'alta qualitat i l'adequació a les necessitats els condicionaments locals. El fons ha de reflectir les tendències actuals i l'evolució de la societat com també la memòria de l'esforç i la imaginació de la humanitat...”

Les Biblioteques de Badalona com a xarxa conformen un fons únic de la ciutat, accessible i consultable des de qualsevol biblioteca. És a l'abast de tothom per mitjà del servei de préstec interbibliotecari municipal, que dos cops per setmana fa el circuit entre totes les biblioteques de manera gratuïta, ampliant els recursos de cada biblioteca i beneficiant a tots els ciutadans.

El desenvolupament de la col·lecció és una funció compartida entre la Diputació de Barcelona i l'Ajuntament de Badalona. La Diputació de Barcelona aporta la col·lecció inicial i el manteniment del fons bàsic. L'Ajuntament de Badalona, a través de les seves biblioteques, tenen la responsabilitat d'adaptar i adequar el fons a les necessitats i característiques de la seva població.

El present document estableix les polítiques i procediments per al manteniment de la col·lecció de les Biblioteques de Badalona. Pretén servir de guia per a les persones que han de fer la selecció, adquisició i distribució dels recursos destinats a la col·lecció bibliogràfica i audiovisual de les Biblioteques de Badalona, així com l'esporgada del seu fons. També s'ha realitzat com a compromís de servei amb la ciutadania, per a fer-la avinent d'allò que pot esperar trobar a les biblioteques de la ciutat.

Així mateix, ha d'ajudar a establir un sistema per a l'avaluació i millora de la col·lecció, per tal de garantir i assegurar-ne l'actualitat i l'interès per part de tothom. Per aquest motiu és susceptible de ser modificat en funció de l'evolució i necessitats de la societat a qui serveix.

2. OBJECTIUS

- Definir i difondre els criteris de selecció del fons documental que adquireixen les Biblioteques de Badalona per donar resposta a les necessitats dels ciutadans, i establir un marc per a l'avaluació continuada i la millora de la col·lecció.
- Formar una col·lecció de ciutat coherent amb la missió i els objectius de les Biblioteques de Badalona, assenyalant prioritats i limitacions de la col·lecció, tenint en compte les especialitzacions i la realitat territorial.
- Incrementar el compromís i coneixement de tot el personal i del conjunt de la ciutadania en la gestió i desenvolupament del fons, per assegurar una òptima distribució del pressupost, i fixar els cànons per a la retirada dels documents obsolets i la política d'acceptació de donatius.

3. AUDIÈNCIA DEL DOCUMENT

Aquest document va dirigit als responsables tècnics i polítics de l'Ajuntament de Badalona, de la Diputació de Barcelona, al personal de la Xarxa de Biblioteques Municipal i als usuaris de les biblioteques de la ciutat que vulguin tenir informació sobre la formació i el desenvolupament de la col·lecció.

Hi ha un compromís de difusió pública, publicant el document en versió paper i/o a la web municipal.

4. ANÀLISI DEL CONTEXT

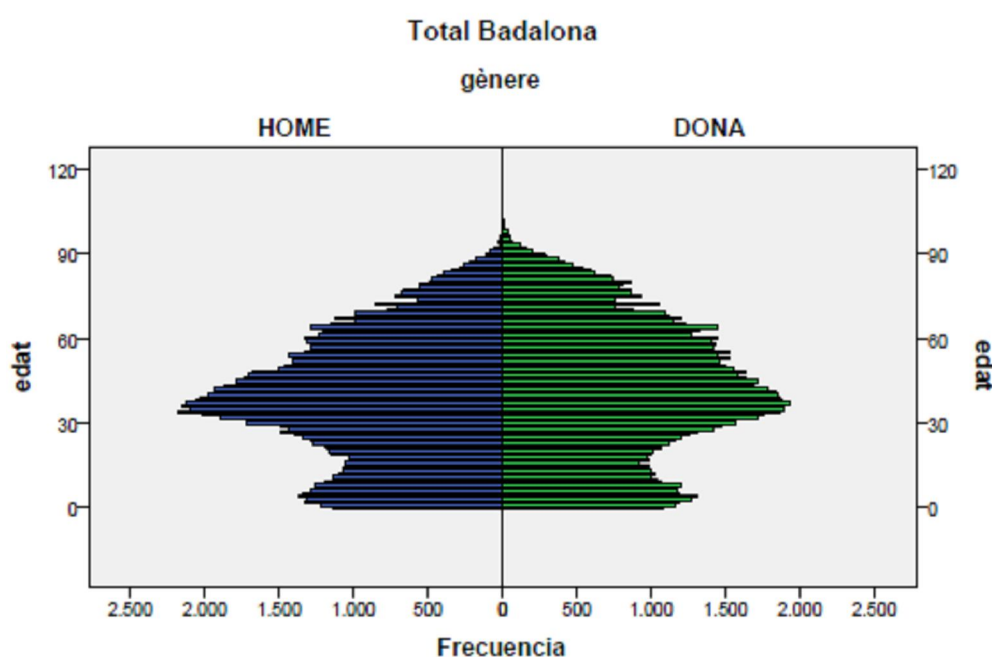
4.1. Badalona: Aproximació demogràfica, urbanística i sociocultural

Badalona és una ciutat de la comarca del Barcelonès situada molt a prop de Barcelona . Ocupa 22,2 km² situats entre el delta del Besos i Montgat i entre la serralada Marina i el mar Mediterrani. És una de les ciutats més antigues de Catalunya, amb un patrimoni històric rellevant, especialment pel que fa a

l'època romana. Amb 215.654 habitants¹, és la tercera ciutat de Catalunya en nombre de població.

4.2. Població

Badalona és una ciutat força jove. Més d'una tercera part dels seus habitants tenen menys de 40 anys. Tot i que el nivell d'instrucció és una mica inferior al de la mitjana de les poblacions de l'àrea metropolitana, les dades canvien molt en relació a les edats. La gent jove presenta un perfil molt més instruït i format que la gent gran.



Font: Ajuntament de Badalona. Departament d'Estadística i Població

La població de Badalona va tenir un important creixement durant els decennis del 60 i 70, com a conseqüència de la immigració d'importants contingents de població de la resta de l'Estat. A partir de mitjans dels 80 i fins el nou segle, la població disminueix lleugerament. Les raons s'han de buscar en el descens de la natalitat i en un moviment migratori lleugerament negatiu.

Aquesta situació reverteix a partir del 2000 per l'important influx d'arribada d'immigrants de fora de l'Estat. En l'actualitat hi ha una tendència a la davallada

¹ Font: [Idescat](#) (2016)

de població immigrant, que en aquests moments suposa menys d'un 13% de la població.

Evolució de la població de Badalona

1900	1950	1960	1970	1981
19.240	61.654	92.257	162.888	227.744
1990	1992	1994	1996	1998
225.207	218.319	219.340	210.987	209.606
2000	2002	2004	2006	2015
208.944	210.370	214.874	221.520	215.654

Font: Ajuntament de Badalona

Segons les dades del padró municipal de l'any 2015, el 87,7% de la població de Badalona és de l'estat espanyol, mentre que el 12,3% és immigrant. La procedència d'aquest sector de la població és molt diversa, però destaquen sobretot els pakistanesos, que representen un 2,6% de la població de Badalona, els marroquins, un 2,3% de la població de la ciutat i els xinesos, amb un 1,6 %. La població sud-americana (exceptuant un 0,1 % de brasilers de parlar portuguesa), molt fragmentada entre diferents països, representa el 2,6% del total dels ciutadans de Badalona.

Si tenim en compte només la població immigrant, els sudamericans representen el 20,90 % de la població, els pakistanesos el 21,07%, els marroquins el 18,97% i els xinesos 12,77%. La procedència de la resta de la població immigrada és molt heterogènia (Àsia, Europa de l'est, Àfrica subsahariana, El Magrib, Estat Units i de la CEE) i els seu percentatge molt baix.

Aquesta població està distribuïda de manera irregular per la ciutat. Hi ha barris on la presència de població forana és molt important (Llefià, La Salut, ...) i d'altres on és molt poc perceptible (Pomar, Centre...). Aquesta ubicació irregular és també perceptible en les àrees d'influència de les biblioteques de la ciutat. Mentre a l'àrea d'influència de la biblioteca de Pomar no hi ha quasi bé població immigrant, i a les biblioteques Canyadó-Casagemes i a la biblioteca

Can Casacuberta representa al voltant del 6% de la població, en biblioteques com Llefià. Sant Roc i Lloreda el percentatge de immigració és molt alt.

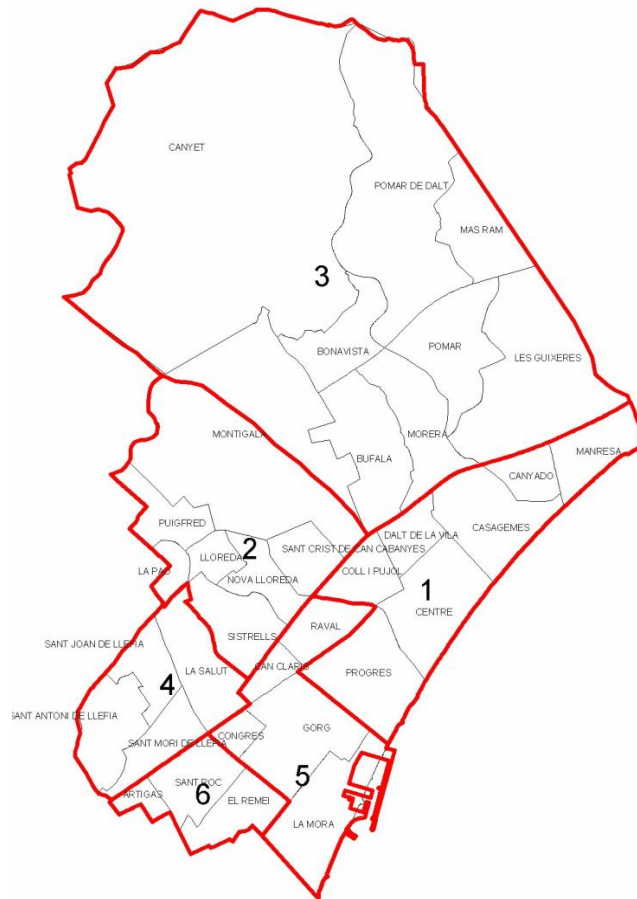
Els barris d'influència de la biblioteca Llefià són: Sant Antoni Llefià, amb un 13,6% de població immigrant, Sant Joan de Llefià, amb un 14,8% , Sant Mori de Llefià, amb un 12,7% i la Salut, amb una 27,9%. En aquesta zona la comunitat més important és la marroquina.

Els barris d'influència de la biblioteca Lloreda són: Lloreda, amb un 14,5% de població immigrant, Nova Lloreda, amb un 2,3, Sant Crist amb un 14%, La Pau, amb un 27,7%, i en part dels barris de Sistrells, amb un 11,8%, Coll i Pujol, amb un 5,6% , Raval amb un 10,2% i Montigalà amb un 2,5%. En aquesta zona la comunitat més important també és la marroquina.

Els barris d'influència de la biblioteca Sant Roc són Sant Roc, amb un 27,1% de població immigrant, el Remei, amb un 24,1%, Congrés, amb un 14,2% i Gorg amb un 13,6%. En aquesta zona la comunitat més important és la pakistanesa.

4.3. Organització administrativa i distribució de la població en el territori

Badalona disposa de 6 districtes que agrupen 34 barris. Una part important de la població viu concentrada en barris que en alguns casos tripliquen la mitjana de la densitat de població del municipi, que és de 10.182 habitants per km². En els extrems ens trobem amb Pomar de Dalt -43,09 hab./km²- i Sant Mori de Llefià -56.127,74 hab./km²-



4.4. Descripció urbana

El Centre és el nom d'un barri, inclòs en el Districte 1, que conté també els barris de Canyadó, Casagemes, Coll i Pujol, Dalt la Vila, Manresà i Progrés. El fet que allò que hom anomena centre hagi estat efectivament el centre històric amaga, no obstant això, una contradicció: per a molts ciutadans de Badalona, el centre no és el seu centre. Fins fa poc, era molt més senzill desplaçar-se a Sant Adrià, Santa Coloma o la pròpia Barcelona. Els projectes que han de reforçar noves centralitats a la ciutat ajudaran a recompondre un equilibri territorial que es va trencar amb el model (o, no model, potser) de creixement de la segona meitat del segle XX.

Històricament, el centre ha acollit tota mena d'equipaments de la ciutat, especialment els culturals i educatius. Això ha dificultat la cobertura de necessitats d'altres territoris, mancats alguns d'ells de manera extraordinària d'equipaments culturals.

La Badalona post-industrial la trobem de ple a barris com el de Progrés, connectat precisament amb una de les vies més llargues de la ciutat en paral·lel a la via ferroviària: el carrer Indústria. Arriba fins al barri de Gorg i toca amb el Port de Badalona. Una de les places més cèntriques d'aquesta zona és la Plaça de Pep Ventura, limitant amb el barri del Raval. Diversos carrers formen una sèrie d'eixos paral·lels al mar, que connecten el centre badaloní amb els barris més perimètrics de la ciutat com ara Gorg, Sant Roc o ja Llefià i Artigues.

Si bé la via del tren actualment suposa una barrera per accedir a la platja, més problemàtica és encara l'autopista C-31 que travessa la ciutat pel bell mig i, davant l'escassetat de passos subterranis, dificulta encara més la connexió entre els barris més separats del centre administratiu de la ciutat que, a la vegada, són els més poblats.

La Salut, Sant Mori de Llefià, Sant Antoni de Llefià, Sant Joan de Llefià i Artigues, els barris limítrofs amb Santa Coloma i Sant Adrià són els primers que trobem a ponent. Aquesta és la zona més habitada de la ciutat tot i les seves dimensions, i la seva expansió s'atribueix a dues onades d'immigració: la de diferents zones d'Espanya durant el franquisme i avui en dia, la immigració que ve de l'exterior, principalment del Magrib, Xina, Pakistan i l'Amèrica Llatina. L'eix comercial d'aquesta zona ben bé se situa al passeig de la Salut, el carrer Pérez Galdós i els mercats de Llefià i de la Salut.

Desplaçant-nos via Mataró, trobarem un segon punt de poblament dens, que comprèn principalment els barris de Sistrells i Lloreda com també Nova Lloreda, zones de les quals destaca el Turó d'en Caritg i el Parc de Lloreda, que ràpidament connecta amb Sant Crist i el següent nucli comercial de la ciutat, el que s'anomena l'altre centre pel volum de consum que mouen els grans magatzems de la zona: Montigalà i Puigfred. Són aquestes zones en expansió que donen pas a la Morera i Bufalà, d'on parteixen les antigues rieres que baixen a Martí Pujol o a President Companys.

5. LLEIS, DIRECTRIUS I ESTÀNDARS

5.1. Marc legal i normatiu

La Llei 4/1993, de 18 de març, del Sistema Bibliotecari de Catalunya² defineix, estructura i organitza el Sistema de Lectura Pública de Catalunya. El text constitueix el marc normatiu fonamental al qual han d'atenir-se les biblioteques públiques, de les quals en defineix les diferents tipologies i la seva estructuració en el territori. Així mateix, la Llei també distribueix les responsabilitats de gestió entre les diferents administracions i regula els serveis de suport que els ajuntaments rebran de la Generalitat de Catalunya o de les diputacions.

A fi de definir i planificar en l'àmbit municipal els equipaments bibliotecaris necessaris a Catalunya disposem de:

- *Els nous estàndards de biblioteca pública de Catalunya (2008)*³ : elaborats de forma conjunta per la Diputació de Barcelona i l'Àrea de Biblioteques de la Generalitat de Catalunya, defineixen segons el nombre d'habitants i les característiques del municipi els requeriments en serveis i recursos -espais, fons, personal, hores de servei i equipament- que han d'oferir les biblioteques.
- El Mapa de Lectura Pública de Catalunya: és un instrument previst en l'article 28 de la Llei 4/1993 del Sistema Bibliotecari de Catalunya. Aquest, realitzat a partir del cens i dels Estàndards de Biblioteca Pública, estableix les necessitats de la lectura pública de cada municipi. La darrera actualització del Mapa data del 2014⁴ i per a Badalona programa la necessitat d'una xarxa urbana amb un total de vuit biblioteques. Aquest és el nombre orientatiu de biblioteques que hauria de tenir la ciutat que concorda amb el que estableix el Pla de Biblioteques ja que, tal i com el

² «Llei 4/1993, de 18 de març, del sistema bibliotecari de Catalunya». DOGC, núm. 1727 (29 de març de 1993), p. 2.217-2.222.

³

http://www20.gencat.cat/docs/CulturaDepartament/DGCC/Documents/Arxiu/Mapa%20Lectura/est%C3%A0ndards_catala.pdf

⁴ *Mapa de lectura pública de Catalunya* [en línia]. Barcelona: Generalitat de Catalunya. Subdirecció General de Biblioteques, 2014.

http://www20.gencat.cat/docs/Biblioteques/Tematic/Documents/Arxiu/Noticies/2014/MLPC_2014.pdf

propi Mapa apunta, “el nombre de biblioteques locals de les xarxes urbanes pot variar en funció de la planificació bibliotecària de la ciutat. Aquesta planificació ha d’haver estat aprovada per ple municipal i ha de comptar amb el vist-i-plau del Departament de Cultura i Mitjans de Comunicació”.

Pel que fa a xarxes municipals, la Llei estableix que les ciutats de més de 30.000 habitants han de tenir una biblioteca central urbana que coordini i ofereixi suport i assessorament a la resta de biblioteques i als serveis bibliotecaris mòbils del terme municipal. Així mateix, el document *La biblioteca pública municipal: directrius per a les xarxes urbanes*⁵ ofereix unes pautes per a la planificació i gestió del servei bibliotecari de les ciutats.

La biblioteca pública, a la província de Barcelona, és un projecte compartit entre els ajuntaments que en tenen la competència, i la Diputació de Barcelona que actua com a prestadora d’ajuts i serveis, afavoreix la cooperació i facilita el seu treball en xarxa. Tenint en compte aquest marc competencial s’estableixen uns convenis entre els ajuntaments i la Diputació per l’establiment de biblioteques, on es contempla la distribució de responsabilitats envers el desenvolupament del servei. Per garantir la plena capacitat dels diferents equipaments que formen les Biblioteques de Badalona és del tot necessària la coordinació i la gestió compartida entre les dues administracions participants.

6. XARXA MUNICIPAL DE BIBLIOTEQUES⁶

6.1. El Pla Estratègic de Cultura de Badalona

El 21 de maig de 2007 va ser aprovat el Pla estratègic de cultura per la comissió informativa especial del propi pla estratègic. es proposa la següent línia d’actuació:

- Vertebrar el sistema de lectura pública de la ciutat elaborant i desplegant el Pla de biblioteques, impulsant la creació de noves biblioteques a la ciutat,

⁵ *La Biblioteca pública municipal: Directrius per a les xarxes urbanes*. Barcelona: Diputació de Barcelona, 2009. 66p. (Documents de treball. Recursos culturals ; 11). ISBN: 978-84-9803-351-9. Accessible en línia: http://www.diba.cat/biblioteques/documentspdf/directrius_xarxes.pdf [Consulta: 18/01/10].

⁶ “Pla Estratègic de Cultura: Construir Badalona des de la Cultura” (document no publicat impulsat des de l’Ajuntament de Badalona). 95 p.

ben dimensionades i ben equipades amb tots els serveis que reclama la biblioteca avui dia, procurant un funcionament en xarxa de tots els actius bibliotecaris de la ciutat i desenvolupant les estratègies per arribar a altres entorns i col·lectius.

6.2. Pla Municipal del servei bibliotecari 2011-2025

El 29 de febrer de 2011 fou aprovat el Pla Municipal del servei bibliotecari 2011-2025⁷, amb l'objectiu de marcar les línies d'actuació en matèria bibliotecària de la ciutat per als propers anys.

El document s'estructura en tres parts. En un primer apartat es presenta la contextualització que incorpora el marc conceptual sobre el servei de biblioteca pública a les ciutats, i el marc local amb una aproximació a la realitat sociodemogràfica de Badalona i del seu servei de biblioteca pública. En el segon apartat es fa una diagnosi de la situació actual de servei bibliotecari a partir de la comparació d'indicadors amb d'altres municipis similars, l'anàlisi estratègic i l'anàlisi de xarxa territorial. Finalment en el tercer apartat es presenta la proposta d'actuació que incorpora les accions a portar a terme per a la millora del model de gestió i en infraestructures amb la seva temporalització i valoració econòmica.

A la **Línia Estratègica 1: *Avançar en el creixement i millora de la Xarxa de Biblioteques de Badalona***, un dels objectius estratègics és: **1.2. Potenciar la col·lecció única de la Xarxa**: promoure el fons comú de ciutat sense obviar l'especificitat de cada una de les biblioteques.

Aquesta línia ha de permetre activar un model de gestió per tal d'assolir els reptes establerts en el mapa bibliotecari de la ciutat i ajustar els recursos a les necessitats actuals i futures dels ciutadans.

També s'inclou el requadre:

Desenvolupar una política de col·lecció de ciutat

Per a la gestió i desenvolupament del fons documental de les Biblioteques de Badalona és bàsic disposar d'una política de col·lecció municipal que concreti la dimensió, la composició i la distribució temàtica i per suports de la col·lecció entre els diferents punts de servei així com els processos que té associats al

⁷ <http://badalona.cat/portalWeb/getfile?dID=29131&rendition=web>

seu tractament. La política de col·lecció ha de permetre potenciar el concepte de col·lecció única i distribuir el fons de forma suficient, equilibrada i complementària entre els diferents equipaments adaptant-se a les necessitats dels seus ciutadans.

La política de la col·lecció de les Biblioteques de Badalona serà complementària a la *Política de desenvolupament de la col·lecció* de la Gerència de Serveis de Biblioteques de la Diputació de Barcelona.

6.3. Les Biblioteques de Badalona

Biblioteques de Badalona és el terme corporatiu utilitzat per a fer referència a la globalitat d'elements que formen la xarxa local de biblioteques. Les 5 biblioteques que en formen part actualment⁸ són equipaments municipals que depenen de la Unitat de Biblioteques que forma part del departament de Serveis Territorials de la Regidoria de Cultura i Ciutadania de l'Ajuntament de Badalona i són gestionades en règim de conveni conjuntament amb la Gerència de Serveis de Biblioteques de la Diputació de Barcelona.

6.3.1. Missió i visió de les Biblioteques de Badalona

Missió

Les Biblioteques de Badalona són un servei públic municipal obert a tots els ciutadans, que ofereix l'accés a la informació i a la cultura, i fomenta l'ús de les noves tecnologies, possibilitant la cohesió social i el desenvolupament personal en igualtat d'oportunitats.

Visió

Volem avançar en el creixement i millora de la Xarxa Municipal de Biblioteques de Badalona, creant nous serveis específics i de qualitat que s'avancin a les demandes de la població per tal de ser un dels referents culturals més proper pel ciutadà.

6.3.2. Les Biblioteques de Badalona: recursos actuals

Les Biblioteques de Badalona sumen una superfície de 7.555 m² útils, un fons documental de 276.325 documents i una plantilla de 40 treballadors distribuïts entre els seus diferents equipaments.

⁸ Inauguració Biblioteca de Canyadó-Casagemes prevista pel 1r trimestre de 2015

	Superfície útil (m2)	Fons total(documents)	Ordinadors lliure accés	Personal total
Can Casacuberta:	4.070	112.689	43	18
Lloreda:	590	38.741	15	4
Sant Roc:	800	41.412	13	4
Llefià-Xavier Soto:	1.020	49.736	23	5
Pomar:	225	20.727	6	3
Canyadó:	850	13.020	8	5
Total	6.705	276.325	100	34

6.3.3. Dades de servei i d'ús

Durant l'any 2015 les Biblioteques de Badalona van rebre un total de 526.121 visitants, enduent-se un total de 273.809 documents prestats, i 83.411 van fer ús del servei d'Internet, Wi-Fi o ofimàtica. Aquestes dades suposen que per cada dia de servei les biblioteques van rebre de mitjana 335 visites i van prestar 173 documents. Cal remarcar també que més del 35% dels badalonins té carnet de biblioteca (75.436 persones).

Biblioteques de Badalona	Visites	Documents prestats	Usos servei de préstec	Usos servei internet, wi-fi i ofimàtica
Biblioteca Can Casacuberta	245.566	151.407	44.032	46.223
Biblioteca Canyadó i Casagemes-Joan Argenté	39.482	18.904	6.433	4.966
Biblioteca Lloreda	89.807	36.368	10.330	7.924
Biblioteca Sant Roc	63.154	24.265	6.758	7.200
Biblioteca Llefià—Xavier Soto	64.821	27.067	7.781	10.235
Biblioteca Pomar	23.291	15.798	4.740	6.863
Total	526.121	273.809	80.074	83.411

Els nous estàndards de biblioteca pública de Catalunya defineixen, segons el nombre d'habitants i característiques del municipi, les dimensions que haurà de tenir l'equipament, o conjunt d'equipaments, la col·lecció i el personal, entre altres elements del servei bibliotecari.

L'estructura bibliotecària i els equipaments necessaris per garantir un servei adequat a la població ve determinada a partir de la realitat demogràfica i territorial: el seu nombre pot variar, però, en qualsevol cas, haurà de respectar

la ràtio municipal de documents/habitant i els estàndards mínims de dimensionament dels equipaments.

Per a identificar els dèficits de les biblioteques i els criteris de prioritat d'actuació, es fa una comparació de la situació actual de les biblioteques de Badalona amb el que marquen *Els nous estàndards de biblioteca pública de Catalunya*, tenint en compte les àrees d'influència establertes. S'ofereix un quadre comparatiu dels recursos actuals de les biblioteques (espai, fons documental, equipament informàtic, hores d'obertura i recursos humans) amb el que estableixen els estàndards. A partir de la diferència entre la situació actual i la desitjable es calcula el percentatge d'adequació: en vermell es destaquen aquells recursos que presenten o bé un % inferior al 75%, o bé un % superior que no es considera positiu. En verd els recursos amb un % d'adequació superior i positiu.

**Comparativa dels recursos de la Biblioteca Can Casacuberta
respecte als *Estàndards de Biblioteca Pública de Catalunya***

		Superfície útil (m2)	Fons documental		Ordinadors d'ús públic	Hores d'obertura setmanal (hivern)	Recursos humans				
			Fons total (lliure accés)	Fons documental total			Director bibliotecari	Bibliotecari	Tècnics auxiliars	Ajudant de serveis	Total RRHH
Situació desitjable (Estàndards de Biblioteca Pública)		5.175	120.000		62	60	1	5	13	2	21
Situació actual		4.070	112.689	121.857	43	56,5	1	4	11	2	18
Comparativa	nº absolut	1.105	7.311		19	3,5	0	1	2	0	3
	% adequació	79%	94%		69%	94%					86%

**Comparativa dels recursos de la Biblioteca de Llefià-Xavier Soto
respecte als Estàndards de Biblioteca Pública de Catalunya**

		Superfície útil (m2)	Fons documental		Ordinadors d'ús públic	Hores d'obertura setmanal (hivern)	Recursos humans				
			Fons total (lliure accés)	Fons documental total			Director bibliotecari	Bibliotecari	Tècnics auxiliars	Ajudant de serveis	Total RRHH
Situació desitjable (Estàndards de Biblioteca Pública)		1.275	40.000		23	35	1	0	4	0	5
Situació actual		1.020	49.736	53.102	23	34,5	1	0	3	1	5
Comparativa	n° absolut	255	9.736 ⁹		0	0,5	0	0	1	1	0
	%	80%	124%		100%	98%					100%

**Comparativa dels recursos de la Biblioteca de Sant Roc
respecte als Estàndards de Biblioteca Pública de Catalunya**

		Superfície útil (m2)	Fons documental		Ordinadors d'ús públic	Hores d'obertura setmanal (hivern)	Recursos humans				
			Fons total (lliure accés)	Fons documental total			Director bibliotecari	Bibliotecari	Tècnics auxiliars	Ajudant de serveis	Total RRHH
Situació desitjable (Estàndards de Biblioteca Pública)		1.275	25.000		23	35	1	0	4	0	5
Situació actual		800	41.412	43.847	13	34,5	1	0	2	1	4
Comparativa	n° absolut	475	16.412		10	0,5	0	0	2	1	1
	%	63%	166%		56%	98%					80%

⁹ En aquest cas (fons documental) està assenyalat en vermell perquè l'excés de fons i manca de renovació no es considera un fet positiu.

**Comparativa dels recursos de la Biblioteca de Lloreda
respecte als Estàndards de Biblioteca Pública de Catalunya**

		Superfície útil (m2)	Fons documental		Ordinadors d'ús públic	Hores d'obertura setmanal (hivern)	Recursos humans				
			Fons total (lliure accés)	Fons documental total			Director bibliotecari	Bibliotecari	Tècnics auxiliars	Ajudant de serveis	Total RRHH
Situació desitjable (Estàndards de Biblioteca Pública)		1.550	25.000		23	35	1	1	4	1	7
Situació actual		590	38.741	40.320	15	34,5	1	0	2	1	4
Comparativa	nº absolut	960	13.741		8	0,5	0	1	2	0	3
	% adequació	38%	155%		65%	98%					57%

**Comparativa dels recursos de la Biblioteca Pomar
respecte als Estàndards de Biblioteca Pública de Catalunya**

		Superfície útil (m2)	Fons documental		Ordinadors d'ús públic	Hores d'obertura setmanal (hivern)	Recursos humans				
			Fons total (lliure accés)	Fons documental total			Director bibliotecari	Bibliotecari	Tècnics auxiliars	Ajudant de serveis	Total RRHH
Situació desitjable (Estàndards de Biblioteca Pública)		850	15.000		18	35	1	0	3	0	4
Situació actual		225	20.727	21.692	6	30,5	1	0	1	1	3
Comparativa	nº absolut	625	5.727		12	4,5	0	0	2	1	1
	% adequació	26%	138%		33%	87%					75%

	ó								
--	---	--	--	--	--	--	--	--	--

**Comparativa dels recursos de la Biblioteca de Canyadó-Casagemes
respecte als Estàndards de Biblioteca Pública de Catalunya**

		Superfície útil (m2)	Fons documental		Ordinadors d'ús públic	Hores d'obertura setmanal (hivern)	Recursos humans				
			Fons total (lliure accés)	Fons documental total			Director bibliotecari	Bibliotecari	Tècnics auxiliars	Ajudant de serveis	Total RRHH
Situació desitjable (Estàndards de Biblioteca Pública)		1.275	25.000		23	35	1	0	4	0	5
Situació actual		850	13.020		28	34,5	1	0	3	1	5
Comparativa	nº absolut	425	11.980			0,5	0	0	1	1	0
	%	67%	48%		121%	98%					100%

6.3.4. Les àrees de cobertura directa de les Biblioteques de Badalona

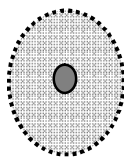
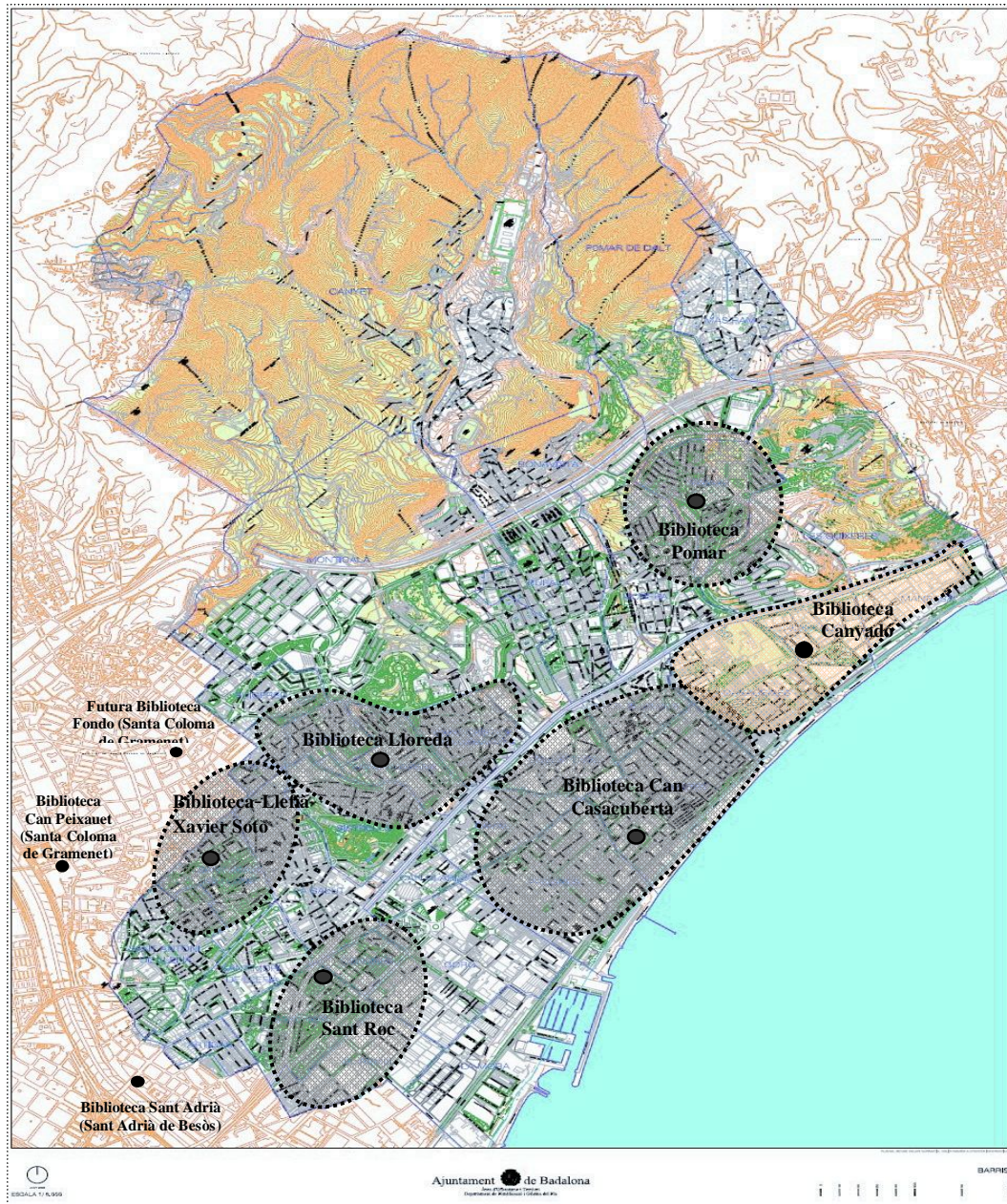
Les zones amb major pes demogràfic i gran part del municipi queden en aquests moments cobertes per les àrees d'influència de les biblioteques existents. Tot i això, s'han localitzat tres àrees amb una elevada concentració de població i que no disposen d'un equipament pròxim, aquestes són:

- **La Salut / Sant Mori de Llefià / Artigues / Sant Antoni de Llefià** (Districtes 4, 5 i 6)
Amb una àrea d'influència actual de 38.584 habitants i una tendència a l'estabilitat demogràfica.
- **Bufalà / Bonavista / Canyet / Morera / Montigalà** (Districte 3)
Amb una àrea d'influència actual de 25.916 i una prospecció de futur d'uns 30.000 habitants.

- **Casagemes / Canyadó / Manresà (Districte 1)**

Amb una àrea d'influència actual de 10.542 i una prospecció de futur d'uns 13.500 habitants.

Biblioteques actuals i les seves àrees d'influència



Biblioteques de Badalona i la seva àrea d'influència (inclou Canyadó, que s'inaugurarà al 2015)



Biblioteques properes de municipis limítrofs

L'àmbit de cobertura de cadascuna de les biblioteques de Badalona s'ha establert tenint present les dimensions i capacitat de servei de les biblioteques, l'ús que se'n fa, les barreres físiques del territori que influeixen en l'accessibilitat a la biblioteca –ja siguin naturals o generades per les persones-, així com les àrees de centralitat i les tendències de mobilitat de la ciutadania. D'altra banda, s'ha considerat també que en un entorn urbà els ciutadans haurien de disposar de servei bibliotecari a una distància màxima de 15-20 minuts a peu del seu lloc de residència –el fet comporta indirectament que la distància entre dues biblioteques no hauria de ser inferior als 25-30 minuts a peu-.

7. CARACTERÍSTIQUES DE LA COL·LECCIÓ

La responsabilitat de la col·lecció recau en la direcció de les Biblioteques de Badalona.

Tanmateix, aquesta delega la selecció i l'esporga als professionals encarregats d'aquesta tasca a cadascuna de les biblioteques, i en darrer terme a la seva directora/director.

Les Biblioteques de Badalona fonamenten la seva activitat en la llibertat d'informació. Així doncs, es tindrà especial cura de proporcionar un servei de qualitat al conjunt de la ciutadania, que inclogui dins els seus recursos l'accés a una varietat de punts de vista plural i rigorós.

7.1. Estàndards per a biblioteques públiques

Els nous estàndards de biblioteca pública de Catalunya (2008), elaborats pel Departament de Cultura i Mitjans de Comunicació i la Diputació de Barcelona, són els que defineixen com han de ser les col·leccions tenint en compte les característiques de cada biblioteca i la població a qui donen servei. Partint d'aquests, la Gerència de Serveis de Biblioteques de la Diputació de Barcelona estableix al document *Política de desenvolupament de la Gerència de Serveis de Biblioteques de la Diputació de Barcelona (2012)* una classificació de les biblioteques per mòduls, que agrupa biblioteques amb característiques

generals similars seguint els criteris de superfície útil, població de l'àrea d'influència i tipologia de la biblioteca (local, central o de proximitat).

La quantitat de fons que s'ha de seleccionar ve determinada pel que marquen els estàndards i varia d'una biblioteca a una altra en funció del mòdul al qual pertany.

En el cas de municipis amb xarxes urbanes, s'han definit dos tipus de biblioteca:

- Biblioteques centrals urbanes.
- Biblioteques de proximitat.

La **Biblioteca Central Urbana Can Casacuberta** ha de mantenir un equilibri temàtic en la composició de la col·lecció i ha de donar suport a les biblioteques de proximitat en l'àmbit de les matèries, tot esdevenint l'eix central de la política d'informació local i de central de préstec. La col·lecció es caracteritzarà per:

- Una secció suficient d'obres d'informació i referència.
- Un fons de coneixements més ampli i especialitzat.
- Un fons de col·lecció local més exhaustiu que permeti a la biblioteca juntament amb l'arxiu municipal, esdevenir el principal centre d'investigació local.
- Col·leccions especials sobre temes d'interès per a la ciutat.
- Hemeroteca més àmplia, amb publicacions locals i comarcals, revistes més especialitzades i publicacions en altres llengües.
- Existència de duplicats dels documents més sol·licitats, especialment novel·les i lectures obligatòries.

Les **biblioteques de proximitat** de Badalona tenen una col·lecció més reduïda que la de la biblioteca central urbana. Aquest fet no ha de significar cap inconvenient. L'accés a la col·lecció de ciutat queda garantit mitjançant el sistema de préstec interbibliotecari urbà. El seu fons ha de respondre especialment a les necessitats específiques de la seva població potencial. Les demandes d'informació i lectura més immediates del ciutadà determinen també la tipologia documental del seu fons. En línies generals, cal incrementar la proporció de l'obra de divulgació i ficció respecte de l'obra de referència, fent èmfasi en les novel·les, biografies i guies de viatges.

La col·lecció ha de ser actualitzada i amb un índex de renovació del fons de lliure accés més elevat que el de la biblioteca central. L'exposició del fons ha de ser atractiva. És interessant treballar la creació de centres d'interès. El fons es centra especialment en la ficció, i inclou:

- El fons bàsic (obres de referència i obres bàsiques de totes les matèries)
- El fons audiovisual.
- El fons local de districte.
- Les especialitzacions per tal de cobrir les necessitats més específiques de la població.

Els mòduls als quals pertanyen les biblioteques de Badalona són:

B. Central	Mòdul	Superfície útil mínima	Població
B. Can Casacuberta	C3	3.110 m2	100-200 mil habitants

B. Proximitat	Mòdul	Superfície útil mínima	Població
B. Llefià-Xavier Soto	P2	870 m2	20-40 mil habitants
B. Lloreda	P1	400 m2	10-20 mil habitants
B. Sant Roc			
B. Canyadó i Casagemes- Joan Argenté			
B. Pomar	P0	200 m2	5-10 mil habitants

7.2. Comparativa fons Biblioteques de Badalona (2015) i Estàndards per a Biblioteques de Xarxes Urbanes

Paràmetre bàsic:

Estàndard	Municipis 200.000 hab.
Docs./hab. (ràtio municipal) *	1,5

Xarxa Municipal Biblioteques Badalona

	Badalona
Docs./hab. (ràtio municipal) *	1,3 (dèficit 0,2)

Estàndard Biblioteca Central

Fons adult total	100.800
Coneixements	58.500
Ficció	24.200
Música i imatge	18.100
Fons infantil total	19.200
Coneixements	7.900
Ficció	9.600
Música i imatge	1.700
Fons total	120.000
Títols de diaris i revistes	260

B. Can Casacuberta

Fons adult total	91.383
Coneixements	46.426
Ficció	29.018
Música i imatge	15.939
Fons infantil total	21.306
Coneixements	5.480
Ficció	13.451
Música i imatge	2.375
Fons total	112.689
Títols de diaris i revistes	214

Estàndards Biblioteques proximitat

	P0	P1	P1	P1	P2
Fons general total	15.000	25.000	25.000	25.000	40.000

Biblioteques proximitat Badalona

	B. Pomar	B. Lloreda	B. St. Roc	B. Canyadó	B. Llefia
Fons general total	20.727	38.741	41.412	13.020	49.736

*No es comptabilitzen exemplars de revista ni amb grup no admès

7.3. Comparativa percentatges de fons Biblioteques de Badalona (2015) i Mòduls Xarxa de Biblioteques Municipal de la província de Barcelona (XBM)



% de documents a les Biblioteques de Badalona



% de documents segons els mòduls de la XBM

Per suport:

	Llibres		CD		DVD	
	Badalona	XBM	Badalona	XBM	Badalona	XBM
B. Can Casacuberta	84%	82%	9%	10%	7%	8%
B. Llefià-Xavier Soto	82%	80%	11%	12%	7%	8%
B. Lloreda	78%	80%	12%	12%	10%	8%
B. Sant Roc	80%	80%	12%	12%	8%	8%
B. Pomar	81%	80%	9%	12%	10%	8%
B. Canyadó i Casagemes	84%	80%	7,5%	12%	8,5%	8%

Per secció:

	Adults		Infantil	
	Badalona	XBM	Badalona	XBM
B. Can Casacuberta	81%	80%	19%	20%
B. Llefià-Xavier Soto	80%	78%	20%	22%
B. Lloreda	77%	75%	23%	25%
B. Sant Roc	82%	75%	18%	25%
B. Pomar	67%	75%	33%	25%
B. Canyadó i Casagemes	79%	75%	21%	25%

Llibres per gènere:

	Llibres		Llibres	
	Ficció		No-ficció	
B. Can Casacuberta	45%	35%	55%	65%
B. Llefià-Xavier Soto	41%	38%	59%	62%
B. Lloreda	47%	40%	53%	60%
B. Sant Roc	41%	40%	59%	60%
B. Pomar	48%	40%	52%	60%
B. Canyadó i Casagemes	51%	40%	49%	60%

7.4. Diagnosi

La col·lecció inicial d'una biblioteca en el moment de la inauguració, que representa el 60% del fons final, es va ampliant fins a arribar al 100% en un període estimat de cinc anys, moment en què assoleix la col·lecció quantitativament òptima per a la prestació del serveis. A partir d'aquí ha de tendir al creixement zero, mitjançant la incorporació de nous materials i la retirada del material obsolet.

Degut als anys que porten en funcionament, les biblioteques de Badalona han superat aquesta fase fa temps (excepte la B. Canyadó i Casagemes- Joan Argenté), de manera que cal partir de la base que les col·leccions estan formades en la seva totalitat. No obstant això, per diverses circumstàncies, l'evolució que han experimentat els seus fons fins a l'actualitat no ha estat l'adequada, per la qual cosa s'han creat una sèrie de mancances i desequilibris que amenacen l'òptima prestació dels serveis:

- Les Biblioteques de Badalona tenen dèficit de documents per habitant (0,2%).
- Les àrees de coneixements són insuficients.
- Les àrees de ficció són excessives.

- La distribució del fons de la B. Can Casacuberta esdevé irregular: el desequilibri entre les àrees de coneixements i les de ficció es pot xifrar en percentatges que s'enfilen fins el 7% en la secció d'adults i el 22% en la secció infantil respecte als estàndards establerts.
- Existeix un risc alt de col·lapse de les biblioteques de proximitat per la sobresaturació de fons que pateixen.

7.5. Baixes 2011-2015 (Exemplars)

	2011	2012	2013	2014	2015	Total
B. Can Casacuberta	2.425	1.645	1.210	5.293	4.023	14.596
B. Llefià-Xavier Soto	370	1.135	850	1.303	1.659	5.317
B. Lloreda	2.528	1.733	1.113	1.401	1.632	8.407
B. Sant Roc	781	1.250	696	707	1.205	4.639
B. Pomar	419	349	205	482	294	1.749
B. Canyadó-Casagem.	-	-	-	-	122	122

7.6. Altes 2011-2015 (Exemplars). Origen

Biblioteca Can Casacuberta:

	2011	2012	2013	2014	2015	Total	%
Ministerio	216	254	176	0	81	727	3%
Diba	3.560	2.238	2.338	2.541	2.469	13.146	47%
Ajuntament	732	127	659	714	170	2.402	9%
SAB	546	398	260	594	256	2.054	7%
Donatiu	1.439	2.067	2.627	2.005	1.512	9.650	34%
Total	6.493	5.084	6.060	5.854	4.488	27.979	100%

Biblioteca Llefià-Xavier Soto

	2011	2012	2013	2014	2015	Total	%
Ministerio	10	3	1	0	1	15	0%
Diba	1.541	1.022	853	1.164	862	5.442	62%
Ajuntament	176	56	123	41	66	462	5%
SAB	145	152	101	309	202	909	11%
Donatiu	170	317	598	507	342	1.934	22%
Total	2.042	1.550	1.676	2.021	1.473	8.762	100%

Biblioteca Lloreda

	2011	2012	2013	2014	2015	Total	%
Ministerio	9	4	1	0	3	17	0%
Diba	1.168	604	657	648	633	3.710	48%
Ajuntament	145	36	157	165	5	508	8%
SAB	198	171	114	241	221	945	11%
Donatiu	341	880	827	907	1.003	3.958	33%
Total	1.861	1.695	1.756	1.961	1.865	9.138	100%

Biblioteca Sant Roc

	2011	2012	2013	2014	2015	Total	%
Ministerio	2	0	0	0	0	2	0%
Diba	1.079	807	610	631	535	3.662	61%
Ajuntament	178	8	43	61	38	328	7%
SAB	5	1	107	42	251	406	2%
Donatiu	360	441	629	531	428	2.389	30%
Total	1.624	1.257	1.389	1.265	1.252	6.787	100%

Biblioteca Pomar

	2011	2012	2013	2014	2015	Total	%
Ministerio	1	1	0	0	0	2	0%
Diba	905	597	525	604	531	3.162	61%
Ajuntament	101	10	125	144	31	411	8%
SAB	119	75	51	155	130	530	10%
Donatiu	241	252	314	175	199	1.181	21%
Total	1.367	935	1.015	1.078	891	5.286	100%

Biblioteca Canyadó i Casagemes- Joan Argenté

	2015	Total	%
Ministerio	4	4	0%
Diba	494	494	24%
Ajuntament	3	3	0%
SAB	0	0	0%
Donatiu	1.547	1.547	76%
Total	2.048	2.048	100%

7.7. Comparativa altes/baixes. Període 2011-2015

	Altes	Baixes	Increment	Fons total	% increment 2011-2015
B. Can Casacuberta	27.979	14.596	13.383	112.689	12%
B. Llefià-Xavier Soto	8.762	5.317	3.445	49.736	7%
B. Lloreda	9.138	8.407	731	38.741	2%
B. St. Roc	6.787	4.639	2.148	41.412	5%
B. Pomar	5.286	1.749	3.537	20.727	17%
B. Canyadó-Casagem.	2.048	122	1.926	13.020	15%

7.7.1. Diagnosi

- **Biblioteca Central Can Casacuberta:** el desequilibri entre altes i baixes és evident, tot i que la situació no és encara alarmant perquè el fons total té un marge de creixement d'un 6%. En aquest sentit es considera força positiu el balanç d'altes i baixes dels darrers dos anys, que marca la línia a seguir durant els propers cinc anys.
- **Biblioteques de proximitat:** pateixen un desequilibri incontrolat entre altes i baixes, com s'aprecia a les estadístiques dels darrers cinc anys. Aquest desequilibri provoca un creixement insostenible de les col·leccions. El resultat és una sobresaturació de fons depenent de cada biblioteca que oscil·la entre el 25% fins el 65% (en el cas de la B. St. Roc). Es fa imprescindible reduir el fons documental, pel que cal implementar una política de baixes severa en els propers cinc anys que permeti normalitzar la col·lecció. En aquest sentit la B. Llefia aporta una dada esperançadora: l'any 2015 aconsegueix invertir la corba de creixement del seu fons, disminuint-ne el volum total per primera vegada.
- Els **convenis marc** en matèria de biblioteques entre els municipis i la Diputació de Barcelona estableixen que el manteniment de la col·lecció es fa equitativament amb l'aportació del 50% per part de cadascuna de les institucions. L'aportació municipal no passa del 9% en cap biblioteca, durant el període analitzat. Aquest suport escàs repercuteix negativament en la qualitat de la col·lecció. Cal arribar al 50% per acomplir el conveni. El fet d'haver de compondre el fons per vies alternatives impedeix aplicar una política d'adquisicions correcte i planificada. El percentatge d'increment del fons corresponent als donatius, que s'enfila fins el 30% o més en tres biblioteques de la xarxa (inclosa la central), és molt excessiu i desproporcionat.

7.8. Recomanacions

L'objectiu que es proposa aquesta política de desenvolupament de la col·lecció és redreçar mitjançant les recomanacions següents la situació en un termini de

cinc anys des de la seva implementació. S'efectuaran avaluacions anuals de les dades per seguir-ne l'evolució.

- **Dèficit documents/habitant:**

D'una banda cal augmentar el nombre de documents per badaloní un 0,2% , però paral·lelament és prioritari higienitzar els fons de les biblioteques de proximitat. L'enfocament correcte per a efectuar aquesta tasca es descriu detalladament a la proposta d'actuació en matèria d'equipaments recollida en el Pla Municipal del Servei Bibliotecari de Badalona 2011-2025.

- **Equilibri quantitatiu de la col·lecció:**

És molt important que el nombre d'altres i el de baixes es compensi i fins i tot en el cas de les biblioteques de proximitat, es recomana una reducció del fons. Si és necessari s'establirà un control anual per aplicar aquest paràmetre amb rigor. Fins que no es comencin a modificar les condicions de les biblioteques de proximitat, el seu creixement ha de ser 0. La B. Can Casacuberta ha començat a impulsar aquesta tendència des del 2014 amb un increment més sostenible del fons. En concret pel que fa als apartats de ficció es procurarà donar de baixa un exemplar per cada exemplar que es doni d'alta, sobretot en la secció de novel·la, sobredimensionada a dia d'avui.

- **Renovació del fons:**

És un objectiu principal de la política d'adquisicions a les Biblioteques de Badalona (excepte en la B. Canyadó i Casagemes- Joan Argenté). Fa referència a l'actualització del fons, indispensable per conservar la vigència i la utilitat. Cobren importància aspectes com l'estat físic i el contingut (sobretot en els documents de coneixements). Els quadres 8.2., donen pautes en les anàlisi de cada apartat de la col·lecció. En tot cas es recomana una atenció especial a la ciència i la tecnologia, i també a les ciències socials. Tanmateix quedarà un marge d'acció per cada biblioteca per identificar i incidir a les àrees que cregui més convenientes per les característiques pròpies. Així mateix, a Can Casacuberta s'aconsella un increment del 10% en el fons de coneixements. També cal aplicar una

política d'esporga per reduir els fons de ficció, entre el 10-15% el d'adults i un mínim del 5% l'infantil.

- **Procedència del fons nou:**

És necessari iniciar un procés d'inversió si es vol oferir una col·lecció actualitzada i de qualitat, equilibrada i planificada. Això significa una reducció dels donatius acceptats en un percentatge paral·lel al de l'augment de la contribució municipal, que cal que sigui d'un mínim del 40% dels pressupostos anuals per a adquisicions. Sense l'augment substancial dels fons municipals dedicats a la compra de documents per la Xarxa Municipal de Biblioteques de Badalona, la consecució dels objectius serà molt difícil d'assolir.

- **Música i imatge:**

Pel que fa les pel·lícules i la música les Biblioteques de Badalona poden seguir la progressió actual d'adquisicions i reposició. En aquest sentit però, cal planificar la redistribució de les àrees per tal d'optimitzar l'espai: tots els contenidors en caixa s'haurien de substituir per bossetes de plàstic en un termini no superior a dos anys. Així mateix, es recomana un canvi de presentació de l'apartat de cinema amb l'adquisició de mobiliari nou, que permeti abandonar l'actual per l'exhibició frontal de les caràtules, cosa que facilita la identificació a l'usuari.

- **B. Canyadó i Casagemes-Joan Argenté:**

Segons els estàndards de biblioteques públiques de Catalunya, la col·lecció inicial d'una biblioteca en el moment de la inauguració ha de representar el **60%** del fons final, i es va ampliant fins a arribar al **100%** en un període estimat de **cinc anys**, moment en què assoleix la col·lecció quantitativament òptima per a la prestació del serveis. A partir d'aquí ha de tendir al creixement zero, mitjançant la incorporació de nous materials i la retirada del material obsolet.

La Biblioteca de Canyadó-Casagemes ha acabat l'any de la seva inauguració amb un **52%** del fons total que li pertocaria, pel que no ha

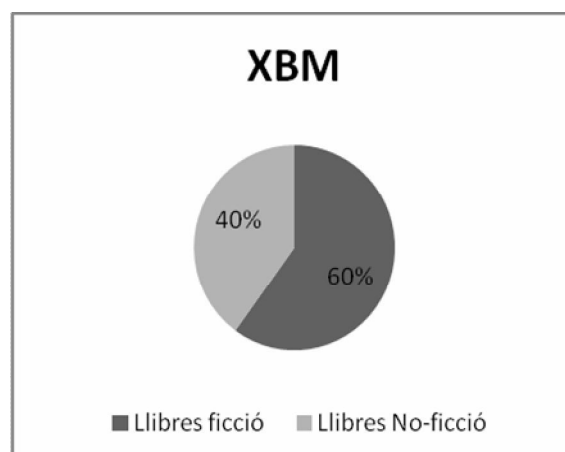
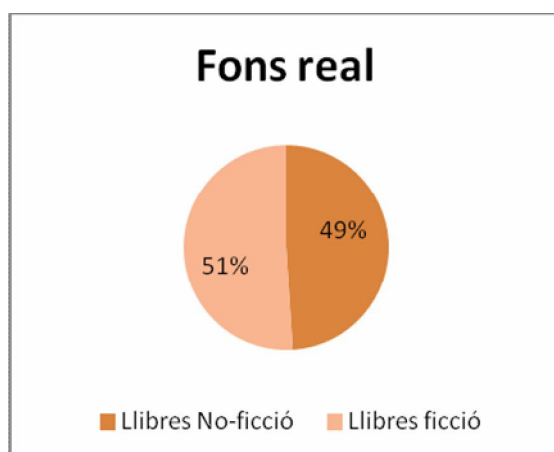
complet els estàndards mencionats. És una dada negativa però **es pot corregir** des del punt de vista **quantitatiu**. Si es manté el ritme de creixement que ha tingut el 2015, la biblioteca assolirà quan compleixi els cinc anys de vida el 100% del fons documental recomanat pel estàndards per les biblioteques pertanyents al seu mòdul (25.000 documents).

El problema del procediment actual és que del 100% final gairebé un 38% seran donatius (més de 9.000 documents) si no canvia la progressió estadística de procedència del fons. És aquí on cobra rellevància la qüestió relativa al **nivell qualitatiu** de la col·lecció. Els donatius no acostumen a ser les últimes edicions dels llibres de coneixements. L'estat físic i el nivell d'obsolescència dels documents poden fàcilment no ser els més adients, en especial per a una biblioteca nova. Són de temes aleatoris i a més, en un percentatge elevat llibres d'imaginació.

Observem la composició temàtica actual del fons de la B. Canyadó en relació als estàndards establerts pel mòdul (P1) de la Xarxa de Biblioteques Municipals (XBM) a què pertany (tenint present que sense haver completat ni un any de vida el 25% ja són donatius):

Llibres per gènere:

Llibres ficció		Llibres No-ficció	
51%	40%	49%	60%



Els llibres de ficció superen els de coneixements, quan el seu percentatge no hauria de superar el 40% del total en cap cas. És un avís molt seriós que s'hauria de tenir en compte en la composició del fons d'ara en endavant.

8. CRITERIS DE SELECCIÓ

8.1. Principis generals

La selecció de documents a les Biblioteques de Badalona es regeix pels principis expressats en el *Manifest de la Unesco de la Biblioteca Pública*:

- Tots els grups d'edat han de trobar material adequat a les seves necessitats
- El fons ha de reflectir les tendències actuals i l'evolució de la societat, com també la memòria de l'esforç i la imaginació de la humanitat
- Els fons i els serveis no haurien d'estar sotmesos a cap tipus de censura ideològica, política o religiosa, ni tampoc a les pressions comercials

A partir d'aquests principis establím criteris de selecció per diversos paràmetres.

8.1.1. Contingut

Els punts a seguir són:

- La consideració com a obra bàsica i significativa de cada matèria
- L'interès general de l'obra a nivell de contingut (actualitat i vigència) i presentació
- La imparcialitat de l'obra. Ha d'haver representades a la biblioteca les diverses tendències de tot el coneixement
- El nivell de les obres ha de ser de divulgació general, tot i que en algunes matèries es poden seleccionar obres bàsiques per al primer cicle universitari. No s'inclouran llibres de text excepte en les especificacions ressenyades (vegeu 8.4.1.)
- La significació de l'obra en funció dels autors, traductors, prologuistes, il·lustradors i editors o productors
- La relació amb els documents existents a les col·leccions.

- La crítica positiva en diaris i revistes especialitzades.
- La fiabilitat i reputació de l'editor.
- Les novetats editorials.
- Els suggeriments i les desiderates de compra dels usuaris.
- Reposició de documents que es considerin "indispensables" donats de baixa
- El coneixement dels temes que treballaran al llarg del curs escolar els centres educatius de la nostra àrea d'influència, i les lectures obligatòries
- Tenir actualitzats els fons de les especialitzacions.
- Tenir present l'agenda d'activitats de la biblioteca per tal d'adquirir documents relacionats amb aquestes
- Completar les sèries
- Coordinar les diverses vies d'adquisicions (DIBA, SAB, municipal) per no duplicar exemplars
- Donar prioritat a la varietat de títols enfront de la duplicació, amb excepcions (veure 8.1.4)

8.1.2. Característiques físiques

Cal considerar:

- La preferència per les edicions en tapa dura en les obres destinades a perdurar en el nostre fons, o destinades a petits lectors i edicions més econòmiques en el cas d'obres destinades a un ús curt i intens
- Una tipografia clara i llegible
- Qualitat de les il·lustracions, imatges i so
- Presentació acurada
- Diversificació de suports: la biblioteca inclourà llibres, CDs, DVDs i Blu-Rays, revistes, diaris, i accés a recursos digitals com bases de dades, portals, revistes electròniques i llocs web

8.1.3. Llengua dels documents

- Seran bàsicament el català i el castellà. Els percentatges quedaran determinats per la presència de les dues llengües en el mercat editorial i per les preferències lingüístiques dels usuaris que atengui la biblioteca
- Ficció: preferència per la versió original en obres de creació literària en català i castellà. En el cas de duplicar un títol que es consideri rellevant, es procurarà que estigui en les dues llengües. Es recomana adquirir també obres de ficció, música i cinema en altres llengües per donar suport a l'aprenentatge i a la diversitat lingüística. Així mateix s'haurà de tenir una mostra de les obres de ficció clàssiques en el seu idioma original
- No ficció: la selecció es farà pel contingut de l'obra, però es donarà preferència a la llengua catalana en cas que existeixi en les dues versions. Un cop més el mercat editorial marca molt la tendència. No s'adquiriran obres de coneixements en altres idiomes que no siguin català o castellà, excepte en casos molt determinats (per exemple, fons especials). Sí s'adquiriran diccionaris i obres d'aprenentatge de llengües

D'altra banda, cada biblioteca de proximitat decidirà, en funció dels seus usuaris, la conveniència o no de disposar de documents en una llengua determinada.

8.1.4. Duplicats

Tot i que s'ha d'evitar la duplicació de títols, sobretot en les adquisicions directes amb pressupost municipal, hem de considerar les següents excepcions:

- Obres de referència i diccionaris: obres bàsiques de consulta que han de ser presents a totes les biblioteques de la xarxa. La duplicitat dels diccionaris en una mateixa biblioteca fa possible que aquests es puguin deixar en préstec.
- Llibres de matèries: documents que es consideren bàsics i imprescindibles en cada matèria. Generalment gran part dels títols

considerats bàsics es poden seleccionar de l'oferta que mensualment ofereix la Gerència de Serveis de Biblioteques, per la qual cosa la compra d'aquests amb pressupost municipal es limitarà a reposicions de documents en les biblioteques de proximitat. En el cas de la biblioteca central, que donarà suport a tota la xarxa en aquest àmbit, sí que tindrà sentit la compra de novetats de matèries no arribades en els lots

- Obres de ficció: cada biblioteca decidirà la conveniència de duplicar títols de novel·les i pel·lícules que ja són presents a la Xarxa per la seva qualitat i/o demanda. En una mateixa biblioteca també es podran duplicar obres amb una gran demanda i llargues cues de reserves, per tal d'alleugerir el temps d'espera. Òbviament, també es duplicaran les obres dels lots destinats als clubs de lectura de la Xarxa
- Lectures obligatòries de centres d'ensenyament: caldrà garantir l'existència d'un mínim de vuit exemplars al conjunt de la Xarxa Urbana
- Col·lecció local: cal complementar el principi de conservació amb el de l'accessibilitat per l'usuari (vegeu 9.4)

Valorarem l'intercanvi de duplicats amb altres biblioteques, en diversos suports (llibres, pel·lícules, música). S'utilitzarà per a fer efectius els canvis primordialment el sistema de transport mensual de la GSB per enviar el lot i recollir materials per a la Gerència i altres biblioteques.

8.1.5. Utilització

Les biblioteques públiques no tenen una finalitat de conservació (excepte pel que fa la col·lecció local on estan circumscrites) i els pressupostos per adquisicions poden ser limitats, pel que el pragmatisme ha de ser un dels criteris durant la composició i renovació del fons. En aquest sentit la distribució del préstec aporta una dada estadística significativa i és un factor orientatiu de la política d'adquisicions, perquè ajuda a identificar i posteriorment prioritzar aquelles parts de la col·lecció més valorades i utilitzades en detriment d'aquelles altres que susciten un interès menor per part de l'usuari.

També esdevindrà un dels criteris principals per a l'esporga del fons.

A tall informatiu segueixen tres quadres comparatius sota diversos paràmetres generals que fan referència al fons total a nivell municipal de les Biblioteques de Badalona (inclosos exemplars de revistes) en relació al préstec 2015.

Per suport

	% Fons total	% Préstec 2015
Llibres	78%	70%
CD	10%	5%
DVD	7,5%	20%
Revistes	4,5%	5%

Per secció

	% Fons total	% Préstec 2015
Adults	79%	69%
Infantil	21%	31%

Llibres per gènere

	% Fons total	% Préstec 2015
Ficció	45%	60%
Coneixements	55%	40%

8.1.6. Fons únic de ciutat

Es tracta d'un concepte fonamental d'aquesta Política de Desenvolupament de la Col·lecció. Es la consideració del conjunt documental de les Biblioteques de Badalona com una unitat. Els beneficis que es persegueixen són la rendibilitat dels recursos disponibles i un accés a la informació uniforme i igualitari pel conjunt de la població.

Per a dur a terme aquesta tasca cal:

- El manteniment d'un servei de préstec interbibliotecari local que sigui regular, eficient i gratuït
- Distribuir el fons de forma suficient, equilibrada i completa entre els diversos punts de servei de la xarxa segons tipologia bibliotecària
- Coordinació entre totes les biblioteques de la ciutat en les adquisicions, per poder disposar del major i més variat nombre de títols disponibles
- Adequar la col·lecció de les biblioteques de proximitat al seu entorn més immediat. Això implica coordinar les especialitzacions i centres d'interès segons les necessitats de la ciutadania i amb la voluntat d'atreure nous públics
- Definir les pautes d'acceptació i tractament de donatius
- Establir una política de esporga i de preservació de ciutat
- Facilitar les especialitzacions temàtiques de cada biblioteca

8.2. Col·lecció de les Biblioteques de Badalona

L'accés a la informació a través de la xarxa s'ha generalitzat. Això ens obliga més encara a fer una selecció acurada si pretenem que la col·lecció segueixi sent útil i eficaç.

Segueix una anàlisi temàtica detallada del fons total de les Biblioteques de Badalona (col·lecció única) que conté orientacions concretes de cada subapartat descrit i també el percentatge que representa sobre el fons total i el percentatge de préstec durant 2015.



% Fons Biblioteques de Badalona



% Préstec 2015

BIBLIOTEQUES DE BADALONA. FONS TOTAL/PRÉSTEC 2015. PERCENTATGES

ADULTS <div style="border: 1px solid black; padding: 2px; display: inline-block;">60% 47%</div>	Imaginació <div style="border: 1px solid black; padding: 2px; display: inline-block;">22% 23%</div>		N (GN, JN, LF)	16%	20%
			Literatura (Nxx, Pxx, Txx)	4,3%	1,6%
			Còmics	1,7%	1,4%
	Coneixements <div style="border: 1px solid black; padding: 2px; display: inline-block;">38% 24%</div>		0 Obres Generals	1%	0,4%
			1 Filosofia i psicologia	2,7%	2,9%
			2 Religió	1%	0,5%
			3 Ciències socials	5,8%	2%
			4 Filologia	5%	5,7%
			5 Ciències pures	2,7%	1%
			6 Ciències aplicades	5,3%	4%
		7 Art i esports	6,5%	2,7%	
		8 Literatura	1,3%	0,3%	
		9 Història i geografia	6,7%	4,5%	
INFANTIL <div style="border: 1px solid black; padding: 2px; display: inline-block;">18% 23%</div>	Imaginació (I*, I**, I***, IC, INxx, lpxx, ltxx) <div style="border: 1px solid black; padding: 2px; display: inline-block;">18% 23%</div>				
	Coneixements <div style="border: 1px solid black; padding: 2px; display: inline-block;">5,4% 4,3%</div>				
MÚSICA I IMATGES <div style="border: 1px solid black; padding: 2px; display: inline-block;">17,5% 25%</div>	DVD <div style="border: 1px solid black; padding: 2px; display: inline-block;">7,5% 20%</div>		Cinema	3%	11%
			Coneixements	2,2%	1,3%
			Infantil	1,8%	7,3%
			Musical	0,5%	0,4%
	CD <div style="border: 1px solid black; padding: 2px; display: inline-block;">10% 5%</div>		0 Tradicional	2%	1,1%
			1 Jazz, blues	1%	0,4%
			2 Pop, rock	3,3%	1,8%
			3 Clàssica	1,6%	0,5%
			4 Experimental	0,3%	0,1%
			5 Funcional	0,8%	0,4%
		6 No musical	0,2%	0,1%	
		7 Infantil	0,8%	0,6%	
REVISTES <div style="border: 1px solid black; padding: 2px; display: inline-block;">4,5% 5%</div>	Adults <div style="border: 1px solid black; padding: 2px; display: inline-block;">4,2% 4,7%</div>				
	Infantils <div style="border: 1px solid black; padding: 2px; display: inline-block;">0,3% 0,3%</div>				

Secció d'adults

60%

47%

Llibres d'imaginació

22%

23%

Novel·la (inclou la GN, JN iLF)

16%

20%

Anàlisi:

Les biblioteques de proximitat estan aconseguint anivellar els percentatges de llibres de ficció, però Can Casacuberta ha desenvolupat un problema en relació a aquest tema i Canyadó i Casagemes va camí de fer-ho també. No hi ha dubte que les novel·les són el material bibliogràfic de préstec per excel·lència en la secció d'adults, i les estadístiques així ho demostren, però la capacitat d'absorció que tenen les biblioteques és limitat. Difícilment gaudiran de cap mena d'ampliació, ni de local ni de mobiliari. Per aquest motiu és necessari detenir aquest increment si no volem que el fons perdi operativitat.

Respecte a la biblioteca central, en els apartats de ficció es procurarà donar de baixa un exemplar per cada exemplar que es doni d'alta, sobretot en la secció de novel·la, on aquesta recomanació ha de ser prescriptiva. Així mateix, es continuarà l'esporga periòdica de manera exhaustiva per anar detectant les obres menys prestades i donar-les de baixa (sense cap préstec des dels últims sis anys). Alguns criteris per a conservar una obra poden ser: obtenció de premis literaris, ser l'únic exemplar a les Biblioteques de Badalona o a la XBM, obres descatalogades, etc.

Sobre els títols adquirits, ho seran en la llengua original en obres en català i en castellà. Dels títols més emblemàtics es pot incorporar la versió original en anglès o en altres llengües comunes. Les traduccions s'incorporaran a la biblioteca central prioritàriament en català, a excepció dels títols més prestats, dels quals es podrà comptar amb la traducció catalana i castellana.

Els duplicats s'evitaran, excepte en comptades ocasions, en els casos que les

cues de reserves siguin de més de sis mesos.

En la mesura de les possibilitats pressupostàries s'atendran les desiderates dels usuaris, sempre i quan es considerin d'interès general.

Respecte a les sagues, cal detectar les incompletes i valorar la liquidació. Paral·lelament si es pren la decisió de començar-ne una, fer el seguiment i tractar de completar-la. D'altra banda, desenvoluparem la coordinació entre les Biblioteques de Badalona amb l'objectiu d'arribar al major nombre de títols.

La JN¹⁰ ha de mantenir-se estable, encara que augmentarem lleugerament l'oferta de títols originals en llengües estrangeres (sobretot anglès), en l'actualitat molt reduït. Intentarem tenir un fons suficient de LF¹¹, en especial títols que es demanin en cursos, etc. La GN¹² es considera interessant, però actualment l'espai disponible no permet una expansió.

8 Literatura (Apartats Narrativa -Nxx-, Poesia -Pxx-, Teatre -Txx-)

4,3%

1,6%

Anàlisi:

Tot i estar inclosos en una classe de coneixements es tracta de llibres d'imaginació, pel que els hem sumat en aquesta divisió. Es tracta de subapartats que durant molt de temps van créixer sense criteri a les biblioteques i han superat amb escreix les recomanacions del estàndards respecte a quantitat. Això no ha aportat major interès a nivell general, com es pot veure en el percentatge de préstec 2015 a nivell municipal. Per aquests motius cal efectuar una reforma que sanegi i dinamitzi la narrativa, la poesia i el teatre. Es fa imprescindible establir un criteri d'obsolescència ferri, que en principi només pot tenir un marge puntual a la biblioteca central per aquelles obres comunament considerades clàssiques, encara que la seva sortida sigui mínima. Així doncs, les obres amb més de deu anys d'antiguitat que no hagin tingut cap préstec en els darrers tres anys, seran esporgades.

¹⁰ JN: Novel·la juvenil

¹¹ LF: Lectura Fàcil

¹² GN: novel·la en lletra gran

Còmics

1,7%

1,4%

El seu nombre es situa per sota dels estàndards en totes les biblioteques, malgrat que durant un temps s'ha intentat impulsar, en especial a la central, a causa de la instal·lació del Museu del Còmic i de la Il·lustració a Badalona, que finalment no s'ha produït.

Tanmateix, es tracta d'una tipologia de fons amb possibilitats i cal que seguim treballant-hi. En primer lloc tenim el manga. Es tracta de col·leccions, a vegades amb punts en comú amb les publicacions en sèrie, que no hem de començar si no es fa amb una perspectiva mínima de poder-les seguir. Així mateix, cal fer incís a completar les sèries finalitzades que tinguem iniciades. També és necessari un manteniment constant per dos motius: es tracta de materials d'edició senzilla (per poder ajustar els preus), que s'han de reposar de manera regular, i, a més a més, per la seva condició d'obres seriades, no podem permetre la pèrdua de cap número. Tenen una gran acceptació entre el públic juvenil i infantil.

Un altre bloc són els còmics de superherois: també són sèries, però les sagues més importants acostumen a trobar-se en edicions independents, i n'hi ha multitud de recopilacions. Tractarem de tenir una panoràmica general que n'abasti tota la història, i aconseguir els autors clàssics o consagrats.

Pel que fa el còmic europeu i nord-americà en general l'oferta és molt àmplia. Es poden seguir les recomanacions del grup de còmic del COBDC, o recopilar informació per altres fonts, com la pàgina dels organitzadors del Saló del Còmic i el del Manga de Barcelona (FICOMIC), on es presenten autors d'actualitat i les millors obres del mercat, o bibliografies selectives (De Còmics), butlletins electrònics (Còmic Tecla), etc. No poden faltar els autors locals.

Llibres de coneixements

38%

24%

Desglossat segons la *Classificació Decimal Universal* :

0 Obres generals

1%

0,4%

Anàlisi:

En termes generals la importància d'aquesta classe és, pels temes que s'inclouen, molt relativa, i a més, ha caigut en desús. Les enciclopèdies i diccionaris a penes tenen consulta per la competència directa de les fonts en línia (viquipèdia, etc.) i el seu volum es pot reduir. Només la biblioteca central tindrà obligació de conservar una enciclopèdia actualitzada en català i una en castellà, per a cada secció (infantil i adults). El nombre de diccionaris enciclopèdics pot disminuir, dels anuaris es conservaran únicament els últims tres anys i la resta de la classe és susceptible d'una revisió en profunditat per tal de rebaixar el seu volum. S'aconsella retirar les obres amb més de deu anys d'antiguitat sense préstec durant els tres darrers.

1 Filosofia i psicologia

2,7%

2,9%

Anàlisi:

Aquesta matèria és un punt fort dins el conjunt de la col·lecció. El seu volum de préstec en comparació amb altres classes de les seves dimensions demostra que està força valorada pels usuaris. A més té marge de creixement (cap biblioteca no arriba a l'estàndard). Per aquests motius es tracta d'un dels apartats a desenvolupar, al qual cal estar atents.

En concret cal prestar atenció a les obres dels filòsofs clàssics requerides pels estudiants, que ens hem d'assegurar de disposar, preveient la reposició regular provocada pel desgast i fins i tot contemplant la duplicació en alguns casos (exemplars en català i en castellà). Així mateix, són útils estudis sobre les corrents filosòfiques i els filòsofs més importants. El mateix per la psicologia i en concret la psicoanàlisi. També és interessant oferir un fons de parapsicologia actualitzat que no deixi de costat cert grau de rigor (dins el

seu camp). D'altra banda convé una reserva adequada de tests psicotècnics i un apartat d'autoajuda consistent, amb una tria d'autors reconeguts. Esporgarem documents amb més de deu anys sense préstec en els cinc darrers.

2 Religió

1%

0,5%

Anàlisi:

És una classe secundària des de fa anys. No val la pena desenvolupar-la, ans al contrari, és susceptible d'una esporga inflexible. En concret, obres amb més de deu anys que no hagin sortit durant els últims tres. Tanmateix, ens assegurem de tenir una selecció acurada que inclogui els textos sagrats de totes les religions i un subtema destacat en les religions no cristianes.

3 Ciències socials

5,8%

2%

Anàlisi:

És una de les classes on es proposa un treball més aprofundit per tal de millorar el seu rendiment. Engloba un nombre alt de matèries i requereix un índex d'actualització elevat degut als canvis constants que experimenta la societat. Per no haver-ho tingut prou en compte el seu volum ha superat amb escreix l'estàndard establert i en canvi la seva sortida en préstec no està en consonància. Cal una esporga exhaustiva i una renovació curosa.

30/31 (sociologia, estadística, demografia): conservem les obres sobre mètodes estadístics. Retirem les obres que no siguin darreres edicions o no continguin dades actualitzades. Mantenim cura dels temes relacionats amb grups socials: homosexuals, gent gran, joves, i en especial al voltant de la dona, un dels punts forts en quant a demanda de la sociologia. Esporguem obres amb set anys o més que no hagin sortit en els darrers cinc anys.

32 (política): mantenir la pluralitat ideològica, donar resposta a temes que suscitin interès creixent: l'autodeterminació, la independència, la corrupció política, la immigració, etc. Retirar documents de temes obsolets, amb cinc anys sense sortida.

33 (economia): conservem només obres amb dades actuals. Respecte a les obres amb caràcter històric o filosòfic (fons CEDALL) farem una excepció en l'esporga per la singularitat dels textos. També interessen obres generals sobres finances (borsa, per exemple) i actualitzats en temes com la crisi i com sortir-ne.

34 (dret): tindrem en compte els canvis legislatius i retirarem les edicions que no siguin vigents. En obres d'especial transcendència (Codi penal, Codi civil, etc.) tractarem de tenir un exemplar exclòs de préstec i un altre disponible. Completarem el nostre fons físic amb un accés fàcil i directe a recursos legals en línia (Aranzadi, BOPB). No caldrà tanta actualització per als manuals teòrics, però sí tractarem d'identificar les obres que formin part de bibliografies en estudis reglats per tal d'adquirir-ne dins les nostres possibilitats.

35 (administració pública): el major punt fort en aquest apartat són els temaris per oposicions pel que val la pena estar proveïts d'un col·lecció completa. Mantindrem un espectre ampli per administracions (locals, Generalitat, etc.), graus (auxiliars, administratius, conserges, etc.) i ocupacions (bombers, policies, etc.), reposant les pèrdues i comptant amb les últimes edicions de les editorials claus.

36/39 (treball i ajuda social, educació, etnologia i folklore): atendrem les necessitats informatives dels immigrants Respecte a l'educació, conservarem només les darreres edicions actualitzades de les guies d'estudiants així com les teories pedagògiques ja clàssiques (Freinet, Montessori, etc.). Esporguem la resta (obres amb més de 10 anys que no hagin sortit en els cinc darrers). El mateix pel folklore. Només prioritzarem les obres amb un interès especial per a la pròpia tradició local.

4 Filologia

5%

5,7%

Anàlisi:

És la classe que dóna millors resultats en l'actualitat. El coneixement de llengües és en general una matèria que desperta molt interès entre els usuaris, sobretot el de l'anglès i el del català. Per tant, el nostre fons serà d'utilitat si incidim en aquests temes.

En primer lloc s'ha de preveure un espai indicat per acollir aquest apartat, que presenti les obres sense atapeïment i amb una capacitat de creixement apropiada. Això és deu a que algunes de les obres que el componen, com els diccionaris, ocupen força espai (es recomana tenir tot el n. agrupat), i en les llengües més comunes s'han de tenir duplicats, per poder excloure'n un exemplar.

A més, cal controlar periòdicament l'estat, perquè són obres que pateixen d'una part un índex alt de pèrdues o baixes (morositats, etc.) i a l'hora una demanda elevada. Com a conseqüència, el seu desgast també és més gran que en altres apartats, pel que cal pronosticar un grau de reposicions superior.

Respecte al fons, convé focalitzar en els manuals de conversa pràctics, i els diccionaris de qualitat, de diversos tipus (sinònims, etimològics, etc.). També seccions de gramàtica àmplies en les llengües comunes (català, anglès, etc.). Una bona col·lecció de llibrets de lectura agrupats per nivells, des dels bàsics fins als més elevats: aquí haurem de fer un esforç per identificar les lectures obligatòries o aconsellades en els cursos de llengua, a fi i efecte de poder adquirir-les i fins i tot duplicar-les.

Tot i que no som biblioteques d'escoles de llengües, a nivell de ciutat hem d'assegurar una bona provisió dels diversos llibres de text, sobretot dels de català, en els seus diversos nivells, que tenen molta sortida. Cal tenir cura especial en l'ordenació de la classe en general i en la integritat dels documents: en moltes ocasions consten de diversos elements (CDs, DVDs, solucionaris, etc.) i és molt important que no es desestructurin.

Respecte a l'anglès és necessari tenir els manuals per treure's els graus més

sol·licitats (First, Advance, etc.) i un bon sortit de cursos multimèdia d'aprenentatge. També d'altres llengües: francès, italià, etc. Podem adquirir alguns cursos d'idiomes més llunyans (japonès, rus, etc.), ja que tenen un interès creixent. Només en el cas que els documents portin més de vuit anys sense sortit en préstec es considerarà la seva retirada..

5 Ciències pures

2,7%

1%

Anàlisi:

El volum dels fons és baix en relació als estàndards, però el préstec no destaca, pel que no és prioritari centrar-se en la seva ampliació. Cal analitzar però la composició per determinar-ne possibles buits. És una classe que es pot millorar.

Cal que no faltin els títols de referència més sol·licitats en física, biologia, etc. (Tipler i altres) en les edicions més actualitzades, i manuals bàsics de les diverses disciplines (àlgebra, geometria, etc.), sense oblidar els llibres pràctics amb exercicis resolts. És interessant oferir un fons atractiu en les matèries més demanades (astronomia, geologia física, paleontologia) que pugui fer suport als subapartats respectius de la secció infantil. Incloure un bon fons audiovisual (volcans, planetes, animals). Un apartat de zoologia exhaustiu, per poder atendre amb eficàcia l'alt grau de consultes.

En quant a l'esporga s'atendrà a la possible obsolescència en presentacions o continguts dels documents, renovant les obres més antigues i les no prestades durant els darrers set anys.

6 Ciències aplicades

5,3%

4%

Anàlisi:

Amb la classe 3, aquesta és l'altre gran divisió on ens juguem el prestigi de la col·lecció bibliogràfica. Tot i que el nivell de préstec és acceptable, estem lluny dels estàndards recomanats en quant a volum de fons, pel que és una àrea on podem fer una incidència plena. A més, és necessari, perquè es tracta d'un apartat on es troben molts dels temes que més interessin als usuaris. Màxim rigor en allò que es refereix a esporga, on buscarem si cal assessorament extern.

61 (medicina): obligatòria una bona reserva d'atles d'anatomia i fisiologia, amb la possibilitat d'excloure de préstec algun exemplar, i la inclusió dels títols més apreciats (Sobotta, Netter, etc.). Altres punts de gran interès són els llibres sobre nutrició (dietes, trastorns alimentaris, alimentació en l'esport, etc.), salut i higiene del cos (gimnàstica, tractaments naturals), teràpies alternatives (reiki, ioga, etc.), sexualitat, sanitat (infermeria, primers auxilis), malalties i psiquiatria. Cal examinar la qualitat i fiabilitat dels títols abans d'incorporar-los. Hem d'evitar les obres de caire mèdic massa especialitzat en favor dels títols de divulgació general.

62 (enginyeria, indústria, energia): és un subapartat difícil de seleccionar on serà precís detenir-se per estudiar amb detall, a través de la demanda usuària, el catàleg i l'oferta disponible al mercat, els documents que poden ser més convenients. Inclou gran nombre de matèries d'enorme interès i transcendència com la mecànica general o les fonts d'energies (indústria energètica i energies alternatives). També l'electrònica i altres, com les telecomunicacions, l'enginyeria civil i obres públiques o els vehicles (per terra, mar i aire). Aquí l'esporga s'ha d'efectuar d'una manera molt mesurada, perquè així com podem trobar documents d'obsolescència manifesta, també és possible topiar amb alguns altres que, tot i semblar antiquats, poden ser encara no ja vigents, sinó poc menys que insubstituïbles.

63-64 (agricultura, economia domèstica): són subapartats que funcionen prou

bé, en especial els llibres de cuina, dels quals haurem d'oferir una selecció àmplia i variada.

65 (organització d'empreses i tècnica del comerç): un altre nucli on s'inclouen quantitat de temes interessants pels usuaris. Cal esporgar-la amb cert rigor i potenciar la renovació, perquè contenen documents de validesa limitada. Comprenen temes com arts gràfiques, transports i circulació (atenció amb els manuals per treure el carnet de conduir, són molt pretesos i cal intentar cobrir la demanda de forma adequada). També creació, administració i direcció d'empreses (comptabilitat, etc.) on cal liquidar els que tinguin més de cinc anys sense préstec, i publicitat.

66-69: un gran calaix de sastre on trobem documents del més divers signe, alguns amb un pes significatiu, com el subapartat d'informàtica, on cal buscar suport si ha de menester, per definir aquells programes o tendències que poden ser de major profit (així com per retirar obsolets que no hagin sortit durant els últims tres anys). Altres matèries que hi podem trobar: indústries i productes químics (begudes, alimentació), altres indústries, arts i oficis (indústria de la fusta, del paper, tèxtil, de precisió), i finalment bricolatge i construcció de cases. Són temes que no tenen una demanda massiva però que convé prendre's el seu temps per cobrir-los de manera correcta, precisament perquè l'usuari que s'interessa per ells és el propi d'una biblioteca pública, i com a tal ha de tenir garantides les seves expectatives.

7 Arts i esports

6,5%

2,7%

Anàlisi:

El fons d'aquesta classe es troba dins uns marges acceptables respecte als percentatges marcats pels estàndards. En canvi el préstec no es troba al mateix nivell. Tenint present que engloba matèries els documents pertanyents a les quals tenen en línies generals un període útil prolongat, es pot concloure que el problema no ve tant per la selecció sinó per una difusió insuficient. Així doncs, s'aconsella intensificar aquesta, mitjançant guies de

lectura o altres activitats que la potenciïn.

En un ordre més concret s'aconsella controlar el nombre d'obres de referència i limitar-la a l'última edició disponible, sense repetir temes. També s'ha d'intentar incrementar el suport d'audiovisual. Un subapartat amb possibilitats d'expansió és el 79, que agrupa diversos matèries força populars (jocs, manualitats, esports, etc.). Respecte a l'esporgada, s'examinarà el préstec dels documents amb deu o més anys des de la data de publicació per detectar possibles obsolets (que no hagin sortit en cinc anys). En el subapartat de fotografia cal ser més escrupolós: tres anys sense préstec aplicable a manuals i cursos (no a catàlegs i reculls fotogràfics).

8 Literatura (Exclou apartats Narrativa -Nxx-, Poesia -Pxx-, Teatre -Txx-)

1,3%

0,3%

Anàlisi:

S'inclou aquí bàsicament la història i crítica de la literatura més els estudis del diversos autors ja que gran part de la classe (narrativa, poesia i teatre) tot i estar està unida físicament a les biblioteques, per les seves característiques pertany als llibres d'imaginació i com a tals en l'apartat corresponent s'han considerat. No obstant això, pot apreciar-se poc interès en aquest tipus d'obres potser amb l'excepció les obres sobre aprenentatge de l'art d'escriure, i per tant cal esporgar i retirar molts llibres que han tingut poca o cap utilització des de la seva incorporació al fons. Així doncs, es podran liquidar les obres amb més de deu anys d'antiguitat que no hagin tingut cap préstec en els darrers cinc anys. Assegurarem les obres de referència bàsiques amb criteris similars als utilitzats en la classe 7: cal fer una tria de les millors obres, i no incrementar el nombre.

9 Història i geografia

6,7%

4,5%

Anàlisi:

Aquesta classe engloba quatre grans subapartats amb entitat pròpia, que la converteixen en una de les més diverses de les biblioteques: història, geografia, guies de viatges i biografies. En general els percentatges es situen actualment per sota dels estàndards, però la col·lecció és acceptable, pel que tendirem més a l'estabilitat que al creixement. Tanmateix, es podrà renovar el fons i adquirir material relacionat amb efemèrides o temes d'interès puntual.

La renovació consistirà en anar substituint obres sense préstec en els últims cinc anys per nova bibliografia sobre el mateix o diferent tema, depenent del conjunt. No s'ampliarà la història d'Espanya ni la de Catalunya, i tampoc s'incorporaran més obres de referència a menys que es doni de baixa alguna de les més antigues. S'ha apreciat en els darrers anys un franc retrocés de la geografia, que no suscita gaire interès, a diferència de les guies de viatge, que constitueixen ara mateix el subapartat de més èxit a les biblioteques. Es preveu doncs un intens desgast d'aquestes obres, que s'haurà d'acompanyar d'un procés de renovació periòdic, que inclogui l'adquisició d'edicions noves cada tres anys. Així mateix, tot i que segueixin prestant-se, caldrà retirar sistemàticament tot el material que superi els vuit anys d'antiguitat.

Secció infantil

18%

23%

Llibres d'imaginació (I*, I**, I***¹³, IC, INxx, IPxx, ITxx)

12,6%

18,7%

Anàlisi:

Aquesta àrea ha tingut un desenvolupament ampli i adequat, però a partir d'ara la tendència ha d'encaminar-se a frenar el creixement a la biblioteca central, i a mantenir uns nivells estables de fons a curt i mig termini en les de proximitat. Es pretén oferir un fons representatiu de la universalitat de la literatura infantil en què es creuin els diferents criteris de selecció i les diferents necessitats de desenvolupament d'hàbits lectors dels usuaris.

Cal tenir a les àrees infantils un conjunt representatiu de les obres dels autors clàssics i actuals més destacats (escriptors i il·lustradors) de la literatura infantil i juvenil.

És important seleccionar reculls de contes tradicionals i adaptacions de qualitat.

S'han d'equilibrar els diferents gèneres narratius i visuals segons les ofertes editorials, la demanda i els criteris de selecció.

S'han de seleccionar diferents estils narratius visuals dels àlbums il·lustrats des dels més clàssics fins als més innovadors.

Les col·leccions de personatges de ficció i sèries rellevants han de ser presents dins de la col·lecció.

¹³ I*: contes per a infants fins a 6 anys

I**: contes per a infants de 7-10 anys

I***: contes per a infants d'11 a 13 anys

Libres de coneixements

5,4%

4,3%

Anàlisi:

Es mostren bones estadístiques, tot i que podrien millorar-se. Això ho aconseguirem a través de la renovació dels fons, que cal passar per una esporga periòdica, i el coneixement del mercat editorial i les possibilitats que ens ofereix. L'objectiu és equilibrar l'àrea en relació a la de ficció, tant a nivell de fons com de préstec, perquè l'esclletxa entre totes dues no es faci més gran d'allò que ja és en l'actualitat.

Cal disposar d'un fons de qualitat i actualitzat que doni resposta a les necessitats socials d'informació, d'aprenentatge i de lleure dels diferents usuaris (infants, joves, centres d'ensenyament...).

Valorarem la interrelació del contingut conceptual amb una presentació estètica i atractiva que facin la lectura accessible i afavoreixi l'experimentació de l'aprenentatge.

El llenguatge i el tipus d'informació ha d'ésser l'adient a les diferents edats dels usuaris i a la realitat social que viuen.

S'ha de potenciar la compra de fons de coneixements elaborats i dissenyats al nostre país sempre que la seva qualitat sigui l'adequada.

Seleccionar fons amb traduccions adients al context i nivell lingüístic dels usuaris de les Biblioteques de Badalona.

Adquirir documents relacionats amb commemoracions anuals i de temàtiques que els centres d'ensenyament treballaran al llarg del curs escolar.

Tenir molt en compte l'actualitat, el rigor i la diversitat d'autors i l'enfocament dels continguts.

És necessari completar la col·lecció amb contes, rondalles, música i documentació sobre les diferents cultures que conviuen a Badalona, però cal també adquirir material que contribueixi a conèixer Badalona i l'obra dels seus autors locals.

Per donar suport en l'apartat d'esporgada i selecció de documents (a nivell de secció), comptem amb el Servei de Documentació de Literatura Infantil i Juvenil.

Música i imatge	
17,5%	25%

	DVD	
Cinema	3%	11%
Coneixements	2,2%	1,3%
Infantil	1,8%	7,3%
Musicals	0,5%	0,4%
Total	7'5%	20%

Anàlisi:

Aquesta és l'àrea on els percentatges indicats per la GSB difereixen més de *Els nous estàndards de biblioteca pública de Catalunya*, fins el punt de dificultar-ne la interpretació. Mentre en els segons la situació actual de les Biblioteques de Badalona és acceptable i segueix una progressió pràcticament adequada, l'observança dels primers suposaria un canvi radical de la nostra política d'adquisicions. Creiem que això últim no és gaire realista (fins i tot a nivell editorial), pel que farem una adaptació pròpia per tal de satisfer les necessitats generals dels nostres usuaris.

Tot i que no pretendrem doblar els audiovisuals de la secció infantil, tampoc deixarem de banda el fet que és una àrea on cal efectuar una major incidència en els propers anys, tant a nivell de ficció com de coneixements. L'estudi de l'oferta editorial i de les fonts de selecció disponibles ha de ser una guia indispensable per a dur a terme la tasca sense disminuir el nivell qualitatiu de la col·lecció. Establím un 10% d'índex de creixement d'aquests materials, com a referència a partir de la qual podrem planificar les adquisicions. Val a dir que els lots d'audiovisuals de la Gerència tenen molt present aquest tipus de fons, però malauradament aquests lots no representen un volum total gaire significatiu, sobretot si hi afegim el tant per cent de reposicions que exigeix el fort desgast a què està sotmès. Per tant, cal preveure un reforç important a través del pressupost municipal, que cada biblioteca ajustarà en funció dels seus percentatges.

D'altra banda cal consignar un bon nivell en ficció adulta, tot i que les biblioteques de proximitat haurien d'augmentar els seu fons de pel·lícules al voltant d'un 10%.

Cal ressenyar que la secció de cinema (adult i infantil) presenta en l'actualitat els millors percentatges de préstec de les Biblioteques de Badalona (gairebé el 20% del total), dada que certifica la bona tasca i l'esforç que s'ha realitzat durant els darrers anys per tal de formar col·leccions completes amb un nivell qualitatiu elevat.

Respecte als DVDs de coneixements val a dir que es tracta d'un fons en general de vida limitada i que cal modernitzar periòdicament, pel que l'esporga ha de ser una tasca ineludible: retirarem els documents amb deu o més anys d'antiguitat sense préstecs en els darrers quatre. Els DVDs musicals representen un petit percentatge dins el conjunt, però convé no deixar-los de banda perquè aporten un segell de qualitat a la col·lecció (si apliquem un criteri acurat respecte a la selecció) i poden ajudar a atreure l'atenció de l'usuari cap a la secció de música.

En línies generals aplicarem pel que fa la selecció els mateixos principis de qualitat i diversitat emprats per la secció de música. S'afegeix el criteri lingüístic: de les diferents opcions idiomàtiques disponibles, prioritzarem les que tinguin opció d'àudio en català i les que incorporin versions per sords i audiodescripcions per a persones amb discapacitat visual.

La col·lecció cinematogràfica ha d'introduir les grans escoles i els diversos moviments (expressionisme, neorealisme, Dogma 95, etc.), així com una nodrida selecció de tots els gèneres (aventures, ciència-ficció, documental, etc.).

Cal reservar un tant per cent que quedarà a discreció de cada biblioteca (encara que les adquisicions es faran de manera coordinada) per les sèries televisives, que han guanyat impuls en els darrers temps gràcies a la seva qualitat i acceptació entre el públic. Intentarem acabar les iniciades, i tindrem cura especial en el manteniment perquè les obres no quedin incompletes.

Respecte al suport seguirem apostant pels DVDs, però reservarem entre un 10-20% pels Blue-rays, per no quedar obsolets en cas que aquests s'acabessin imposant.

Sobre les eines de selecció, a l'igual que en la música trobem quantitat

d'assistència tant en suport paper (publicacions en sèrie, etc.) com en línia.

Per l'àrea de cinema es destaca:

🌐 **Filmaffinity:** Aquest enllaç aporta un volum ingent d'informació, filmografies, valoracions i crítiques dels usuaris, pel·lícules per temes, premis, tràilers, etc.

	CD	
0. Tradicional	2%	1,1%
1. Jazz, blues	1%	0,4%
2. Pop, rock	3,3%	1,8%
3. Clàssica	1,6%	0,5%
4. Experimental	0,3%	0,1%
5. Funcional	0,8%	0,4%
6. No musicals	0,2%	0,1%
7. Infantil	0,8%	0,6%
Total	10%	5%

Anàlisi:

Va constituir un pilar de la col·lecció i del préstec, però amb l'adveniment de la música en xarxa la seva importància ha minvat de forma considerable. Actualment es presenta un debat sobre el futur d'aquesta secció i els experts semblen no posar-se d'acord. Les Biblioteques de Badalona ens posicionem entre els qui opinen que encara té una raó de ser, si més no a mig termini, reservant-nos el dret a modificar la nostra orientació en el futur. És degut a que identifiquem un sector de públic sense accés a internet, i perquè en les plataformes musicals en línia encara no és possible trobar tota la música. Tot i així, les incorporarem al servei com a vies alternatives per expandir l'oferta i difondre el propi fons (Spotify).

Farem prevaldre en la composició de la col·lecció les consideracions de caire creatiu per sobre de les comercials, per la qual cosa evitarem:

- Música d'artistes prefabricats o fenòmens de moda passatgera.
- Música d'artistes sobredimensionats, sobrevalorats i sobremeditats que no tenen la diversitat com a característica de les seves cançons.

- Discos d'un artista que no aporten res de nou als anteriors que ja té la biblioteca.
- Pressions comercials: discs supervendes d'èxit fugaç...
- Enregistraments mediocres, tant pel que fa a la qualitat del so com a la qualitat del suport (escollirem distribucions recents i de bona qualitat sonora.)
- Crítica manifestament negativa (considerarem referents les llistes elaborades per especialistes de cada gènere)

El factor fonamental per a la selecció serà potenciar la qualitat de la col·lecció.

Aspectes que poden ajudar a l'avaluació:

- Significació d'intèrprets, compositors i altres participants en la realització
- Consideració com a obra clàssica dins de la història de la música
- Premis aconseguits
- Crítiques positives en premsa especialitzada
- Transcendència social o històrica de l'obra

Una característica dels nostres fons musicals és la seva antiguitat. És un suport que s'ha esporgat poc, i avui dia ens trobem amb una part significativa que porta molts anys incorporada a la col·lecció. Si a això afegim l'elevadíssim volum de préstec que ha tingut durant el seu període, es pot concloure que un dels objectius de les adquisicions el constituirà la substitució. Així doncs, serà primordial l'extracció periòdica de llistats per identificar els documents amb major nombre de préstecs i la comprovació del seu estat real.

Altres criteris de selecció seran:

- Geogràfics: Actuarem en dues direccions. Per una banda, oferirem un ampli ventall de produccions musicals i cinematogràfiques que, per si mateixes o a través d'altres, reflecteixin les múltiples cultures del món, i, paral·lelament, tindrem cura de la creació a Catalunya i en l'àmbit local. Afavorirem la selecció i difusió d'artistes de la ciutat/districte
- Cronològics: proporcionarem autors clàssics i contemporanis representatius del context de producció musical de cada període històric i, en concret de la història del rock, una selecció d'obres

significatives dels seus protagonistes principals i els millors exponents d'estils diversos i derivats

- Desiderates: destinem un 10-15 % del pressupost per a seva l'adquisició. Prèviament haurem avaluat la qualitat i l'adequació al fons

Pel que fa la composició actual dels fons, l'anàlisi de les dades aporta aquestes conclusions:

- CD 0 (tradicional): té una importància cabdal dins el conjunt i és un àrea amb cert marge per la identificació de nous títols. Destaca l'excel·lent percentatge de préstec de la B. St. Roc, obtingut gràcies al seu fons especial de flamenc, que es mostra com un gran encert que cal potenciar dins el comú del seu fons documental
- CD 1 (jazz, blues): és una classe estable on no es fa precisa una intervenció especial
- CD 2 (pop, rock): el gran baluard de la secció de música. Es troba en uns bons marges respecte als estàndards i l'esforç ha d'estar dirigit cap a l'adquisició de títols actuals d'interès per la col·lecció, la identificació i gradual retirada dels malmesos, i la substitució dels imprescindibles que així ho requereixin
- CD 3 (clàssica): és una classe important, però el seu nombre s'ha disparat a totes les biblioteques, pel que cal reduir-la per oxigenar el conjunt, retirant aquelles obres que no es considerin d'importància particular o de qualitat contrastada
- CD 4 (experimental): no funciona i a més a més és massa gran, pel que cal esporgar-la amb el màxim rigor (discs amb més de set anys i els últims tres sense préstec)
- CD 5 (funcional): és una classe interessant que té certa sortida i que no es pot deixar de banda. És susceptible de créixer i fàcil de difondre si es relaciona amb altres suports de la biblioteca (pel·lícules, llibres)
- CD 6 (enregistraments no musicals): no crida gaire l'atenció en general. Una part important són els audiollibres, que es poden col·locar propers a la novel·la

- CD 7 (infantils): aquesta és una classe molt interessant i necessària on es pot fer incidència per tal de extreure-li el major rendiment. No és fàcil, perquè el mercat és limitat quantitativament i qualitativa, però si aconseguim identificar els títols d'interès disponibles el seu valor pot augmentar. Tenir present també que és la classe que pateix més desgast, pel que cal assegurar-se que els documents estiguin en bon estat

Així com passa amb el cinema, per la música també comptem amb gran diversitat de recursos que podem utilitzar com a eines de selecció:

- Obres de referència (diccionaris, enciclopèdies, discografies, publicacions en sèrie especialitzades...)
- Recursos electrònics (bases de dades, catàlegs de distribuïdores, catàlegs comercials, llocs web, blocs, plataformes musicals)

Per l'àrea de música es destaca:

- **AMPLI.** Bloc musictecari fet per bibliotecaris que treballen les col·leccions de música a les biblioteques públiques. Hi trobareu eines de selecció de música: enllaços, descriptors, articles, reportatges, recomanacions, etc.

Revistes	
4,5%	5%

Anàlisi:

Per motius pressupostaris el nombre de títols s'ha hagut de reduir en els últims anys i amb ell la incidència de la secció dins el conjunt de la col·lecció bibliogràfica. No obstant això, les revistes tenen un públic molt fidel i el préstec demostra que l'interès dels usuaris s'ha mantingut. Podeu trobar més informació al punt 11.

8.3. Eines de selecció

A través de la Gerència de Serveis de Biblioteques:

- SELPART: cada mes les biblioteques poden escollir els llibres que desitgen del lot per mitjà de l'aplicació de *Selecció participativa* (SELPART) amb base al pressupost assignat a cada mòdul des de la GSB. Cada biblioteca ha de designar una persona responsable de realitzar la selecció. Els mesos d'agost i novembre no hi ha selecció de lot. També es realitzen anualment sis seleccions d'audiovisuals. Les biblioteques de Badalona han de coordinar-se en la tasca de selecció per tal de configurar una col·lecció més diversa a nivell de ciutat.
- SELREV: El mes d'octubre la GSB ofereix a les biblioteques per mitjà de l'aplicació de selecció de revistes i diaris SELREV, una llista de publicacions periòdiques. Cada biblioteca en base al pressupost assignat per mòdul de biblioteques selecciona el que creu més adequat per a les seves col·leccions. La gestió de les subscripcions es fa de forma centralitzada des de la Gerència de Serveis de Biblioteques però també caldrà la coordinació entre les biblioteques de Badalona a fi i efecte de donar accés a un nombre major de títols.
- BIBCOMPFONS: Aquest aplicatiu permet comparar el fons propi d'una biblioteca (a nivell bibliogràfic o d'exemplar) amb el d'altres biblioteques i/o la bibliografia bàsica i vol ser una eina de suport per a la tria de noves adquisicions, facilitant la detecció de mancances i buits documentals. Aquest nou aplicatiu de Millennium també recupera els registres corresponents a la vostra biblioteca en funció del rang de signatura i/o la secció que us interressi comparar, per la qual cosa recupera tant el que teniu com el que no teniu respecte d'altres localitzacions.
- Bibliografia bàsica: la GSB elabora i actualitza una bibliografia bàsica per a biblioteques públiques que és la base de la formació de la col·lecció inicial de les noves biblioteques, però que també pot tenir interès per a les biblioteques en funcionament que volen saber quins títols de cada matèria es consideren d'importància bàsica

- Biblioteca virtual: poden trobar recomanacions d'interès a l'apartat Els bibliotecaris recomanen, en els prestatges virtuals sobre diversos temes (novetats i recomanacions de llibres que podem no tenir), guies de lectura, etc.

A través de la Generalitat de Catalunya:

- Bibliografia Selectiva de Novetats: és una eina d'informació bibliogràfica que pretén orientar als professionals de la biblioteca pública en el procés de selecció i adquisició del fons amb una selecció de les novetats editorials més interessants dels diferents camps temàtics. Es publica trimestralment.
- SAB: El Sistema d'Adquisició Bibliotecària (SAB) és un programa d'ajuts a la producció editorial i al foment de la lectura pública en català i en occità. És accessible en línia pels agents que treballen al SAB, editors i biblioteques del Sistema de Lectura Pública de Catalunya. A partir del 2013 cada biblioteca gestiona els títols a triar a partir d'un pressupost assignat en funció del mòdul de la biblioteca. Les comandes s'estructuren en diverses seleccions que s'obriran a les biblioteques en un període limitat de temps que cal respectar i que s'informarà per correu electrònic des del departament. Un cop gestionades les comandes i processats els llibres arribaran a les biblioteques amb els lots mensuals. Per aquesta selecció un cop més es farà necessària la tasca d'equip prèvia entre les biblioteques de la ciutat.

Altres:

- Publicacions: revistes especialitzades i suplementos de diaris, que permeten conèixer novetats i recomanacions referents a disciplines concretes (CLIJ, Delibros, Lletres, Faristol, Què leer, suplementos culturals d'El País, La Vanguardia, etc.)
- Catàlegs comercials en línia: d'editorials, distribuïdors especialitzats, llibreries (Círculo de Lectores, Llibres.cat, botiga del Grup Enciclopèdia Catalana, Abacus, Casa del Libro, etc.). També pàgines web de referència, blocs, etc.

- Desiderates: els suggeriments dels usuaris són una font important a tenir en compte.
- Assessorament extern: especialistes (entitats o persones) que ajuden sobretot en les especialitzacions. Per exemple els grups de treball del COBDC (Biblioteques i cinema, Còmics, Biblioteques infantils, Documentació Audiovisual i Coneixement i Recerca).

9. COL·LECCIÓ LOCAL

La col·lecció local o gestió de la memòria local, suposa materialitzar i concretar en un espai i en un servei l'expressió i suma dels costums, fets, creences i tradicions d'un grup de persones vinculades per la zona geogràfica a on viuen.

La biblioteca pública com a entitat local, ha de procurar un grau alt de profunditat i exhaustivitat en tot allò que faci referència a la informació local.

Les funcions per assolir els objectius es divideixen a nivell de xarxa:

Biblioteca Central:

Amb l'Arxiu històric del Museu de Badalona es reparteix la responsabilitat de gestionar la memòria local de Badalona. Cada institució treballarà sobre els documents que siguin de la seva competència. Pel que fa Can Casacuberta serà necessari:

- Definir quin tipus de material ha de formar la col·lecció local
- Recollir i adquirir tots els materials que formen la col·lecció local
- Establir relacions amb les institucions de caràcter local que poden col·laborar en la creació i el manteniment de la col·lecció local: arxiu, associacions locals, autors, museu, empreses locals...
- Acordar amb les institucions i empreses locals els material que cal preservar i que formaran part de la col·lecció local.
- Establir com s'adquirirà el fons de la col·lecció local: donació, compra, cessió, intercanvi, préstec temporal...
- Processar tècnicament el fons i conservar-lo
- Distribuir i els materials més importants i generals a les biblioteques de proximitat de Badalona
- Definir la política de difusió i visualització de la col·lecció local

Biblioteques de proximitat:

Han de disposar de fons de col·lecció local amb continguts generals i que permeti:

- Proporcionar informació general sobre Badalona
- Donar resposta a les consultes més habituals
- Oferir una mostra de la literatura de Badalona
- Proporcionar l'accés a informació sobre el districte o barris de Badalona més propers a la biblioteca

El nombre d'exemplars o fons d'aquestes biblioteques serà menor que el de la biblioteca Central.

9.1. Fons

La col·lecció local representa en l'actualitat el 3,5% del fons de les Biblioteques de Badalona (6% aprox. del de Can Casacuberta).

Dades totals del fons de col·lecció local (desembre 2015):

Col·lecció local	
N. bibliogràfics	3.154
N. exemplars	11.343

N. exemplars	
Exclòs préstec	53%
Disponible	47%

Cal distingir entre el nombre de notícies bibliogràfiques (documents o entrades diferenciades al catàleg Aladí), i el nombre d'exemplars (total d'ítems de què disposa el municipi del conjunt de documents).

El fons de col·lecció local està format per materials i/o documents relacionats amb Badalona. Hi poden trobar-se:

- Llibres antics i actuals
- Fullets, catàlegs, programes, full solts, goigs...
- Butlletins i revistes d'entitats
- Diaris i revistes d'abast local. Des del 1917.
- Material d'elaboració pròpia.
- Dossiers de premsa.

- Reculls temàtics.
- Material Gràfic
- Treballs escolars i/o acadèmics
- Material Multimèdia

L'organització i conservació de la col·lecció local correspon a la Biblioteca Can Casacuberta.

Facilitar el seu accés i difusió correspon a les biblioteques de la Xarxa.

9.2. Delimitació geogràfica

És el denominador comú a tota la temàtica que recull la col·lecció local. Cal tenir en compte:

- Els límits actuals
- Els límits històrics
- La zona d'influència
- El districtes o barris

9.3. Criteris per a la selecció

Conformen la col·lecció local els materials que compleixen un o diversos dels criteris següents:

- Obres/documentos sobre Badalona
- Obres/documentos d'autors nascuts a Badalona
- Obres d'autors que malgrat no haver nascut a Badalona hagi desenvolupat la seva obra literària a la zona o hi tingui vinculació

No s'inclouran documents per l'únic fet de ser editats a Badalona.

9.4. Preservació (nombre d'exemplars)

Atesa la funció de conservació que té la biblioteca envers el fons de la col·lecció local es recomana que en referència als llibres de coneixements, la biblioteca central tingui tres exemplars:

- El primer document estarà exclòs de préstec i es guardarà al magatzem per garantir la seva conservació

- El segon document estarà exclòs de préstec, tot i que es permetrà la seva consulta a sala
- El tercer document estarà disponible per la seva consulta a sala i préstec

Si es tracta de novel·les, poesia, teatre, narrativa, còmic, llibres de imaginació infantils i publicacions periòdiques es recomana que la biblioteca central tingui dos exemplars:

- El primer document estarà exclòs de préstec i es guardarà al magatzem per garantir la seva conservació
- El segon document estarà disponible per la seva consulta a sala i préstec

Es convenient que les biblioteques de districte disposin d'un exemplar tant si es tracta de llibres de coneixements, novel·les, imaginació infantil, etc.

Aquest fons s'oferirà en lliure accés tot i que per garantir la resposta a les consultes més habituals poden disposar d'un segon exemplar que tan sols permetrà la seva consulta a sala (exclòs de préstec).

Atès el valor històric de la col·lecció local i la finalitat de conservació, s'ha de tenir cura a l'hora d'eliminar els documents pertanyents a aquest fons. Davant d'un document en mal estat de la col·lecció local, es recomana retirar-lo de l'abast del públic per assegurar-ne la conservació. També per aquells documents que es considerin insubstituïbles es pot contemplar l'opció de la digitalització i consulta via Trencadís (veure 9.8).

9.5. Pressupost

La col·lecció local és una col·lecció viva; constantment ha d'anar ampliant el seu fons amb noves entrades de documents.

L'adquisició d'aquest fons es fa amb pressupost anual assignat per l'Ajuntament de Badalona. També a través de donatius d'entitats locals, institucions i particulars.

9.6. Eines de selecció

- Fonts personals: usuaris que tenen o coneixen documents per a la col·lecció local: investigadors de la història local, «famílies històriques» de la zona, etc. Es tracta de ciutadans que tenen un coneixement específic sobre la història local
- Institucions: documentació de les institucions públiques i privades que estiguin dintre de l'àmbit geogràfic d'influència: districte, ajuntament, centres d'ensenyament, associacions, museus, arxius, fundacions, societats... Cal realitzar una anàlisi dels documents que interessin a la biblioteca i establir les formes de cooperació
- Fonts bibliogràfiques: fonts per seleccionar documents de la col·lecció local: bases de dades, buscadors, bibliografies nacionals, bibliografies comercials de llibreries o editorials, catàlegs de biblioteques, museus, arxius, universitats pròximes, Internet invisible...
 - Llibreries de la zona
 - Llibreters de vell

9.7. Usuaris de la col·lecció local

Els principals usuaris de la col·lecció local son:

- Estudiants de primària, secundària etc. com a resposta a una demanda d'informació dels seus centres d'estudis.
- Estudiants universitaris i de postgrau als qui els hi cal aquesta informació per a la seva investigació.
- Particulars que necessiten aquesta informació per satisfer el seu interès.
- L'Ajuntament de Badalona i l'administració pública en general, que pot requerir aquesta informació per elaborar informes, etc.

9.8. Difusió

Formarà part del Pla d'acció de la Xarxa amb l'objectiu de fer-la visible i donar-la a conèixer als usuaris/ciutadans actuals i potencial d'aquest fons.

Es crearà un entorn digital i d'accés universal a partir de:

- Bloc d'autors locals o corpus literari

- Webs locals: recurs accessible des de l'apartat *T'Oferim* de les pàgines de les Biblioteques de Badalona a la Biblioteca Virtual
- Trencadís: dipòsit digital de la Xarxa de Biblioteques Municipals accessible des de la Biblioteca Virtual que té com objectius promoure i difondre la cultura local, i preservar i facilitar l'accés a aquelles col·leccions úniques i valuoses de les biblioteques de la Xarxa.

Les revistes digitalitzades badalonines actualment inclouen:

- *Amistad : boletín del Museo Municipal de Badalona* (1968-1981)
- *Aubada* (1917-1929)
- *Joventut* (1918-1937)
- *Amunt* (1932-1936)
- *El Rossinyol* (1903-1905)

10. FONS ESPECIALS

El desenvolupament de les especialitzacions temàtiques es desenvolupa bàsicament amb recursos econòmics municipals, ja que s'entén que té a veure amb l'adequació de la col·lecció al territori.

Cada biblioteca del Municipi manté diferents fons especials. Aquestes especialitzacions s'adrecen a col·lectius d'usuaris més específics. S'intentarà tenir-los el més complet possibles, presentar-los d'una manera diferenciada de la resta de la col·lecció i fer una bona difusió. Això inclou adquirir les obres més representatives en llengua catalana, castellana, i altres usades a la Unió Europea. Es dedicarà entre un 5 i un 10% del pressupost anual en l'adquisició d'aquests fons.

10.1. Biblioteca Can Casacuberta

- Màgia (codi 211):
Fons constituït arrel del Festival Internacional de Màgia, Memorial Li-Chang el 2004, per retre homenatge al mag Joan Forns, més conegut com Li Chang "El dimoni groc", un il·lusionista professional que va néixer a Badalona l'any 1916, i que va portar la màgia a tots els principals escenaris del món. Pretén ser un fons de referència per a ús dels mags i usuaris interessats en el tema. El fons conté llibres sobre màgia, cartes,

trucs, i també alguna obra d'imaginació. S'amplia anualment amb algun títol nou i renovant els fons perduts o malmesos, que són un percentatge a tenir en compte. El fons consta actualment de 136 títols.

- Fons per a clubs de lectura (codi 110):
L'any 1997, arrel d'un conveni¹⁴ del 1995 per fomentar la lectura entre les dones, es creà, a Can Casacuberta, un fons de novel·les per als clubs de lectura. Amb un pressupost de 3.000 euros, es va adquirir, de forma anual, un fons especial per a aquests clubs, d'un total de 30 exemplars dels diferents títols. Un cop acabat el conveni, l'Ajuntament de Badalona es comprometé a seguir adquirint aquests fons anualment i hi destina un percentatge del pressupost. Aquest fons s'empra per als clubs de lectura de Badalona i posteriorment es presta a altres clubs, ja siguin de biblioteques o d'altres entitats o equipaments que els necessitin. Consta de 175 títols actualment, repartits de major a menor nombre entre novel·les, lectura fàcil, i llibres infantils i JN, amb més de 4.000 exemplars en total.
- Llibres en Braille:
Com a membre de dues xarxes de biblioteques públiques vinculades amb la Unesco i emprant el seu Manifest com a marc referencial, precisaven un fons de llibres en Braille per cobrir les necessitats dels usuaris invidents de la biblioteca. No ha tingut gaire èxit, tot i incloure al voltant de 100 títols, entre ficció i coneixements, i adults i infantils.
- Fons Hospital (codi 114):
L'any 2000 la biblioteca Can Casacuberta creà, amb Voluntaris Badalona i l'Hospital Municipal, un fons especial de préstec per als pacients de l'Hospital. Aquest fons està format principalment per novel·la, novel·la juvenil i còmic. La biblioteca presta lots periòdicament a l'Hospital, on queden dipositats durant uns mesos. Els voluntaris s'ocupen de prestar els llibres als pacients de traumatologia i oncologia ingressats a l'Hospital. Duen el control del préstec i després se'n fan estadístiques d'ús des de la biblioteca. El fons està dipositat a la biblioteca i es renova

¹⁴ Conveni de Foment de la lectura per Dones signat per Diputació de Barcelona, Dones per la Igualtat i diversos ajuntaments, entre ells, l'Ajuntament de Badalona

periòdicament amb documents procedents de donatius principalment. Actualment el fons volta els 400 exemplars.

- FE (codi 299):

El fons FE de Can Casacuberta és un fons especial que consta de llibres publicats en català abans del Dipòsit Legal. Són obres de gran valor perquè moltes van ser publicades en català en època de la repressió franquista. També s'inclou la col·lecció "A tot vent", de la qual una bona part fou editada a Badalona. El fons consta d'unes 1.700 obres, però s'incrementa molt poc, ja que no entren sovint documents adients.

L'accés és restringit, encara que es pot consultar a sala amb la presentació del carnet de biblioteca al taulell d'informació.

- Racó de pares (codi 328):

Espai on trobar informació de tot tipus sobre els més menuts: llibres sobre educació, salut, alimentació, psicologia, literatura infantil, i revistes especialitzades, recursos digitals, etc. És comú en moltes biblioteques de la Xarxa, entre elles totes les de Badalona. Actualment consten a la central gairebé 1.000 exemplars, que s'han extret dels seus apartats respectius per a formar-ne part.

- Donatiu Serveis Funeraris de Badalona:

L'any 2013 el departament de Serveis Territorials de Cultura i els Serveis Funeraris de Badalona signen un conveni de col·laboració, fruit del qual la Biblioteca Can Casacuberta rep un donatiu d'un fons de temàtica sobre la mort i el dol. Anualment, Serveis Funeraris de Badalona es compromet a adquirir fons destinat als usuaris de Biblioteques de Badalona.

10.2. Biblioteca Sant Roc

- Fons de flamenc (codi 196):

Va ser creat el maig de 1997. L'increment del fons és complicat, ja que és un tema especialitzat del qual no hi ha una bibliografia gaire extensa. Cal dir que aparentment hi ha molta discografia, però en realitat no són coses noves les que apareixen en el mercat, es tracta de moltes reedicions.

Actualment es van canviant els VHS per DVD's, per tal d'anar modernitzant el fons, on es pot trobar pel·lícules de tema flamenc, espectacles musicals i cursos audiovisuals de balls i de guitarra flamenca.

L'interès per aquest fons ha augmentat cada vegada més, venen afeccionats de fora de Badalona a consultar-lo. Des del 2007, s'han remodelat les dues sales que formen l'espai físic on està ubicat el Fons Especial. Actualment s'ofereixen els CD's en bucs adequats en la primera i segona Sala, on també hi ha la documentació en suport paper. El Fons Especial consta de més de 1.500 documents en diferents suports i s'hi destina entre el 5 i el 10% del pressupost.

11. REVISTES I DIARIS

Les renovacions de les subscripcions a les publicacions periòdiques es realitzen anualment a partir dels títols que s'ofereixen a l'aplicació per la gestió i selecció de les revistes i diaris SELREV, del Departament de Gestió de la Col·lecció de la Gerència de Serveis de Biblioteques. Cada biblioteca en base al pressupost assignat, pot triar les publicacions que consideri oportunes prèvia coordinació amb la resta de biblioteques de la xarxa local. L'objectiu és arribar a un nombre major de títols a nivell de ciutat . Si es vol donar d'alta altres títols que no es troben als llistats i que considereu d'interès per a la biblioteca heu de fer arribar les dades de la revista (nom, adreça i telèfon) al Departament abans del mes de setembre de l'any anterior.

Les revistes de col·lecció local s'ha de procurar adquirir-les amb pressupost propi així com les revistes molt especialitzades que responguin a les necessitats d'alguna especialització temàtica d'una única biblioteca.

Els títols de revista arriben directament a la biblioteca. Si falta algun número d'una revista o diari es reclamen des de les mateixes biblioteques a l'editorial. A l'aplicació SELREV hi ha totes les dades dels proveïdors. En el cas que hi hagi problemes que no es puguin resoldre des de la biblioteca, ens podem posar en contacte amb el Departament de Gestió de la Col·lecció.

Les revistes corrents es poden prestar, amb excepció de l'últim número, que queda exclòs de préstec fins l'arribada del següent.

11.1. Conservació

Des de la GSB i de mutu acord amb les biblioteques caps de zona s'ha acordat guardar durant un període determinat, una relació de títols de revistes. Aquestes biblioteques són les encarregades de la seva conservació sense que això vulgui dir que altres biblioteques no puguin guardar títols si ho consideren oportú. En cas de conservació permanent conservarem tots els números disponibles dels títols.

A la biblioteca central es conserven:

- *Cuadernos de pedagogía* (completa)
- *Descobrir Catalunya* (1982-1983; 1995-actualitat)
- *Investigación y ciencia* (1981-actualitat)

També conservarem totes les publicacions en sèrie locals.

Respecte a la conservació temporal la pauta que fem servir a nivell de xarxa urbana és:

Setmanals	Tres darrers mesos
Quinzenals	Sis darrers mesos
Mensuals	Darrer any
Bimestrals	Darrer any
5, 8, 10, 11 cops l'any	Darrer any
Trimestrals	Darrers dos anys
Quadrimestrals	Darrers dos anys
Semestrals	Darrers dos anys
Anuals	Darrers dos anys

S'entén que donarem les revistes de baixa per períodes iguals al conservat.

Mentre no es completi el cicle no es donarà de baixa el període anterior. Això significa que, per exemple, en el cas d'una revista mensual, en el moment de rebre l'exemplar de desembre, la Biblioteca comptaria amb dos anys complets d'aquella revista.

12. RECURSOS DIGITALS

La Xarxa de Biblioteques Municipals ofereix a través de la Biblioteca Virtual accés a diversos recursos. L'accés a la plana és directe (sense validació) des dels OPAC i els PC de treball de les biblioteques.

Els usuaris de la Xarxa de Biblioteques també poden accedir des de casa mitjançant la validació amb el seu número de carnet + PIN, gràcies al WAM.

El WAM (*Web Access Management*) és el mòdul de Millennium que gestiona els accessos a les bases de dades electròniques i que permet accedir des de fora de la biblioteca a qualsevol dels recursos subscrits per la Gerència de Serveis de Biblioteques. Trobem:

12.1. Webs i bases de dades

De la més diversa índole (arts i cultura, ciència i tecnologia, esports, formació, oci i temps lliure, etc.), algunes per subscripció.

En l'actualitat aquestes són les subscripcions de què disposem:

12.1.1. Enciclopèdies

- Enciclonet :

Enciclopèdia en castellà que conté text i imatge i que dóna accés a articles sobre diferents branques del coneixement: art i literatura, humanitats, ciència i tecnologia, esports i lleure, societat, etc. És de fàcil consulta, hi podeu trobar informació de manera ràpida i actualitzada

- Ocenet Administración y Empresas:

Base de dades adreçada a estudiants i a professionals dels àmbits de l'economia i les ciències empresarials. Incorpora a més dels principals indicadors econòmics, articles d'actualitat procedents de publicacions especialitzades.

- Ocenet Aula de Padres

Base de dades específicament desenvolupada per als pares i elaborada amb els continguts de l'editorial Océano. Inclou diferents tipus de fonts d'informació: enciclopèdies, atlas d'anatomia, diccionaris i més de 20.000 articles de revistes amb la finalitat de proporcionar resposta immediata de com tenir cura de l'educació dels fills. Incorpora un apartat de preguntes més freqüents.

- Ocenet Saber

Base de dades en castellà que recull informació de diversos àmbits. Conté la versió electrònica de diverses enciclopèdies elaborades per l'editorial Océano. Podeu trobar informació sobre temes diversos com història, literatura, geografia o ciències naturals. La facilitat d'ús i l'actualització de la informació són elements destacables.

- Ocenet Salus

Base de dades en castellà d'articles de revista de medicina, anatomia, infermeria i salut en general. De nivell divulgatiu, aquest recurs és d'interès tant per als usuaris adults com per als infants. Inclou un diccionari de termes.

12.1.2. Ensenyament

- Ambientech

El programa AMBIENTECH vol fomentar i difondre l'educació ambiental mitjançant la formació de les ciències i la tecnologia. Adreçat principalment als estudiants i al professorat d'ESO, de Batxillerat, i dels Cicles Formatius, classifica el contingut en grans àrees temàtiques. Amb més de 300 activitats interactives que podreu consultar en català, castellà i també en anglès.

12.1.3. Legislació i butlletins oficials

- BOPB - Butlletí Oficial de la Província de Barcelona:

És una publicació de caràcter oficial que gestiona la Diputació de Barcelona mitjançant la seva Direcció de Comunicació. Es publiquen les disposicions de caràcter general, i les ordenances, actes, edictes, acords, notificacions, anuncis i demés resolucions de les Administracions públiques i de l'Administració de Justícia d'àmbit territorial provincial de Barcelona, quan així estigui previst en una disposició legal o reglamentària. Podran publicar-se, també, altres actes o anuncis que aquestes Administracions o anunciantes particulars ordenin inserir.

- Cercador d'informació de diaris oficials CIDO :

El portal del Cercador d'Informació de Diaris Oficials de la Diputació de Barcelona és una eina per accedir a la informació publicada en diaris oficials que afecten l'àmbit territorial de Catalunya. La base de dades buida diàriament els butlletins oficials d'interès per l'àmbit de Catalunya

- Aranzadi:

Base de dades de legislació i jurisprudència catalana, estatal i europea. Amb actualització diària. També s'inclouen apartats de doctrina administrativa, notícies, formularis i bibliografia.

12.2. Audiollibres

La Xarxa de Biblioteques Municipals de la Diputació de Barcelona posa a disposició de tots els usuaris amb carnet de biblioteca el servei gratuït de descàrrega d'audiollibres, en català i castellà, amb la intenció de facilitar i millorar l'accessibilitat a la lectura.

Els audiollibres són llibres parlats, en la seva versió íntegra de l'obra original. Són llegits en veu alta per locutors i narradors professionals en gravacions a una sola veu , sense música de fons.

El catàleg està format per obres clàssiques i actuals, en català i castellà, que es troben agrupades en sis categories: autoajuda, novel·la per adults, novel·la juvenil, assaig, relats i obres clàssiques.

Cada usuari té accés a dues descàrregues de cada títol per si es produeix qualsevol problema en la primera descàrrega.

12.3. Trencadís

(veure 9.8)

12.4. Guies de lectura

Es poden trobar més de 400, elaborades pels professionals de la Xarxa de Biblioteques Municipals, a través de la Biblioteca Virtual. Les realitzades a les biblioteques de Badalona es difonen també en paper i a les xarxes socials (facebook, etc.).

12.5. Prestatges virtuals

Cada prestatge ofereix recursos com seleccions de webs, guies de lectura, activitats, recomanacions i novetats documentals, bases de dades, enquestes i concursos. Actualment n'hi ha més d'una dotzena sobre els més diversos temes (còmic, cinema, novel·la, idiomes, esports, etc.). Accessibles des de la Biblioteca Virtual, hi col·laboren bibliotecaris especialistes de cada àmbit.

13. POLÍTIQUES DE PARTICIPACIÓ I COMUNICACIÓ AMB ELS USUARIS

13.1 Donatius

La Xarxa de Biblioteques de Badalona agrairà donatius que s'adeqüin a la seva política de desenvolupament de la col·lecció, que suposin un benefici per al seu fons, que siguin d'interès per als seus usuaris i que compleixin els següents criteris:

Acceptem:

- Novel·les i obres literàries actuals i en bon estat
- Obres de ciència que no superin els 3 anys d'antiguitat
- Obres d'humanitats que no superin els 5 anys d'antiguitat
- Obres sobre Badalona i el seu entorn social, cultural i històric, sigui quina sigui la seva antiguitat
- Obres i documents d'autors badalonins o vinculats amb la ciutat, sigui quina sigui la seva antiguitat
- Material audiovisual en bon estat (CD, DVD i Blue-ray).

No acceptem: Documents en mal estat de conservació (enquadernació deteriorada, fulls tacats, pàgines trencades, brutes o guixades). Vídeos VHS, cassetes i vinils.

Les biblioteques es reserven el dret de rebutjar el material, d'oferir-lo a d'altres biblioteques, institucions, o, als ciutadans a través de la zona d'intercanvi, on romandran un mes, passat el qual es reciclaran aniran al contenidor de paper.

Les biblioteques no es desplaçaran a recollir els donatius.

Quan el fons ofert sigui d'interès especial, la biblioteca farà una carta d'agraïment al donant.

13.2. Desiderates o suggeriments d'adquisició

Els suggeriments dels usuaris seran valorats pel personal de la biblioteca en funció de la seva pertinença i interès general, i un cop adquirits es notificarà als usuaris.

13.3. Queixes

Les queixes dels usuaris relatives al fons es canalitzaran per mitjà del formulari *Suggeriments*. No es tindran en compte les queixes genèriques sobre la col·lecció sense cap proposta clara o sense cap citació concreta del motiu de queixa. Correspondrà a la direcció de les Biblioteques de Badalona donar resposta als usuaris.

14. POLÍTICA D'ESPORGADA DE LA COL·LECCIÓ

“Entenem l'esporgada com una avaluació crítica de la col·lecció a partir de criteris materials i intel·lectuals que ens permetin retirar de manera temporal o definitiva una part del fons per tal de reorganitzar els continguts de la biblioteca i oferir un servei de més qualitat”.¹⁵

El desenvolupament de la col·lecció és un procés estretament vinculat al de l'esporgada. La planificació del programa d'adquisicions inclou l'establiment d'uns criteris que fixaran quins són els documents que hauran de formar part de la col·lecció de la biblioteca i quins es desestimaran. L'esporgada no ha de ser una acció aïllada sinó periòdica i sistemàtica.

Referent a l'esporgada, cada biblioteca té característiques comunes amb les altres però, també en tenen de pròpies que les caracteritzen de la resta. És necessari, que cada biblioteca estableixi i redacti el seu propi pla d'esporgada.

Les raons més destacades per procedir a l'esporgada són:

- Manca d'espai
- Millora de l'actualitat i la qualitat de la col·lecció
- Millora de l'accessibilitat i increment d'us del fons per mitjà de la presentació de col·leccions pertinents
- Millora de la imatge, eliminant els documents deteriorats
- Per trasllat o ampliació de l'equipament

Documents exclosos d'esporgada:

¹⁵ VALL CASAS, Aurora. ; RIUS BOU, Àngels. *Esporgar: manual d'avaluació crítica de la col·lecció*. Barcelona: COBDC, 2008. ISBN: 84-86972-30-2

Hi ha tres seccions que no poden ser objecte d'esporgada: la col·lecció local, els fons antics, històrics i patrimonials, i els fons especialitzats.

14.1. Criteris objectius

- Estat físic dels documents: es retiraran els materials en males condicions físiques, mutilats, tacats, ratllats o deteriorats. Es valorarà la possibilitat de reposar-los o de reparar-los si no es troben al mercat editorial i són imprescindibles.
- Suports documentals: es retiraran els formats que han quedat obsolets o en desús (cassets, VHS, disquets)
- Duplicitat: s'evitarà la duplicitat de títols a excepció de documents d'interès local, i algunes novel·les i lectures obligatòries de batxillerat o ESO amb molta sortida en préstec (sempre en funció de l'espai disponible)
- Obres incompletes que han perdut sentit i/o valor.
- Freqüència d'ús de préstec: considerarem esporgables els documents sense préstec durant un període de cinc anys, tot i que aquest factor es complementarà amb d'altres com la temàtica, el tipus d'obra o la data de compra. En el cas de la creació artística cal tenir present abans de retirar un artista, obra o estil caigut en desús avui, la possibilitat que pugui tornar a esdevenir d'actualitat.
- Antiguitat de l'obra: la informació continguda en els documents ha d'estar sempre actualitzada. La GSB proposa un màxim de deu anys pels llibres de ciència i tecnologia. Cal parar atenció especial als textos legislatius, susceptibles d'actualitzacions. Respecte als anuaris es guardaran un màxim de tres anys.

14.2. Criteris subjectius

Són basats en els coneixements, la valoració i l'experiència dels bibliotecaris que porten a terme el procés.

- Adequació de l'obra a la política de la col·lecció de la biblioteca: avaluar el document perquè s'ajusti a les necessitats de la comunitat. Es

retiraran diferents reedicions d'una mateixa obra i es mantindran les més recents i millorades en detriment de les col·leccions de regal, d'acompanyament de revistes i diaris (moltes aguanten molt malament el pas del temps)

- Actualitat de la informació: varia en funció de cada matèria. S'haurà de retirar continguts obsolets que duguin l'usuari a una informació errònia o incompleta.
- Criteris educatius: es mantindran documents que són considerats essencials per l'aprenentatge permanent dels usuaris, malgrat la poca freqüència de préstec.. Es retiraran documents que per raó de llengua o nivell informatiu dificultin l'accés a la informació.
- Criteris ètics: mantindrem els documents polèmics per garantir la llibertat intel·lectual dels usuaris. No obstant això, retirarem els documents amb una qualitat informativa i valor històric o crític qüestionable.

Per a les especificacions relatives als diferents apartats del fons consulteu 8.4.

14.3. Retirada de fons obsolet

Un cop feta la separació dels documents, es comptabilitzaran les baixes de la biblioteca i es recollirà el nombre a la memòria anual, juntament amb la destinació que s'ha donat al fons donat de baixa. Es donaran de baixa del catàleg col·lectiu seguin les directrius establertes per a aquest procediment.

Procediment per donar de baixa els documents: cal segellar com a donat de baixa el dia XX de l'any XXXX cada document, donar-los de baixa del catàleg i anul·lar el codi de barres.

La destinació final dels documents retirats serà:

- Altres biblioteques, associacions o entitats locals amb un interès especials pels documents
- Donacions a particulars: es pot fer un mercat d'intercanvi o donació als usuaris
- Central de Préstec i Serveis especials de la Generalitat de Catalunya. Aquest centre recull els obsolets de les biblioteques públiques

prèviament relacionats. Per fer-ne ús cal seguir els criteris per a l'acceptació dels fons obsolets establerts per la CePSE.

- Destrucció: es reserva per als documents que no es poden incloure en cap dels apartats anteriors. Les biblioteques disposen de dipòsits de paper per a reciclar que el servei municipal recull periòdicament.

15. DIFUSIÓ

En l'actualitat, les guies de lectura, els llistats de noves adquisicions, les recomanacions i altres mètodes clàssics de difusió han trobat un suport molt potent en els serveis en línia:

15.1. Pàgines web

Biblioteca Virtual

- <http://bibliotecavirtual.diba.cat/>

Dins l'apartat de "Badalona" hi ha informacions pròpies de les Biblioteques de Badalona, i dins de cada fitxa de biblioteca també n'hi ha de concretes de cada biblioteca:

- Dades de contacte i horaris
- Agenda d'activitats de foment de la lectura
- Informació sobre fons especials i serveis bibliotecaris
- Guies de lectura
- Notícies
- Recull de webs locals d'interès cultural

Ajuntament de Badalona

- http://badalona.cat/portalWeb/badalona.portal?_nfpb=true&_pageLabel=contingut_estatic&dCollectionID=276

- Dades de contacte i horaris
- Agenda d'activitats de foment de la lectura

15.2. Blocs

Badabiblios

- <http://www.badabiblios.cat/>

- Dades de contacte i horaris
- Agenda d'activitats de foment de la lectura

- Apartats especials dedicats a activitats destacades
- Notícies
- Recull de webs locals d'interès cultural

Bloc infantil

- <http://elblogdenbiblius.blogspot.com.es/>
- Notícies i activitats relacionades amb la Sala infantil de la Biblioteca Can Casacuberta.

15.3. Xarxes socials

Facebook

- <https://www.facebook.com/badabiblios>
 - Agenda d'activitats de foment de la lectura
 - Playlists musicals
 - Recomanacions i guies de lectura
- Les biblioteques de Can Casacuberta, Pomar i Lloreda tenen els seus perfils propis.

Instagram

- <http://instagram.com/badabiblios#>
- Fotografies de les biblioteques i de les seves activitats

ISSUU

- <http://issuu.com/badabiblios>
- Materials de difusió i guies realitzats per les Biblioteques de Badalona

Pinterest

- <http://www.pinterest.com/badabiblios/>
- Fotografies de les biblioteques i de les seves activitats

Spotify

- <https://www.spotify.com/es/>
- Playlists temàtiques i de les novetats de les biblioteques

Twitter

- <https://twitter.com/badabiblios>

- Agenda d'activitats de foment de la lectura

Youtube

- <https://www.youtube.com/user/badabiblios>

- Vídeos propis sobre activitats de foment de la lectura i vídeos emesos per TV de Badalona sobre les biblioteques

Viquipèdia

- http://ca.wikipedia.org/wiki/Can_Casacuberta

- Article sobre l'edifici modernista on s'ublica la Biblioteca Can Casacuberta

16. AVALUACIÓ

Les directrius i recomanacions consignades en aquesta Política de Desenvolupament de la Col·lecció seran avaluades i revisades anualment establint un període de cinc anys des del moment de la seva publicació per a la consecució dels objectius. Els professionals relacionats amb les Biblioteques de Badalona es comprometen a dur-les a terme amb la major eficiència possible per tal de millorar les condicions de la col·lecció i adequar-les als estàndards vigents. Es valora el paper que han de jugar les institucions implicades en la matèria, en especial la de l'Ajuntament de Badalona, sense el compromís del qual els objectius proposats en aquest document es consideren de difícil execució.

BIBLIOGRAFIA

- *La Biblioteca pública municipal: Directrius per a les xarxes urbanes*. Barcelona: Diputació de Barcelona, 2009. 66p. (Documents de treball. Recursos culturals ; 11). ISBN: 978-84-9803-351-9. Accessible en línia: http://www.diba.cat/biblioteques/documentspdf/directrius_xarxes.pdf [Consulta: 18/07/2014].
- CANO VERS, Marta; CANTÍ MARRUGAT, Montse; RENAU PAGÈS, Gemma. *Política de desenvolupament de la col·lecció de la Gerència de Serveis de Biblioteques de la Diputació de Barcelona*. [en línia]. Barcelona: Diputació de Barcelona, cop. 2012. <<http://www.diba.cat/biblioteques/documentspdf/pdc12.pdf>> [consulta 01-09-2014]
- *Llei 4/1993, de 18 de març, del Sistema Bibliotecari de Catalunya DOGC, núm. 1727 (29 de març de 1993)* http://www20.gencat.cat/docs/CulturaDepartament/SID/Documents/Arxiu/LLEI%204_1993,%20de%2018%20de%20mar%C3%A7,%20del%20sistema%20bibliotecari%20de%20Catalunya.pdf [consulta 02-09-2014]
- *Mapa de lectura pública de Catalunya* [en línia]. Barcelona: Generalitat de Catalunya. Subdirecció General de Biblioteques, 2014. http://www20.gencat.cat/docs/Biblioteques/Tematic/Documents/Arxiu/Noticies/2014/MLPC_2014.pdf [consulta 15-07-2014]
- *Manifiesto de la UNESCO sobre la biblioteca pública* [en línia]. L'Haia: Section of Public Libraries. IFLA, 1998. <<http://archive.ifla.org/VII/s8/unesco/span.htm>> [consulta: 01-09-2014]
- NIETO, Javier; VILAGROSA, Enric. *Els nous estàndards de biblioteca pública de Catalunya (2008)*. [en línia]. <http://www20.gencat.cat/docs/CulturaDepartament/DGCC/Documents/Arxiu/Mapa%20Lectura/est%C3%A0ndards_catala.pdf> [consulta: 01-09-2014]
- “*Pla Estratègic de Cultura: Construir Badalona des de la cultura*” [document no publicat impulsat des de l'Ajuntament de Badalona l'any 2004]. 95 p.

- *Pla Municipal del Servei Bibliotecari 2011-2025 Badalona* [en línea].
<<http://badalona.cat/portalWeb/getfile?dID=29131&rendition=web>>
[consulta 15-08-2014]
- *Política de desenvolupament de la col·lecció: bct xarxa 2013*. [en línea].
<http://issuu.com/bctxarxa/docs/2013_10_politica_colleccio> [consulta
01-09-2014]
- *Política de desenvolupament de la col·lecció de les Biblioteques de Barcelona*. [en línea].
<http://issuu.com/bibliotequesbcn/docs/pdc_maquetat_5_def> [consulta
01-09-2014]
- VALLS CASAS, Aurora. «Esporgar: per què, com i quan» [en línea].
BiD: textos universitaris de biblioteconomia i documentació. Núm.
16 (juny 2006). <<http://www.ub.edu/bid/16vall.htm>> [consulta 01-
09-2014]
- VALLS, CASAS, Aurora; RIUS i BOU, Àngels. *Com elaborar el document de política de la col·lecció d'una biblioteca pública*. Barcelona: Diputació de Barcelona. Xarxa de Biblioteques Municipals, [2013?]

Maig 2016