



PABLO RUIZ PICASSO CRONOLOGIA (1881-1973)

1881, 25 d'octubre | Neix a Màlaga, fill primogènit de María Picasso López i José Ruiz Blasco, pintor, professor de l'Escuela de Bellas Artes de San Telmo i conservador del Museo Municipal.

1891-1895 | La família Ruiz Picasso resideix a la Corunya, on el pare ha guanyat una plaça com a professor de l'Escuela de Bellas Artes da Guarda, on Picasso inicia els seus estudis artístics l'any 1892.

1895 | Primera visita de Picasso al Museo del Prado a Madrid. Els Ruiz Picasso, després de passar l'estiu a Màlaga, fixen la seva residència a Barcelona. Examen d'ingrés a l'Escola de Belles Arts de la Llotja, on cursa els seus estudis durant dos anys.

1897 | Presenta Ciència i caritat a l'Exposición General de Bellas Artes de Madrid. Inicia estudis a l'Academia de Bellas Artes de San Fernando de Madrid per voluntat familiar, però aviat abandona l'Acadèmia. Visites freqüents al Museo del Prado.

1898 | Cau malalt d'escarlatina. Retorn a Barcelona i trasllat a Horta d'Ebre (avui Horta de Sant Joan, Terra Alta, Tarragona), invitat pel seu amic Manuel Pallarès. "Tot el que sé ho he après al poble d'en Pallarès" digué Picasso anys més tard.

1899 | Retorn a Barcelona. Freqüenta la cerveseria Quatre Gats, lloc de reunió de l'art d'avantguarda. Comparteix tertúlies amb Carles Casagemas, Jaume Sabartés, els germans Reventós, els germans Soto, els germans Cardona i Joan Vidal Ventosa.

1900 | Primera exposició individual als Quatre Gats. Al setembre, primer viatge a París, amb Carles Casagemas, amb motiu de l'Exposició Universal de París, on s'exhibia una obra de Picasso, Darrers moments, actualment desapareguda. Coneix Pere Mañach, el seu primer marxant, i té el primer contacte amb la galerista Berthe Weill. Retorna a Barcelona a final de desembre i celebra el Cap d'Any a Màlaga, en companyia de Casagemas.

1901 | Trasllat a Madrid. Suïcidi de Casagemas a París. Funda amb Francesc d'Assís Soler la revista Arte Joven, de la qual s'editen 5 números. Torna a Barcelona. De l'1 al 16 de juny, exposició conjunta de Casas i Picasso a la Sala Parés de Barcelona. Segon viatge a París. Del 25 de juny al 14 de juliol, primera exposició a París, a la Galeria Vollard, on exposa conjuntament amb el pintor basc Francisco Iturrino. Hi coneix el poeta Max Jacob. Inici de l'època blava.

1902 | Retorn a Barcelona i tercer viatge a París, on viu i treballa, amb estretors, a l'habitació de Max Jacob.

1903 | Retorn a Barcelona. Inicia els estudis per a La vida, obra mestra de l'època blava, actualment al Cleveland Museum of Art.

1904 | Quart i definitiu viatge a París. S'instal·la a Montmartre, a l'edifici conegut com Bateau-Lavoir, del carrer de Ravignan, 13. Hi coneix Fernande Olivier, que serà la seva companya fins al 1912. Coneix, també, els poetes Guillaume Apollinaire i André Salmon. Freqüenta el circ Medrano.

1905 | Inici de l'època rosa. A l'estiu passa tres setmanes a casa de l'escriptor Tom Schilperoort a Schoorl (Holanda). Coneix els germans Leo i Gertrude Stein.

1906 | Els Stein li presenten Henri Matisse. Estada a Gósol (Berguedà, Lleida). Retorn a París.



1907 | Realitza Les Demoiselles d'Avignon, punt de partida del Cubisme. Coneix Daniel-Henri Kahnweiler, que serà el seu marxant principal. Coneix Georges Braque.

1908-1914 | Braque i Picasso desenvolupen el Cubisme.

1909 | Trasllat a Barcelona amb Fernande. Estada d'estiu a Horta de Sant Joan. Retorn a París i canvi de domicili: deixa el Bateau-Lavoir i s'instal·la al Boulevard Clichy, 11.

1910 | Picasso i Fernande passen unes dies d'estiu a Barcelona i després a Cadaqués.

1911 | Picasso va a l'estiu a Ceret, on es retroba amb Frank Burty Haviland i Manolo Hugué. Braque s'instal·la també a Ceret. A la tardor coneix Eva Gouel (Marcelle Humbert), que esdevindrà la seva companya.

1912 | Fa els primers collages. Exposa a les Galeries Dalmau de Barcelona. Després de la separació amb Fernande, inicia la seva vida en comú amb Eva. Nova residència al Boulevard Raspail, 242.

1913 | Mort del seu pare. Breu estada a Barcelona per assistir a l'enterrament.

1914 | A l'estiu s'instal·la a Avinyó. Braque i Derain són mobilitzats per la guerra, fet que representa la fi del Cubisme com a moviment. A l'octubre torna a París, amb Eva.

1915 | Mor Eva Gouel.

1916 | Jean Cocteau li presenta Serge de Diaghilev, director dels Ballets Russos, que li proposa treballar en el ballet Parade.

1917 | Viatge a Itàlia amb Cocteau per treballar amb els Ballets Russos. Coneix la ballarina Olga Khokhlova. Estrena de Parade a París, amb teló, decoracions i vestuari de Picasso. Estada a Barcelona de juny a novembre.

1918 | Casament amb Olga Koklova a París. Es traslladen a la rue La Boétie, 23. Exposició "Matisse-Picasso" a la galeria Paul Guillaume de París, organitzada pel marxant Rosenberg.

1919 | Viatge a Londres per preparar El sombrero de tres picos, la nova producció dels Ballets Russos.

1920 | Estrena a París de Pulcinella, tercera col·laboració amb la companyia de Diaghilev. Joan Miró visita per primer cop el taller de Picasso i sorgeix una bona amistat.

1921 | Naixement del seu fill, Paulo.

1923 | Coneix el poeta i crític André Breton, capdavanter del moviment surrealista. Passa l'estiu a Cap d'Antibes.

1924 | Estrena a París del ballet Mercure, amb decorats i vestuari de Picasso.

1925-1938 | No participa directament en el surrealisme, però l'amistat amb escriptors del moment l'involucra, sovint, amb les manifestacions del grup.



- 1926** | Salvador Dalí visita Picasso en el seu primer viatge a París.
- 1927** | Coneix Marie-Thérèse Walter, amb qui manté una relació fins al 1936, i amb qui tindrà una filla, Maya.
- 1928** | Comença la seva col·laboració amb Juli González, que l'inicia en l'escultura de metall.
- 1931** | S'instal·la al castell de Boisgeloup, a Normandia, que havia comprat un any abans, i on instal·la el seu taller d'escultura.
- 1932** | Christian Zervos publica el primer volum del seu catàleg monumental de l'obra de Picasso (32 volums). Els Museus d'Art de Barcelona adquireixen la col·lecció de Lluís Plandiura, amb obres de Picasso.
- 1934** | Vacances d'estiu a Espanya: Sant Sebastià, Madrid, Toledo i Barcelona.
- 1935** | Ruptura amb Olga. Naixement de Maya, filla de Marie-Thérèse Walter i Picasso. Sabartés es converteix en el seu secretari particular. Inici de l'amistat amb Paul Éluard.
- 1936** | En esclatar la Guerra Civil a Espanya, s'arreglera al bàndol republicà. Es trasllada a Mougins, on el visiten els Éluard, els Zervos, Roland Penrose, Lee Miller, Man Ray i Dora Maar, fotògrafa vinculada al moviment surrealista, que es convertirà en la seva nova companya. Nomenament com a director honorífic del Museo del Prado de Madrid.
- 1937** | Instal·la el seu taller al 7 rue des Grands Augustins de París. El 26 d'abril l'aviació alemanya bombardeja la població de Gernika (País Basc). De maig a juny treballa en la pintura Guernica, per ser presentada al Pavelló de la República espanyola a l'Exposició Internacional de París. Viaja a Suïssa i visita Paul Klee.
- 1938** | Mort de la seva mare, María Picasso López, a Barcelona.
- 1939** | S'instal·la a Royan amb Dora Maar i Sabartés. Decideix no retornar a Espanya fins que no acabi el règim franquista.
- 1941** | Escriu la primera obra de teatre: El desig agafat per la cua.
- 1943** | Coneix Françoise Gilot, jove pintora que serà la seva companya durant deu anys i amb qui tindrà dos fills, Claude i Paloma.
- 1944** | L'Humanité anuncia la seva afiliació al Partit Comunista francès.
- 1945** | Inicia la col·laboració amb Fernand Mourlot, en el taller del qual explora les possibilitats creatives de la litografia.
- 1946** | Exposició al MOMA de Nova York: "Picasso. Fifty Years of his Art". Picasso treballa en el Palau Grimaldi, que anys després serà el Museu Picasso d'Antíbol.
- 1947** | Naixement de Claude, fill de Françoise Gilot i Picasso. Es traslladen a viure a Vallauris (Provença), on inicia la seva activitat com a ceramista.
- 1948** | Participa a Wroclaw (Polònia) al Congrés d'Intel·lectuals per la Pau i pronuncia un discurs a favor de la llibertat de Pablo Neruda.



1949 | Naixement de Paloma, filla de Françoise Gilot i Picasso.

1953 | Separació de Picasso i Françoise. Coneix Jacqueline Roque, que serà la seva parella fins a la mort de Picasso.

1955 | Mort d'Olga Khokhlova. Adquireix la vil·la La Californie a Canes, on s'instal·la amb Jacqueline.

1957 | Pinta Las Meninas, que donarà al Museu Picasso de Barcelona el 1968.

1958 | Compra el castell de Vauvenargues, prop d'Aix-en-Provence.

1960 | Jaume Sabartés, amic i secretari personal de Picasso, proposa a l'Ajuntament de Barcelona, per voluntat del mateix Picasso, la creació d'un museu dedicat a la seva obra. El 27 de juliol, per acord de l'Ajuntament, es constitueix el Museu Picasso de Barcelona.

1961 | Casament de Picasso i Jacqueline Roque a Vallauris. S'instal·len a Notre-Dame-de-Vie a Mougins.

1962 | Intensa activitat com a gravador des d'aleshores i durant deu anys.

1963, 9 de març | Obre les portes al públic el Museu Picasso de Barcelona, amb el nom de Col·lecció Sabartés, atès que l'oposició manifesta de Picasso al règim de Franco impossibilita obrir el museu amb el seu nom. L'integren la col·lecció personal de Sabartés i la col·lecció d'obres de Picasso dels Museus d'Art de Barcelona.

1968 | Mort de Sabartés. Picasso li ret homenatge donant al Museu Picasso de Barcelona el Retrat blau de Sabartés i la sèrie de Las Meninas.

1970 | Gran donació, del mateix Picasso al Museu Picasso de Barcelona, de les més de 900 obres que es conserven al domicili de la seva família a Barcelona.

1971 | Instal·lació de 8 pintures de Picasso a la Grande Galerie del Louvre, primer cop que es penjen al Louvre les obres d'un artista viu. [segons fa notar el nét de Picasso, Olivier Widmaier, a Portraits de famille. París, Éditions Ramsay, 2002, pàg. 123]

1973, 8 d'abril | Mort de Pablo Ruiz Picasso a Notre-Dame-de-Vie, a Mougins. El 10 d'abril és enterrat al jardí del seu castell de Vauvenargues.

1895-1896



Home amb Boina
La Corunya, 1895
Oli sobre tela
50,5 x 36 cm
MPB 110.058



Retrat de la mare de l'artista
Barcelona, 1896
Pastel sobre paper
49,8 x 39 cm
MPB 110.016



Retrat del pare de l'artista
Barcelona, 1896
Aquarel·la sobre paper
25,5 x 17,8 cm
MPB 110.331



Autoretrat
Barcelona, 1896
Oli sobre tela
32,7 x 23,6 cm
MPB 110.076

1896-1898



Paisatge muntanyenc
Màlaga, juny-juliol 1896
Oli sobre tela
60,7 x 82,5 cm
MPB 110.008



Retrat de la tia Pepa
Màlaga
juny-juliol 1896
Oli sobre tela
57,5 x 50,5 cm
MPB 110.010



Ciència i caritat
Barcelona, 1897
Oli sobre tela
197 x 249,5 cm
MPB 110.046

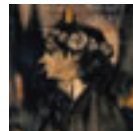


El mas del Quiquet
Horta de Sant Joan
1898
Oli sobre tela
27 x 40 cm
MPB 110.066

1899-1900



Retrat de l'escriptor Ramon Reventós
Barcelona, 1899-1900
Aquarel·la, carbonet i
llapis Conté sobre paper
66,5 x 30,1 cm
MPB 110.872



"Poeta decadente"
Barcelona, 1900
Carbonet i aquarel·la
sobre paper
48 x 32 cm
MPB 70.232

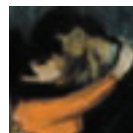


El carrer de la Riera de Sant Joan,
des de la finestra de l'estudi de l'artista
Barcelona, 1900
Oli sobre fusta
22,3 x 13,8 cm
MPB 110.213

1899-1900



El divan
Barcelona, cap al 1899
Carbonet, pastel i llapis de colors sobre paper envernissat
26,2 x 29,7 cm
MPB 4.267

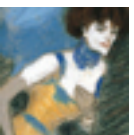


L'abraçada
París, 1900
Pastel sobre paper
59 x 35 cm
MPB 4.263



Barraca de fira
París, 1900
Oli sobre tela
38,1 x 46,3 cm
MPB 113.113

1901



La fi del número
París, 1901
Pastel sobre tela
72 x 46 cm
MPB 4.270



Natura morta
París, 1901
Oli sobre tela
60 x 80 cm
MPB 4.273



L'espera (Margot)
París, 1901
Oli sobre cartró
69,5 x 57 cm
MPB 4.271



La dona de la còfia
París, 1901
Oli sobre tela
41 x 33 cm
MPB 112.750

1903-1905



Terrats de Barcelona
Barcelona, 1903
Oli sobre tela
69 x 108,5 cm
MPB 112.943



Desemparats
Barcelona, 1903
Pastel i carbonet sobre paper
46 x 40 cm
MPB 4.269



El foll
Barcelona, 1904
Aquarel·la sobre paper
85 x 35 cm
MPB 4.272



L'àpat frugal
París, 1904
Aiguafort i rascador
sobre zinc
61,4 x 44,3 cm
MPB 110.011



**Retrat de Benedetta
Bianco (Sra. Canals)**
París, 1905
Oli i carbonet sobre tela
88 x 68 cm
MPB 4.266

1906-1917



Cap de dona (Fernande)
París, 1906
Bronze Fundició Volland
35,7 x 24,8 x 24,4 cm
[MPB 113.035](#)



L'ofrena
París, 1908
Guaix sobre paper cartró
amb imprimació blanca
30,8 x 31,1 cm
[MPB 112.761](#)



Arlequí
Barcelona, 1917
Oli sobre tela
116 x 90 cm
[MPB 10.941](#)

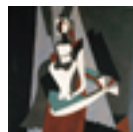


Cavall banyegat
Barcelona, 1917
Llapis grafit sobre tela
amb imprimació ocre
80,2 x 103,3 cm
[MPB 110.012](#)

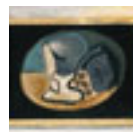
1917-1924



El passeig de Colom
Barcelona, 1917
Oli sobre tela
40,1 x 32 cm
[MPB 110.028](#)



Blanquita Suárez
Barcelona, 1917
Oli sobre tela
73,3 x 47 cm
[MPB 110.013](#)

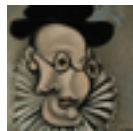


Copa i paquet de tabac
París, 1924
Oli sobre tela i motllura policromada
16 x 22 cm la pintura i 36,5 x 42,5 cm amb el marc, fet pel propi Picasso
[MPB 70.243](#)

1935-1939



La Minotauromàquia
1935
Aiguafort i rascats
sobre zinc
49,8 x 69,3 cm
[MPB 45.006](#)



Retrat de Jaume Sabartés amb gorgera i barret
Royan, 1939
Oli sobre tela
46 x 38 cm
[MPB 70.241](#)

1957



Las Meninas (conjunt)
Canes, 1957
Oli sobre tela
194 x 260 cm
[MPB 70.433](#)



Las Meninas (infanta Margarita Maria)
Canes, 1957
Oli sobre tela
100 x 81 cm
[MPB 70.459](#)



Els colomins
Canes, 1957
Oli sobre tela
100 x 80 cm
[MPB 70.450](#)

1957-1969



Plata espanyola "Escena de cursa amb peix"
Canes, 1957
Argila vermella (plat) i argila blanca (peix).
Decorada amb òxid de manganès sobre
reserves de cera i relleu d'engalba. Vidriat
42 cm (diàmetre)
[MPB 112.446](#)

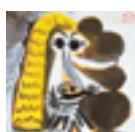


Salt amb la garrotxa
1957
Aiguatinta al sucre
20 x 30 cm
[MPB 112.775](#)



Pintor treballant
Mougins, 1965
Oli i Ripolin sobre tela
100 x 81 cm
[MPB 70.810](#)

1969



Home assegut
1969
Oli sobre cartró ondulat
129 x 65 cm
[MPB 112.867](#)