



# el nou cavall EXPRESS

BUTLLETÍ DE L'ASSOCIACIÓ DE MARXES A CAVALL DE CATALUNYA

Febrer - Març 2023



AMAC.  
Rambla Guipúscoa, 23-24, 4t.  
08018 Barcelona.  
Telèfon 667 717 979  
www.amac.cat · info@amac.cat

## EDITORIAL POST FESTES

**MAITE PUIG** Presidenta

Comencem un any nou que esperem que surti tan rodó com estem tots ara després de tants menjars familiars i no tan familiars ...ara toca tornar a intentar complir els propòsits d'any nou: dieta equilibrada, fer més esport... i aquí és on entrem nosaltres en acció, proposant noves experiències i rutes a cavall per a tothom.

Aquest any, com ja us havia anunciat en l'anterior editorial, el calendari és encara més variat i ens ofereix experiències noves. Al mes de febrer hi ha planificada una ruta i un clínic de TREC amb un dels millors professors que tenim entre els nostres socis i això ja està aquí!!

Una altra novetat és que aquest estiu oferim per primer cop dues rutes d'estiu per intentar que tots els socis puguin triar i accedir a la que creguin més adient per gaudir-la a tope!!

Una ruta serà d'alta muntanya pel Pirineu Francès, on tant genet com cavall requeriran estar ben entrenats i tenir un nivell avançat, per la dificultat de la zona en sí i pels desnivells que s'agafaran.

En principi, aquesta ruta està ja plena i la data seria del 29 juliol al 6 d'agost. L'altra ruta serà també de muntanya però amb un desnivell màxim de 2.200m i una dificultat d'un nivell mig més assequible per a tothom, sense gaires complicacions. Es farà per la zona de la Sierra del Rincón (Comunitat de Madrid). Data: del 06 al 13 d'agost.

A continuació trobareu més informació d'aquesta darrera ruta ja que encara hi han places disponibles. L'organitzador és en José Romera, conegut per molts de nosaltres, ja que vàrem fer una ruta d'estiu amb ell fa uns anys per la Sierra de Guadarrama. Té molta experiència en TREC, uns cavalls amb un comportament excepcional i molt ben preparats i, si per això fos poc, aprens moltes coses amb ell. Alguns de nosaltres, entre ells jo mateixa, vam aprendre a ensenyar als nostres cavalls a aproximar-se i estar-se quiets al nostre costat mentre muntem i tot en 5-10 minuts, és un crack.

Aquí us teniu la foto dels nens de 4 potes amb el seu regal de Reis.

*Fins la propera!*



## Calendari d'activitats AMAC 2023

Mes	Dia	Activitat	Organitza
Febrer	18-19	Clínic TREC	Francesc Rabat
Març	11-12	Floració-Lleida	Araceli
Abril/Maig	29-30-1	Prades	Joan Fortuny
Maig	20-21	Travessa pels Cingles de Bertí/Montmany	Maite Puig/Joan Muns
Juny	10-11	Núria-Puigmal	Esteve Costa
Juliol	15-16	Argelaguer	Ester i Xavi Puig/David
Julio/Agost	29 al 6	Vacances estiu (Gavernie-Pirineu francès)	AMAC (Eric Bonnamezou)
Agost	6-13	Vacances estiu (Sierra Rincón-Madrid)	AMAC (José Romera)
Setembre	16-17	El Solsonès	Ricard Montfort
Octubre	12-15	Cavall de Ferro - Batea	Joaquim/Antonio
Novembre	11-12	Sant Pere Pescador - Aiguamolls	Montse Font
Novembre	25	Assemblea General de socis	AMAC
Desembre	16	Matadepera	Rosa Prat

*Les rutes d'autonomia s'aniran organitzant en funció de la climatologia i disponibilitat.*

CALENDARI 2023

# SORTIDES RUTES D'AUTONOMIA

25 I 26 DE FEBRER

## CERVIÀ

Comarca de Les Garrigues

Aquesta ruta ens permetrà conèixer aquesta comarca, força desconeguda per a molts. Sortirem de Cervià, petit poble que conserva la seva essència de vida rural, passant pel despoblat de les Besses, visitant algunes balnes i acabant la jornada dormint a l'interior d'una d'elles. A l'endemà, tornada a Cervià fent el Camí dels Set Sentits, on veurem el museu a l'aire lliure de l'escultora catalana Marta Pruna. **Organitzador: Francesc Rabat**

3 I 4 JUNY

## ELS 7 CIMS

Torrelles de Foix  
Comarca del Penedès

Aquesta ruta s'anomena així perquè transcorrerà pels set cims: Clapí Vell, Àliga, Montmell, Montagut, Formigosa, Castellar i Les Agulles, que s'inclouen en 4 Comarques (Alt i Baix Penedès, Alt Camp i Anoia), passant pel Pla de Manlleu, Aiguaviva i Pontons. Serà una ruta tècnica, majoritàriament per corriols, alguns amb pedra i també trams amb camins fàcils. Díficil pel seu desnivell acumulat de 1475m. Sortirem de Torrelles de Foix a 368m i ens enlairarem fins els 993m. Ruta exigent de 46,5km en dos dies, amb vistes panoràmiques espectaculars de la comarca i, fins i tot, el mar. **Organitzador: Ramon Saumell**

MES DE SETEMBRE

## BALDOMAR

La Noguera

Sortirem de Baldomar direcció nord on recorrerem part de la zona cremada pel incendi forestal que va tenir lloc el passat juny 2022, cremant un total de 2800ha. Dirigit-nos a l'est, seguirem direcció els pobles de Garzola, Luçars i Boada, per arribar finalment al poble de Tòrrec (al terme de Vilanova de Meià), terra de petits congosts inhòspits amb gorgs on podrem banyar-nos. Visitarem la balma de La Vansa, ubicada al barranc de la Font Freda. Fer nit prop del riu en una pernocta de conte no té preu. Una ruta d'uns 25 km la primera jornada i 20km la segona. Ponent ens espera! **Organitzador: Ricard Montfort**

7, 8 I 9 JULIOL

## POBLETA DE BELLVEÍ

La Vall Fosca

Coincidint amb diverses activitats que se celebren a la vall, tenim previst fer-hi dues rutes circulars que ens permetran conèixer aquesta allunyada vall. Campament base: la **Pobleta de Bellveí**, a partir de divendres tarda per anar adaptant els cavalls a la zona. **Organitzador: Toni Guevara**

# MASSÍS DE MONTSERRAT

## (Sant Pere Sacama-Puigventós-Olesa de Montserrat)

### PRIMERA RUTA DE L'ANY

**E**stimats lectors, Un any més ens trobem aquí a la Revista Híptica Catalana! Sóc en David Muñoz i de nou tinc el gran plaer, juntament amb el meu amic Toni Guevara, d'organitzar la primera ruta de l'any per la meua estimada família de "ruterós" d'AMAC. Aquest any he volgut realitzar la ruta per casa, un poble als peus de la muntanya màgica de Montserrat. Us parlo d'on vaig començar els meus primers passos a cavall, Olesa de Montserrat, un poble amb encant i unes muntanyes espectaculars per poder gaudir de les sortides a cavall. Aquest any 2023 vam fixar el punt de sortida a la part nord-est del poble on, només arribar a l'esplanada, podíem veure la nostra estimada muntanya de

Montserrat. A les 9:00h començàvem a reunir-se un munt de participants i en Toni i jo els esperàvem amb molta il·lusió per donar la bona entrada d'any als nostres germans "ruterós", un cafetó i uns trossets de pastissos estaven preparats per rebre els nostres companys. En Mingo, un home d'Olesa molt conegut i estimat pel poble, amant de la fotografia i la natura, ens va acompanyar en quasi tot el recorregut amb una espectacular sessió de fotografia. El dia també ens va acompanyar moltíssim, bona temperatura i molts bons moments en la nostra sortida. La ruta era d'una dificultat tècnica mitja on podíem gaudir des de corriols fins a pistes forestals per fer alguna galopadeta. El nostre primer punt turístic amb pa-

rada obligatòria per fer alguna foto i gaudir de les vistes i on podíem veure part de les comarques del Baix Llobregat i Vallès Occidental juntament amb Montserrat va ser a Sant Pere Sacama. **Sant Pere Sacama** (segles X-XI) és una capella dedicada a Sant Pere Apòstol, construïda sobre uns rocs a l'extrem nord-est del terme municipal d'Olesa de Montserrat, en un punt culminant de la serra que separa el Baix Llobregat de Vallès Occidental. Formava part del castell de Sacama (segles X-XII), del qual només queden, entre roques, trossos de paret de pedres col·locades en forma d'espiga. L'ermita de Sant Pere Sacama era l'antiga capella del **castell de Sacama** (o de Cama), conegut des del 963. El 970 fou





cedit a Ripoll i més tard unit a la dotació de Santa Maria de Montserrat, que n'adquirí el domini total per compra el 1261. Entorn seu es va formar la quadra de Cama o de Sacama, fusionada al segle següent amb Olesa de Montserrat.

De Sant Pere Sacama vam agafar un corriol fins a Puigventós.

El **Puigventós** és una muntanya que pertany als municipis d'Olesa de Montserrat (Baix Llobregat) i Vacarisses (Vallès Occidental). El seu cim és a 606 metres.

És un territori d'un alt valor patrimonial que presenta gran diversitat d'ambients naturals. Cal esmentar la presència de fins a 12 espècies diferents d'orquídiades. Igualment destacable és la presència del narcís blanc (*Narcissus dubius*), planta endèmica de la part oriental d'Espanya i la França meridional. La muntanya de Puigventós és habitada regularment per aus com el corb, el duc i altres rapinyaires entre els quals cal destacar l'àguila cuabarrada, un dels nostres rapinyaires més amenaçats.

Un cop vam passar per Puigventós vam anar cap al mirador de Sant Salvador de les Espases, on vam arribar-hi fent una galopada, gaudint de les vistes a la muntanya de Montserrat.

Un cop en el mirador, vam agafar un corriol que vorejava la muntanya amb unes vistes d'impacte al riu Llobregat i al Balneari de la Puda, direcció de nou a Olesa. La ruta va finalitzar amb un dinar al mateix poble d'Olesa i, cap a mitja tarda, vam començar a recollir per marxar cap a casa.

Un any més la nostra presidenta d'AMAC la Maite ens va dirigir unes paraules d'agraïment per la ruta tan bonica i la participació com a socis.

Tots els participants varen gaudir molt de la sortida i van quedar bocabadats de les impressionants vistes i muntanyes que tenim a Olesa de Montserrat.

Agrair un cop més a tots els membres d'AMAC que van participar en aquesta jornada i a la Revista Hípica Catalana per donar visibilitat al Turisme Eqüestre.

I a vosaltres lectors, espero poder compartir moltes històries més sobre les rutes de l'Associació de Marxes A cavall de Catalunya.

Una abraçada, fins la propera i molt agraït de poder col·laborar amb tots vosaltres.

**DAVID MUÑOZ REDONDO**



# ASSEMBLEA GENERAL DE SOCIS

A l'Assemblea del passat mes de novembre, es va fer lliurament dels següents premis i mencions:

## GENETS AMB MÉS QUILÒMETRES

» 1<sup>er</sup> Juanjo García

## CAVALLS AMB MÉS QUILÒMETRES

- » 1<sup>er</sup> "TRO" d'Esther Olmos
- » 2<sup>on</sup> "VOLUNTARIO" de Juanjo García
- » 3<sup>er</sup> "FOSCO" de Maite Puig

## CONCURS DE FOTOGRAFIA

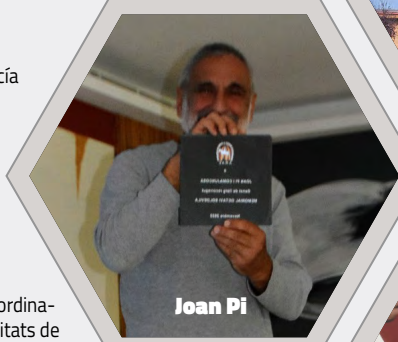
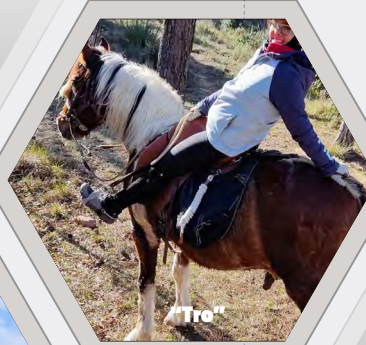
- » 1<sup>er</sup> Dani García
- » 2<sup>on</sup> Joan Martí Pozzi
- » 3<sup>er</sup> Eli Jorba

## MENCIONS

- » Laia Serra, per les tasques de coordinació realitzades en les diferents activitats de l'AMAC
- » Núria Falgueras, per la seva gestió en la revista AMAC.

## MEMORIAL OCTAVI SOLDEVILA

- » Lliurat a Joan Pi, en reconeixement al seu alt nivell com a genet de marxes.



**CONCURS DE FOTOGRAFIA**

El concurs 2022 va ser tot un èxit amb més de 80 imatges! El concurs 2023 ja està en marxa! Esperem les vostres fotografies!

**RECORREGUTS EQÜESTRES**

# RECORREGUTS EQÜESTRES HOMOLOGATS

L'Associació de Marxes a Cavall de Catalunya estem col·laborant amb la vocalia de Turisme Eqüestre de la Federació Catalana d'Hípica en la homologació de **recorreguts eqüestres (RE)** a Catalunya.

### I per què homologar?

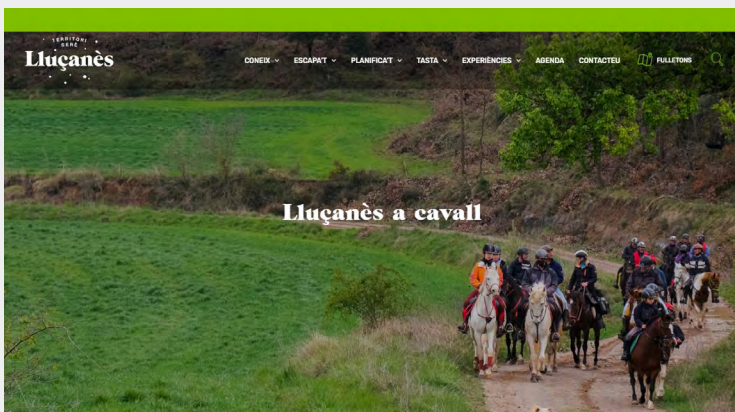
Volem garantir uns mínims de qualitat i seguretat pels usuaris quan estiguin seguint RE a qualsevol indret de Catalunya. En la homologació es tenen en compte aspectes com:

- » *Interès paisatgístic, cultural i patrimonial*
- » *Traçat que sigui segur per l'usuari i mantingut en bon estat de conservació*
- » *Camins públics o amb dret de pas*
- » *Senyalització*
- » *Infraestructura hípica*
- » *Serveis restauració i allotjament*

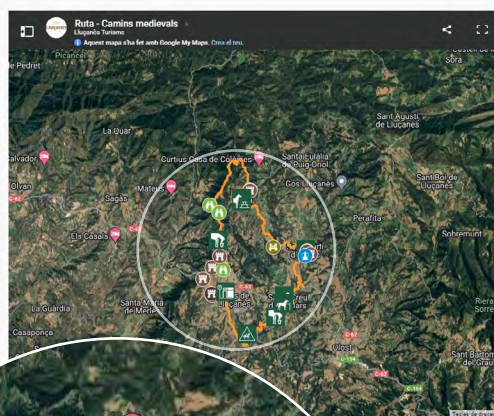
El proper 2 d'abril del 2023 s'inaugurarà els 2 primers RE a la zona del Lluçanès que tenen com epicentre el poble de Prats de Lluçanès. Aquest 2 RE formaran part d'un projecte més ambiciós que permetrà tenir altres RE homologats en tota la comarca del Lluçanès.

### RE-01 Camins medievals i RE-02 Terra de bruixes i bandolers

Són rutes pensades per realitzar amb cavall de sella, amb sortida i arribada al mateix poble de Prats de Lluçanès. Aquesta ruta ens porta a descobrir antics camins de carlins, bruixes i bandolers, travessant carenes, valls i rieres. Ens endinsarem enmig d'un paisatge rural i serè i descobrirem racons carregats d'història i un patrimoni meravellós del Lluçanès. A Prats de Lluçanès hi trobareu un lloc d'acollida gratuït per a cavalls i remolcs on poder passar la nit. Hi ha un tancat pels cavalls amb aigua i un espai per deixar remolcs. Tot el recinte té una tanca



El Lluçanès és un territori ideal pels amants del turisme eqüestre. Recorreguts accessibles i sense dificultat que es poden recórrer tot l'any. Rutes que s'endinsen dins del paisatge rural, recorrent bassos, rieres i fent parades a bonics pobles. Fer esport i gaudir del patrimoni, la història i el paisatge del Lluçanès és un luxe!



- » Itinerari eqüestre
- » Punt d'acollida
- » Allotjament eqüestre
- » Punt de parada
- » Àrea de descans
- » Aparcament remolcs
- » Precaució pas perillós
- » Punt d'aigua
- » Punt de parada

perimetral, el que dona una gran seguretat pels cavalls. Per a les persones hi ha l'Hotellet que es troba a 2 minuts caminant.

Podreu trobar més informació a la web de Turisme Lluçanès: <https://turisme.llucanes.cat/escapat/lluucanes-actiu/lluucanes-a-cavall/> Esperem que aquests recorreguts eqüestres siguin l'inici per a més iniciatives a altres comarques de Catalunya. Us esperem per fer el primer tast del Recorregut Eqüestre.

Tan aviat tinguem el programa de la inauguració, el farem arribar als socis d'AMAC o el trobareu a la web [www.amac.cat](http://www.amac.cat) o [www.federacio-catalana-hipica.cat](http://www.federacio-catalana-hipica.cat)



VACANCES D'ESTIU

# SIERRA DEL RINCÓN

## Reserva de la Biosfera-Comunitat de Madrid

DIES: 6 AL 13 D'AGOST

Situada a menys de 100km de Madrid, la Sierra del Rincón, territori muntanyós entre el massís d'Ayllon i Somosierra, és un dels llocs més bonics i desconeguts de la Comunitat de Madrid. Inclou cinc municipis: Horcajuelo de la Sierra, Montejo de la Sierra, Prádena del Rincón, La Hiuruela i Puebla de Sierra, té una superfície en el seu conjunt de 15.231 Ha.

Allunyada dels llocs tradicionals de pas entre els dos altiplans, la seva abrupta orografia i poc terreny de cultiu no van permetre l'assentament de grans poblacions, afegint-hi un clima dur, el paisatge és bàsicament forestal i ramader. La convivència respectuosa entre el ser humà i la natura en aquest entorn de la Serra ha conservat una àmplia diversitat cultural i natural difi-



cil de contemplar tan a prop de Madrid, en un espectacular paisatge on trobem elements mediterrani atlàntics, amb altures màximes per damunt dels dos mil metres i mínimes de 900 m en els seus punts més baixos.

Amb un turisme basat en la **sostenibi-**

**litat**, la Sierra del Rincón ha conservat un tresor paisatgístic i un entorn únics i, juntament amb la seva arquitectura i la personalitat amable de la seva gent, és un lloc per visitar, especialment a cavall! I encara més de la mà d'un gran professional: José Romera.



### Calendari 2023 AMACKIDS

Dia	Mes	Durada	Observacions	Organitza	Lloc	Comarca
21	Gener	1 dia		Gloria Gómez	Matadepera	Vallès Occidental
19	Febrer	1 dia	Llampecs Del Llèmena & Rutes Kids	Anna Campmajor (Llampecs)	Bonmatí	La Selva
18 i 19	Març	2 dies	Low cost- Especial Raid-Treck Kids	Roman Ferrer	St.Vicenç de Montalt	Maresme
22	Abril	1 dia	Especial Gimcana, Barrills, pista obstacles	Mònica	Mas Bassets (Cassà de la Selva)	Gironès
20 i 21	Maig	2 dies	AMAC & Rutes Kids	Maite Puig & Joan Muns	Cingles de Bertí	Moianès
10 i 11	Juny	2 dies	Low cost	David Bosch	Masies de Roda	Osona
23	Setembre	1 dia	Amics a cavall del Vallès & Rutes Kids	Maite Puig	Vall del Tenes	Vallès Oriental
8	Octubre	1 dia	Cavalls Mas el Pla & Rutes Kids	Marta Picas	Planes d'Hostoles	Garrotxa
25		1 dia	Epecial Kids nivell alt	Roman i Jaume Ferrer	Caldes d'Estrac - Torrasa del Moro	Maresme
16		1 dia	Esmorzar de Nadal Kids	Jordi Torres & Joan Muns	L'Ametlla del Vallès	Vallès Oriental

Coordinator: Jordi Torres

El dia previst de cada ruta pot ser modificat per causes de força major. Aquest calendari és de les sortides oficials, però gairebé cada cap de setmana sortim a un lloc o un altre, on sereu benvinguts/des.

AMAC KIDS

# RUTA PINGÜINS

## AMAC KIDS & GALOP@MOIANÈS

Aquest dissabte passat, el grup de **Galop@moianès** ens varen organitzar una fantàstica ruta pels voltants de Moià. Ha sigut una de les rutes on als participants de Rutes Kids, ens han tractat amb més cura i estima. Galop@moianès són un grup d'amics "cavallistes i ruterós" del zona del Moianès, que sempre organitzen sortides per la seva àrea, ja que molts d'ells no disposen de transport pels seus cavalls.

Amb un dels seus components, el Jose, sempre havíem parlat d'organitzar alguna ruta per la zona. M'exposava que els hi feia molta il·lusió que un dia fèssim una ruta conjunta amb ells (cosa que ja han fet varis socis de l'AMAC a nivell particular). Tal dit, tal fet! ens vam posar d'acord, vàrem fixar una data i endavant! Entre ell i en Jaume, varen organitzar-ho tot amb moltes ganes, cuidant tots els detalls i tenint sempre present que era una ruta per a nens. Penso, que tots ells varen quedar sorpresos amb el nivell que tenen molts dels integrants de **Rutes Kids**, que al arribar al restaurant i veure un camp segat força gran al

costat...els hi va faltar temps per demanar permís i anar a fer unes galopades!! Al grup de Galop@moianès també hi participen tres nens molt aficionats a les rutes: l'Emma, el Julián i el Blai (fills del Jose i en Jaume), amb els que els integrants de Rutes Kids no varen trigar gaire a "fer pinya". La Jana, amb les seves dots de relacions públiques, no va trigar gens en trencar el gel inicial. Només arribar, ja teníem a punt un bon esmorzar: xocolatada amb tot de brioixeria i dolços per agafar energia! Tot seguit, vàrem preparar els cavalls.

Tot i haver-hi sis baixes d'última hora, finalment vàrem ser una vintena de cavalls, set dels quals estaven muntats per Kids.

Vàrem fer la ruta (uns 15km en total) com sempre, la mainada és la que es posa davant i marca el ritme (norma bàsica pel bon funcionament de Rutes Kids: la ruta és per a ells i ells marquen el nivell de ruta que volen). Al llarg de

la ruta, vàrem visitar els voltants de Moià, amb una temperatura fantàstica, ja que esperàvem passar molt de fred per l'època de l'any i la zona (d'aquí el nom de la ruta), però tant sols va haver-hi una mica de boira baixa a primera hora del matí i la resta del dia

vam gaudir d'una temperatura ideal! Finalment a l'hora de dinar, vam fer l'àpat en un restaurant molt maco i acollidor, on hi havia un gran espai de joc pels nens. I ben dinat... la tornada! Però el millor de tot, és que al arribar a Ca l'Enric (el punt de sortida), ens

tenien el berenar a punt!!!...amb tots aquests miraments i detalls que ens tracten a les Rutes Kids no és d'estranyar que cada vegada hi hagin més adults que vulguin venir amb nosaltres! Només podem tenir paraules d'agraïment a Galop@moianès, per haver-nos acollit i tractat tant bé a casa seva i que esperem poder coincidir més sovint a més rutes.

**Jordi Torres Alarcón**





CONSELLS

# SI HEU DE COMPRAR UNA SELLA...

**A**priori, tenir la ment oberta sobre el tipus de sella adient per a l'activitat hípica que voleu fer. Escoltar consells dels experts, mirar marques, comparar qualitats, provar-la... Prendre el temps necessari, sense presses.

**La sella acompanya al genet, no a l'inrevés.**

No es pot muntar en una sella que us sigui petita de mida, però si és possible fer-ho en una de més gran.

Una sella que s'avança o recula, us està indicant un problema.

No tothom sap quin tipus de sella convé al seu cavall (obertura a la creu, gruix del suador...). No dubteu en consultar a un professional: una bona tria evitarà lesions tant al cavall com al genet. La nova sella s'ha de provar en un recorregut que feu habitualment. Si us sembla fàcil, us trobeu estables i còmodes, el cavall no varia de comportament, aquesta sella pot ser la bona.

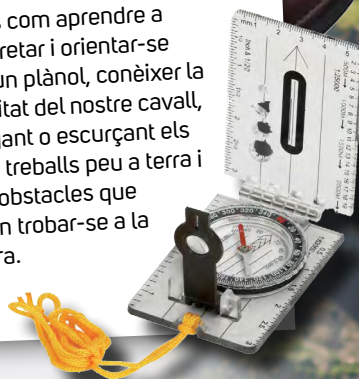
Si canvieu de cavall, en el 90% dels casos canviar de sella no serà necessari. Solament en la posició d'asseguts damunt el cavall, sabreu si la mida és la justa o necessiteu més profunditat de seient.



## CLINIC TREC

18 i 19 Febrer

Una novetat dins les activitats programades per l'AMAC és un clínic de **TREC (Tècniques d'Equitació d'Exterior)** a Navarcles. En aquest Clínic es tractaran temes com aprendre a interpretar i orientar-se amb un plànol, conèixer la velocitat del nostre cavall, allargant o escurçant els aires, treballs peu a terra i amb obstacles que poden trobar-se a la natura.



PASSIÓ PELS CAVALLS  
www.pferde.cat

Botiga d'equipament per genets i cavalls  
T/F 938 479 649, M. 617 324 118  
Paseo Vitamenia, 2  
08460 Sta. M<sup>o</sup> de Palautordera (BCN)

www.tiendahipicasayols.com

C/ Amor Filial, 2  
17100 La Bisbal d'Empordà  
T. 972 64 12 93

## Calendari 2023



Dia	Mes	Observacions	Organitza
19	Febrer	Bonmatí conjuntament Kid's AMAC	Anna Campmajor i Montse Font
5	Març	St. Antoni Olot	Montse Font i Ivan
25	Març	El Llémena	Àngel Feixas
16	Abril	Vidreres	Ramon Guari
27, 28	Maig	Berguedà	Silvia Subrià
4	Juny	Santa Coloma	Inès Aguilera
25	Juny	Cabrera	Deri
1, 2	Juliol	Autonomia	Joan Rubió i Montse Llongueras
22	Juliol	Pirineu	Salva Del Pozo
26, 27	Agost	L'Esquirol	Sarah Bishop
3	Setembre	Jafre	Helena Descals
30	Setembre	Recasens	Màrius Vidal
1	Octubre	Recasens	Màrius Vidal
29	Octubre	Platja	Abril Bossoms
4	Novembre	Fageda d'en Jordà	Moniek Rotgans
11, 12	Novembre	AMAC Alt Empordà	Montse Font
2	Desembre	Assamblea general	
30, 31, 1	Desembre	/gener Cap d'Any a l'Esquirol	Montse Font i Sarah Bishop



[www.aniquehorsestuff.com](http://www.aniquehorsestuff.com)



...tú tienda de equitación online  
¡VISITANOS!



**Calvet**  
animals i plantes

C/ Alemanya, 47 (Polígon Industrial) 08700 Igualada  
Tel. 938 045 801 ☎ 640 214 268

✉ [info@calvetanimalsiplantes.com](mailto:info@calvetanimalsiplantes.com)  
[www.calvetanimalsiplantes.com](http://www.calvetanimalsiplantes.com)

Busca'ns a  
f t

Horari:  
de dilluns a  
divendres de 8 a 1 i de 4 a 8  
Dissabte de 8 a 2, tarda tancat

- Pinsos i virutes
- Tot pel cavall i el genet
- Guarnicions per enganxe
- Tot tipus d'instal·lacions

