

# Memòria — 2020

'arep  
per la salut mental



## 01. Qui som

---

▪ Presentació	4
▪ Com treballem	6
▪ On actuem	8
▪ Equip humà	11

## 04. Atenció a les persones

---

▪ La persona com a centre d'atenció	12
▪ Punt de trobada	14
▪ Voluntariat	15
▪ Servei d'acollida	16
▪ Rehabilitació comunitària	17
▪ Inclusió comunitària	18
▪ Habitatge	19
▪ Inserció laboral	20
▪ CET La Calaixera	21

## 05. Arep a la comunitat

---

▪ Sensibilització	22
▪ Fem xarxa	25

## 06. Reptes 2020

---

## 07. Gestió de qualitat

---

▪ Certificacions	27
▪ Indicadors	28

## 08. Les nostres finances

---

## 09. Agraïments

---

## 03. QUI SOM

### ● Presentació

**1 de cada 4 persones pateixen algun problema de salut mental al llarg de la seva vida.**

Areper la salut mental és una entitat sense ànim de lucre que neix l'any 1979 per cobrir la necessitat d'atenció a persones amb problemes de salut mental i a les seves famílies.

La situació personal i social de les persones varia molt segons cada cas. A Areper oferim serveis, programes i projectes, responent sempre a les necessitats concretes de les persones ateses.

Areper agrupa les famílies, les persones amb problemes de salut mental, l'equip de professionals i les persones externes.

#### Missió

La nostra missió és millorar la qualitat de vida de persones amb problemes de salut mental i les seves famílies i promoure la sensibilització de la societat envers aquest col·lectiu.

#### Visió

Areper vol ser referent en l'atenció directa, la innovació social i la implementació de noves accions inclusives en l'àmbit de salut mental.

#### Valors

Atenem a les persones amb: transparència, professionalitat, compromís, treball multidisciplinar i apoderament.

#### Areper és membre de:

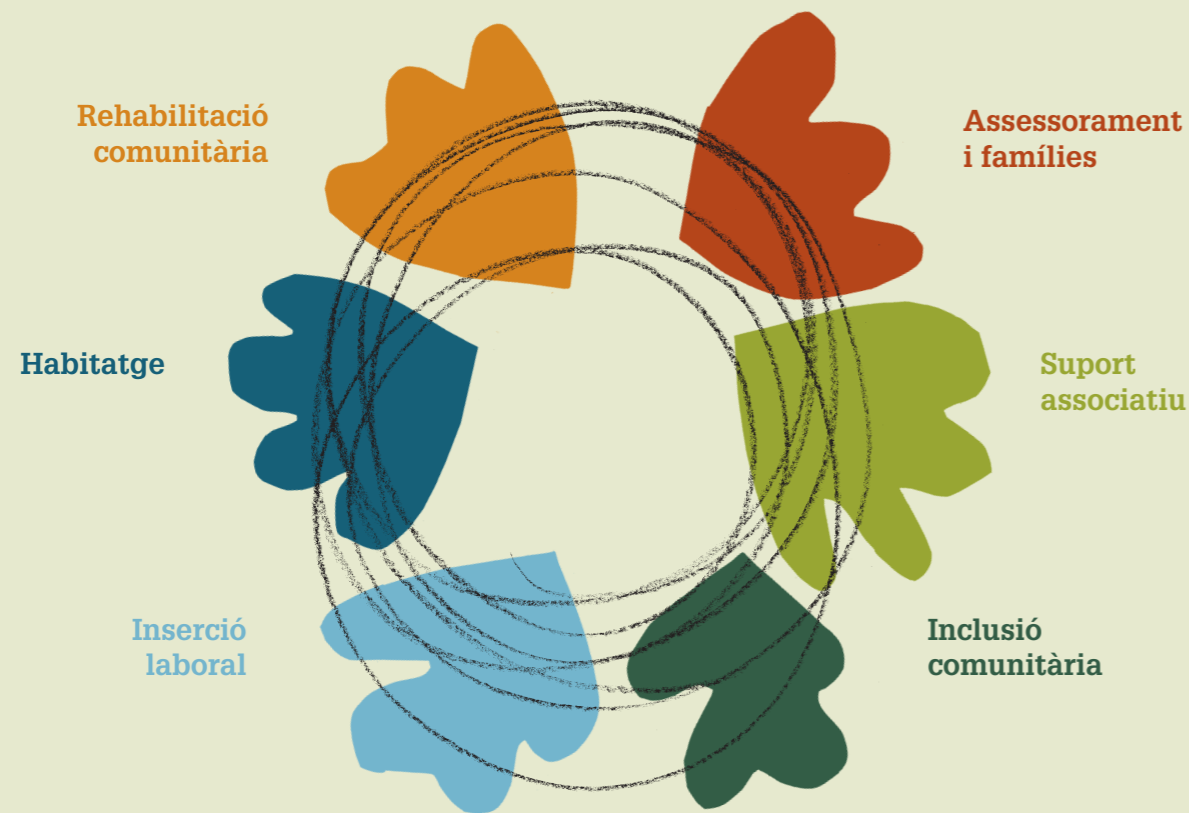
- Fòrum Salut Mental
- Federació Salut Mental Catalunya
- Federació Catalana de Voluntariat Social
- Eix Maragall
- FEAFES Empleo

#### Objectius

- Defensar els drets i la dignitat de les persones ateses per trencar l'estigma social, influint en l'opinió pública, a fi d'assolir un millor coneixement, comprensió i acceptació dels problemes de salut mental.
- Promoure i gestionar recursos i serveis sanitaris, sociosanitaris, socials, laborals, residencials i de qualsevol altre tipus.
- Participar, quan sigui convenient, amb altres entitats que puguin realitzar i gestionar serveis exposats en el punt anterior.
- Oferir espais per a persones ateses, famílies i persones sensibilitzades per tal de compartir experiències i cercar noves alternatives de suport.
- Fomentar i practicar l'activitat esportiva sense finalitat lucrativa.
- Realitzar accions d'intervenció comunitària per a la inserció laboral amb la finalitat de generar ocupació i orientació laboral.
- Treballar per defensar i promoure la consciència social per l'equitat de gènere, potenciar la igualtat d'oportunitats i el respecte a la diversitat en l'àmbit de la nostra finalitat

## ● Com treballem

Arep posa en el centre d'atenció la **persona**, és a dir, totes les persones vinculades a l'entitat, principalment les persones ateses, associades, treballadores i col.laboradores externes.



## Junta Directiva

### Presidència

Jaume Ventura Fontanet

### Vicepresidència

Lluís Poch Frató

### Tresoreria

Xavier Trabado Farré

### Secretaria

Eduard Miró Montserrat

### Vocals

Fernando Martínez Molina

Marisa Blanco Requeno

Carles Duarte Montserrat

Israel Molinero Blanco

Montserrat Leandro Llauredó

Àngels Soriano Lloret

### Direcció

Joan Salló Martí

Sílvia Vidal i Font

### Finances

Jordi González

### Recursos humans

Laura Sánchez Cirera Vizcaino

### Projectes

Èrika Puig

### Comunicació

Mireia Valls

### Administració

Juanjo López

Meritxell Constantí

## Equip tècnic

### Àrea associativa

Sílvia Vila

### Acollida i assessorament

Roser Busquets

### Rehabilitació comunitària

Meritxell Magrinyà Cortés

### Inclusió comunitària

Patricia Zamora

### Habitatge

Alex Alcántara (residències BCN)

Núria Ramirez (zona Palafrugell)

Carol Segura (habitatges d'inclusió)

### Inserció laboral

Clara Solà

Mireia Martínez

## Òrgans del govern

Arep té com a principal òrgan de govern l'Assemblea General que tria la Junta Directiva.

### Assemblea

L'Assemblea General és l'òrgan sobirà de l'Associació i les persones associades en fomen part per dret propi i irrenunciable. Les persones associades decideixen, per majoria, els assumptes estratègics de l'entitat.

### Junta Directiva

La Junta Directiva regeix, administra i representa l'Associació. L'elecció dels i les membres, que han de ser associades, es fa per votació de l'Assemblea General.

## ● On actuem

### Seu

Passeig Maragall 124  
08027 Barcelona

A la seu central es troben els següents serveis:

- Assessorament i famílies
- Servei de rehabilitació comunitària
- Voluntariat i associacionisme
- Serveis d'orientació laboral i prelaboral
- Centre Especial de Treball La Calaixera
- Atenció psicològica
- Serveis generals de suport  
(Direcció, RRHH, Finances, Projectes, Administració)



### Areps a la comunitat

#### ▪ Club Social "Cap Endavant"

Ateneu l'Harmonia  
C/ Sant Adrià, 20  
Barcelona

#### ▪ Projecte KMK - Kè M'expliKes?

Local Bon Pastor  
C/ Briosca, 25  
Barcelona

#### ▪ Welcome en Xarxa

Associació de Veïns de Sant Martí  
C/ d'Andrade, 176  
Barcelona

#### ▪ Residències

C/ Francesc Tàrrega, 3  
Barcelona

C/ Lleó XIII, 21  
Barcelona

C/ Tarongeta, 48  
Palafrugell ( Girona )

#### ▪ Llars amb suport

5 llars amb suport ubicades a  
Barcelona i 1 a Palafrugell ( Girona )

#### ▪ Habitatges d'inclusió

14 llars ubicades a Barcelona i 1 a  
Palafrugell ( Girona )



## DADES 2020

### ● Equip humà

*Si etiquetem les persones*

*correm el risc de perdre el seu talent.*

Són **148** les persones professionals que formen part de l'Arep. L'equip tècnic inlou **93** persones, entre elles s'hi troben especialistes dels àmbits de psicologia, treball social, educació social, teràpia ocupacional i integració social. Per altra banda, **57** persones amb problemes de salut mental treballen al Centre Especial de Treball La Calaixera. Segons el lloc de treball, Arep disposa de 2 convenis laborals: el Conveni XHUP (Conveni de la Xarxa Hospitalària d'Utilització pública) i el XIV Convenio general de centros y servicios de atención a personas con discapacidad.

### Resum de la plantilla



### Pla d'igualtat i clima laboral

Considerem que són factors importants donat que reverteixen en el benestar de la persona i en la percepció individual de satisfacció envers la seva feina. La qualitat de vida de les persones treballadores és un punt important a Arep i seguim treballant any rere any per implementar canvis que la promoguim. Per fer-ho Arep realitza tallers per preveure l'assetjament sexual, treballa per realitzar una comunicació no sexista que promogui la igualtat de gènere i busca implementar una política per millorar la conciliació familiar

## 04. ATENCIÓ A LES PERSONES

### ● La persona com a centre d'atenció

Durant l'any 2020 vam atendre 1.133 persones. La situació personal i social de les persones ateses és molt diversa. Per aquest motiu posem a disposició diferents tipus de serveis, recursos i programes dedicats a millorar la seva qualitat de vida.

#### Com és el camí habitual?

Quan una persona mostra alguna demanda relacionada amb la salut mental, el primer contacte amb l'entitat és a través del Servei d'acollida. Un cop identificada la demanda, la persona inicia el seu procés dintre dels diversos serveis i recursos d'Arep o es deriva a serveis i recursos externs.

L'eina habitual de treball és el **Programa individual d'atenció** que té com a finalitat identificar els objectius de treball per a millorar la qualitat de vida de la persona atesa.

#### Quins són els serveis d'atenció a les persones?

Els diferents serveis de l'entitat estan agrupats per àrees, començant per Assessorament i famílies, Rehabilitació i Inclusió comunitària, Habitatge, serveis de suport per a persones associades i voluntàries i Inserció laboral.

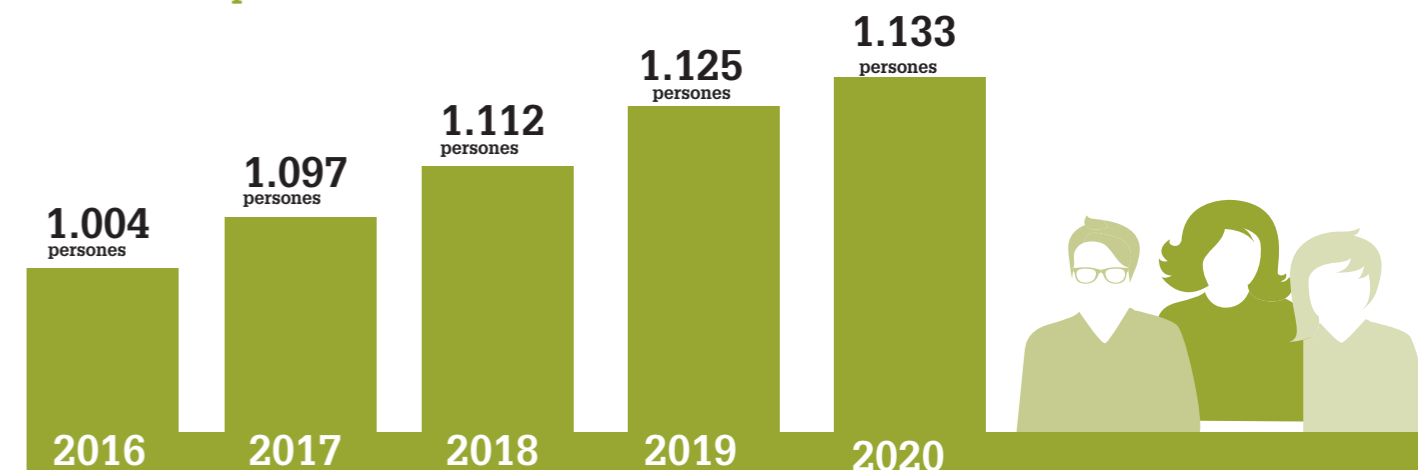
<b>Assessorament i famílies</b> <ul style="list-style-type: none"> <li>Servei d'Acollida</li> <li>Programes d'atenció a famílies</li> <li>Atenció psicològica</li> <li>Welcome en xarxa: programa per a persones nouvingudes</li> </ul>	<b>Inclusió comunitària</b> <ul style="list-style-type: none"> <li>Club social Cap endavant</li> <li>XarXaJoves</li> </ul>	<b>Inserció laboral</b> <ul style="list-style-type: none"> <li>Servei prelaboral</li> <li>Servei d'orientació laboral</li> <li>USAP ( Unitat de suport a l'activitat professional )</li> </ul>
<b>Rehabilitació comunitària</b> <ul style="list-style-type: none"> <li>Servei de Rehabilitació Comunitària</li> <li>KMK - Kè M'Expliques?</li> </ul>	<b>Habitatge</b> <ul style="list-style-type: none"> <li>Llars residència</li> <li>Llars amb suport</li> <li>Suport a la pròpia llar</li> </ul>	<b>Empresa social</b> <ul style="list-style-type: none"> <li>Centre Especial de Treball La Calaixera</li> </ul>

#### Persones ateses segons el tipus de servei

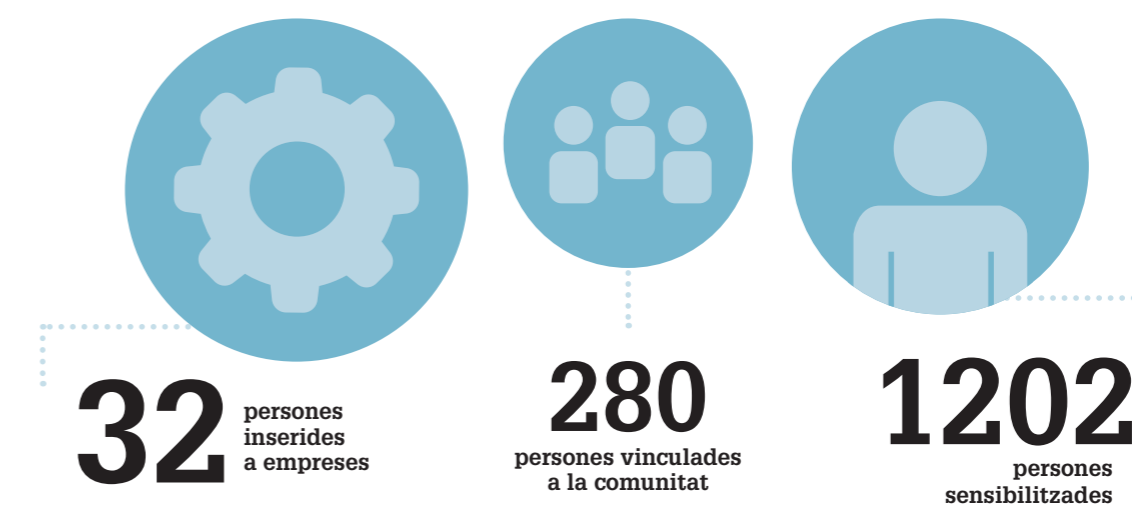
Persones ateses l'any 2020 per cada àrea de l'entitat.



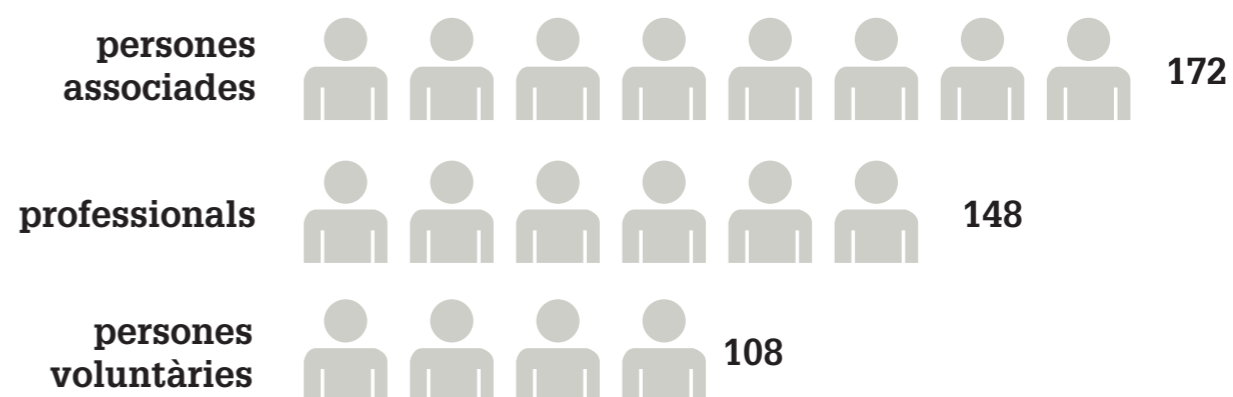
#### Evolució de persones ateses



#### Insercions



#### Qui som



## ● Punt de Trobada

### Organització

La comissió organitzativa és la responsable de facilitar el contacte entre les persones usuàries i la Junta Directiva.

### Membres delegats

Els i les membres delegats/des tenen com a principal funció vehicular la informació del Punt de Trobada als diferents serveis i programes de l'entitat. Per cada àrea hi ha un mínim d'una persona representant i no hi ha un màxim definit.

#### Responsables

Fernando Martínez  
Eduard Miró

#### Rehabilitació comunitària

Imma Curto

#### Inclusió comunitària

Alberto Narbón

#### Habitatge

Eduard Miró  
Fernando Martínez

#### Inserció laboral

Eduard Miró



# Voluntariat

### Persones Participants

33

persones



20 dones  
13 homes

### L'activitat voluntària a Arep cobreix dos objectius claus

- Dedicar part del temps personal a donar suport a les persones en risc d'exclusió social.
- Ajudar, mitjançant diferents accions, a una tasca de sensibilització cap a la comunitat, projectant la realitat social veritable del col·lectiu de persones amb problemàtica derivada de la salut mental.

### Programes que s'han realitzat

#### AVIP

Acompanyar una hora a la setmana a una de les persones amb problemes de salut mental ingressades al Centre Emili Mira de Torribera (Santa Coloma de Gramenet), ajudant a mantenir la connexió amb l'exterior durant el seu ingrés.

#### Programes d'atenció a famílies

La família és la peça clau en el moment de la recuperació d'un problema de salut mental. En aquests espais grupals es pretén facilitar les eines necessàries per millorar l'ambient a casa i aprendre a gestionar les diverses situacions familiars relacionades amb la salut mental.

#### Be with you

Fer companyia a persones amb problemes de salut mental que presenten aïllament social, anar a passejar, promovent la conversa i escolta activa.

#### Comissió trencar-estigma

Participar de forma activa en les reunions anuals per detectar les necessitats, fer accions reivindicatives o ser activista envers la realitat de les persones amb problemes de salut mental.

#### Vine amb mi

Fer acompanyaments puntuals a persones amb problemes de salut mental per anar a comprar roba, al dentista, etc. Fer acompanyaments fixos per aconseguir que la persona es vinculi a algun servei de la comunitat: centre cívic, gimnàs, SRC...

#### Dinamització de tallers

Apoderar a les persones amb problemes de salut mental en alguna especialitat concreta, taller de guitarra, informàtica, zumba, taller de xapes en la comunitat,...etc.

#### Persones grans, Grans persones

Fer companyia a persones grans que presenten aïllament social, o bé a casa seva o bé anant a passejar.

El Punt de Trobada és un espai gestionat per les persones usuàries i neix per aconseguir un major grau d'apoderament i participació. Actualment ofereix 3 tipus d'activitats: Digues la teva! , tallers i tertúlies.

### Participants 2020



### Representació per tallers

- Lectura compartida
- Conta-Contes
- Crochet i bijuteria
- Manualitats
- Guitarra
- Escripura creativa
- Anglès

### Digues la teva!

És un espai participatiu on les persones vinculades poden opinar i fer propostes per aconseguir un funcionament més dinàmic d'AreP tant a nivell intern com a la comunitat. Al mateix temps, es tracta d'un espai per escoltar i recollir propostes per aconseguir unes polítiques properes i més efectives que tinguin en compte principalment la visió de les persones ateses.

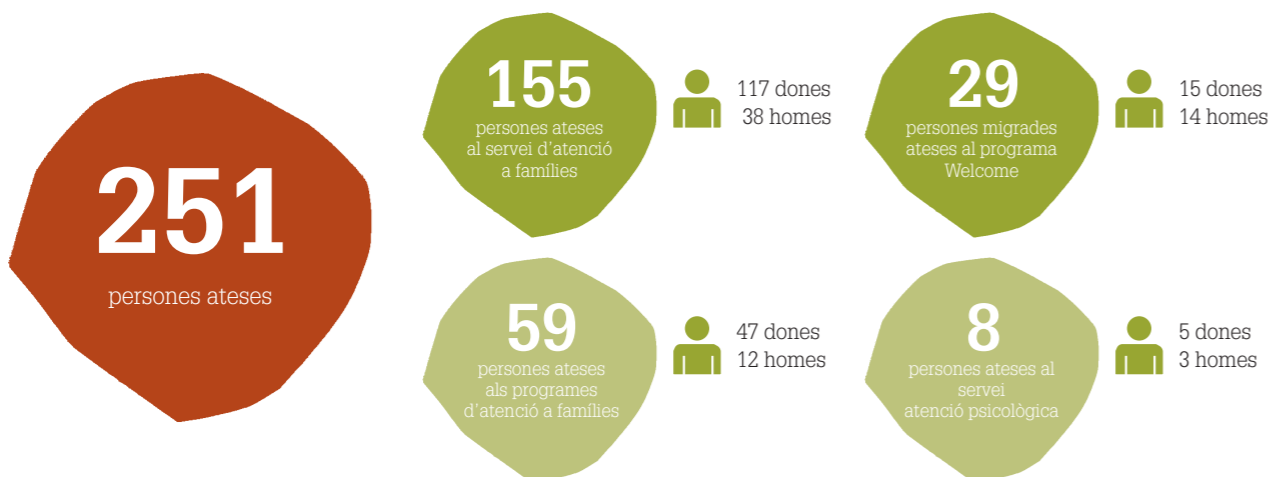




## Servei d'acollida

Els serveis d'acollida i assessorament van dirigits a persones que presenten demandes relacionades amb situacions de salut mental i/o a famílies afectades que requereixen d'una intervenció i/o acompanyament.

### Persones ateses 2020



### Serveis i programes

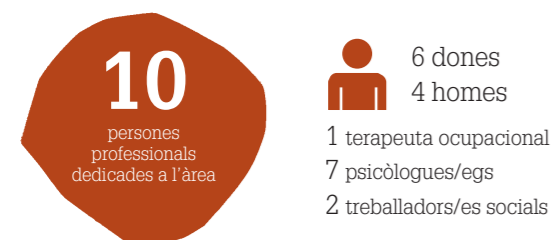
**Servei d'atenció a famílies** És un espai de suport, escolta activa i servei d'informació centrat a l'àmbit de salut mental. De fet, és la porta d'entrada als diferents serveis de la xarxa de salut mental que facilita l'orientació i l'acollida a una persona amb malestar emocional o al seu entorn més proper.

**Programes d'atenció a famílies** La família és una peça clau en el procés de recuperació d'un problema de salut mental. En aquests espais grupals es pretén facilitar les eines necessàries per millorar l'ambient a casa i aprendre a gestionar les diverses situacions familiars relacionades amb la salut mental.

**Atenció psicològica** Quan apareixen els primers problemes de salut mental o el malestar emocional, en la majoria de casos cal fer un acompanyament terapèutic i una atenció psicològica individualitzada.

**Welcome** Des de Welcome acompanyem a les persones amb patiment emocional causat per un procés migratori, promovent el seu benestar i facilitant una acollida adaptada a les seves circumstàncies i necessitats.

### Equip tècnic



### Tallers:

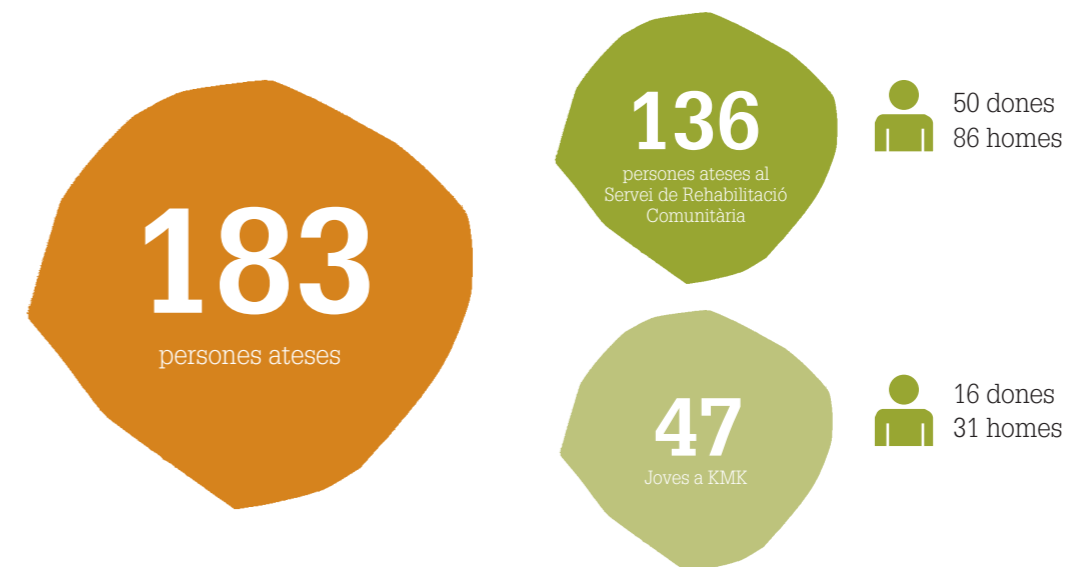
- Tallers per a famílies: **30** participants.
- Taller d'autoestima per a cuidadores: **19** participants.
- Taller per fer front a la culpa: **14** participants.



## Rehabilitació comunitària

Des de l'àrea de Rehabilitació comunitària es fomenta la participació i la integració en l'entorn comunitari de les persones amb problemes de salut mental.

### Persones ateses 2020



### Serveis i programes

**Servei de Rehabilitació Comunitària** Atenció individual i grupal per fomentar la recuperació de les persones ateses una vegada identificades les necessitats concretes. El servei es dirigeix a persones vinculades al Centre de Salut Mental d'Adults de la zona de Sant Andreu, Sant Martí i Dreta de l'Eixample.

**Projecte d'acompanyament a l'envelliment** És pretén donar resposta a les necessitats específiques del procés d'envelliment de persones amb problemes de salut mental a través d'una intervenció concreta. El procés de rehabilitació es basarà en l'execució de programes específics recollits en 4 àmbits d'intervenció: Salut i benestar, Autonomia, Cognitiu i Comunitari.

**Kè M'expliKes?** Acompanyament en salut mental i addiccions per a joves de 15 a 29 anys i les seves famílies. El projecte es desenvolupa juntament amb la Fundació Salut i Comunitat.

### Equip tècnic



Durant el 2020 el Servei de rehabilitació comunitària ha participat en **28 esdeveniments a la comunitat**; així les persones ateses han estat presents en activitats que afavoreixen la **integració social** en el seu barri, amb el seu veïnat i a la seva ciutat.



# Inclusió comunitària

Des d'aquests serveis oferim suport personalitzat a les persones ateses en el seu dia a dia a la comunitat. L'objectiu final és construir entre totes una societat més inclusiva.

## Persones ateses 2020

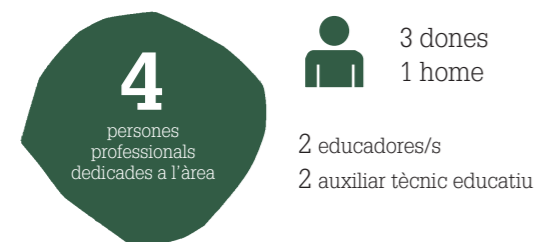


## Serveis i programes

**Club Social Cap Endavant** És un espai de relació, activitats d'oci, creixement personal i participació comunitària dirigit a persones amb problemes de salut mental que estan interessades en formar part de la seva comunitat de forma activa.

**XarxaJoves** Ofereix itineraris individualitzats per a persones de 16 a 25 anys que necessiten suport en la contrucció del seu projecte de vida a través d'acompanyament individual i activitats grupals.

## Equip tècnic



## Participació comunitària:

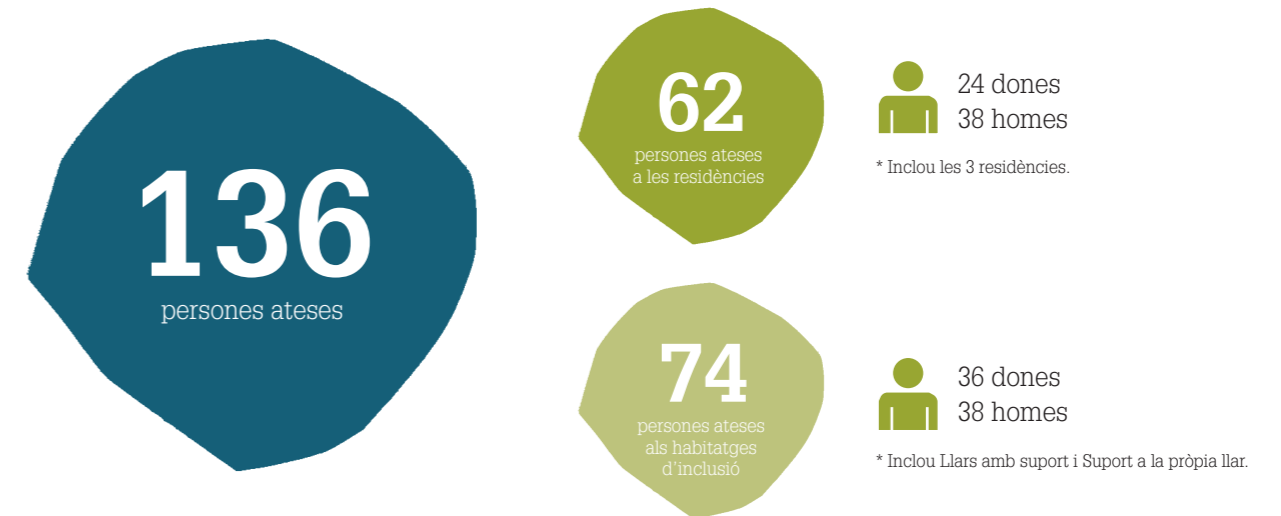
El Club Social Cap Endavant ha realitzat 25 activitats comunitàries durant el 2020

# Habitatge



Els serveis d'habitatge ofereixen una llar on hi ha una bona convivència per a millorar l'autonomia i la qualitat de vida. Van dirigits a persones que volen millorar la seva independència, ampliar les relacions socials i dur a terme el seu projecte vital.

## Persones ateses 2020



## Serveis i programes

**Llars residència** És un servei d'habitatge residencial comunitari amb suport tècnic de 24 hores al dia. Els llocs de vida poden ser temporals o indefinits. S'ofereix un acompanyament integral en les activitats de vida diària.

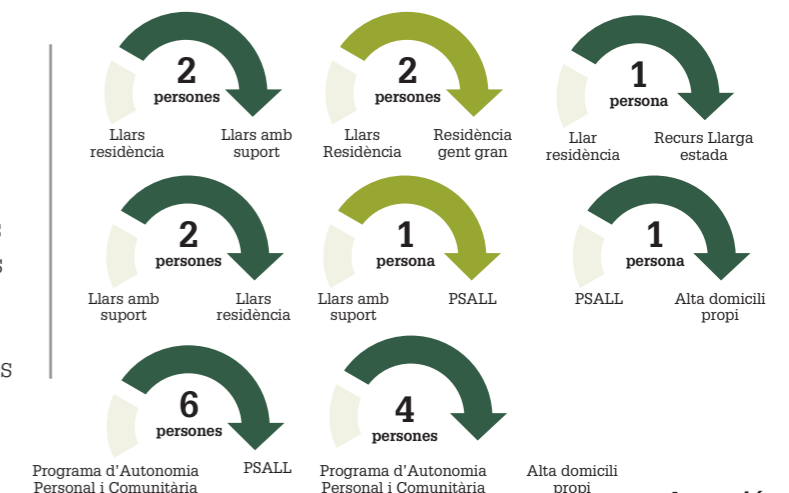
**Llars amb suport** Ofereixen llocs de vida compartits amb suport tècnic periòdic per millorar la cura personal i la relació amb l'entorn.

**Suport a la pròpia llar (PSALL)** Són programes que ofereixen el suport tècnic al domicili segons les necessitats de cada persona.

## Equip tècnic



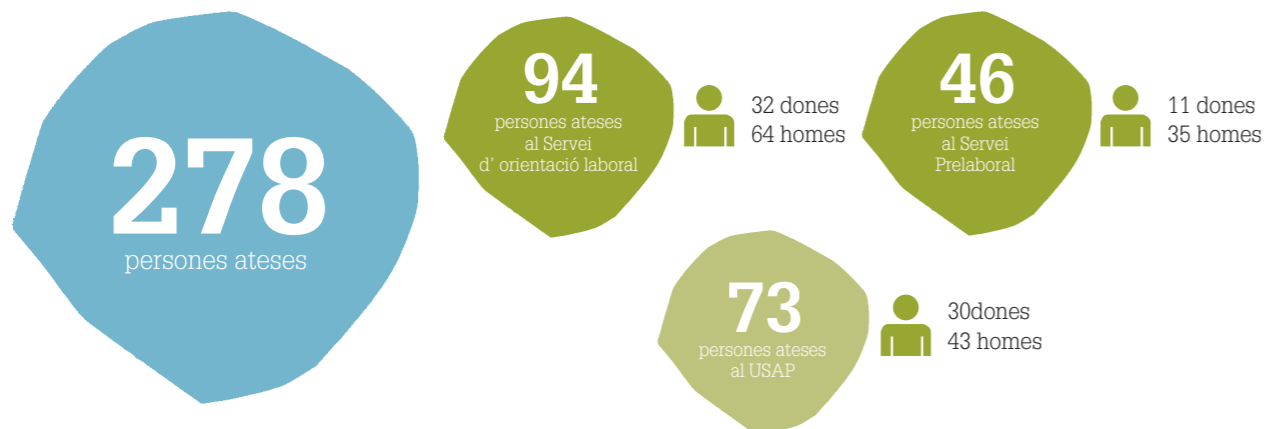
## Itineraris



# Inserció laboral

Conjunt de recursos i serveis a disposició de les persones amb problemes de salut mental per realitzar un procés de rehabilitació laboral amb l'objectiu final de la inserció o millora de l'ocupabilitat, tenint en compte el seu projecte de vida.

## Persones ateses 2020



\* La informació sobre les persones ateses al servei USAP s'especifica en el següent apartat del CET La Calaixera.

## Serveis i programes

<b>Acollida</b>	És la porta d'entrada per iniciar el procés dins l'àrea laboral.
<b>Servei Prelaboral</b>	Es tracta d'un acompanyament individual i grupal en el procés d'elaboració i desenvolupament de l'itinerari d'inserció a través de programes i tallers.
<b>Servei d'Orientació Laboral</b>	Servei que ofereix accions grupals i individuals amb l'objectiu de trobar feina a l'empresa ordinària.
<b>USAP</b>	La Unitat de Suport a l'Activitat Professional (USAP) és un servei d'acompanyament individual i grupal dirigit a persones treballadores del Centre Especial de Treball de l'Arep, la Calaixera.

## Equip tècnic



## Insercions laborals



# Centre Especial de Treball La Calaixera

El Centre Especial de Treball La Calaixera és una empresa social que crea i manté llocs de treball per a persones amb problemes de salut mental mitjançant diferents línies de negoci.

## Persones treballadores 2020



## Noves incorporacions



## Equip multiprofessional



## Volum de facturació

**+ 1.000.000 €** L'any 2020 s'ha tornat a aconseguir superar el milió d'euros de facturació. L'any es tanca amb **1.076.030 €** facturats

## Línies de negoci

- Missatgeria**  
Com a agència de *GLS Transporte Urgente* lliura paquets a tot Europa. L'equip de persones repartidores i conductores fa el repartiment d'una forma sostenible a peu, tricicle o furgoneta elèctrica en els codis postals 08027 i 08041.
- Material d'oficina**  
Distribució de material d'oficina per l'àrea metropolitana de Barcelona. Disposa d'un ampli catàleg de material per a empreses i entitats i també d'un servei d'enquadernació i reprografia
- Botiga Cal Romesco**  
Botiga d'alimentació ecològica, social i de proximitat ubicada a Passeig Maragall, 124.
- Pintura**  
Servei de pintura per a empreses i entitats. S'especialitza en pintura decorativa i industrial de tipus ecològic.
- Serveis interns**  
Dóna servei intern a l'Associació Arep amb la gestió de la recepció i la neteja de totes les instal·lacions.

## ● Sensibilització

La promoció, prevenció i detecció de problemes de salut mental és una necessitat prioritària a tots els nivells; des d'Arep ens sumem aquesta evidència i afegim la importància de conscienciar, sensibilitzar i informar a la societat sobre la realitat de la salut mental, doncs considerem que és cabdal per afavorir la reducció de factors que poden comportar un risc i promoure una mirada social més inclusiva, lluny del rebuig social i la discriminació.

Aquesta tasca es pot desenvolupar en diferents àmbits socials i amb participació diversa; per això incidim en entorns educatius, laborals, comunitaris, de salut, comunicatius... oferint accions dissenyades adaptant-nos a cada circumstància i necessitat concreta.

Amb les nostres iniciatives ens proposem reduir l'estigma associat a problemes de salut mental, afavorint una visió integradora i capacitadora.

La sensibilització respecte realitats diverses considerem que s'ha d'iniciar en edats primerenques per tal de que la societat creixi amb valors d'igualtat i equitat; amb aquesta filosofia oferim totes les accions destinades a l'àmbit educatiu, però no oblidem la necessitat de que el món laboral canviï els seus paràmetres i segueixi "obrint mires" respecte a les capacitats i potencialitats de les persones amb problemàtica de salut mental.

Així, a través de l'experiència, aportacions i testimonis en primera persona, perseguim arribar a millorar la consciència de la societat i la seva sensibilitat.

## Educació

*"L'educació és la vida;  
l'escola és la societat."*

John Dewey

Actuem a les escoles, entitats i altres àmbits educatius, promovent el coneixement sobre la salut mental mitjançant experiències vivencials, com és l'horticultura, l'esport, la formació etc.

## Feina

*"Només aquells que s'atreveixen a patir  
grans fracassos són capaços d'aconseguir  
grans èxits."*

Will Smith

Les persones del nostre col·lectiu han passat per molts fracassos, sovint per l'estigma relacionat amb el problema de salut mental que pateixen. Fem l'esforç per canviar aquesta realitat laboral.

## Salut

*"La salut no és un estat de matèria,  
sinó de la ment."*

Mary Baker Eddy

La salut és un estat de benestar físic i emocional. Treballem, conjuntament amb altres, per una bona salut mental mitjançant les activitats comunitàries.

## Mitjans de comunicació

*"Tota informació és important si està  
connectada a una altra."*

Umberto Eco

Els mitjans de comunicació tenen un poder a la nostra societat. La imatge d'una persona amb problemes de salut mental sovint es veu distorsionada i és important com es tracta la informació.



## ● Fem xarxa

Arep participa activament en diferents grups, comissions, reunions i trobades que tenen com a objectiu millorar la qualitat de vida de persones amb problemes de salut mental.

### *Sant Andreu*

Taula de Salut Mental

Comissió Illa Educativa Ferran i Clua

Taula social Congrés-Indians

Taula d'ocupació

Comissió antiestigma

Xarxa infància, adolescència i joventut Baró de Viver / Bon Pastor

Xarxa jove Bon Pastor

Pla comunitari de Navas

La Sagrera es mou

Coordinadora d'entitats Congrés-Indians

Centre Cívic Cultural Can Clariana

### *Sant Martí*

Reunions de Circuit Sant Martí

Taula de Salut Mental

Plà comunitari la Verneda - La Pau

### *Nou Barris*

Taula de Salut Mental

Taula de Salut Mental Cotxeres

Taller de propostes Consell de Salut

### *Palafrugell*

Comissió Salut Mental

Comissió ciutadania i convivència

Comissió igualtat

# fem xarxa



### *Ciutat de Barcelona*

COSMIA BCN-Nord / Litoral / Dreta

Consell de rehabilitació de Fòrum Salut Mental i Addiccions

Acord ciutadà: suport a famílies

Consorci sanitari Barcelona

Consell d'inserció laboral de Fòrum Salut Mental i Addiccions

Consell d'habitatge de Fòrum Salut Mental i Addiccions

Consell de Clubs Socials de Fòrum Salut Mental i Addiccions

### *Ciutat de Barcelona*

Consell de Rehabilitació Social i Comunitària de Fòrum Salut Mental i Addiccions

Xarxa d'habitatges d'inclusió

Taula acord ciutadà oci inclusiu

Circuit Barcelona contra la violència masclista

Federació catalana del voluntariat social

Xarxa d'Habitatge de vida independent

## 06. REPTES 2020

“ **Continuarem treballant amb i per a les persones.** ”

Joan Salló Martí  
Co-Director de l'entitat

### Equitat i gènere

- Aplicar el Protocol de violències de gènere dissenyat al 2018
- Implementar accions que millorin l'accés de les dones als nostres serveis des d'una mirada interseccional

- Atenció a les persones que es troben en procés d'envelliment i presenten problemes de salut mental
- Detecció de necessitats de suport, acompanyament i atenció en joves i adolescents en risc de patir problemes de salut mental degut a certs condicionants socials (ex: menors no acompanyats)

### Accions generacionals

### Sostenibilitat

- Promoure una política conscient com a entitat respecte a criteris de sostenibilitat
- Implementar i millorar la recollida selectiva a tota l'entitat
- Formar a tota la plantilla per afavorir la correcta selecció i recollida de residus

### Prevenció i sensibilització

- Foment de millores en temes relacionats amb la inserció laboral de persones amb problemes de salut mental en treball ordinari
- Elaborar un projecte de sensibilització dirigit a empreses
- Incidir en centres hospitalaris per arribar a famílies que presenten problemes de salut mental dels seus propers per oferir espais de suport i recolzament mutu.
- Fer accions de promoció, prevenció i sensibilització envers la Salut Mental

## 07. GESTIÓ DE QUALITAT

### ● Certificacions

L'Associació Arep disposa de diverses certificacions que avalen la bona gestió i atenció realitzada i destaquen la capacitat innovadora dels seus serveis i recursos.

Etiqueta responsable



Segell Balanç Social



Transparència



### ● Indicadors

Avaluem la qualitat dels nostres serveis i de l'entitat a través de la Norma ISO 9001 i del sistema propi de qualitat a través dels quadres de comandament dissenyats i revisats per la Direcció.

	Tema rellevant	Indicador	Estàndard	Grau compliment
Entitat	Recursos humans	Necessitats de formació cobertes per a l'equip tècnic	100 %	100 %
		Accions formatives eficaces	100%	84 %
	Satisfacció i clima laboral	Les persones professionals han valorat el grau de clima laboral de forma satisfactòria.	70 %	73 %
		Les persones ateses han valorat el seu grau de satisfacció amb l'atenció rebuda	70 %	86 %
	Manteniment	Activitats de manteniment previstes i realitzades durant l'any	90 %	80 %
		L'entitat disposa d'un circuit de gestió en cas de necessitat de manteniment o reparació	80 %	70 %
	Millores i recursos	L'entitat disposa d'un circuit intern de propostes de millores amb la Junta Directiva	100 %	100 %
		L'entitat disposa d'un registre intern de queixes i propostes de millora i el seu protocol d'actuació	100 %	100 %
	Voluntariat	El servei disposa d'un protocol que estableix el funcionament.	100 %	100 %
		Les persones voluntàries es mostren satisfetes amb l'atenció rebuda de part de la coordinació.	70 %	85 %
Participació	La representació de persones amb trastorn mental és present a la Junta Directiva.	10 %	20 %	
	Existeix un espai de participació i autoorganització per a les persones amb problemes de salut mental	100 %	100 %	

## ● Indicadors

### Àrea d' Accollida

<b>Servei atenció famílies</b>	Temps d'espera de visita des del primer contacte inferior a 7 dies naturals.	98%
<b>Programa atenció a famílies</b>	Valoració mitjana del programa	88%
<b>Welcome</b>	Nombre de persones ateses al programa	100%

### Rehabilitació comunitària

<b>Servei rehabilitació comunitària</b>	Persones ateses al SRC que gaudeixen d'una vinculació activa a la comunitat	92%
	Desplegament de programes específics per a joves	Programa territorial a Sant Andreu i programa específic d'SRC Arep
<b>Kè M'expliKes?</b>	% de persones participants consideren que ha millorat la seva qualitat de vida arran de la vinculació al KMK.	75%
	% de joves participen en activitats d'oci.	82%

### Inclusió comunitària

<b>Club Social Cap endavant</b>	Les persones ateses disposen d'un Pla d'intervenció individual en els tres primers mesos de vinculació i es revisa de forma periòdica.	97%
	S'ha fet avaluació del nivell d'ocupació efectiva a inici i de manera periòdica (EVOTL)	100%

### Habitatge

<b>Llars Residència</b>	% de persones ateses derivades a habitatges amb suport	95%
	% de persones han rebut resposta a la seva demanda (valoracions candidats) en el termini màxim de 2 mesos	90%
	% PIAI realitzats en el termini de 6 setmanes	100%
	% PIAI revisats en el termini de 6 mesos.	100%
<b>Llar amb suport</b>	% de persones ateses derivades al Programa de Vida Independent	4'16%
	% de persones han rebut resposta a la seva demanda (valoració candidats) en el termini de dos mesos	80%
	% PIAI/PAP en 6 setmanes després del procés d'acollida	93%
	%PIAI/PAP revisats als 6 mesos	100%
<b>PSALL / PAPC</b>	% de persones ateses derivades al Programa de Vida Independent	6'06%
	% de persones han rebut resposta a la seva demanda (valoració candidats) en el termini de dos mesos	81%
	% PIAI/PAP en 6 setmanes després del procés d'acollida	92%
	%PIAI/PAP revisats als 6 mesos	100%

### Associacionisme i Voluntariat

<b>Voluntariat</b>	Qüestionaris rebuts voluntariat/voluntaris	30%
	Valoració mitjana voluntariat/voluntaris	85'37%
	Qüestionaris rebuts voluntariat/demandants	2%
	Valoració mitjana voluntariat/demandants	92%

### Àrea laboral

<b>Itineraris laborals</b>	El 50% de les persones ateses als programes del SOL (WAY, SIOAS, Club de Feina i Som Barri) són dones o persones de gènere no binari	63%
	El 70% de les insercions són a empresa ordinària	71%
	Totes les persones ateses disposen del seu Pla individual de rehabilitació i inserció laboral al mes de la seva vinculació.	100%
	50% de les persones ateses al SPL aconseguixen la inserció a un recurs formatiu, CET, EI o EO.	46%
<b>CET La Calaixera</b>	Les persones ateses disposen del programa individual d'inserció en els primers 3 mesos	96%
	El volum de facturació s'ha incrementat respecte al 2018	- 1,4%

## 08. LES NOSTRES FINANCES

### ● Balanç situació 2020

#### Actiu

<b>A) Actiu no corrent</b>	<b>192.516,13 €</b>
Immobilitzat intangible	9.586,89 €
Immobilitzat material	88.293,10 €
Inversions financeres a llarg termini	94.636,14 €
<b>B) Actiu corrent</b>	<b>1.548.903,22 €</b>
Existències	35.745,10 €
Clients per vendes i prestació de serveis	267.708,61 €
Altres deutors	953.842,68 €
Inversions financeres a curt termini	100.082,58 €
Efectiu i altres actius líquids equivalents	191.524,25 €
<b>Total actiu</b>	<b>1.741.419,35 €</b>

#### Patrimoni net i passiu

<b>A) Patrimoni net</b>	<b>1.116.359,32 €</b>
<b>Fons propis</b>	<b>1.100.895,92 €</b>
Fons social	368.172,90 €
Reserves	635.277,69 €
Resultat de l'exercici	97.445,33 €
Subvencions, donacions i llegats rebuts	15.463,40 €
<b>C) Passiu corrent</b>	<b>625.050,03 €</b>
Deutes amb entitat de crèdit	4.222,13 €
Altres deutes	23.307,06 €
Proveïdors	213.234,12 €
Altres creditors	260.616,19 €
Periodificacions a curt termini	123.680,53 €
<b>Total patrimoni</b>	<b>1.741.419,35 €</b>

### ● Compte de resultats 2020

Un any més presentem els nostres comptes. Una de les despeses més importants de l'entitat són les despeses de personal que inclouen els sous de l'equip multiprofessional i de la plantilla del CET La Calaixera. El resultat de l'exercici és positiu amb un import de 97.445,33 €

<b>Import net de la xifra de negoci</b>	<b>1.064.238,46 €</b>
<b>Aprovisionaments</b>	<b>-950.692,24 €</b>
<b>Altres ingressos d'exploació</b>	<b>4.376.739,90 €</b>
<b>Despeses de personal</b>	<b>-3.508.267,86 €</b>
<b>Altres despeses d'exploació</b>	<b>-861.074,31 €</b>
<b>Amortització de l'immobilitzat</b>	<b>-30.945,53 €</b>
<b>Imputació de subvencions de l'immobilitzat no financer i altres</b>	<b>1590,41 €</b>
<b>Resultat d'exploació</b>	<b>99.818,20 €</b>
Ingressos financers	20,25 €
Despeses financeres	-2.390,12 €
<b>Resultat financer</b>	<b>-2.369,87 €</b>
<b>Resultat de l'exercici</b>	<b>97.445,33 €</b>

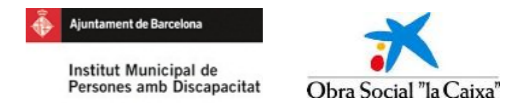
## 09. AGRAÏMENTS

Arep per la salut mental col·labora amb l' Administració pública, entitats i empreses privades, entitats socials i altres per poder complir amb la seva missió de millorar la qualitat de vida del col·lectiu atès i donar a conèixer la realitat del món de la salut mental. Ens agradaria agrair l'esforç de totes les persones vinculades a l'entitat que han fet possible complir la nostra missió un any més.

#### Entitat proveïdora de:



#### En conveni amb:



#### Amb el suport de:



#### Associada a:







## **Arep per la salut mental**

Passeig Maragall 124  
08027 Barcelona

93 352 13 39

[www.arep.cat](http://www.arep.cat)  
[arep@arep.cat](mailto:arep@arep.cat)

