

# GUIA D'INTERVENCIÓ CONTRA **LES VIOLÈNCIES INVISIBLES**



**INTERVENCIÓ**

**COMUNITÀRIA**

**CONTRA LES**

**VIOLENCIES INVISIBLES**

2021 | AVALOT - JOVES DE LA UGT DE CATALUNYA  
PL. VAZQUEZ MONTALBÁN, 4 - 08001 BARCELONA  
[WWW.AVALOT.CAT](http://WWW.AVALOT.CAT)  
[@AVALOTCAT](https://twitter.com/AVALOTCAT)

EN COL·LABORACIÓ AMB:



IDEA ORIGINAL: *TOOLKIT - A PRACTICAL GUIDE TO STOP INTERPERSONAL VIOLENCE*  
© 2012 CREATIVE INTERVENTIONS  
[WWW.CREATIVE-INTERVENTIONS.ORG](http://WWW.CREATIVE-INTERVENTIONS.ORG)

**PER QUÈ AQUESTA GUIA? 1**

**L'ICEBERG DE LES VIOLÈNCIES MASCLISTES 3**

**VISIBILITZAR ALLÒ INVISIBLE 4**

**QUÈ HAS DE SABER SOBRE LES VIOLÈNCIES MASCLISTES? 6**

**QUÈ ÉS UNA INTERVENCIÓ COMUNITÀRIA? 7**

**CARACTERÍSTIQUES DE LA INTERVENCIÓ COMUNITÀRIA 7**

**ÀREES DE LA INTERVENCIÓ COMUNITÀRIA 8**

**QUÈ HAS DE SABER DAVANT D'UNA SITUACIÓ DE VIOLÈNCIA? 9**

**ELS DIFERENTS PERFILS EN UNA INTERVENCIÓ COMUNITÀRIA 10**

**LES FASES DE LA INTERVENCIÓ COMUNITÀRIA 12**

**QUÈ CAL TENIR EN COMPTE PER A DONAR SUPORT A UNA VÍCTIMA/SUPERVIVENT DE VIOLÈNCIA? 13**

**GUIA D'ACTUACIÓ 14**

**MÉS ENLLÀ DE LES VIOLÈNCIES MASCLISTES 18**



## PER QUÈ AQUESTA GUIA?

Des de l'Avalot, com a sindicat feminista, volem posar fi a les violències masclistes presents en els diferents àmbits de la nostra vida. Malauradament, sabem que la violència masclista pren diferents cares i som conscients que tota violència explícita comença pel que anomenem violències invisibles o subtils. Erradicar aquests tipus de violència implica fer-les visibles per tal de superar un model capitalista basat en l'heteropatriarcat que reproduïx i dóna legitimitat a les diferents opressions.

Amb aquest objectiu, l'any 2019 vam publicar les **'80 banderes vermelles'**, una campanya per a visibilitzar vuitanta senyals d'alerta que ens poden ajudar a detectar agressions masclistes. Després de dos anys de difusió d'aquell projecte, volem anar un pas més enllà i presentar-te aquesta guia, que pretén servir com a caixa d'eines per a intervenir en situacions de violència des d'una perspectiva comunitària. Considerem que cal establir solucions allunyades dels circuits establerts en els protocols oficials, ja que el sistema de protecció policial, social i judicial només tipifica els casos més extrems de violència masclista utilitzant, en la majoria dels casos, una forta mirada patriarcal que revictimitza a les víctimes i genera desconfiança.

Aquesta guia que tens a les mans neix del projecte ***'Toolkit'***, editat i publicat l'any 2012 pel col·lectiu **'Creative Interventions'**, un projecte que pretén empoderar famílies i comunitats que pateixen violència interpersonal. Volem agrair també a les companyes que han traduït el contingut original i han creat la **'Guía Práctica para Terminar con la Violencia Interpersonal'** en castellà i ens han donat l'oportunitat d'accedir a aquest contingut tan valuós.

Amb motiu del **25N Dia Internacional per a l'Eliminació de les Violències Masclistes**, hem traduït al català i adaptat el contingut d'aquesta guia, en col·laboració amb les federacions **d'Indústria, Construcció i Agro (FICA), Serveis, Mobilitat i Consum (FeSMC) i UGT Serveis Públics de la UGT de Catalunya**, per tal de fer-la arribar a moltes més persones en l'àmbit laboral i organitzatiu.

Les organitzacions socials, també les considerades d'esquerres, així com els sindicats de classe i els centres de treball, també són espais on es produeixen i reproduïxen violències masclistes que sovint passen desapercebudes i són difícils de reconèixer. Si veritablement

volem unes organitzacions lliures de qualsevol mena de violència i discriminació hem de fer un pas endavant.

Sabem que hi ha molta feina feta fins al moment en els contextos de la lluita feminista, plasmada també en els protocols contra l'assetjament sexual i l'assetjament per raó de sexe<sup>1</sup> i els protocols d'igualtat aplicables en l'àmbit laboral. Sabem, però, que sovint una gran majoria d'actuacions queden fora de l'abast de l'aplicació d'aquests mecanismes de protecció.

L'objectiu principal de la guia és, per tant, facilitar les eines per a la detecció i l'eliminació de les violències masclistes des d'una perspectiva comunitària en qualsevol àmbit (laboral, organitzatiu, familiar, social, etc.) allunyada dels circuits establerts en els protocols i la resposta des de l'àmbit de les institucions.

En cap cas, la guia té l'objectiu d'eliminar i substituir els mecanismes de protecció institucional establerts (policia, judicial i social), molt valuosos i necessaris. Aquesta guia és un model de resposta complementari no exclouent, per a erradicar les violències quotidianes que vivim i on els protocols institucionals no arriben.

<sup>1</sup> El protocol contra l'assetjament sexual i per raó de sexe és un document escrit que serveix per a una banda, per a definir les accions preventives i de formació i per una altra, per a establir els mecanismes per actuar davant d'un cas d'assetjament sexual o assetjament per raó de sexe dins d'una organització, d'acord amb l'article 48.1 de la Llei Orgànica 3/2007, de 22 de març, per a la igualtat efectiva de dones i homes.

*Com a sindicat feminista, a l'Avalot utilitzem el femení genèric en la redacció d'aquesta guia, és a dir, per a referir-nos a tots els gèneres.*

### L'ICEBERG DE LES VIOLÈNCIES MASCLISTES

Les violències masclistes són quelcom estructural a la nostra societat, ja que l'organització social i política actual està basada en unes estructures patriarcals. El masclisme es troba a totes les esferes de la vida i ho impregna tot, utilitzant els rols de poder i de control per a legitimar les opressions reals que patim les dones en el nostre dia a dia.

En aquests últims anys de lluita i avenços feministes, s'ha fet molt èmfasi en les manifestacions més cruentes i evidents de la violència masclista (sobretot aquelles especialment perseguides pel Codi Penal i susceptibles de ser tipificades com a delictives). Tot i això, encara hi ha molts tipus de violències que en ser poc visibles costa més de visibilitzar i erradicar.

Segons [femicidio.net](http://femicidio.net), en data de maquetació d'aquesta guia, aquest 2021 s'han produït **70 feminicidis**. I, des del 2010 (primer any que es tenen dades) s'han produït **1.252 casos de violència masclista** que engloba l'assassinat de dones a mans de les seves parelles o exparelles, la violència vicària i l'assassinat de dones, com per exemple, filles o nebodes, a mans de familiars.

Tenim clar que ens trobem en una situació d'emergència i que davant d'aquest panorama cal una resposta urgent i contundent. Cal tenir en compte, però, que no només hem de donar resposta a les manifestacions més evidents de la violència, i no només centrarem la nostra atenció en l'àmbit de la parella i exparella, sinó que hem d'aconseguir erradicar també les violències quotidianes que es cometen en l'àmbit social, laboral i que serveixen de base legitimadora de les violències masclistes més extremes i evidents. Si no visibilitzem les violències quotidianes i invisibles, ens trobarem amb la impunitat de l'agressor, i aquest continuarà reproduint diàriament actes violents que serviran de base per a les accions de violència patriarcal de major intensitat. Això és el que s'entén com a escalada de violència.

En aquest sentit, Jiddu Krishnamurti, escriptor i orador en matèria filosòfica deia que *"la violència no és només matar un altre. Hi ha violència quan fem servir una paraula denigrant, quan fem gestos per menysprear a una altra persona, quan obeïm perquè hi ha por. La violència és molt més subtil, molt més profunda"*.

Sabem doncs, que els protocols contra l'assetjament serveixen per als casos més greus, però les relacions laborals són desiguals i, per tant, els mecanismes de protecció no acaben de donar solucions a totes les situacions en les que ens podem trobar. Davant de les diferents reticències existents, hem d'avançar cap a una societat on totes siguem part actora i activa com a membres de la comunitat (també, la comunitat laboral) per eradicar qualsevol forma de violència.

### VISIBILITZAR ALLÒ INVISIBLE

La vida de les dones queda travessada per moltes violències. Els diferents eixos d'opressió, com per exemple l'edat, l'origen, la discapacitat, provoquen un impacte d'aquesta violència estructural normalitzada. Entendre com funciona la violència ens proporcionarà la informació necessària per a poder combatre-la.

Cal fer visible i posar nom a les violències invisibilitzades, per tal de poder fer-hi front: allò que no s'anomena, no existeix. Hem de visibilitzar tot allò que encara queda submergit.

Necessitem solucions i eines (com per exemple, saber identificar les **80 banderes vermelles** que ens poden servir d'avís) per a eliminar les violències quotidianes, que s'identifiquen amb els rols de control i de poder i que es reproduïxen a tots els àmbits de la nostra societat, i on l'àmbit laboral no n'és l'excepció. Així doncs, la violència interpersonal (i també la masclista) són el resultat d'una organització estructural del poder, sustentada en unes desigualtats sistèmiques.

Hem de ser conscients que encara queda molt camí per recórrer, ja que tot allò que encara queda amagat al fons de l'iceberg, ho està perquè el sistema i les seves normes socials establertes ho permeten, de manera que es minimitza el dany causat i es justifica la violència com a forma de relacionar-se en societat.



# VIOLÈNCIES VISIBLES



# VIOLÈNCIES INVISIBLES

### QUÈ HAS DE SABER SOBRE LES VIOLÈNCIES MASCLISTES?

Per poder posar en marxa un procés d'intervenció comunitària cal, primer de tot, entendre com són i com funcionen les violències. De fet, tota forma de violència masclista es basa en una relació de poder desigual que la sustenta. Gràcies a ella, es permet l'exercici d'aquesta violència basant-se en aquesta desigualtat que l'empara. Aquests són els 10 trets característics d'aquestes violències:

- 1** Normalment es produeix entre persones que tenen una relació de coneixença: és molt més complicat de solucionar perquè el nexa afectiu dificulta el procés.
- 2** Pot manifestar-se de diverses maneres.
- 3** La violència es produeix perquè existeix un patró de poder i de control que sustenta la violència que sovint pot quedar impune.
- 4** Utilitzar la violència per a defensar-se no és equiparable a utilitzar-la per a mantenir el poder i control sobre una persona.
- 5** La violència masclista és molt comuna.
- 6** La violència afecta a tota la comunitat, tot i que de formes i en graus diferents.
- 7** És molt habitual que la violència pugui amagar-se, negar-se o fins i tot ignorar-se: tant per la persona que comet la violència, per la víctima i fins i tot, per la comunitat.
- 8** El bagatge i biaix personal pot influir en com s'entén i es valora la situació de violència: és important conèixer les diferents formes i manifestacions de la violència masclista per saber-la identificar correctament.
- 9** Qualsevol membre de la comunitat pot aportar la seva participació amb l'objectiu de prevenir o erradicar la violència.
- 10** Compartir experiències pot ajudar que altra gent identifiqui la violència.

## QUÈ ÉS UNA INTERVENCIÓ COMUNITÀRIA?

La intervenció comunitària és una nova aproximació per a l'erradicació de les violències. Es basa en el que s'anomena "*justícia transformativa*" allunyada del model clàssic d'intervenció de la violència masclista (policial, judicial i de serveis socials). La justícia transformativa supera l'anomenada "*justícia restaurativa*" i proposa avançar cap a la construcció d'una societat basada en la cultura de la pau i de la resolució de conflictes en comunitat. Així doncs, per la justícia transformativa, la restaurativa seria com el primer moment necessari en la gestió del conflicte per aconseguir l'objectiu marcat.

L'objectiu és el d'erradicar la violència involucrant de manera directa a totes les parts implicades (la víctima/supervivent, la comunitat, la persona que causa el dany, etc.) en la presa de decisions.



## CARACTERÍSTIQUES DE LA INTERVENCIÓ COMUNITÀRIA

- 1** Ofereix una resposta comunitària (tot i que les víctimes/supervivents són les que impulsen el canvi) per a confrontar la violència.
- 2** Involucra també a les persones que han comès el dany, tot i que això no implica que la persona agressora hagi de tenir contacte amb la víctima/supervivent.
- 3** Entén que la violència masclista és una forma de poder i de control que s'aprofita de les estructures socials desiguals.
- 4** Pretén transformar la comunitat per a crear les eines, espais i maneres de relacionar-se d'una manera lliure de violència.
- 5** És un procés allunyat del model clàssic punitiu i revictimitzador, però en cap cas té l'objectiu de substituir els sistemes de protecció vigents.
- 6** La intervenció comunitària de la violència pivota entorn de la comunitat. Dins d'aquest organigrama podem trobar també organitzacions, sindicats, grups autoorganitzats, etc.

## ÀREES DE LA INTERVENCIÓ COMUNITÀRIA

### 1. SUPORT A LA VÍCTIMA/SUPERVIVENT

La intervenció s'ha d'enfocar en les necessitats expressades per la víctima. S'han de tenir en compte els desitjos i la seguretat física i emocional que potser engloben també a altres membres de la comunitat (com per exemple, criatures, animals de companyia, familiars, etc.).

En relació amb el suport a la víctima:

- La víctima és la protagonista i qui ha de concretar les seves necessitats.
- No cal que la víctima expressi constantment que és el que necessita.
- Les persones que donen suport ho fan des d'una posició d'estima i compassió (sense jutjar-la).

### 2. RESPONSABILITAT

La persona que comet la violència assumeix la responsabilitat dels seus actes de manera que la reconeix, assumeix i finalitza, per tant, es produeix un canvi d'actituds i de comportaments en aquesta persona.

### 3. RESPONSABILITAT COMUNITÀRIA O CANVI SOCIAL

La comunitat com a part actora en la intervenció comunitària també es veu afectada per la violència i té un paper actiu i decisiu en el procés d'intervenció. Entenem que la violència és quelcom més que un problema individual, afecta tota la comunitat (de maneres diferents). Així doncs, la comunitat assumeix un compromís ferm en l'erradicació de la violència.

Un dels fets més importants és que la comunitat reconegui la seva participació activa en la violència, sigui per acció o per omissió i que cadascuna de les persones que formen part de la comunitat, assumeixi la seva responsabilitat en l'acte de violència.

### QUÈ HAS DE SABER DAVANT D'UNA SITUACIÓ DE VIOLÈNCIA?

Les situacions de violència masclista són diferents les unes de les altres. Depenen de molts factors que les fan úniques, per això, la intervenció variarà en cada cas:

- 1** Pot ser que la víctima/supervivent vulgui seguir dins de la comunitat o mantenir la relació afectiva.
- 2** Pot ser que la víctima/supervivent també cometi actes de violència en defensa pròpia.
- 3** La intervenció comunitària té en compte la violència que la víctima/supervivent pot rebre també de les institucions (policia, justícia, immigració, serveis socials) i realitza la valoració de si és adient utilitzar-les.
- 4** La responsabilitat de la violència pot ser molt àmplia: no només és responsable la persona que comet la violència sinó també la comunitat (organitzacions, sindicats, empreses, grups de persones, etc.) fins i tot per omissió, ja que han de reconèixer i fer-se responsables d'adquirir els coneixements per respondre davant d'una situació de violència i intervenir per a finalitzar-la.
- 5** Assumir responsabilitat no significa que s'hagi de perdonar. La responsabilitat requereix reparar el dany (de les maneres que consideri la comunitat i la víctima/supervivent).
- 6** Conèixer les resistències que pugui tenir la persona que comet la violència per tal de tenir eines per a superar-les.
- 7** Els actes de violència no només tenen un impacte individual, sinó també col·lectiu i, per tant, s'han de solucionar de forma col·lectiva.

## ELS DIFERENTS PERFILS EN UNA INTERVENCIÓ COMUNITÀRIA

### ■ LA VÍCTIMA/SUPERVIVENT

#### QUI ÉS?

És la persona que rep la violència o agressió.

#### QUÈ S'HA DE TENIR EN COMPTE?

Hem de fugir de l'imaginari clàssic de víctima: una persona submissa i indefensa.

A vegades, la víctima/supervivent pot també exercir violència (en defensa pròpia) per a defensar-se dels atacs previs de la persona que comet el dany o de terceres persones que la recolzen. És important entendre que aquestes actituds són naturals i que responen a patrons establerts dins dels cicles de violència.



### ■ LA PERSONA ALIADA

#### QUI ÉS?

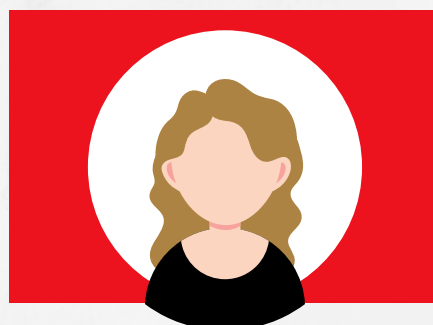
És una persona propera a la víctima (amiga, familiar, veïna, companya de treball o membre de la comunitat).

#### QUÈ S'HA DE TENIR EN COMPTE?

Per no caure en banalitzacions de les violències, revictimització a la víctima/supervivent és important conèixer les dinàmiques habituals de la violència masclista i els patrons de control i de poder. Reconèixer que tenim un bagatge masclista ens ajudarà a desprendre'ns dels prejudicis que podem tenir i aproximar-nos a la situació de violència amb més garanties per erradicar-la. Revisa els teus privilegis!

#### QUIN ÉS EL SEU OBJECTIU?

Un dels objectius principals de la tasca de la persona aliada és establir relació amb la persona que provoca la violència per a acompanyar-la en el procés de responsabilització per a reconèixer la violència que comet i posar-hi fi.



## ■ PERSONA QUE COMET EL DANY

### QUI ÉS?

És la persona que comet la violència o abús en l'àmbit físic, emocional, sexual, econòmic, entre d'altres. Basa la seva actuació motivada per un desig de poder i control cap a la víctima recolzada pels estereotips socials dominants, com per exemple, els de gènere.



### QUÈ S'HA DE TENIR EN COMPTE?

Moltes vegades es pot confondre la persona agressora amb la víctima/supervivent perquè aquesta utilitza mecanismes de xantatge i de control per a guanyar suport social i així emparar les seves actituds. És fonamental saber diferenciar-ho perquè podem caure en l'error de legitimar actituds i comentaris.

## ■ FACILITADORA

### QUI ÉS?

És la persona que guia durant tot el procés. Pot ser una o més persones i també pot canviar al llarg del procés.



### QUIN ÉS EL SEU OBJECTIU?

Té la funció de sostenir el procés i ajudar al grup a comunicar-se entre elles, compartir informació, prendre decisions i avançar cap als objectius marcats. Per això, s'exemplifica com una àncora.

## LES FASES DE LA INTERVENCIÓ COMUNITÀRIA

### 1. INICI: DETENCIÓ DE LA VIOLÈNCIA

- És la fase inicial per a reconèixer la violència (per nomenar-la).
- El procés el pot iniciar la víctima, un membre de la comunitat o la persona que comet la violència.
- Reflexió sobre els riscos/barreres i conveniència d'impulsar una intervenció comunitària per a erradicar la violència.

### 2. PLANIFICACIÓ: REGONEIXEMENT DE LA VIOLÈNCIA

- Fixar els objectius de la intervenció
- Establir un pla de responsabilitats.
- Determinar els rols de les participants.

### 3. ACCIÓ: REPARACIÓ DEL DANY

- Prendre consciència per a dur a terme el que s'ha pactat a la fase de planificació.
- Acompanyar a la víctima per a oferir-li el suport que necessiti.
- Contactar amb la persona que està exercint la violència.

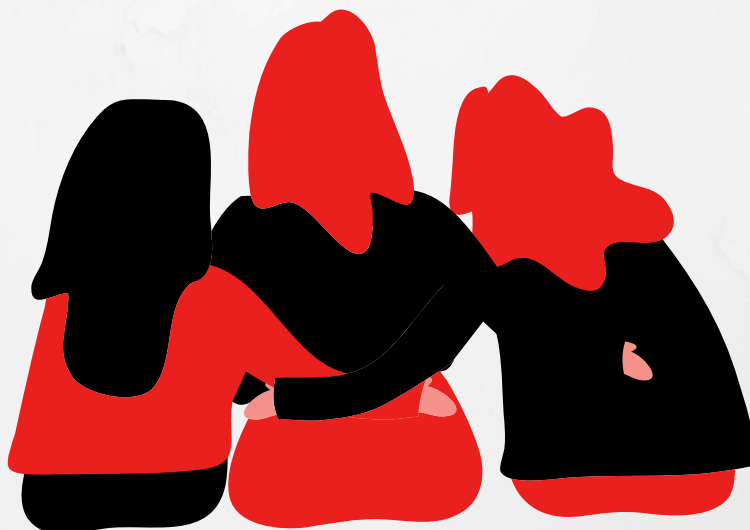
### 4. SEGUIMENT: PRESA DE CONSCIÈNCIA

- El més important en aquesta fase és la coordinació per assegurar cada pas de la intervenció.
- Per a saber si la intervenció ha assolit el seu objectiu o si per contra, s'ha de suspendre temporalment, accelerar-la, modificar l'estratègia o finalitzar-la definitivament.



### QUÈ CAL TENIR EN COMPTE PER A DONAR SUPORT A UNA VÍCTIMA/SUPERVIVENT DE VIOLÈNCIA?

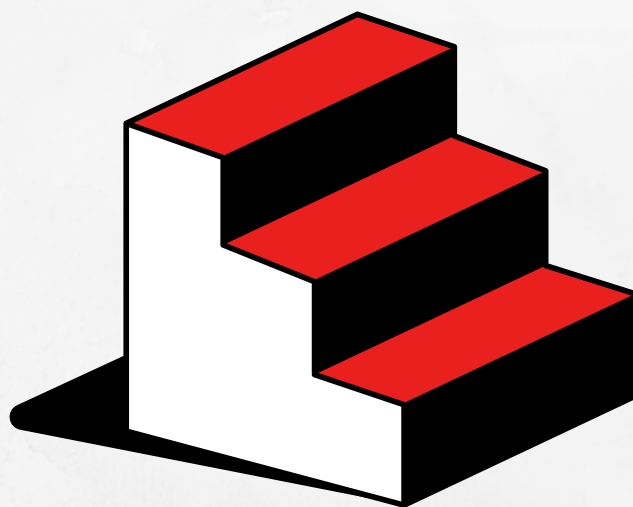
- 1** Entendre les barreres que tenen les víctimes/supervivents per a demanar suport a la comunitat.
- 2** No generar expectatives respecte al que pot fer o no la víctima.
- 3** Respectar els desitjos de la víctima en el procés per tal de garantir l'èxit de la intervenció comunitària.
- 4** Mantenir el suport a la víctima/supervivent en tot el procés:
  - És normal que al llarg del temps les energies, preocupacions, inquietuds de la víctima puguin canviar.
  - A més, tenir una relació amb la persona que fa el dany pot causar conflicte.
- 5** Ser conscient que prestar i mantenir el suport a la víctima és esgotador:
  - Teixir la xarxa de suport.
  - Cuidar i donar suport a qui cuida.



## GUIA D'ACTUACIÓ

Com hem esmentat la responsabilitat comunitària és una forma específica de resposta a la violència masclista basada en la comunitat.

Establir un pla de responsabilitats és un procés. Per a fer-ho més gràfic es podria identificar com una escala. Durant aquest procés és important assumir diferents estratègies, tenint en compte les possibles reticències que ens anirem trobant.



### **1** ESTRATÈGIES AMB LA PERSONA QUE CAUSA EL DANY

- Comunicar i establir connexió.
- Ampliar la xarxa comunitària de persones que s'impliquin en la intervenció contra la violència.
- Utilitzar un mètode de pressió, si no hi ha cap altra alternativa, com a mecanisme per a prevenir la violència.

### **2** EL CONTEXT ÉS MOLT IMPORTANT

És important conèixer el context en el qual ens trobem per poder fer front a les violències d'una manera més efectiva.

El procés d'assumir la responsabilitat és molt dur, llarg i complicat. És evident que no es resoldrà en una única reunió o conversa. El procés ha de ser suficientment flexible, tenint en compte les reticències esperables de la persona que causa la violència, així com per a poder assumir els canvis i les modificacions necessàries per a dur a terme una intervenció comunitària exitosa.

Aquests són els 4 escenaris relacionals més comuns:

- La víctima/supervivent i la persona que causa la violència tenen una relació íntima o molt propera i la intenció és seguir mantenint-la tot i que la violència persisteix: l'objectiu principal se centrarà a canviar les dinàmiques de la violència a llarg termini.
- La víctima/supervivent i la persona que causa la violència no tenen una relació íntima o molt propera, però viuen en comunitat: l'objectiu principal serà que coexisteixin en la mateixa comunitat sense conflicte.
- La víctima/supervivent i la persona que causa la violència no viuen a la mateixa comunitat i no tenen una relació íntima o molt propera, la violència és anterior en el temps i no hi ha intenció de reconstruir una relació o cercar la manera de conviure en espais comuns: l'objectiu serà el de cercar una manera de superar la relació anterior.
- L'acte de violència el comet una persona desconeguda o parcialment coneguda i la comunitat, per acció o per omissió, ha empitjorat les dinàmiques de la violència per com van actuar amb la persona que la va cometre: l'objectiu principal serà que la comunitat assumeixi la seva responsabilitat perquè no es torni a repetir.

### 3 ASSEGURAR LA SEURETAT

Pot ser que la persona que causa la violència reaccioni de forma violenta al procés de responsabilitat i per això, la màxima preocupació serà la seguretat de la víctima i de la comunitat.

### 4 LA RESPONSABILITAT DE LA COMUNITAT

Com hem vist al llarg de la guia, la intervenció comunitària a la violència es basa en la concepció que la violència masclista no només és un problema individual, sinó de tota la comunitat i que aquesta, per acció o per omissió, hi han contribuït d'alguna manera.

Així doncs, quan la comunitat assumeix la seva responsabilitat, envia un missatge a la persona que està causant la violència, així com a la resta de la comunitat, evidenciant els canvis necessaris per a la prevenció de les violències en el futur.

### **5 ENFOCAR LA RESPONSABILITAT EN LA VIOLÈNCIA**

L'objectiu de la intervenció comunitària no és canviar la personalitat de la persona que causa la violència. Esperar que el resultat de la intervenció sigui un canvi radical és poc realista i molt improbable. Per tant, la intervenció comunitària s'haurà de centrar en els objectius marcats prèviament.

### **6 CERCAR EL PUNT INTERMEDI**

Quan s'engega un procés de responsabilitat en el marc d'una intervenció comunitària de la violència, podem tendir als extrems (demandes irrealistes i rígides o poques expectatives/accions mínimes). Per això, és important establir bé els objectius que ens volem marcar i evitar les expectatives personals que poden alterar el procés.

### **7 SEMPRE ÉS MILLOR CERCAR OBJECTIUS REALISTES**

Si la intervenció comunitària aconsegueix un petit canvi, això no vol dir que hagi fracassat. De fet, és més sensat cercar objectius més reals que no voler aconseguir un canvi ràpidament que pot posar en perill les persones involucrades en la intervenció.

### **8 POT SER COMPLICAT DETERMINAR QUI ÉS LA VÍCTIMA I QUI ÉS LA PERSONA QUE ESTÀ CAUSANT LA VIOLÈNCIA**

Com ja hem comentat anteriorment, les dinàmiques de la violència són sovint una mica confuses i poden generar debats interns que ens distreuen de l'objectiu principal.

Pot passar que:

- Les persones que participen en la intervenció tinguin molt clar qui és la víctima i qui és la persona que comet la violència.
- La comunitat estigui dividida i algunes persones pensin que hi ha un patró de violència i altres pensin que les dues persones involucrades són responsables de manera equitativa.

### **9 NO JUSTIFICAR LA VIOLÈNCIA PERQUÈ LA VÍCTIMA “ES PORTA MALAMENT”**

És comú que la víctima/supervivent pugui actuar, a vegades, de manera agressiva o violenta allunyant-se de la imatge de “víctima innocent”. Hem de garantir una intervenció comunitària eficaç encara que es comporti d'aquesta manera.

### **10 DECIDIR EN COMUNITAT SI ES POT CONNECTAR AMB LA PERSONA QUE EXERCEIX LA VIOLÈNCIA**

Una de les característiques de la intervenció comunitària és la de connectar amb la persona que causa la violència. Tot i això, és un aspecte a valorar i per tant no és un requeriment obligatori. La comunitat haurà de valorar si és convenient o no establir-la valorant els factors relacionats amb la seva capacitat per assumir la responsabilitat.

També és important determinar quines són les persones més adients per a connectar amb la persona que causa la violència, ja que aquest model d'intervenció de la violència es basa en el fet que és més fàcil assumir la responsabilitat amb el suport d'altres persones i no de manera individual. Hem de tenir en compte que assumir la responsabilitat és un desafiament fonamental, ja que la persona pot sentir-se atacada, avergonyida, exposada i increpada.

De fet, la majoria de persones poden trobar difícil responsabilitzar-se i ho experimenten com un rebuig o una amenaça. Per això és important crear uns processos d'intervenció comunitària que siguin flexibles.

En aquest punt cal tenir en compte que això no significa que la víctima/supervivent hagi de ser l'encarregada de mantenir el contacte amb la persona que causa el dany. En tot cas, mantenir o no una connexió dependrà sempre de la voluntat de la víctima o supervivent.

### MÉS ENLLÀ DE LA VIOLÈNCIES MASCLISTES

Al llarg de la guia hem fet referència a les violències masclistes, però val la pena aclarir que la intervenció comunitària és aplicable a tota mena de violències interpersonals. De fet, la guia original publicada per les companyes de *'Creative Interventions'* està enfocada a la violència interpersonal, com a forma de violència que s'exerceix sota una mateixa lògica de poder i control.

La violència interpersonal inclou diferents violències cap a persones de col·lectius que pateixen alguna mena d'opressió, alguns exemples:

- Dones.
- Joves.
- Gent gran.
- Classe treballadora.
- Persones amb discapacitat.
- Persones en situació administrativa irregular.
- Persones LGTBI+.
- Persones racialitzades.
- Persones físicament no normatives.
- Persones sense llar.
- Persones neurodiverses.
- Persones amb trastorns de salut mental.
- Persones amb VIH i/o sida.

El tret característic de la violència interpersonal és quelcom que es pot efectuar basant-se en les relacions desiguals de poder que socialment estan preestablertes de manera estructural. És a dir, col·lectius amb un determinat privilegi socialment acceptat i que en fan un mal ús.

Us animem a familiaritzar-vos amb la intervenció comunitària i fer ús del seu protocol en qualsevol mena de violència que pugui sorgir en la vostra comunitat, família, organització, empresa, centre de treball.

**GUIA EN FORMAT PDF**



**80 BANDERES VERMELLES**



# FEM-NOS FORTES

@avalotcat



WWW.AVALOT.CAT

Plaça Vázquez Montalbán, nº 4

08001 Barcelona

T. 93 304 68 18

avalot@catalunya.ugt.org

# ★ AVALOT

Amb la col·laboració de:

