

Aprovats els pressupostos de 2008



Arriba Sant Jordi!

*Aquest any ens avancem a la diada
amb celebració d'actes
durant tot el diumenge
20 d'abril.*

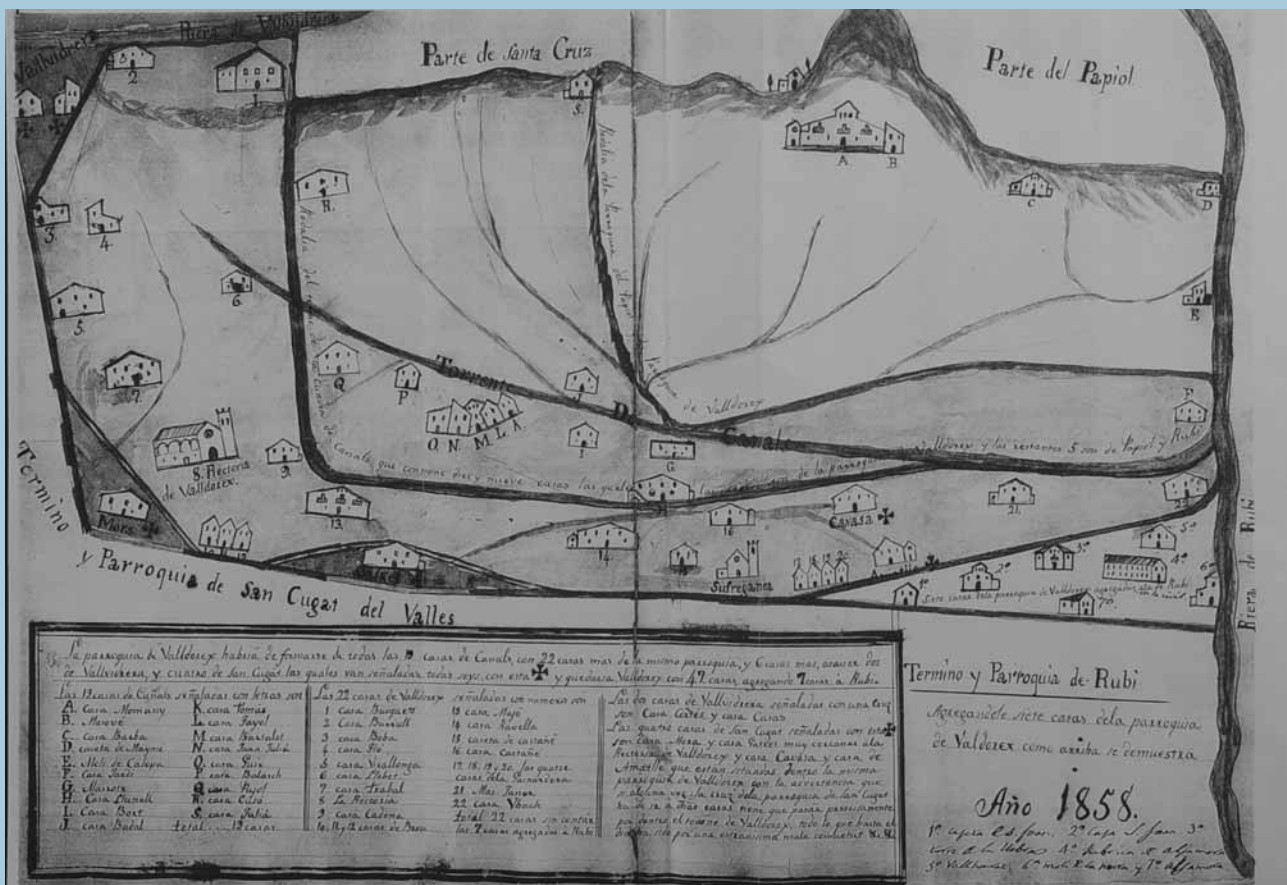
Col·labora a millorar
la connexió d'Internet a la vila



allidoreix

INFO

El municipi de Canals a finals del segle XVIII



Cruz, a mediodía con el del Papiol, a poniente con el término de Rubí i a cierzo con el de San Colgat del Vallés... a una legua de distancia de dicha Quadra se encuentran San Cucufate del Vallés, Papiol, Castellbisbal y Rubí (...) dista unas tres leguas de la capital."

L'economia es fonamentava, principalment, en l'agricultura amb els conreus de cereals, vinyes i oliveres, i l'explotació del

L'antic municipi de Canals, a finals del segle XVIII, estava format per dotze masies amb una població aproximada de setanta persones. Pertanyia al *corregiment* de Barcelo-

na i la seva jurisdicció depenia de l'abat del monestir de Sant Cugat, senyor baronial de Canals. Els límits territorials del terme eren els següents: "a oriente con el de Santa

bosc. La ramaderia se centrava en la cria de cabres, ovelles, xais i gallines que es venien després a Barcelona. També existien alguns forns de calç i de totxos, i un molí.

publicitat



Espai per a la seva publicitat
+info 936 742 719




Jardiners

Rbla. Mossèn Jacint Verdaguer, 130
Tel. 93 674 94 36 - Fax 93 583 60 55
jardinerssl@yahoo.es

Disseny i construcció de jardins i terrasses

Manteniment general de jardins



BEI BARCELONA

www.bei-barcelona.com

Millorant la qualitat de vida a Valldeix

publicitat



Espai per a la seva publicitat
+info 936 742 719

Institucions i urgències

EMD Valldoreix - Atenció Ciutadana	93 674 27 19
EMD Valldoreix - Urbanisme	93 674 28 12
Ajuntament de Sant Cugat del Vallès.....	93 565 70 00
Agrupació Defensa Forestal (ADF)	93 589 80 80
Emergències (bombers, ambulàncies).....	112
Informació Ajuntament de Sant Cugat	010
Informació Generalitat de Catalunya.....	012
CAP de Valldoreix	93 583 74 00
CAP de Valldoreix Urgències.....	93 589 44 45
Consorci Parc de Collserola	93 280 35 52
Correus Valldoreix.....	93 589 72 48
Deixalleria Municipal	93 597 04 95
Farmàcia Pinto	93 674 28 71
Funerària.....	93 589 55 52
Hisenda	93 589 11 55
Hospital General de Catalunya.....	93 565 60 00
Jutjats	93 674 66 96
CITELUM (MOSECA) Enllumenat públic VDX	900 724 365
Mossos d'esquadra.....	088
OMIC	93 565 70 00
Polícia Local 092	93 589 13 28
Polícia Nacional 091.....	93 674 78 58
Protecció civil	93 674 50 52
Ràdio Taxi	93 589 44 22
Recollida Voluminosos i Esporga.....	93 589 28 17
Registre de la propietat.....	93 583 01 56
Urgències Sanitàries	061

Serveis

Caixa de Terrassa Ofic. 12.....	93 674 28 24
"La Caixa" Ofic. VDX	93 589 73 32
ENHER	900 707 070
Ferrocarrils Generalitat de Catalunya	93 205 15 15
FECSA-ENDESA	
Atenció públic	902 507 7 50
Avaries.....	900 770 077
GAS NATURAL	
Atenció públic	93 675 31 10
Urgències	900 750 750
REPSOL Butà	93 674 15 80
SOREA	
Atenció clients	93 544 16 10
Avaries.....	93 589 00 21

Cultura i Associacionisme a Valldoreix

EMD Casal de Cultura de Valldoreix	93 589 82 69
EMD Centre Musical (provisional)	676 960 487
EMD Bar Restaurant El Casalet	936 751 055
Adolf Taller d'Art	93 674 60 28
Amics de la UNESCO VDX - SCV.....	93 674 42 10
Arxiu Gavín.....	93 674 25 70
ASDI.....	93 675 66 10
Associació Cultural Pentagrama	93 589 54 71
Ass. Comerciants i Empresaris VDX.....	93 583 06 00
Ass. Propietaris i Veïns Valldoreix	93 674 21 97
Ass. Propietaris i Veïns Can Casulleras	93 589 72 64
Ass. Propietaris i Veïns Can Majó	93 675 13 63
Ass. Propietaris i Veïns Col. Montserrat	93 674 21 05
Ass. Propietaris i Veïns La Serreta	93 213 55 20
ATAM.....	93 675 00 11
Casal d'Avis de Valldoreix	93 589 86 89
CAU Amic - Protectora Animals	637 508 428
C. Restauració Béns Mobles Generalitat.....	93 590 29 70
Cooperativa Estel	93 674 50 11
Coral l'Harmonia de Valldoreix	93 674 85 47
Creu Roja Valldoreix	93 674 24 59
Grup de Teatre Espiral	93 675 47 97
Marxosos del Vallès	93 589 86 89
Minyons escoltes i guies Sant Jordi	93 590 27 00
Museu Parroquial de Valldoreix	93 674 05 69
Taller Jeroni de Moragas	93 674 50 48
Valldaurex - Centre d'Estudis VDX	93 674 38 11

Serveis Educatius

EMD Escola Bressol de Valldoreix	93 589 24 86
CEIP Jaume Ferran Clua	93 589 66 62
Col·legi El Pinar.....	93 674 14 00
IES Arnau Cadell	93 674 72 66
Parvulari	93 589 69 67

Serveis Esportius

Complex Esportiu EMD Valldoreix	93 675 40 55
Club Esportiu Valldoreix	93 674 11 17
Club Handbol Valldoreix	696 612 511
Pavelló Voleibol Valldoreix	93 589 46 46

Serveis Religiosos

Convent Missioneres Sagrats Cors	93 589 86 70
Església Protestant.....	93 674 58 73
Parròquia de Sant Cebrià	93 674 05 69
Santuari Ntra. Sra. Schonstatt	93 674 89 62
Seminari diocesà.....	93 674 49 99

EDITA:

Entitat Municipal Descentralitzada de Valldoreix
 Rambla Mossèn Jacint Verdaguer, 185
 Tel. 93 674 27 19 - Fax. 93 589 18 23
 a/e: comunicacio@valldoreix.cat

Enquesta pública a la ciutadania de Valldoreix sobre l'ús i necessitat d'internet

Benvolgut/da conciudadà/na,

L'Entitat Municipal de Valldoreix es fa ressò del malestar generalitzat per la deficiència en el servei dels diferents proveïdors de banda ampla per a la connexió d'internet al nostre terme. Per això està realitzant estudis sobre la implementació de la banda ampla sense fils a Valldoreix.

Amb aquesta enquesta volem conèixer l'estat actual del problema per tal de valorar l'estat de satisfacció amb el servei existent, les mancances definides per sectors d'internet, les necessitats reals dels usuaris actuals i potencials i l'adequació de la proposta.

Us preguem que complimenteu l'enquesta acuradament. Recomanem que la contesti la persona de la família o empresa més interessada en el tema, encara que les dades sol·licitades fan referència al conjunt de l'habitatge o l'empresa i no a les persones individualment.

Al final de l'enquesta trobareu les principals característiques tècniques de les ofertes que estem estudiant, per tal que aquells que hi entenguin més en puguin fer una valoració. No cal que ens indiqueu el vostre nom, si no voleu. Si ens l'indiqueu, juntament amb el vostre correu electrònic, us anirem informant dels progressos sobre aquest tema i, si ho desitgeu, us convocariem a reunions informatives que es fessin en el seu moment. Amb aquesta proposta esperem poder oferir aquest servei amb la qualitat que tots desitgem.

Podeu lliurar aquesta enquesta a la seu de l'Entitat Municipal de dilluns a divendres de 08.00 a 19.00 hores, o contestar-la per Internet a l'adreça www.valldoreix.cat

Cordialment,

Joan Gaya i Beltran

Vocal-regidor de Participació Ciutadana

hisenda@valldoreix.cat

L'Entitat Municipal aprova els pressupostos 2008

La sessió plenària de l'Entitat Municipal del mes de febrer va aprovar el pressupost d'aquest 2008. La consecució del pacte municipal de govern ha facilitat el camí per aprovar uns nous pressupostos després d'haver prorrogat els de 2007. Joan Gaya, Vocal-regidor d'Hisenda va fer la presentació de les dades més destacades per a la gestió econòmica del govern municipal dividides en els capítols d'ingressos i de despeses.

Capítol d'Ingressos	
Capítol 1. Impostos directes. <i>Plus vàlues.</i>	600.000,00
Capítol 2. Impostos indirectes. <i>Impost construccions</i>	601.979,09
Capítol 3. Taxes i altres ingressos. <i>Llicències, Escola Bressol, Contribucions especials</i>	1.476.634,82
Capítol 4. Transferències corrents. <i>Generalitat, Diputació, Ajuntament de Sant Cugat</i>	5.211.863,44
Capítol 5. Ingressos patrimonials. <i>Interessos, concessions</i>	119.216,20
Capítol 7. Transferències de capital. <i>Subvencions, PEMU Bobines</i>	3.722.399,40
Capítol 8. Variació d'actius financers. <i>Romanent de tresoreria</i>	2.280.495,14
Capítol 9. Variació de passius financers. <i>Crèdits rebuts</i>	300.000,00
Total ingressos	14.312.588,09

En l'àmbit d'ingressos podem destacar diverses partides. En el capítol 3 de taxes, el gruix econòmic arriba de les contribucions especials que paguen els veïns per a la urbanització dels carrers de Valldoreix amb un total de 716.000 euros; 200.000 euros en concepte de llicències urbanístiques; i 78.000 aconseguits per la bona gestió de l'Organisme de Recaptació i Gestió Tributària de la Diputació de Barcelona en concepte



Joan Gaya, Vocal-regidor d'Hisenda va presentar les dades més destacades del pressupost 2008 de l'EMD.

d'ús de vol i subsòl per part de les companyies subministradores de serveis (aigua, gas, electricitat i telefonia).

El capítol 4 inclou la transferència ordinària de 4.400.000€ de l'Ajuntament de Sant Cugat del Vallès corresponents a enguany i 600.000€ d'anys anteriors, d'acord amb el conveni econòmic establert entre ambdues administracions locals. També inclou 133.000 euros de la Generalitat de Catalunya per a l'Escola bressol.

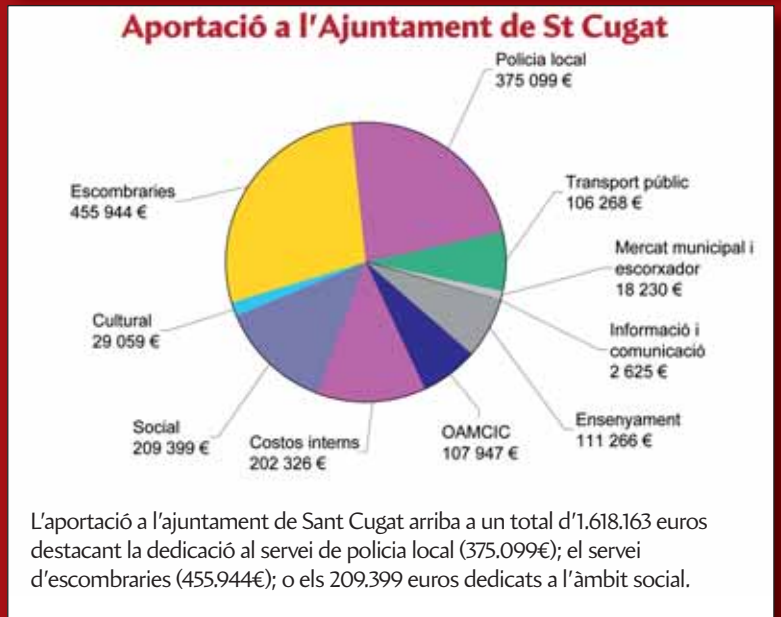
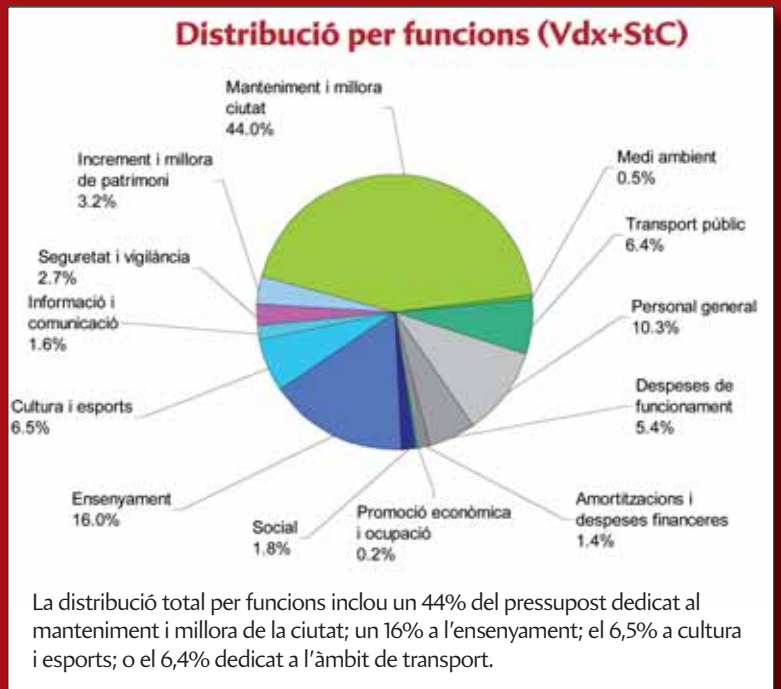
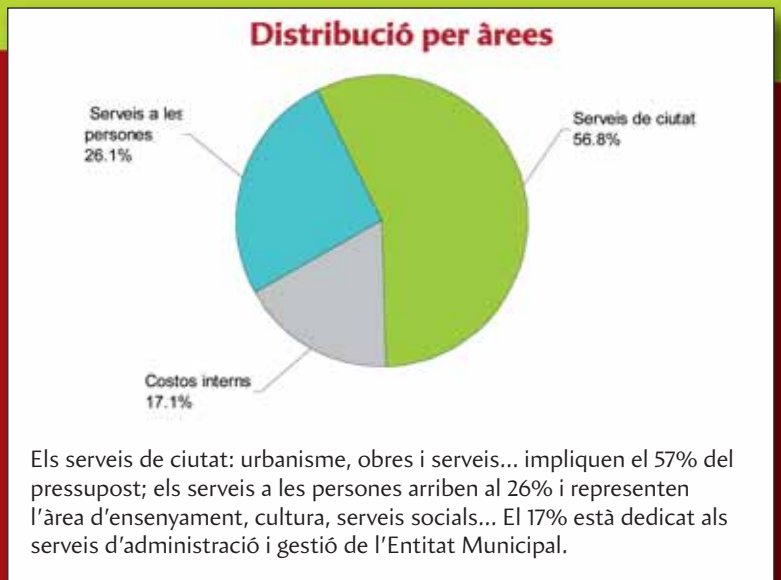
En el capítol 7 consten 2.770.000 euros del Pla Especial del barri de les Bobines; un total de 510.000 euros de la subvenció de la Generalitat de Catalunya per a la construcció de la nova Escola Bressol de l'Entitat Municipal de Valldoreix; i 300.000 euros de subvencions de la Diputació de Barcelona, junt amb altres, com la subvenció pel transport públic.

Capítol de despeses	
Capítol 1. Remuneracions de personal. <i>Personal funcionari i laboral, quotes Seguretat Social, càrrecs polítics</i>	2.501.423,99
Capítol 2. Compra de béns corrents i serveis. <i>Contractes empreses externes, materials, subministres</i>	2.559.174,72
Capítol 3. Despeses financeres. <i>Interessos de crèdits</i>	53.504,08
Capítol 4. Transferències corrents a entitats i organismes autònoms. <i>A l'Ajuntament de St Cugat, transport públic, beques i ajuts</i>	2.459.885,00
Capítol 6. Inversions reals. <i>Obra nova, equipament, mobiliari</i>	6.565.443,58
Capítol 8. Variació d'actius financers. <i>Reintegraments de crèdits, devolució dipòsits</i>	0.00
Capítol 9. Variacions de passius financers. <i>Amortitzacions de crèdits</i>	173.156,72
Total despeses	14.312.588,09

El capítol de despeses del pressupost 2008 de l'Entitat Municipal de Valldoreix destaca per un **increment en el capítol 1 a causa de la revisió dels llocs de treball** i l'adequació salarial del personal, una demanda dels treballadors que es va fer amb el suport de la Diputació de Barcelona. A més, aquest capítol s'ha incrementat amb la contractació d'un paleta per treballar amb la brigada d'obres i serveis. Finalment, aquest capítol inclou la previsió d'un servei de vigilància per a la vila en una partida no dotada, que resta oberta en cas que calgui recuperar aquest servei.

En els 2.559.174,72 d'euros del capítol 2 destaquen les despeses de 270 000 euros destinats al manteniment dels carrers; 195.000 euros dedicats al reasfaltat de carrers; i 240.000 euros per a l'enllumenat públic, amb especial previsió de promoure fórmules ecològiques i d'estalvi.

Les despeses principals del capítol 4 se centren en el pagament d'1.630.000 euros a l'ajuntament de Sant Cugat per gestionar els serveis que presta l'Ajuntament a Valldoreix: seguretat ciutadana, la recollida de residus, el transport públic del municipi (exclòs el de Valldoreix), els serveis socials, costos interns del mateix Ajuntament, ensenyament i Comunicació de l'Ajuntament. També i l'Entitat Municipal destina 650.000 euros per al servei del transport públic a la nostra vila.



14.312.588 euros és el pressupost total d'aquest 2008. D'aquests diners, 6.565.443 euros són inversions d'obra nova, equipament i mobiliari. Les inversions d'obra nova, equipament i mobiliari (capítol 6) inclouen les propostes de despeses del projecte d'urbanització del barri de les Bobines amb un total de 2.740.000 euros; un pressupost de 242.000 euros per a la redacció de projectes que volen plantejar un futur estratègic de la Vila; 360.000 euros per a la urbanització de carrers; o 80.000 euros per a la renovació de clavegueram. Dos propostes destacades de la despesa són el 1.200.000 euros destinats a la nova Escola Bressol; i els 100.000 euros per a la realització d'un skate park, un espai per a la pràctica de skateboard i patins, que ha estat una forta demanda dels joves de Valldoreix.

Millorem les voreres i continuem instal·lant marquesines de bus

L'Entitat Municipal ha iniciat les obres de creació de noves voreres a la plaça mas Roig, entre l'avinguda Vall d'Or i el carrer Alzina; i ha iniciat les obres per a la instal·lació d'una nova marquesina d'autobusos a

la rambla Verdaguer, entre els carrers Oreneta i Pardal.

També s'ha col·locat la tanca de protecció als voltants de l'escola bressol.

Durant el mes de febrer, la brigada d'obres de l'Entitat Municipal ha reparat les voreres a la rambla Verdaguer, davant del forn i entre els carrers Gardènia i Morera; al carrer Sebastià Altet; al passeig Rubí i a la plaça can Cadena.



ESPORTS

Pàdel a Valldoreix 3, 4, 5 i 6 d'abril

El Complex Esportiu de l'Entitat Municipal organitza el 3r Torneig Open de pàdel

Obert a tothom en categoria open amb premis per als tres primers equips classificats. Informació i inscripcions al Complex esportiu al telèfon **936 754 055**



Nou reforç de **polícia local** a Vallldoreix

El servei de policia local al territori de Vallldoreix ha estat incrementat des del mes de febrer. Ara dos agents faran un servei continuat de dilluns a divendres de 6 a 22 hores que s'ampliarà amb dos agents més quan es consideri necessari. A més, un agent de policia en torn partit de 8.30h a 13 i de 16 a 19.30 hores de dilluns a divendres.

La policia local també continuarà el servei de vigilància nocturna amb dos agents en horari de 22 a 6 hores de dilluns a divendres. Els caps de setmana, el servei ininterromput es mantindrà des de les 22 hores de divendres i fins a les 22 hores de diumenge. En tots els casos, aquests serveis continuats de policia local seran rellevats o substituïts per altres agents en cas de festes o baixes laborals.

Fins ara, el servei de Policia Local a Vallldoreix constava d'un agent en torn partit de 8.30 a 13.00 hores i de 16 a 19.30 hores de dilluns a divendres; i una patrulla compartida per a tot el municipi de Vallldoreix i el territori de Mirasol en torn de nit. Aquest servei s'incrementa des dels primers dies de febrer de 2008 gràcies a l'entesa entre l'Ajuntament de Sant Cugat del Vallès i la vocalia de Seguretat Ciutadana de l'Entitat Municipal.

A més, existeix un servei de vigilància que inclou el seguiment dels abocaments incontrolats als contenidors de reciclatge i escombraries, i tasques administratives d'informació. L'objectiu és oferir un servei eficaç i directe amb la ciutadania i continuar la millora quantitativa i qualitativa del servei de policia local.

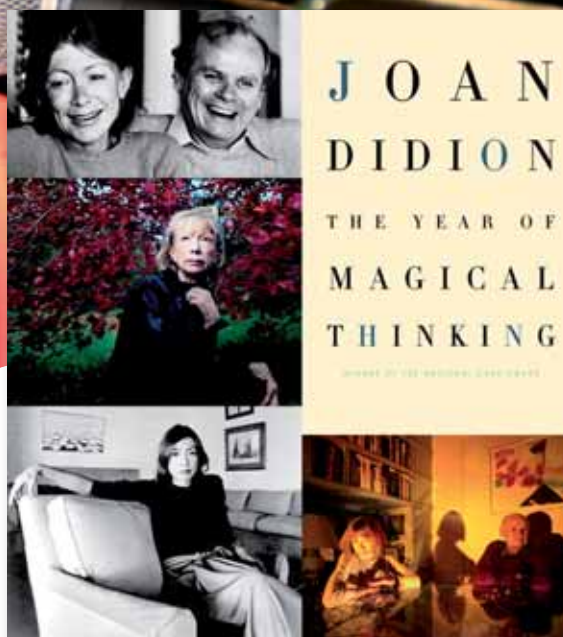




Marta Angelat

fa a Valldoreix una funció prèvia de
L'any del pensament màgic

A l'obra, que s'estrenarà a Barcelona el mes de setembre, Marta Angelat, sota la direcció d'Òscar Molina, protagonitza l'adaptació teatral del llibre de l'escriptora nord-americana Joan Didion. L'any del pensament màgic es representarà dissabte 12 d'abril a les 22 hores a la Nau de Cultura.



Aquesta obra recull les experiències tràgiques de la vida de l'escriptora Joan Didion. Uns dies abans de Nadal de 2003, Quintana Roo, l'única filla de Joan Didion i l'escriptor John Gregory Dunne, es posà malalta d'un grip. Aquesta malaltia va evolucionar ràpidament en una pneumònia i acabà en un xoc sèptic a la Unitat de Cures Intensives en coma induït i amb respiració assistida. El dia abans de Cap d'Any, després d'haver visitat la seva filla a l'hospital, John Gregory Dunne va tenir un atac de cor fulminant i va morir a l'instant. En uns segons acaben quaranta anys de relació íntima i simbiòtica dels dos escriptors. Quatre setmanes més tard la seva filla sortia del coma. Dos



mesos després, a la primavera de 2004, quan semblava ja recuperada,

Quintana va haver de tornar a ser hospitalitzada durant mesos a causa d'una hemorràgia cerebral massiva. Va acabar morint el 26 d'Agost de 2005 d'una pancreatitis aguda.

L'Any del Pensament Màgic és una manifestació poderosa del dolor i la pèrdua. També és una inesborrable i personal mirada a quaranta anys de matrimoni i de col·laboració professional de dos dels escriptors nord-americans més emblemàtics del segle XX.

Als Estats Units aquesta obra ha rebut crítiques excel·lents. Per al *Washington Post*, l'obra *no estalvia res per descriure la confusió, el dolor i el trastorn de Didion. És un treball d'incomparable claredat i honestat.* El *New York Times* va dir que és una història demolidora que ofereix una visió indeleble i minuciosa del dolor i la pèrdua.

Sant Jordi

Arriba Sant Jordi!

El nostre dia dels enamorats, el dia de la rosa i el llibre arriba puntualment el mes d'abril. Aquest any ens avancem a la diada amb celebració d'actes durant tot el diumenge 20 d'abril. Una nova ocasió per trobar-nos al voltant de la plaça del casal.

Diumenge 20 celebrem Sant Jordi a la plaça del Casal de Cultura

de 10 a 14 hores

La millor manera de començar el matí és amb una bona xocolatada calenta per a tothom. Podrem comprar llibres gràcies a la participació de la llibreria Mythos i les roses es podran comprar a la paradeta que instal·larà flors Vall Verd. Durant tot el matí, també gaudirem d'una trobada d'entitats culturals i associacions veïnals i de la Fira d'artesans de Valldoreix. Les entitats, associacions i artesans valldoreixencs exposaran les activitats realitzades, les que volen dur a terme, qui són i on estan...

d'11 a 13 del matí les nenes i nens de 4 a 13 anys que ho volguin podran participar al **taller de punts de llibres!** on crearan el seu propi punt de llibre per ells o per regalar!

A les 12.00 hores, **Expliquem contes**, amb Monika Klose. Na Mònika explicarà els contes *En Croco se'n va a passejar*, de l'editorial l'Albi; i *El oso y el cuervo*, d'oqo Editora.

A les 12.30 ballada de sardanes a càrrec de la Cobla Selvatana. Vine a gaudir de la nostra dansa a càrrec d'aquest grup de Corçà!

A partir de les 17 a la Nau de Cultura, algunes entitats han preparat actes per fer-nos gaudir encara més de la diada: Els Marxosos del Vallès representaran *A Mercè Rodoreda*, un text escrit per Josep Carné especialment per a aquesta data.

Pentagrama, amb Eduard Araujo, interpreta *La princesa catalana, Sant Jordi el de Turquia i el drac de l'Àsia Mitjana*, de Carme Cabús; i *La flor natural*, de Vicent Andrés Estellés.

El grup de teatre l'Espirall interpretarà un Conte de Mercè Rodoreda.

La cloenda arribarà amb la coral l'Harmonia de Valldoreix

I dissabte 19, no us perdeu el Taller d'Introducció a l'ex-libris d'Adolf Taller. Org: ADOLF taller d'art organitza aquest taller on parlarà de la definició, la història, les tècniques i la realització pràctica de la tècnica exlibris. A partir de 13 anys i amb places limitades per a 20 persones. Inscripcions obertes al Casal de Cultura de Valldoreix.

Gràcies a tothom que hi participa! Sant Jordi és una de les múltiples activitats que es desenvolupen a Valldoreix gràcies a la participació ciutadana de les nostres entitats i associacions. A totes elles, el màxim agraïment des de l'Entitat Municipal: associacions de veïns de Valldoreix, de la Serreta-Bosc d'en Saladrígues, de la colònia Montserrat, de can Casulleres i ca n'Enric-la Miranda; FIRART; arxiu Gavín; Pentagrama; Teatre Espiral; coral l'Harmonia; Centre d'estudis Valldaurex; Casal d'avis; ADOLF Taller d'Art; Associació Amics de la Unesco Valldoreix-Sant Cugat.



**III PREMI PARCIR
D'ÀLBUM INFANTIL IL·LUSTRAT**

Estalviem aigua!

Com és sabut, el decret de la Generalitat de Catalunya per pal·liar la sequera ens obliga a no regar els jardins i no omplir piscines, si aquestes estan buides. És per això que us oferim informació sobre la xerojardineria, una modalitat de jardins amb baix consum d'aigua, per si valoreu la possibilitat de refer els vostres jardins amb plantes autòctones, molt resistents a la sequera.

En propers números de l'InfoValldoreix anirem introduïnt suggeriments per anar incorporant espècies de plantes menys necessitades d'aigua als nostres jardins. Així mateix, esperem que sigui d'ajut la divulgació de tècniques, notícies, exemples i tot allò que pugui ésser d'interès per a la sostenibilitat.

Introducció a la xerojardineria

Els recursos hídrics que ens brinda el planeta han estat sobre-exploats de manera que cada vegada es disposem de menys quantitat de aigua per al reg dels jardins. Si a això li sumem que el clima on desenvolupem la jardineria es ja de per si un clima sec, calorós i amb poca disponibilitat d'aigua en els mesos de més calor, el resultat és que el recurs de l'aigua és cada vegada més valuós i cal estalviar-la. Paral·lelament a aquestes circumstàncies ens hem decantat cada vegada més cap a un tipus de jardineria molt poc eficient en l'ús de l'aigua. S'han

incrementat la superfície de gespes, que necessiten de molta aigua i que precisen de la instal·lació de regs automatitzats. Sovint regant en excés per desconèixer del propietari que no calcula la quantitat d'aigua necessària. Va sorgir doncs una jardineria que era respectuosa amb els climes secs. Les necessitats d'aigua dels xerojardins eren adequades per als climes mediterranis. La xerojardineria consta de tècniques per estalviar aigua i una llista de plantes que tenen poques necessitats hídriques i que, a més, tenen qualitat ornamental. Moltes d'elles ja eren conegudes pels nostres avantpassats i nosaltres les anomenem plantes autòctones.



Arbusts i gespa autòctona permeten un jardí agradable i molt sostenible

Tècniques de xerojardineria

- Planificació i disseny del jardí adequats
- Estudi i esmena del sol
- elecció acurada de les espècies utilitzades
- Reducció de les zones de gespes
- Instal·lacions de sistemes de regs eficients
- Protecció del sòl amb *mulching*: cobrir les superfícies amb escorça de pi per exemple.
- Manteniment correcte del jardí: aspersors calibrats correctament, utilitzar els mínims productes químics...

El mes d'abril fem portes obertes a l'escola bressol

Educació

L'escola bressol de Valldoreix fa jornades de portes obertes aquest mes d'abril. És una bona oportunitat per conèixer l'espai de l'escola, les mestres... i per poder resoldre qualsevol dubte.

25 d'abril	de 10.00 a 12.00h
28 abril	de 10 a 12 i de 17 a 19.00h.
9 maig	de 10 a 12 hores.

Calendari de preinscripció i matriculació del curs 2008-2009

- Presentació de les sol·licituds **5 al 16 maig, de 9 a 15h. a l'escola**
- Publicació de llistes amb el barem **23 maig**
- Sorteig per determinar l'ordre de sol·licituds **23 maig**
- Reclamacions a les llistes del barem **26, 27 i 28 maig**
- Publicació de les llistes definitives **5 juny**
- Període de matriculació **16 al 20 juny**



Enquesta pública

Col·labora a millorar la connexió d'Internet a Valldoreix!

Enquesta pública a la ciutadania de Valldoreix obre l'ús i necessitats d'internet per estudiar la implementació d'una xarxa de banda ampla sense fils

L'Entitat Municipal de Valldoreix demana la col·laboració de la ciutadania per omplir aquesta enquesta per poder conèixer l'estat actual del servei dels diferents proveïdors de banda ampla per a la connexió d'internet i poder estudiar la possible implementació de la banda ampla sense fils a la nostra vila. Us preguem que complimenteu l'enquesta acuradament i recomanem que la contesti la persona de la família o empresa més interessada en el tema. Si ens l'indiqueu el nom i el correu electrònic us informarem dels progressos sobre aquest tema i, si ho desitgeu, us convocaríem a reunions informatives.

Podeu lliurar aquesta enquesta a la seu de l'Entitat Municipal de dilluns a divendres de 08.00 a 19.00 hores, o contestar-la per Internet a l'adreça www.valldoreix.cat

Servei WiMAX per a Valldoreix

WiMAX són les sigles angleses d'*Accés mitjançant microones, interoperable per tot el món*. És un sistema de transmissió de dades digitals per ones sense fil, semblant al Wi-Fi, i permet la connexió i la transmissió entre ordinadors i xarxes, formant una xarxa en si mateixa. És necessari que l'emissor i el receptor tinguin visibilitat directa, ja que tant per la freqüència utilitzada com per la baixa potència utilitzada, no és capaç de travessar objectes sòlids, encara que hi ha sistemes que permeten la connexió sense visió directa. La capacitat màxima de transmissió és d'uns 70 Mbit/s, però l'efectiva en medi urbà és d'uns 20 Mbit/s en un radi de 10 km. Els contractes finals d'usuari poden anar de 2 a 12 Mbit/s, encara que a Valldoreix potser no arribaríem a aquestes xifres. La implementació de la tecnologia WiMAX permetrà distribuir senyal Wi-Fi gratuïta en les àrees de concurrència pública (Casal, Casa de la Vila i nova Biblioteca o zona del Complex Esportiu).

A Valldoreix, la distribució de senyal pel sistema WiMAX es realitzaria des de 2-4 punts d'accés. **L'usuari ha d'instal·lar una petita antena receptora a la part alta de l'edifici**, amb vista a un dels punts d'accés i un router interior a partir del qual es connecta un ordinador, una xarxa per cable amb diversos ordina-

dors o una xarxa Wi-Fi. Se subministra un kit autoinstal·lable amb un cost final entre 150 i 180 €. Es pot sol·licitar que el vinguin a instal·lar, amb pressupost personalitzat. Es podria estudiar el pagament amb quotes. **El preu de la connexió seria entre 14 i 16 € al mes. El servei inclou connexió de fins a 3 MB/s simètrica** (igual velocitat d'anada com de tornada, a diferència de l'ADSL convencional que envia unes 10 vegades més lent que rep).

La xarxa estaria supervisada durant les 24 hores del dia per detectar possibles avaries o malfuncionaments que serien reparades ràpidament. El servei tècnic estaria disponible tots els dies en horari laborable amb un temps de resposta en el mateix dia o el dia següent. La xarxa i els seus components seria de propietat municipal, però el servei estaria prestat per un operador oficial amb llicència per la Comissió del Mercat de les Telecomunicacions (CMT).

+info...

www.valldoreix.cat i una informació acurada a les versions anglesa i espanyola de wikipedia: http://en.wikipedia.org/wiki/WiMAX#Broadband_access; i <http://es.wikipedia.org/wiki/WiMAX>. A la versió catalana la informació és molt incompleta i poc fiable.

Enquesta sobre necessitats i usos d'internet a Vallldoreix

Marqueu amb les opcions que corresponguin a la vostra situació. Sempre que sigui lògic, podeu contestar diverses opcions simultàniament. Quan es refereixen empreses, s'entén que són empreses ubicades a Vallldoreix.

1. Teniu ordinador?

- 1.1. **SÍ**, tenim ordinador/s a casa o a l'empresa
- 1.1.1. Tenim ordinadors (nombre de portàtils o sobretaula)

- 1.1.2. Tenim servidors

- 1.1.3. Tenim impressora/es i altres perifèrics connectats a xarxa

- 1.1.4. Tenim sistemes d'emmagatzematge multimèdia connectats a xarxa
- 1.1.5. No tenim xarxa interna
- 1.1.6. Tenim xarxa de cable
- 1.1.7. Tenim xarxa WiFi
- 1.1.8. Els sistemes operatius que utilitzem són
- 1.1.8.1. Windows
- 1.1.8.2. Linux, Unix
- 1.1.8.3. Altres
- 1.2. **NO** tenim ordinador/s a casa o a l'empresa

2. Teniu connexió a internet?

- 2.1. **SÍ**, utilitzem internet i tenim connexió
- 2.1.1. Som usuaris domèstics
- 2.1.2. Som usuaris mixts: Internet a casa també l'utilitzem per a feina
- 2.1.2.1. Per a consultes ordinàries d'internet i correu
- 2.1.2.2. Per connectar amb l'empresa
- 2.1.3. Represento una empresa
- 2.1.4. Actualment tenim connexió del tipus
- 2.1.4.1. ADSL inferior o igual a 1 Mb/s
- 2.1.4.2. ADSL 2Mb/s
- 2.1.4.3. ADSL igual o superior a 3 Mb/s
- 2.1.4.4. Mòdem telefònic convencional
- 2.1.4.5. Telefonia mòbil (GPRS, UMTS)
- 2.1.4.6. Proveïdor

- 2.1.4.7. Altre sistema:
- 2.1.5. **Sí** estem satisfets amb el servei
- 2.1.6. **No** estem satisfets amb el servei
- 2.1.6.1. És massa lent
- 2.1.6.2. Tenim problemes. Sovint es talla la connexió
- 2.1.6.3. El servei tècnic no és adequat

- 2.1.7. Canviàriem de proveïdor amb millors condicions tècniques
- 2.1.8. Canviàriem de proveïdors en igualtat de condicions tècniques però millor preu.
- 2.2. **NO** utilitzem internet ni tenim connexió
- 2.2.1. Però en voldríem tenir
- 2.2.1.1.1. No ens el subministren per manca de capacitat
- 2.2.1.1.2. Fa molt de temps que esperem la instal·lació, però no la fan
- 2.2.1.1.3. En demanar un contracte, segons publicitat, diuen que no arriben a Vallldoreix
- 2.2.1.1.4. Encara no l'hem demanada
- 2.2.2. No en necessitem
- 2.2.3. No ho conec, però voldríem conèixer-ho (veure pregunta 6.3.)

3. Les nostres necessitats i usos d'internet són o serien: (possibles amb la proposta de l'EMD)

- 3.1. Navegació per internet
- 3.2. Correu electrònic
- 3.3. Transmissió de fitxers normals (normalment de mida inferior a 1MB)
- 3.4. Transmissió de fitxers grans (més de 1MB, fotografies grans, vídeos, plànols)
- 3.5. Compartir arxius (*peer to peer, e-mule*)
- 3.6. Missatgeria instantània
- 3.7. Telefonia IP
- 3.8. Connexió remota amb servidors
- 3.9. Connexió a xarxes virtuals d'empresa
- 3.10. Connexió de servidors propis
- 3.11. Adreça IP fixa per poder accedir als meus ordinadors des de fora
- 3.12. TV per internet
- 3.13. Desitjàriem una velocitat de connexió de fins a 3 Mb/s
- 3.13. Desitjàriem una velocitat de connexió superior a 3 Mb/s
- 3.14. Altres necessitats o usos (indiqueu-los):

4. La proposta de l'EMD t'interessa?

- 4.1. La proposta de l'EMD **SÍ** que m'interessa (veure annex)
- 4.1.1. Gairebé segur que ens hi apuntàriem
- 4.1.2. Ens hi apuntàriem per provar-ho i després ja veuríem
- 4.1.3. També contractaria la telefonia IP
- 4.2. La proposta de l'EMD **NO** m'interessa



5. Per identificar la zona, necessitem aquestes dades, encara que no és indispensable el seu domicili exacte:

5.1. Carrer del domicili (no cal el número):

5.2. Carrer de l'encreuament més proper:

5.3. Edifici tipus unifamiliar aïllada/corporatiu d'empresa

5.4. Edifici tipus plurifamiliar/edifici comú a diverses empreses

5.5. Alçada aprox. de l'edifici (compteu al voltant de 2.8m per planta ordinària): metres

6. Dades optatives:

6.1. Volem ser informats sobre l'evolució del projecte

6.2. Voldríem ser convocats a alguna reunió informativa sobre el projecte

6.3. M'agradaria tenir coneixements bàsics sobre ordinadors / internet i no en tinc. Assistiria a alguna reunió formativa.

6.4. Nom i cognoms:

6.5. Correu electrònic:

7. **Voldria tenir una adreça gratuïta de correu del tipus elmeunom@vdx.cat (oferta independent del servei, ja la podeu demanar)**

7.1. Elmeunom: -----

(recomanem inicial del nom+1r cognom)

El nostre comerç



Valldoreix, el nostre

L'Entitat Municipal de Valldoreix vol continuar donant suport al nostre comerç local. L'InfoValldoreix i el web www.valldoreix.cat tenen obert aquest espai per donar a conèixer aquests serveis que tenim molt a prop. Contacteu amb comunicacio@valldoreix.cat i, de manera gratuïta, informarem del vostre comerç. Animeu-vos!

Autoservei mas Roig SL

Adreça: Avda. Monmany, 1.
Telèfon: 936 743 534
Horari d'obertura: dm a dv, de 9 a 14 i de 17 a 20.30.
 Ds de 9 a 14 i de 17 a 20h. Dg de 9 a 15h. Dl tancat.
Vacances: Obert tot l'any
Propietari/a: "El Toni"

Quants anys porteu a Valldoreix? Vivim a Valldoreix des de 1960 i teníem un *colmado* a la plaça mas Roig. El 1972 vam començar a fer l'edifici amb el supermercat a la part superior on ara és el Restaurant asiàtic. I el 1993 vam iniciar les obres per obrir el pàrquing i traslladar-ho a on està ubicat ara.

Per què munteu un negoci d'alimentació a la vila?

Teníem el *colmado* de la plaça amb comestibles i carnisseria i, per posar-nos al dia, vam decidir fer un sistema d'autoservei per comoditat tant del client com nostra.

Especialitats: L'Autoservei mas Roig vol que el client pugui sortir amb tots els productes que es poden necessitar a la llar. Tenen des de productes d'higiene fins a menjar per



emportar els caps de setmana: pollastre, cuixa i espatlla de bé, llom i conill a l'ast... Com a especialitat, el Toni destaca la gran varietat de vins, xarcuteria i carn.

Queviures Victor

Adreça: Avda. Ramon Escayola, 85
Telèfon: 936 745 099
Horari d'obertura: de dm a dg. A l'estiu: de 8 a 21h; i a l'hivern, de 8 a 20h. Dl tancat.
Vacances: Obert tot l'any
Propietari/a: Josep

Autoservei mas Roig SL

Queviures Víctor

comerç més a prop

Quants anys porteu a Valldoreix? Jo visc a Rubí però fa més de 30 anys que conec i vinc a Valldoreix. Portant la botiga estic des de gener de 2007.

Per què munteu un negoci d'alimentació a la vila? El negoci era del senyor Víctor. Abans, els seus pares el portaven des de 1942. Quan el senyor Víctor es va jubilar em va oferir agafar el negoci en traspàs i des de l'1 de gener del 2007 estic jo amb el meu gendre.

Especialitats: A Queviures Víctor trobem una oferta de més de 2.000 productes, però en fan una bona selecció, sobre tot, de vins i caves. En Josep, a més, destaca un pernil de primera servit únicament a Queviures Víctor i un servei de forn amb pa calent diari. A més a més, els caps de setmana i festius podem emportar-nos pollastres a l'ast, conill, xurrasco i *paletilla de lechal*.

Quants anys porteu a Valldoreix? Vivint des de fa 33 anys i és el temps que portem a la botiga. Abans, això era d'uns tiets. Ells eren *maños* i van iniciar el negoci ara fa uns 50 anys.

Per què munteu un negoci d'alimentació a la vila? Això porta aquí des de la guerra. Primer va ser casa d'un militar de l'exèrcit que venia espartenyas i coses *d'estraperlo*. Després va ser un estanc i, més tard, van venir els meus tiets i, després nosaltres.

Especialitats: La Rosa destaca com a especialitat dels *Maños* el pernil salat i els embotits ibèrics. A més, a l'autoservei trobem molta varietat de fruita i verdura servida directament pels pagesos de la zona. Pel que fa a la carn, destaca el xai d'Aragó o la vedella de Girona, dos productes de reconeguda qualitat. La Rosa comenta que ara, amb els grans supermercats, es nota la diferència entre la clientela: "tot i això, som com una família, perquè tenim clients de tota la vida. Per això estic molt contenta d'estar a Valldoreix."



Los Maños

Adreça: Pg. de Rubí, 104
Telèfon: 936 741 132
Horari d'obertura: de dl a ds, de 8 a 14h i de 17 a 20.30h; dg i festius, de 8 a 14.30h
Vacances: Obert tot l'any
Propietari/a: els germans Rosa i David Lafuente

EL NOSTRE COMERÇ

Valldoreix, el meu !

ENTREVISTA A JOSEP LLUÍS SALAZAR

President de l'associació de Veïns
de ca n'Enric-la Miranda

Nova York, Ginebra, Nairobi, Copenhaguen... són algunes de les ciutats on ha viscut Josep Lluís Salazar els darrers 18 anys, treballant per a l'Organització de les Nacions Unides i per a la Comissió Europea. A més, imparteix màsters, seminaris i conferències a diferents indrets del món sobre temes mediambientals i de desenvolupament sostenible.



Com i per què arribes a Valldoreix?

Els meus pares van comprar un terreny a la vila l'any 1960 i sempre veníem l'estiu i els caps de setmana. Però cap a l'any 1987 vaig marxar del país i només venia de tant en tant a veure els meus pares. Definitivament em vaig instal·lar aquí ara farà tres anys en una casa que vam construir i que utilitzàvem en períodes de vacances.

Perquè vas triar viure aquí?

Perquè m'identifico amb la vila, amb el territori i amb la gent, i això és important. No és només un lloc per viure-hi, sinó també per relacionar-te. Fas vida de poble, però a prop de grans ciutats, amb la qual cosa tenim moltes possibilitats culturals i educatives. I després de viure en grans ciutats, valoro molt viure en contacte amb la natura. Per exemple, a Barcelona, quan arriba el cap de setmana la gent té la necessitat de marxar de la ciutat, en canvi aquí descansem i desconnectem sense necessitat de traslladar-nos.

Què canviaries de Valldoreix?

A mi m'agradaria que la vila fos més participativa i que l'Entitat Municipal tingués més competències per poder fer més coses. També que fos més neta i amb el projecte de *vial d'enllaç* eliminat del plantejament urbanístic del PGM i que fos més ambientalment sostenible. Hi ha molts professionals de diferents branques amb molt bon nivell que poden aportar molt a Valldoreix i se'ls hauria d'animar a vincular-se amb les activitats de la vila.

L'any passat es va signar l'acord entre les institucions de govern nacional i local i les empreses elèctriques per retirar les línies d'alta tensió que travessen Valldoreix.

Quins efectes nocius poden tenir sobre les persones?

Des del punt de vista ambiental, el camp magnètic que produeix una línia d'alta tensió té un impacte nociu sobre les persones que viuen a prop, per exemple molèsties físiques en l'àmbit de les cèl·lules cerebrals o del sistema d'immunologia. Però no es pot dir que el fet de viure a

prop d'unes torres elèctriques provoqui càncer. No obstant, hi ha una relació entre la proximitat d'un camp elèctric i les persones que genèticament són més propenses a generar un càncer i aquest camp magnètic els pot desenvolupar aquesta malaltia, sempre que tinguin predisposició genètica. Un bon exemple comparatiu seria el tabac: hi ha persones que fumen tota la vida i no agafen mai càncer; d'altres, en canvi, no fumen i en pateixen.

I l'arribada d'IKEA, quin impacte mediambiental tindrà?

Amb aquest tipus de construcció de gran mida, tant l'empresa com l'ajuntament de Sant Cugat haurien de fer estudis tècnics de viabilitat i d'impacte ambiental. Actualment, a les hores punta, aquella zona ja es col·lapsa i un centre comercial encara generarà més moviment de vehicles. És important que s'efectuïn estudis de mobilitat a la zona, un cas similar seria l'impacte sobre la mobilitat a tot Sant Cugat des del moment que els habitatges de "can Mates" estiguin ocupats o el cas d'ESADE i "Creating". Al mateix temps, en general a tot Sant Cugat s'ha d'estudiar l'impacte de les construccions sobre el medi ambient i el que el mateix medi ambient pot tenir sobre la construcció evitant, per exemple, zones amb risc d'inundació. En tot cas, sempre s'ha de tenir en compte que l'economia,

el medi ambient i la societat són temes que sempre estan relacionats i que han d'estar equilibrats correctament, això és la sostenibilitat.

I amb la recollida d'escombraries, què podríem fer?

Aquí la vila és un bon lloc per fer una recollida selectiva, de manera que un dia a la setmana concret passin a recollir el vidre, un altre el paper, etc. Hi ha experiències d'aquest tipus a municipis similars a Valldoreix amb molt d'èxit. No obstant, no recomanaria contenidors al carrer. Però, és una decisió que hauríem de prendre tots els veïns de manera participativa i amb els estudis necessaris. Una bona solució per alguns residus és portar-los a la deixalleria. Pensa que et descompten part de l'impost del cànon de l'aigua per portar deixalles com vidre, cartró, paper, escorça...

A més, a Valldoreix es genera molta biomassa, és a dir, matèria orgànica procedent dels jardins. Molta gent acaba cremant-la i això s'hauria de prohibir. En fer fogueres augmentem el risc d'incendi i augmentem la contaminació perquè es produeixen partícules nocives semblants a les dels cotxes. I aquestes van a parar als nostres pulmons, amb la qual cosa perdem salut i qualitat de vida. En canvi, tota aquesta matèria orgànica la podríem aprofitar com a compostatge.

Creus que la tala d'arbres és una bona mesura per prevenir incendis?

Només en alguns casos és adequat: si es fa de manera molt selectiva i en cap cas de manera "afaitada", sinó esponjada. Per exemple, no s'haurien de talar els arbres amb valor ecològic, cultural o paisatgístic. I molt menys

els arbres joves, ja que aquests seran el futur del bosc i hem de permetre el seu desenvolupament. A més, aquests arbres joves filtren més diòxid de carboni, un dels gasos que està produint el canvi climàtic. Aquestes franges haurien de ser zones de transició entre la zona urbana i el bosc.

I què podríem fer des d'una localitat com Valldoreix per no agreujar el canvi climàtic?

El canvi climàtic és un problema global però que es genera a cada punt local del món. Des d'aquí, el primer que hauríem de fer és una gestió correcta dels residus, començant per reciclar i no cremant les restes de brossa i escorça de jardí. També, per les característiques de Valldoreix, totes les cases podrien instal·lar plaques, com han fet alguns veïns, per a la calefacció i per escalfar aigua. Així mateix s'haurien de promoure les energies renovables i fins i tot es podria guanyar diners produint energia elèctrica a partir del sol. I des de les entitats públiques, com l'EMD, haurien de donar ajudes i subvencions per a què la gent utilitzi les energies renovables. Una altra mesura seria utilitzar menys el vehicle privat i es podrien utilitzar més les bicicletes amb carrils habilitats per aquest fi, però en una localitat com Valldoreix s'hauria d'ampliar l'oferta i freqüència de transports públics. També s'hauria d'evitar que mentre els autobusos estiguin aturats a l'estació de Valldoreix el temps d'espera, romanguin amb el motor encès donat que és un consum innecessari i augmenten la contaminació i les emissions nocives.

Josep Lluís Salazar és president de l'Associació de Veïns de ca n'Enric-la Miranda. Per contactar amb aquesta associació podeu escriure a info@avvcelm.cat



Salazar a l'aple de la Salut

Peti qui Peti!

Un esplai per jugar, aprendre i relacionar-se

Cada dissabte de 16.30 a 19.30 hores als locals de Creu Roja de Valldoreix, sota l'església de l'Assumpció, tenen lloc les activitats de l'esplai Peti qui peti! Es tracta d'unes hores d'esbarjo el cap de setmana per a nenes i nens de 4 i 13 anys. Juguen, aprenen i es relacionen amb les activitats programades per voluntaris de la Creu Roja com la Cristina, l'Ana, la Mireia, l'Ariadna, la Lara, l'Ally o en David. Són joves que, sense ànim de lucre, hi dediquen unes hores el cap de setmana per passar-ho d'allò més bé amb els més petits: "Ens agraden molt els nens i nenes i poder gaudir d'unes hores amb ells, fent jocs al parc, manualitats, celebrant les festes tradicionals..." ens comenta l'Almodis, voluntària que dirigeix l'esplai.

Per als nens que hi participen és una manera de distreure's, els serveix per moure's en un altre ambient encara que alguns vagin junts a classe.

Els dissabtes a l'esplai comencen amb activitats a l'aire lliure (gimcanes, polis i cacos...) Cap a les 17.30 els nens berenen fora, si fa bon dia, i després entren al local a fer manualitats o jocs de taula. Normalment intenten no tancar-se massa temps perquè els nens es pugin desfogar.

20 anys d'esplai

La història de l'esplai de Valldoreix es remunta a 1987 quan es va començar amb 7 o 8 monitors i només 4 nens. Una xifra que, amb el temps, va anar en augment. En aquells anys el nom de l'esplai era *Guapisxirubis* i d'aquella generació de nens van sorgir alguns monitors com l'Almodis que es van encarregar de les generacions següents. L'esplai va anar canviant de monitors, de sistema i de nens i es va rebatejar pels mateixos nens com el coneixem avui dia: *Peti qui peti!*

Malauradament, la manca de monitors va fer que l'any 2006, amb uns 35 nens inscrits, haguessin de tancar les seves portes a causa de la manca de gent jove disposada a treballar com a voluntaris. Per sort, el setembre passat es va poder reobrir gràcies a la col·laboració de voluntaris que havien estat



Des de l'esplai fan una crida a nous monitors amb ganes de passar-ho bé que hi vulguin participar de forma voluntària.

La quota d'inscripció a l'esplai són 100 euros i entra tot el material per als tallers. L'única cosa que han d'aportar els nens són les ganes de divertir-se i passar-ho bé.

alumnes i volien tornar a formar part de l'esplai. L'Almodis ens comenta com, "quan vam reobrir, vàrem intentar recuperar alguns dels vailets que es van quedar penjats el 2006 i actualment tenim uns 14 nens inscrits". Ara, un dels projectes més immediats de l'esplai és recuperar les excursions de cap de setmana que feien abans. Com a esplai també participen en la preparació del carnestoltes, activitats per la castanyada, el Nadal o la cavalcada de Reis. "Els vailets de l'esplai treballen, decideixen el tema de les carrosses i també hi pugen. Ho organitzem com a Creu Roja Valldoreix, però som molt pocs voluntaris".



Digues la teva! 

**Digues
la teva!** 



Digues la teva! vol ser un espai de diàleg per mostrar les idees, inquietuds, queixes, suggeriments i opinions de la ciutadania sobre la nostra vila. Participeu! Feu-nos arribar la vostra opinió a comunicacio@valldoreix.cat, als formularis del web municipal www.valldoreix.cat o al servei d'atenció ciutadana de l'Entitat Municipal.



L'associacionisme defineix la nostra societat

Un dels tòpics més repetits és que la nostra societat és individualista i egoïsta. Segur que algú dirà que això és veritat i no ho discutirem, però en tot cas m'agradaria posar de manifest que no és del tot veritat.

La nostra societat actual pot ser individualista i egoïsta, però també és cert que vivim un moment de la humanitat en el qual la majoria de nosaltres estem associats. Avui dia i al nostre país, hi ha moltes més persones associades que en cap altre moment de la història i, a més a més, les opcions per triar són moltes i variades. És veritat que la proporció d'associats, per exemple, no és la que moltes entitats voldríem, però no podem caure ni en la fustigació ni en l'autocomplaença. L'oferta per associar-se és enorme i aquí rau la nostra força i la nostra debilitat.

L'augment de l'oferta fa que la possibilitat de fer activitats sigui immensa i, per tant, les excuses per no associar-se s'han anat fent petites mica en mica. Però, a la vegada, l'enorme ventall de propostes atabala o ens pot arribar a capficar en petites coses, fent que les *grans causes* puguin quedar desateses. Però, com va dir aquell savi fa dos mil·lennis: *qui no sap fer les coses petites difícilment sabrà fer les grosses*.

L'associacionisme ens ajuda a construir societat. La nostra societat pot venir representada per allò que som capaços de construir com a conjunt de persones, com a grup que s'organitza a fer el que sigui. Si allò que fem – i que no fem – ens defineix com a persones, no és estrany que també tendim a definir la nostra societat per allò que fem i que no fem. Per tant, només queda preguntar-se: i tu, què fas?

Minyons Escoltes i Guies de Catalunya (MEG) és un moviment de voluntaris que treballa per l'educació en el lleure d'infants i joves, oferint-los l'aventura de créixer i aprendre mitjançant el mètode escolta i guia. És un moviment estès al territori i té més de 13.000 afiliats, 2.500 dels quals són joves educadors. L'Oficina de Serveis Generals de MEG es troba a la plaça de can Cadena de Vallldoreix.

Recollida selectiva

Vallldoreix té cinc punts de recollida selectiva entenent, en aquest cas, com a recollida selectiva el paper, vidre i plàstic. Som, pel cap baix, uns 7.000 habitants. Si cada un de nosaltres decidim posar-hi consciència i utilitzar normalment aquests tres contenidors ens trobem que, setmanalment, cada família podem arribar a llençar al contenidor groc, de plàstic i envasos, 3 bosses estàndards ben plenes; al contenidor verd, de vidre, 1,5 bosses; i al contenidor blau de paper, dues bosses. Calculem que a cada contenidor hi podem fer encabir, la qual cosa no significa que hi càpiguen, unes 150 bosses tipus estàndard.

Ara calculem el volum. Posem que la mitjana de persones d'una família són 4, estem parlant de 1.750 famílies, si realment només som 7.000 habitants. Centrant-nos en el contenidor groc, si cada una d'aquestes famílies utilitza aquests 5 punts de recollida, ens trobem que setmanalment a cada contenidor groc hi "dipositem" 1.050 bosses, xifra totalment irreal però possible en un futur. És a dir, multipliquem per 10 la capacitat real del contenidor groc ja què, llàstima!, l'Ajuntament de Sant Cugat no més els buida un cop per setmana.

I Això ho fa el mateix Ajuntament que ens informa, amb cartells força visibles als mateixos contenidors, que no podem deixar les bosses a terra i, si ho fem, no som vilatans conscienciats. Separem la deixalla, busquem lloc per guardar-la, la transportem fins al lloc de recollida però... Oh! el contenidor és ple. Te l'enduu a casa o la deixes a terra? Tens consciència "verda"? Penses en el medi ambient? Ets cívic o incívic?

Potser el més lògic, que no fàcil, fora augmentar els punts de recollida i/o augmentar la descarregada de contenidors. Però el més fàcil, que no lògic, és demanar-nos que siguem "cívics" sense donar-nos les eines.

ACEV. Associació de Comerciants i Empresaris de Vallldoreix

De passeig a can Monmany

L'associació de veïns de ca n'Enric-la Miranda continua les passejades per conèixer la nostra vila. Diumenge 24 de febrer van anar fins a can Monmany per conèixer aquest indret i la seva vegetació.



Al començament hem tingut un repàs històric de la vida d'aquesta contrada i de Vallldoreix. El nostre benivolgut amic, Juanjo Cortés, davant de l'entrada de la masia ens ha explicat molt extensament, des dels temps antics fins a l'actualitat, la vida i miracles dels antics pobladors i dels residents actuals de la casa.

Cal fer un breu resum de la història de la masia de can Monmany. Està ubicada al peu del Puigmadrona, en un paratge conegut com a Serrabona. El nom de la Masia era *mas Brunet*, fins que l'any 1639 fou adquirida pel Francesc Monmany i es van instal·lar els primers Monmany, originaris de Sant Boi del Llobregat.

La hisenda de can Monmany s'anà estenent pel seus entorns, Papiol, Rubí... amb la compra de propietats, com mas Roig, can Canyelles... En el segle XIX, un dels seus propietaris, anà a França a conèixer la producció del xampany i dedicar-se a la seva elaboració en els cellers de la masia i a l'exportació de vins i olis a França.

Va ser una bona època econòmica i es van fer obres d'ampliació: la torre central amb rellotge, la capella, les torretes de defensa, etc. Amb l'arribada a terres catalanes del *cuquet* (la terrible fil·loxera) i la consegüent davallada econòmica, les obres es paralizaren i el projecte de la finca quedà inacabat.

A continuació hem entrat a la part solana de la finca, a la recerca d'una alzina mil·lenària. És impressionant, però malauradament difícil de trobar per la manca de neteja del sotabosc dels seus voltants. Es troba als límits dels terrenys que abans havia estat un conreu d'arbres fruiters de can Monmany i abandonat des de fa uns anys. La percepció que dona el contrast entre l'alzina esponerosa i plena de vida amb els camps de fruiters totalment desballestats per manca de cura és que la natura, amb el temps, aconsegueix recuperar tot allò que abans l'hi havia estat arrabassat. I en aquest espai no es podem perdre nombrosos exemplars d'oliveres centenàries dignes d'admiració. I així quedem, a l'espera de la propera passejada per gaudir de la Natura.

Associació de veïns de ca n'Enric-la Miranda

Digues la teva!

Gran afluència de públic per celebrar el DIA DE LA DONA



Montserrat Turu, Presidenta-alcaldeessa de Valldoreix-EMD; Josep Puig, Vicepresident del govern local; i la vocal-regidora de cultura, Susana Herrada, van obrir els diversos actes amb què Valldoreix va celebrar el Dia de la dona. Les activitats es van iniciar a les 7 de la tarda, quan l'escriptora Marta Pessarrodona va fer la conferència *Centenaris: Simone de Beauvoir i Mercè Rodoreda*. Beauvoir i Rodoreda van ser presentades com a dues dones fortes que van viure una època de fortes pressions socials. Pessarrodona va explicar algunes anècdotes personals amb ambdues escriptores.

Més tard va ser el moment del grup de teatre Espiral. Trini Escrihuela, directora del grup, va llegir un capítol de *La dona Trencada* de Simone de Beauvoir; i a continuació, el públic va poder sentir la representació recitada d'un fragment d'*Aigües encantades*, de Joan Puig i Ferrater. Abans de la clausura dels actes pel dia de la dona amb la projecció de la pel·lícula

Persépolis, de Marjane Satrapi, els assistents van poder gaudir d'un refrigeri fred amb cava i vi que es va oferir al pati de la Nau de cultura. *Persépolis* és una pel·lícula d'animació que ha tingut un bon reconeixement per tota Europa en mostrar la riquesa de la diversitat cultural. A més, a la Nau de cultura els assistents van poder gaudir d'una exposició sobre la situació de la dona en les diferents cultures.



Amanida de notícies

Jornada de portes obertes al Ferran i Clua



El col·legi públic Ferran i Clua obria les seves portes dimarts 4 de març a tots els pares i mares que volguessin conèixer el centre. Una vintena de pares es van apropar fins a l'escola primària on es van fer visites guiades per part del professorat i una xerrada informativa a càrrec de la direcció del centre. Mares i pares van poder conèixer el pla educatiu i es van resoldre els dubtes dels pares assistents.



El centre destaca per la seva iniciació lingüística en l'anglès a partir de P4 i amb la incorporació de la llengua estrangera en l'assignatura de plàstica. També disposen d'aula de ciències equipada amb noves tecnologies com ordinadors portàtils i pissarres digitals d'última generació.

Tot i la implantació de les eines tecnològiques, l'alumnat del Ferran i Clua també tenen l'oportunitat de veure com es treballa l'hort on sembren i cullen tomàquets, bledes, enciams, escaroles... de les que tenen cura a l'hora de menjar i també durant algunes classes d'experimentació.

L'Espiral presenta R de Rodoreda

El grup de teatre Espiral va commemorar el centenari de l'escriptora Mercè Rodoreda el diumenge 2 de març al Casal de cultura de Valldoreix representant el muntatge *R de Rodoreda* i s'emmarca en el cicle de teatre *Programació continuada*. L'obra és una adaptació de textos de Rodoreda, principalment de *La plaça del Diamant*, i va tenir molt bona acollida per part del públic. La sala de cultura es va omplir de gom a gom amb espectadors de totes les edats. L'obra reflecteix la situació de la dona en el període de la Guerra Civil espanyola seguint la vida dels seus protagonistes, la Natàlia i en Quimet.



Sota la direcció de Maritxell Roda es va poder gaudir d'un espectacle minimalista que va comptar amb una senzilla escenografia i amb la participació de només dos actors així com un muntatge molt encertat a l'hora de comprimir en tant poc temps tots els anys que transcorren en la novel·la. Aquesta ha estat la segona de les quatre representacions del cicle, previstes el primer diumenge de cada mes.

Nou taller al Casal de Cultura.

Balls llatins i *Ritmos caribeños* és el nou taller trimestral de balls de saló que s'impartirà a partir del mes d'abril al Casal de Cultura. Aquells que us agrada ballar i teniu ganes de

moure el cos a ritme *sabrosón*, cada dimecres de 20 a 21 hores teniu una cita al Casal de Cultura. Molt important. No oblideu portar parella! Les inscripcions estan obertes.



Amanida de notícies

Els avis van d'excursió, a ballar...

El nostre casal d'avis continua les seves activitats. Entre les més destacades trobem l'excursió a Sant Benet de Bages on, a més de fer una volta pel poble, van visitar el monestir que és un dels conjunts monàstics més interessants del país, amb elements que van des de l'època fundacional al se-

gle X fins a l'època barroca. A més, una de les activitats que realitzen quinzenalment són les classes de country. Dos dilluns al mes els avis gaudeixen d'aquest ball americà combinant el moviment, la concentració i l'harmonia, a més de passar una molt bona estona.



Valldoreix Activa signa un conveni de col·laboració a Galícia

Valldoreix Activa i la Fundació Fuertes han signat un conveni per donar serveis de suport a microempreses i nous emprenedors, facilitant l'accés a les noves tecnologies.

El conveni permetrà realitzar jornades tècniques, seminaris, trobades empresarials i posada en comú de recur-

sos. La Fundació Fuertes considera que la col·laboració amb Valldoreix Activa contribuirà al desenvolupament de la seva política d'autoempleo dirigida a col·lectius en risc d'exclusió social per raons físiques, socials i culturals, atenent i donant suport a persones d'aquests col·lectius.

Pentagrama... a Lorca

Diumenge 17 de febrer va tenir lloc al Casal de Cultura el primer dels actes de *Les Veus de la Paraula*. Coincidint amb el 10è aniversari de l'associació i els 110 anys del naixement de García Lorca, Pentagrama recupera un muntatge renovat: el *Recital Lorca* amb què han celebrat els dos esdeveniments.

Eduard Araujo i Joan Alò, acompanyats amb la música a càrrec de Joana Vilaplana i Carles Xirinacs, van dir una selecció d'obres del poeta. Obres de *Poemes del cante jondo* o del *Romancero Gitano* van formar el programa del recital així com *Cantares Populares*, *Llanto per Ignaci Sánchez Mejías* o el poema *Ignacio y Federico*, de Rafael Alberti.

3, 2, 1... Rodant!

La pel·lícula *Steve* ha rodat algunes de les seves escenes a una casa de Valldoreix. Sembla que la nostra vila és de pel·lícula i diversos directors la trien per gravar espots publicitaris i pel·lícules. *Steve*, dirigida per Bryan Goeres i protagonitzada per Catherine McCormack, Jordi Mollà i Ida Jurgensen, és un film d'intriga sobre un matrimoni que no pot tenir fills i decideixen adoptar una nena de 8 anys. En arribar a la nova casa comencen a pas-

sar coses estranyes relacionades amb un habitant de la casa que desconeixien: l'Steve.

Segons ens ha explicat Cristian Casals, ajudant de producció, Valldoreix és un lloc singular amb unes condicions difícils de trobar com la tranquil·litat, el silenci i cases peculiars. A Valldoreix, a més d'enregistrar en aquesta casa, també han rodat a El Fornet i han visitat altres indrets catalans com Begues, Barcelona o Mataró.



5 milles
femenines
de Valldoreix

Ester Ramos

Guanya les cinc milles i rep l'homenatge de la cursa



Les 5 milles femenines és una cursa que, any rere any, es consolida en el panorama de l'atletisme català. Aquesta cinquena edició han estat inscrites més de 250 corredores procedents de nombroses escoles i clubs atlètics de tota Catalunya. Totes les classificacions i les fotografies les podeu trobar a www.valldoreix.cat.

Ester Ramos va guanyar aquesta cinquena edició de les 5 milles femenines de Valldoreix amb un temps de 34 minuts i 31 segons. La corredora del club *Blanc i blau*, secció d'atletisme del RCD Espanyol, també ha estat aquest any l'atleta homenatjada de la cursa per la seva carrera esportiva i la seva dedicació amateur. El podi d'aquesta cursa de 8.047 metres es va completar amb Cristina Codina, del club *Si no fos*, que va arribar amb un temps de 35'05"; i el tercer lloc va ser per a la corredora de l'*Universitari*, Bea Velasco, que va fer un temps de 35'24". Montserrat Romaguera (12'22") del club *Natació Sabadell* va guanyar la categoria Open d'una milla; Sònia Recio (11'56") del *Si no*

fos, la categoria juvenil; Jezabel Vilardell (12'15") del *Caldes*, en la categoria de cadets; i Judit March (14.07) del *Club d'atletisme Nou Barris* va guanyar la categoria infantil.

Les participants més petites van fer la cursa dels 800 metres i les guanyadores van ser Sandra Caballero (03.19) de l'*Àgora*, en la categoria aleví; Rut Galí (03.44) del *Club Natació Sabadell* va guanyar la categoria benjamins; i Maria Rius (03'57") del *CEIP Joan Maragall*, la categoria de prebenjamins..

Les participants van arribar de tota Catalunya. Moltes d'elles procedents del Ferran Clua i d'escoles de municipi com el *Maragall*, l'*Àgora* o l'*escola Thau*, altres eren corredores sense adscripció a clubs d'atletisme i moltes adscrites a clubs de *Montcada*; *Corredors.cat*; *100x100 fondistes de Tàrraga*; el *Club d'atletisme Nou Barris*; el club *CAESP*; l'*Start2run*; el *Caldes*; el *BTT Matadepera*; les *Panteres grogues*; el *Club Natació Valldoreix* o els clubs de les tres primeres classificades: el *Club Blanc i blau*, el *Si no fos* i l'*Universitari*.



Aquesta cursa organitzada per l'Entitat Municipal de Valldoreix és possible gràcies al suport de la Diputació de Barcelona-Xarxa de Municipis; l'Institut Català de la Dona; el Consell català de l'Esport; l'associació Marató Catalunya, Hierros Lubesa, La Caixa, Carnisseries Tubau, Fruites Sanahuja, Cobega i Stanhome.

Agenda d'abril

+info... www.valldoreix.cat i al telèfon del Casal de cultura: 935 898 269

4 divendres

21.30h. **Cicle Cinema Europeu *El perfum. Història d'una assassí*** de Tom Tywer. Drama-thriller d'Alemanya, França i Catalunya, 2006. Relata la història d'un psicòpata amb un extraordinari sentit de l'olfacte, un home amb una vida obsessionada i dominada per les olors i les sensacions que aquestes li produeixen. Participació ciutadana a la Nau de cultura.

5 dissabte

17.00h. **Concert de la Filharmònica d'Amposta i de l'Orquestra de Berga.** Nau de cultura.

6 diumenge

10 a 14h. **Mercat de les petites coses.** Mercat en benefici d'una ONG per a la creació d'una escola a Bolívia. Org. APV colònia Montserrat. Pl. Hortet i sole d'ela colònia Montserrat.

19.00h. **Teatre Breu 07 *La nina*, de Montserrat Cornet; *Es nus, es buit*, de Carme Riera; i *L'home pacífic*, de Rodolf Sirera.** A càrrec del Grup Teatre Espiral. Sala del Casal de Cultura.

8 dimarts

20.00h. **Campanya Medicaments que no curen i projecció del documental *Lucro o vida*.** Presentació a càrrec de Medicos Mundi. Nau de cultura.

11 divendres



21.30h. **Campanya Medicaments que no curen i projecció del documental *Invisibles*.** A càrrec de Medicos Mundi. El documental està produït per Javier Bardem i Metges sense fronteres. Aquesta es una història d'històries. Un apropament a aquelles persones que resideixen en el nostre oblit. Un desig de donar veu a persones que es van quedar mudes per la indiferència. I un humil homenatge a

aquelles persones que mai van apartar la mirada. Però, sobre tot, és la voluntat de cinc directors per fer visibles als veritables i únics protagonistes, a aquells que creiem i preferim seguir veient invisibles. Nau de Cultura.

12 dissabte

El Centre Musical de Valldoreix celebra els 10 anys!

22.00h. ***L'any del pensament màgic*** de Joan Didion. Teatre amb Marta Angelat i dirigida per Òscar Molina. Nau de cultura.

14 dilluns

19.30h. **Grup de lectura *Juntos nada más*** d'Anna Gavalrà. Obert a tothom. Llegim i comentem mensualment un llibre. Hostal d'entitats.

18 divendres

21.30h. **Cicle Cinema d'Entitats: *Pollock***, d'Ed Harris. Drama dels EUA del 2000. Ens relata la vida turmentada de Jackson Pollock, el primer pintor expressionista abstracte nord-americà que va ser reconegut a Europa. Proposta de participació ciutadana amb Firart – associació d'art. Org: Entitats culturals i Associacions veïnals.

19 dissabte

11-13h. **Celebració de la Diada de Sant Jordi amb el Taller d'Introducció a l'ex-libris.** Definició, història, tècniques i realització pràctica. A partir de 13 anys i amb places limitades. Inscripcions obertes al Casal de Cultura de Valldoreix. Org: ADOLF taller d'art.

Abril

	1	2	3	4	5	6
7	8	9	10	11	12	13
14	15	16	17	18	19	20
21	22	23	24	25	26	27
28	29	30				

20 diumenge

Celebració de la Diada de Sant Jordi

- 10-14h. **A la plaça del Casal de Cultura de Valldoreix** Xocolatada per a tothom, llibres i roses. Trobada d'entitats culturals i associacions veïnals. Venda de llibres amb la llibreria Mythos i roses de flors Vall Verd.
- 11-13h. **Taller punts de llibres**
- 12.00h. **Explicuem contes, amb Monika Klose.**
- 12.30h. **Ballada de Sardanes a càrrec de la Cobla Selvatana (de Corçà).**
- **A partir de les 17h. A la Nau de Cultura: A Mercè Rodoreda de Josep Carné** a càrrec dels Marxosos del Vallès, Pentagrama, Grup de Teatre l'Espiral de Valldoreix i Coral l'Harmonia de Valldoreix.

25 divendres

Jornada de portes obertes a l'escola bressol

21.30h. **Cicle Cinema Europeu *Fresas Salvajes***, d'Ingmar Bergman. Drama suec de 1957. L'eminent professor de física, Isak Borg, rep el títol de *Doctor Honoris Causa*, i durant el viatge cap a la ciutat on li lliuraran el títol, fa un repàs a la seva vida. Participació ciutadana a la Nau de Cultura.

27 diumenge

19.00h. **Pentagrama – 10è Aniversari. VI Cicle *Les veus de la paraula*** i presentació del llibre i recital de *Del alba al oca-so*. Text: Grabiell A. Jacovkis; fotos: Hector Zampaglione; guitarra: Gabriel Jacovkis; i veu: Eduard Araujo. Org: Pentagrama. Sala del Casal de cultura

28 dilluns

Jornada de portes obertes a l'escola bressol

