

# El Consell de la Vila de Vallldoreix serà una realitat el gener de 2009



## Biblio@ccés Vall d'Or

- Fons de llibres
- Premsa diària
- Revistes d'actualitat
- Connexió a internet
- Espai Infantil i moltes activitats



## Aplec 2008

Els valldoreixencs no fallen a la cita de l'Aplec de la Salut

# Valldoreix

# INFO



**Vallldoreix-EMD**  
Entitat Municipal

**50**  
ANYS  
des de 1958

Número 53 · Novembre 2008 · Informatiu de l'Entitat Municipal de Vallldoreix

## Història viva

### El topònim Valldoreix

**Valldoreix:** Aquest topònim, que dona nom a la població ha generat sempre molt interès i curiositat, no tant sols per la seva grafia sinó també per la seva pronunciació. De fet algunes vegades s'ha escrit en documents i mapes com "Valldoreig", grafia totalment errònia. Els filòlegs i historiadors no s'han posat d'acord en l'origen d'aquest topònim; ja al s. XIX Mn. Joan Segura es preocupà pel seu origen. Per alguns, és l'aglutinació de *vall d'oreig*, de *vall* i *d'oreig* (vent

suau). Alguns creuen que ve de les paraules llatines *Vallis* (vall) i *Aurexi* (cosa daurada). D'altres el fan derivar de *vall* i de l'antropònim llatí *Aurexi*, o bé *Lauridius*. D'altres el relacionen amb l'arbre *llorer*. Alcover i Moll diuen que:

*"segurament compost del substantiu vall de més un nom personal, Oreix; en un document de l'any 993 apareix el topònim amb la forma Valle Aurex.... Caldria tenir present, però que existia un nom personal medieval Lauridius i*

*no seria estrany que un valle Lauridi hagués donat en català Valldoreix".* (A. Ma Alcover-F.B. Moll, Diccionari Català-Valencià-Balear, Palma de Mallorca, vol. II p. 227)

Griera pensava que el topònim provenia de la forma *Valle Aureto*.

Coromines va més enllà i aporta segurament la clau: ell creu que el topònim es formà de la combinació de *Vall* i d'un nom personal *Urxo*, -onis i *Urxu*, nom de formació ibero-aquitana amb uri vila o ur aigua i el

sufix ibero-aquità

-XO. Per tot això

sembla que Valldoreix vol dir la Vall d'Aurixo, i possiblement aquest va ser un bonus homine de finals del s. IX que va participar en la repoblació d'aquesta contrada i liderà una de les comunitats rurals que repoblaren la zona.



Casa Rectoral  
I Esglesia parroquial



3. - VALLDOREIX - Iglesia Parroquial.

publicitat



Espai  
per a la seva  
publicitat  
+info 936 742 719



Jardiners

Rbla. Mossèn Jacint Verdaguer, 130  
Tel. 93 674 94 36 - Fax 93 583 60 55  
jardinerssl@yahoo.es

Disseny i  
construcció de  
jardins i terrasses

Manteniment  
general de jardins



www.bei-barcelona.com

Millorant  
la qualitat  
de vida  
a Valldoreix

publicitat



Espai  
per a la seva  
publicitat  
+info 936 742 719

**Institucions i urgències**

<b>EMD Valldoreix - Atenció Ciutadana</b> .....	93 674 27 19
<b>EMD Valldoreix - Urbanisme</b> .....	93 674 28 12
Ajuntament de Sant Cugat del Vallès.....	93 565 70 00
Agrupació Defensa Forestal (ADF).....	93 598 80 80
Emergències (bombers, ambulàncies).....	112
Informació Ajuntament de Sant Cugat .....	010
Informació Generalitat de Catalunya.....	012
CAP de Valldoreix .....	93 583 74 00
CAP de Valldoreix Urgències.....	93 589 44 45
Consorci Parc de Collserola .....	93 280 35 52
Correus Valldoreix.....	93 589 72 48
Deixalleria Municipal .....	93 597 04 95
Farmàcia Pinto .....	93 674 28 71
Funerària.....	93 589 55 52
Hisenda .....	93 589 11 55
Hospital General de Catalunya.....	93 565 60 00
Jutjats .....	93 674 66 96
CITELUM (MOSECA) Enllumenat públic VDX 900 724 365	
Mossos d'esquadra.....	088
OMIC .....	93 565 70 00
Polícia Local 092 .....	93 589 13 28
Polícia Nacional 091.....	93 674 78 58
Protecció civil .....	93 674 50 52
Ràdio Taxi .....	93 589 44 22
Recollida Voluminosos i Esporga.....	93 589 28 17
Registre de la propietat.....	93 583 01 56
Urgències Sanitàries .....	061

**Serveis**

Caixa de Terrassa Ofic. 12.....	93 674 28 24
"La Caixa" Ofic. VDX .....	93 589 73 32
ENHER .....	900 707 070
Ferrocarrils Generalitat de Catalunya .....	93 205 15 15
FECSA-ENDESA	
Atenció públic.....	902 507 7 50
Avaries.....	900 770 077
GAS NATURAL	
Atenció públic.....	93 675 31 10
Urgències .....	900 750 750
REPSOL Butà .....	93 674 15 80
SOREA	
Atenció clients .....	93 544 16 10
Avaries.....	93 589 00 21

**Cultura i Associacionisme a Valldoreix**

<b>EMD Casal de Cultura de Valldoreix</b> .....	93 589 82 69
<b>EMD Centre Musical (provisional)</b> .....	676 960 487
<b>EMD Bar Restaurant El Casalet</b> .....	936 751 055
Adolf Taller d'Art .....	93 674 60 28
Amics de la UNESCO VDX - SCV.....	93 674 42 10
Arxiu Gavín.....	93 674 25 70
ASDI .....	93 675 66 10
Associació Cultural Pentagrama .....	93 589 54 71
Ass. Comerciants i Empresaris VDX.....	93 583 06 00
Ass. Propietaris i Veïns Valldoreix .....	93 674 21 97
Ass. Propietaris i Veïns Can Casulleras .....	93 589 72 64
Ass. Propietaris i Veïns Can Majó .....	93 675 13 63
Ass. Propietaris i Veïns Col. Montserrat.....	93 674 21 05
Ass. Propietaris i Veïns La Serreta .....	93 213 55 20
ATAM .....	93 675 00 11
Casal d'Avis de Valldoreix .....	93 589 86 89
CAU Amic - Protectora Animals .....	637 508 428
C. Restauració Béns Mobles Generalitat.....	93 590 29 70
Cooperativa Estel .....	93 674 50 11
Coral l'Harmonia de Valldoreix .....	93 674 85 47
Creu Roja Valldoreix .....	93 674 24 59
Grup de Teatre Espiral .....	93 675 47 97
Marxosos del Vallès .....	93 589 86 89
Minyons escoltes i guies Sant Jordi .....	93 590 27 00
Museu Parroquial de Valldoreix .....	93 674 05 69
Taller Jeroni de Moragas .....	93 674 50 48
Valldaurex - Centre d'Estudis VDX .....	93 674 38 11

**Serveis Educatius**

<b>EMD Escola Bressol de Valldoreix</b> .....	93 589 24 86
CEIP Jaume Ferran Clua .....	93 589 66 62
Col·legi El Pinar.....	93 674 14 00
IES Arnau Cadell .....	93 674 72 66
Parvulari .....	93 589 69 67

**Serveis Esportius**

<b>Complex Esportiu EMD Valldoreix</b> .....	93 675 40 55
Club Esportiu Valldoreix .....	93 674 11 17
Club Handbol Valldoreix .....	696 612 511
Pavelló Voleibol Valldoreix .....	93 589 46 46

**Serveis Religiosos**

Convent Missioneres Sagrats Cors .....	93 589 86 70
Església Protestant.....	93 674 58 73
Parròquia de Sant Cebrià .....	93 674 05 69
Santuari Ntra. Sra. Schonstatt .....	93 674 89 62
Seminari diocesà.....	93 674 49 99

**EDITA:**

Entitat Municipal Descentralitzada de Valldoreix  
Rambla Mossèn Jacint Verdaguer, 185  
Tel. 93 674 27 19 - Fax. 93 589 18 23  
a/e: comunicacio@valldoreix.cat

## Vine a conèixer el Biblio@ccés Vall d'Or!

Els veïns de Valldoreix ja disposen del nou servei de Biblio@ccés Vall d'Or, al renovat edifici de l'EMD de Valldoreix. El biblio@ccés permet als valldoreixencs disposar d'un espai on poder consultar la premsa diària, fullejar revistes d'actualitat de diferents temàtiques i gaudir d'una estona de lectura tranquil·la.



El Biblio@ccés Vall d'Or disposa igualment d'un fons bibliotecari integrat per un fons de referència, en el qual els lectors hi poden trobar des d'enciclopèdies de diferents temàtiques,

a diccionaris de diferents tipus i idiomes. A més, el Biblio@ccés també tindrà un fons de llibres dels autors catalans més representatius que s'anirà ampliant amb el transcurs dels mesos. El biblio@ccés és un servei vinculat a la biblioteca del Mil·lenari, adscrita a la Xarxa de Biblioteques de la Diputació de Barcelona. Aquest fet permet a tots els usuaris del servei, prèvia petició, poder disposar de qualsevol llibre disponible a la xarxa.

El biblio@ccés també és un espai per a les noves tecnologies. Per aquest motiu disposa de sis ordinadors amb connexió a internet per permetre que els usuaris puguin fer les seves consultes. En aquest sentit, els usuaris del Biblio@ccés Vall d'Or també disposen de connexió a la xarxa sense fils per als ordinadors portàtils i altres dispositius. Un altre dels serveis serà el Punt Xarxa, que permet als usuaris de l'espai reservar on-line una franja horària d'utilització de qualsevol dels sis ordinadors.

El servei també disposa d'un espai reservat als infants, perquè aquests puguin començar a agafar l'hàbit de la lectura.

**Horari:**

- De dilluns a dissabte de 10h a 13h i les tardes de dilluns a divendres de 16:30 a 20 h.
- Durant el mes d'agost el servei estarà tancat.

A més el servei organitzarà un munt d'activitats relacionades amb la promoció de la lectura com grups de lectura mensual i lectures de contes infantils per als més petits.

# Pla Especial Colònia Montserrat



La Colònia Montserrat té el seu origen en l'assentament de petites i modestes construccions de caçadors. Cap als finals dels anys 20, aprofitant la seva privilegiada ubicació a l'interior de la serra de Collserola, en un punt de carena de la muntanya, i la seva proximitat a un nucli urbà existent.

Uns anys després, un cop constituïda ja l'associació de propietaris que va perdurar fins a l'esclat de la guerra civil, es va anar transformant en un barri on s'implantaven alguns habitatges de segona residència.

A partir dels anys 40 es va produir la seva consolidació com a colònia residencial vinculada a Valldoreix, a partir de la construcció d'econòmics habitatges en petites parcel·les.

## Estat urbanístic

Tot el sector urbà de la Colònia Montserrat ocupa una superfície aproximada de 80.500 m<sup>2</sup> i compta actualment amb unes 125 parcel·les. S'estructura al llarg d'un vial principal amb forta pendent, d'orientació nord-sud, el carrer Moreneta de Montserrat, que el comunica amb el casc urbà de Valldoreix, i un vial de cornisa d'orientació est-oest, el carrer Planeta-Bonavista, que el comunica amb El Papiol, Molins de Rei i La Floresta, a través de la serra de Collserola. El Pla General d'ordenació de l'àrea Metropolitana de Barcelona (PGM) qualifica aquest sector com a sòl a desenvolupar mitjançant edificació unifamiliar aïllada, amb les característiques de ciutat jardí de mitjana densificació. Tot l'àmbit perimetral de la Colònia es troba envoltat de sòl no urbanitzable, qualificat com a parc forestal i inclòs en el Parc Natural de Collserola





## Objectius de la modificació puntual del PGM

El posterior creixement de la Colònia Montserrat al llarg del temps va anar consolidant una estructura de petites propietats i petites parcel·les que no s'ajusten als criteris reguladors de la clau 20a/10 (parcel·les de 600 m<sup>2</sup>). Un estudi de l'estructura de la propietat actual, evidencia que 64 de les 125 parcel·les, és a dir un 51% del total, no compleixen amb els mínims que estableix la normativa i s'han d'acollir a la condició de parcel·la reduïda, parcel·la bàsica o parcel·la no edificable. Així mateix en 98 casos, és a dir un 78% del total, les edificacions estan fetes aconseguint-se a alguna de les excepcions que estableix la normativa o en situació de volumetria disconforme. D'altra banda, la forta orografia de la zona es tradueix en carrers amb pendents molt pronunciats o vials sense sortida que provoquen problemes a l'hora d'aplicar solucions en temes de mobilitat o evacuació en cas d'incendi. L'objectiu de la modificació del planejament vigent del sector de la Colònia Montserrat és adaptar-lo a la realitat tipològica i d'estructura de la propietat actual, que el planejament de l'any 1976 no va saber recollir. L'altre objectiu és proposar una solució viària i de mobilitat que s'adapti a les necessitats actuals.

## Proposta

Es proposa la modificació del PGM en base a l'acompliment de les següents premisses:



Que determinats sectors de la Colònia Montserrat passin a tenir la qualificació

de zona de conservació de l'estructura urbana i edificativa. Aquesta qualificació, que compren zones urbanitzades de parcel·les estretes edificades, regularitzaria part de les construccions que responen a aquesta tipologia situades a la zona dels voltants de la Plaça Hortet Solé. S'haurà de delimitar un sector a desenvolupar en base a un Pla de Millora Urbana que estableixi les condicions bàsiques de les edificacions i les seves característiques principals.

Que determinats sectors de la Colònia Montserrat passin a tenir la qualificació de zona d'edificació unifamiliar aïllada, de forma que permeti la regularització i aprofitament de parcel·les de superfície i característiques inferiors a les mínimes regulades fins ara. Que s'estudiïn les compensacions de zones verdes d'obligatòria cessió que s'hauran de crear, donat l'increment de densitat d'habitatges respecte de les previsions del planejament actualment vigent. Que reestructuri la vialitat existent de forma que es doni solució al problema de la mobilitat i evacuació que origina l'estructura actual, intentant tancar anelles viàries i aprofitant camins i passos oberts ja existents. Que es faci una proposta de futur de les xarxes bàsiques de serveis.

## Valldoreix no baixa la guàrdia amb els robatoris silenciosos



*No dubteu en trucar als telèfons dels cossos de seguretat. Us recomanaran l'actuació adequada per a cada incident.*

Durant els darrers mesos els Mossos d'Esquadra han advertit d'una reactivació dels casos de robatoris a la zona de Valldoreix i Sant Cugat. Davant aquests fets, l'àrea de Seguretat Ciutadana de l'EMD de Valldoreix ha tornat a posar en marxa tots els mecanismes per evitar que aquests casos tornin a proliferar a la localitat. Un cop més cal fer esment que les mesures preventives són la millor opció per a la nostra seguretat i, per això, és molt important que cadascú de nosaltres tingui especial atenció a qualsevol fet que pugui ésser estrany o sospitós al voltant de l'habitatge i dels llocs que freqüentem diàriament. En percebre qualsevol cosa estranya hem de posar-ho en coneixement, el més aviat possible, del cos de Mossos d'Esquadra o de la Policia Local, donant-los el màxim d'informació. Actuant d'aquesta forma, tots plegats farem una tasca preventiva general molt important. Tot seguit us recordem quins són els principals consells per a una millor prevenció: Procureu que els accessos al vostre habitatge reuneixen unes condicions mínimes de seguretat (portes blindades, reixes, sistemes d'alarma, etc).

Tanqueu les portes sempre amb clau, encara que sortiu per poca estona. Evitar guardar a casa objectes de molt valor i quantitats importants de diner en efectiu.

Il·lumineu, a ser possible, les zones fosques de l'exterior de l'habitatge i jardí per tenir una visió més clara del vostre entorn.

Si sou a casa, assegureu-vos que finestres i portes estiguin ben tancades. En anar a dormir, si teniu alarma, connecteu-la en les zones que no ocupeu. No doneu cap informació telefònica de les persones que són a la casa ni dels seus horaris.

No deixeu entrar a ningú que prèviament no s'hagi identificat. Demaneu la identificació al personal de les companyies subministradores.

Eviteu difondre la vostra absència (caps de setmana, vacances...) i tampoc deixeu cap missatge al contestador indicant-ho.

Durant les absències llargues, demaneu a un conegut que reculli periòdicament el correu de la bústia. També fóra convenient deixar a l'interior de la casa un llum encès que funcioni amb un programador horari que simuli la vostra presència.

Comentar aquestes recomanacions amb els vostres veïns més propers per tal de fer un front comú i poder-vos ajudar mútuament.

**MOSSOS D'ESQUADRA 088**  
**POLICIA LOCAL 092**

### LA SEGURETAT DE VALLDOREIX COMENÇA PER TU: REUNIÓ EMD-MOSSOS D'ESQUADRA

La seguretat dels veïns de Valldoreix és una de les prioritats de l'EMD i de la seva vocalia de Seguretat Ciutadana. Per aquest motiu des de l'Entitat Municipal s'ha promogut una trobada a tres bandes entre membres de l'equip de govern valldoreixenc, agents dels Mossos d'Esquadra i veïns. En aquesta reunió, que se celebrarà el dimarts 11 de novembre a partir de les 20.00h a la Nau de Cultura, l'agent de l'Oficina de Proximitat dels Mossos d'Esquadra Àlex Purroy, explicarà als veïns de Valldoreix quines són les principals recomanacions que es fan des del cos de la policia nacional de Catalunya, per prevenir els robatoris al territori valldoreixenc. En aquesta reunió també s'explicarà als assistents quina és la millor manera d'actuar en trobar-se amb una situació de robatori.

Si vols fer qualsevol consulta o creus que pots aportar qualsevol opinió a l'actuació de la policia a Valldoreix, no dubtis i vine a la reunió de la Nau de Cultura.

Gent Gran

# Projecte FòrumGran

**Obre't portes amb Internet. Entra al FòrumGran de Valldoreix**

Fer-se gran té molts avantatges com poden ser l'experiència adquirida, poder gaudir del temps lliure per seguir mantenint una vida activa després de la jubilació. Molt sovint però, aquests avantatges es veuen frenats per inconvenients com la manca de mobilitat i l'aïllament provocat per la particular estructura de la vila de Valldoreix.

Amb l'afany de promoure la relació entre la gent gran de Valldoreix, les seves associacions i els agents que treballen amb aquest col·lectiu, l'EMD ha posat en marxa un programa que acostarà als més grans els nous recursos informàtics que permetin fer més fàcil la seva comunicació.

Amb aquesta iniciativa l'àrea de Gent Gran de l'EMD-Valldoreix, amb el suport de la Diputació de Barcelona, vol que la gent gran del municipi perdi la por a les noves tecnologies i vegi internet com una eina útil per comunicar-se amb els seus.

#### **El programa FòrumGran de Valldoreix consisteix en:**

Creació d'un espai fòrum a internet on tothom, sense moure's de casa pugui estar informat i mantenir la comunicació. Per aquest motiu, i a tothom que ho sol·liciti, se li subministrarà una adreça de correu electrònic, on podrà rebre i enviar de forma senzilla, missatges a través del fòrum.

Curs de formació en utilització de noves tecnologies a l'abast de tothom, on es podran aprendre les claus per utilitzar internet i les seves eines. El curs explicarà que la utilització d'aquests nous recursos pot ser tan fàcil com fer servir el comandament del televisor.

Servei de préstec del material informàtic necessari, per a que cadascuna de les persones interessades en el FòrumGran puguin provar a casa seva l'experiència, sense haver de fer, inicialment, la despesa econòmica que comporta l'adquisició d'un ordinador.

El FòrumGran de Valldoreix està adreçat a totes les persones residents a Valldoreix i majors de 65 anys. Aquest servei es farà extensiu a les residències geriàtriques de la població. El FòrumGran de Valldoreix es posarà en funcionament a mitjan del present mes de novembre.

Si us interessa formar part d'aquest nou projecte o voleu tenir més informació sobre el fòrum, poseu-vos en contacte amb la vocalia de Gent Gran de l'EMD trucant al telèfon 93.674.27.19 o enviant un correu electrònic amb les vostres dades a [HYPERLINK "mailto:bustia@valldoreix.cat"](mailto:HYPERLINK) [bustia@valldoreix.cat](mailto:bustia@valldoreix.cat).



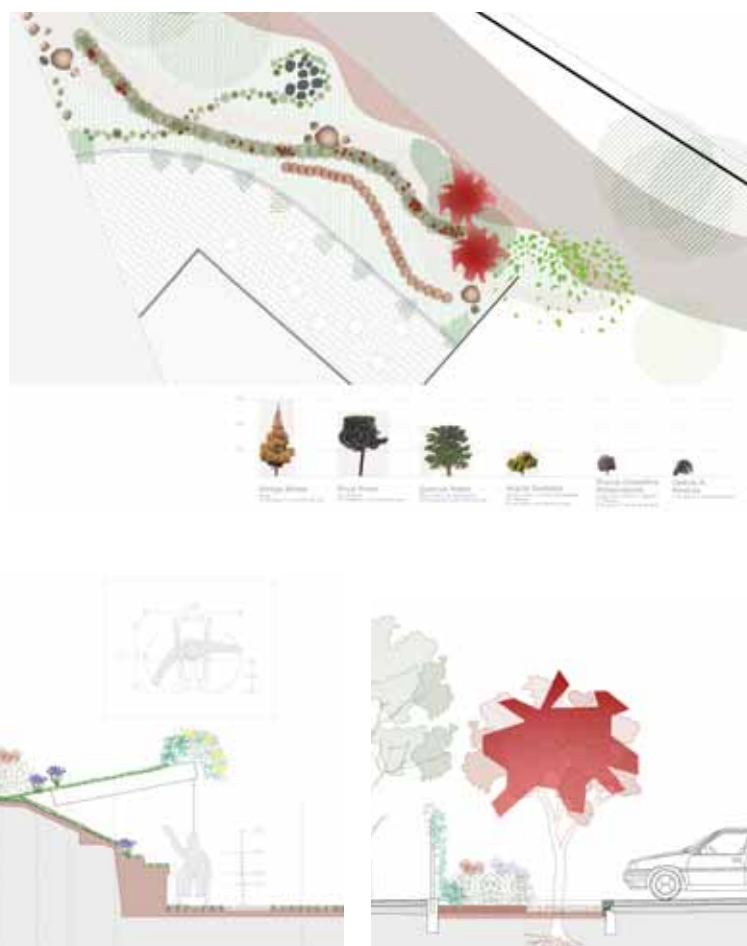
**Diputació  
Barcelona**  
xarxa de municipis

## L'EMD participa del projecte d'horts per a persones amb mobilitat reduïda de la nova residència que Colysee Patrimonial construeix a Valldoreix



La nova residència geriàtrica de Valldoreix disposarà d'horts adequats a persones amb mobilitat reduïda, gràcies a la col·laboració entre els serveis tècnics de l'EMD Valldoreix i l'empresa propietària del nou centre, Colysee Patrimonial. La iniciativa consisteix en habilitar una part del jardí del nou centre per a horts, on persones usuàries de cadires de rodes puguin tenir fàcil accés a una zona cultivable, on plantar fruites i verdures.

L'espai destinat als horts adaptats ocupa una superfície total de més de 300 metres quadrats i estarà ubicat en un dels quatre jardins de què disposarà la residència, un cop finalitzin les obres de construcció. La zona tindrà accés a peu pla des de la planta del centre fet que permetrà als usuaris dels horts desplaçar-se per la zona sense ajuda. L'espai cultivable estarà aixecat de terra a una alçada de 80 centímetres i tindrà una profunditat màxima de 90 centímetres. D'aquesta manera una persona, situant la seva cadira de rodes horitzontal a l'espai de cultiu, podrà abastar tota la zona allargant el braç. Els horts adaptats utilitzaran un sistema ecològic de rec automàtic, alimentat en un 70% amb aigua de pluja. El subministrament d'aigua es farà gràcies a un sistema de recollida i emmagatzematge d'aigües pluvials.





# El Consell de la Vila de Valldoreix serà una realitat el gener de 2009



**La creació del principal òrgan de participació ciutadana de Valldoreix va ser aprovat de forma unànime per tots els membres de l'EMD, en el ple del passat dijous de 9 d'octubre.**

## La vocació del Consell de la Vila

L'objectiu del Consell de la Vila és promoure la participació dels ciutadans en els afers públics col·lectius, en l'àmbit de l'Entitat Municipal Descentralitzada de Valldoreix. La creació del consell s'emmarca en el que es podria denominar, Sistema de Participació Ciutadana, juntament amb les audiències públiques, els Consells territorials o sectorials que es puguin crear, i la participació electrònica a través de formularis i enquestes.

En ple segle XXI no n'hi ha prou amb la democràcia representativa i per imperatiu constitucional i estatutari, tots els ciutadans demanem un sistema de participació que vagi més enllà del vot dipositat a les urnes. Els programes electorals són com un compromís o contracte entre els electors i els elegits, però cal avançar en sistemes de participació que suposin un seguiment, una exigència constant dels ciutadans cap als seus administradors, i que possibilitin la corresponsabilització de tota la ciutadania en els afers de la seva comunitat.

I és precisament en una Entitat Municipal Descentralitzada que això és més possible, ja que per la seva mida i les seves competències és l'administració més propera als ciutadans, i la que millor pot respondre a les seves necessitats i resoldre els problemes locals amb la millor eficiència.

Per això cal un sistema a través del qual tothom pugui exposar les seves idees, els problemes que coneix, fer les crítiques,

els suggeriments, en definitiva pugui col·laborar amb els responsables últims de l'acció de govern en la mesura del seu coneixement, disponibilitat i predisposició.

## El consell

L'ens participatiu ciutadà estarà format entre 20 i 40 valldoreixencs, amb un mínim de dos anys d'empadronament i que hauran d'haver rebut el suport de ciutadans o entitats de la localitat. En concret, els candidats a formar part del consell hauran d'haver rebut l'aval d'una o varies entitats de Valldoreix o presentar una quinzena de signatures de suport de veïns.

Els candidats avalats per entitats valldoreixenques no han de ser forçosament membres de les entitats proposants i l'opinió d'aquests en el consell serà a títol individual.

En cas que les sol·licituds superin el nombre màxim de 40 aspirants a formar part del consell, l'EMD seleccionarà aquells aspirants que, per aquest ordre, hagin acumulat major nombre de propostes d'Entitats, siguin presentats per un major nombre de signatures o siguin representants únics d'algun sector socio-cultural.

Una comissió presidida per la presidenta de l'EMD, Montserrat Turu, i formada per vocals i tècnics de l'entitat elaborarà el reglament del Consell de la Vila que regirà l'organització i funcionament de l'ens.

## Els valldoreixencs Joan Alós i Sandra Gusart són els guanyadors del Premi Literari de Valldoreix 2008

“Retrat d'Iris” és l'obra amb la qual Joan Alós, de 62 anys, s'ha endut el guardó en la categoria d'adults. En la modalitat juvenil el premi ha recaigut en Sandra Gusart de 17 anys, amb l'obra “La princesa de fresa”. El jurat del Premi Literari de Valldoreix d'enguany ha estat encapçalat per la vocal de Cultura i Joventut de l'EMD de Valldoreix, Susana Herrada, i l'han compostat Sílvia Alberich, Teresa Bosch, Andrés Erenhaus, Baltasar Porcel, Martí Roqué i Enric Larreula. El veredict del jurat es va donar a conèixer als participants el passat dia 8 d'octubre, durant l'obertura pública de pliques del Premi Literari de Valldoreix Edició 2008, i a la qual van assistir la vocal de cultura i tots els membres del jurat.

### *La imatge de les estampes correspon a la masia valldoreixenca de Can Monmany*

L'acte de lliurament dels guardons del Premi Literari de Valldoreix 2008 es farà durant el transcurs del Sopar Literari, que se celebrarà el proper 12 de novembre al restaurant Masia Can Ametller a les 22.00h.

Per commemorar l'ocasió, L'EMD de Valldoreix ha encarregat a l'artista Adolf una sèrie de 100 estampes amb el títol 'Ex-libris Premi Literari de Valldoreix 2008'. La imatge de les estampes correspon a la masia valldoreixenca de Can Monmany.

L'obra consisteix en un gravat a l'aiguafort sobre planxa de coure i estampada, pel mateix artista, sobre paper d'alta qualitat de 250 gr/m2. L'edició constarà d'una sèrie de 100 estampes numerades i signades pel mateix artista. L'edició també inclourà 10 proves d'artista de l'obra.

*“Retrat d'Iris” és l'obra amb la qual Joan Alós, de 62 anys, s'ha endut el guardó en la categoria d'adults. En la modalitat juvenil el premi ha recaigut en Sandra Gusart de 17 anys, amb l'obra “La princesa de fresa”*

## Valldoreix celebra la 'Diada de la No Violència Contra les Dones' amb una exposició a la Nau de Cultura

L'exposició 'Les Dones de Colòmbia mobilitzant-nos cap a la pau', de l'artista colombiana Ana Milena Gómez García, es podrà veure a l'equipament cultural valldoreixenc del 14 al 26 de novembre. L'exposició és una mostra de pintures que reflecteixen l'enfocament de l'artista des de la seva perspectiva l'expressió de la femineïtat. L'exposició oferirà un recorregut per les propostes de pau de les dones de la "Ruta Pacífica de Mujeres en Colombia". La inauguració de la mostra serà el divendres 14 de novembre a les 19.30h i durant l'acte, tots els assistents podran degustar el 'Canelazo' una beguda típica colombiana que se serveix calenta. L'exposició es clausurarà el dimecres 26 de novembre, a les 20.00h, amb la projecció del documental 'Un asunto de miedo' sobre les dones de la "Ruta Pacífica de Mujeres en Colombia". El documental estarà presentat per la portaveu d'aquest col·lectiu a Catalunya, Ana Milena González V.



*L'exposició oferirà un recorregut per les propostes de pau de les dones de la "Ruta Pacífica de Mujeres en Colombia"*

# CINEMA d'Hivern a Vallldoreix



**CINEMA EUROPEU (VO)**  
**"PRETEXTOS"**  
*(Pretextos)*  
 (drama) Espanya-2008  
**Dir.:** Sílvia Munt  
**Intèrprets:** Sílvia Munt, Ramon Madaula, Laia Marull, Francesc Garrido  
**Sinopsi:** És una història sobre la insatisfacció, les contradiccions, les desil·lusions i la recerca de pretextos per a afrontar la fosca realitat.

2 Premis en el Festival de Màlaga "Biznaga de Plata" a la millor direcció i a la millor fotografia.

Nominació al "Globo de Cristal" en el Festival de Karlovy Vary

**Majors de 7 anys**

**CINEMA ENTITATS (cinefòrum)**  
**"THE BRIDGES OF MADISON COUNTY"**  
*(Los puentes de Madison)*  
 (drama-romàntic)  
 E.Units - 1995  
 Proposta dels Marxosos del Vallès  
**Dir.:** Clint Eastwood  
**Intèrprets:** Meryl Streep, Clint Eastwood, Annie Corley, Jim Haynie, Victor Slez

**Sinopsi:** La pau i la tranquil·litat en la vida d'una senyora que viu en una granja amb la seva família, es veu alterada amb l'arribada d'un fotògraf.

1 Nominació als Premis Oscar

**Majors de 13 anys**

**CINEMA ENTITATS (cinefòrum)**  
**"THE MIRACLE WORKER"**  
*(El milagro de Ana Sullivan)*  
 (drama)  
 Estats Units - 1962  
 Proposta del Grup de Teatre Espiral  
**Dir.:** Arthur Penn  
**Intèrprets:** Anne Bancroft, Patty Duke, Andrew Prine, Inga Swenson

**Sinopsi:** Hellen es queda cega i sorda de molt petita. Va creixent com qualsevol persona però no sap com comunicar-se amb els demés.

2 Premis Oscar a la Millor Actriu i a la Millor Actriu Secundària.

**A tots els públics**

**CINEMA ENTITATS (cinefòrum)**  
**"BECKET"**  
*(Becket)*  
 Regne Unit - 1964  
 Proposta del Centre d'Estudis, Vallldoreix  
**Dir.:** Peter Glenville  
**Intèrprets:** Richard Burton, Peter O'Toole, Geoffrey Bayldon

**Sinopsi:** Es narren els enfrontaments entre el rei Enric II d'Anglaterra i el seu servent Becket, que arriba a ser arquebisbe de Canterbury.

1 Premi Oscar al Millor Guió Adaptat

11 nominacions als Premis Oscar

**Majors de 13 anys**

**CINEMA EUROPEU (VO)**  
**"MEPHISTO"**  
*(Mephisto)*  
 (drama)  
 Hongria - 1981  
**Dir.:** István Szabó  
**Intèrprets:** Klaus Maria Brandauer, Krystyna Janda, Ildikó Bánsági, Rolf Hoppe  
**Sinopsi:** La història es situa a principis dels anys 30 en Alemanya i es centra en un actor, Hendrik Höfgen, al qual no l'hi importa la situació política del país i viu únicament per l'art.  
 1 Premi Oscar a la Millor Pel·lícula Estrangera  
**Majors de 13 anys**

**CINEMA ENTITATS (cinefòrum)**  
**"THE STING"**  
*(El golpe)*  
 (comèdia)  
 Regne Unit - 1973  
 Proposta del Casal d'Avis de Vallldoreix  
**Dir.:** George Roy Hill  
**Intèrprets:** Robert Redford, Paul Newman, Robert Shaw  
**Sinopsi:** Dos estafadors que decideixen vengre la mort d'un company a mans d'un gàngster de la ciutat.  
 7 Premis Oscar a la Millor Pel·lícula, al Millor Director, al Millor Guió Original, a la Millor Direcció Artística, al Millor Vestuari, al Millor Muntatge, a la Millor Banda Sonora Adaptada.  
**Majors de 13 anys**

**CINEMA EUROPEU (VO)**  
**"RIDICULE"**  
*(Juegos peligrosos)*  
 (drama) França - 1996  
**Dir.:** Patrice Leconte  
**Intèrprets:** Carlo Brandt, Bernard Dheran, Bernard Giraudeau  
**Sinopsi:** Pel·lícula ambientada en els temps de Lluís XVI, planteja una reflexió sobre l'humor i sobretot la importància del verb en els ambients que rodejaven a la cort.  
 4 Premis César a la Millor Pel·lícula, al Millor Director, al Millor Vestuari i al Millor Decorat  
 1 Nominació als Premis Oscar  
**Majors de 16 anys**

**CINEMA ENTITATS (cinefòrum)**  
**"DREAMGIRLS"**  
*(Dreamgirls)*  
 (Musical-Drama)  
 Regne Unit - 2006  
 Proposta de la Coral l'Harmonia de Vallldoreix  
**Dir.:** Bill Condon  
**Intèrprets:** Jamie Foxx, Beyoncé Knowles, Danny Glover, Jennifer Hudson, Eddie Murphy  
**Sinopsi:** Durant els agitats anys seixanta i la meitat dels setanta, als EUA, on un trio de noies, han muntat un conjunt musical que està destinat a l'èxit.  
 2 Premis Oscar a la Millor Actriu Secundària i al Millor So.  
 3 Globus d'Or a la Millor Pel·lícula Musical, a la Millor Actriu Secundària i al Millor Actor Secundari  
 6 Nominacions als Premis Oscar  
**Majors de 13 anys**

**CINEMA ENTITATS (cinefòrum)**  
**"THE CHINA SYNDROME"**  
*(El síndrome de China)*  
 (drama) Estats Units - 1979  
 Proposta de la Xasc  
**Dir.:** James Bridges  
**Intèrprets:** Michael Douglas, Jane Fonda, Jack Lemmon  
**Sinopsi:** Una periodista de televisió acompanyada del seu càmera, filma casualment un incident en una central nuclear, que comportarà unes implicacions socio-polítiques.  
 4 Nominacions als Premis Oscar  
**Majors de 14 anys**

**CINEMA EUROPEU (VO)**  
**"AUF DER ANDEREN SEITE"**  
*(Al otro lado)*  
 (drama) Alemanya, Turquia - 2007  
**Dir.:** Fatih Akin  
**Intèrprets:** Patrycia Ziolkowska, Nursel Köse, Tuncel Kurtiz  
**Sinopsi:** Narra les vides de sis persones que enllacen els seus viatges emocionals entre Alemanya i Turquia.  
 Premi en el Festival de Cannes al Millor Guió  
 Premi en el Festival de Sevilla de la Crítica  
 Premi en els Premis Europeus de Cine al Millor Guió  
 Premi "Lux" de Cine del Parlament Europeu  
 1 Nominació al Premi César  
**Majors de 13 anys**

**CINEMA ENTITATS (cinefòrum)**  
**"WILLIAMS SHAKESPEARE'S A MIDSUMMER NIGHT'S DREAM"**  
*(El somni d'una nit d'estiu)*  
 (comèdia) Estats Units - 1999  
 Proposta de l'Associació Cultural Pentagrama  
**Dir.:** Michael Hoffman (guió William Shakespeare)  
**Intèrprets:** Michelle Pfeiffer, Rupert Everett, Calista Flockhart  
**Sinopsi:** Narra les peripècies amoroses de dues parelles i les trifulgues que han de passar un grup d'actors perquè el seus treballs sigui reconeguts per la gent.  
**Majors de 13 anys**

PARTICIPACIÓ CIUTADANA

A la Nau de Cultura del Casal de Cultura de Vallldoreix a les 21,30 hores

infoVallldoreix

Valldoreix, el meu !

# Albert Santiago

## Nou director de la Coral Harmonia de Valldoreix

### Quant temps fa que és director de la Coral Harmonia de Valldoreix?

Fa poques setmanes, des de primers de setembre.

### I com va arribar-hi?

Es va fer un procés de selecció per triar qui en seria el nou director. A finals de juny vaig fer una prova amb la coral. Vaig ser l'escollit, de manera que a principis de juliol vam tenir una reunió per analitzar el calendari i el repertori.

### Com valora aquestes primeres setmanes al capdavant de la coral?

Jo crec que sempre hi ha un temps d'adaptació entre el director i el grup. De totes maneres, penso que l'adaptació ha estat força ràpida. M'he trobat amb un grup que porta molt temps cantant i que estan acostumats a reaccionar ràpid.

### Per què va decidir dedicar-se al món musical?

Els meus inicis van ser del tot casuals. El primer contacte amb la música va ser a través de la guitarra. Quan vivia a Valladolid, de petit, un veí va donar-me'n algunes lliçons els dissabtes. D'altra banda, a l'escola, un professor va organitzar un cor i m'hi vaig apuntar, sense saber ben bé què era allò de cantar en grup.

### Quins són els seus estudis musicals?

Ara mateix estic fent les darreres assignatures del grau superior en direcció de cor a l'Escola Superior de Música de Catalunya (ESMUC). També he fet classes de cant, cursos de direcció d'orquestra, alguna cosa de jazz... El músic és una persona que sempre ha d'anar estimulant-se, no es pot quedar amb allò que té.



### **Quines altres activitats musicals ha dut a terme, a banda de dirigir cors?**

Per un director de coral, és bo conèixer la perspectiva de l'altra banda, dels cantaires. En aquest sentit, he estat grup de cambra del Conservatori del Liceu. També he organitzat produccions simfònico-corals. A més, a l'ESMUC vaig fer un curs de gestió musical que em va permetre treballar en una agència de concerts.

### **Per què va enviar el currículum a la Coral Harmonia de Valldoreix?**

Em vaig assabentar que la coral buscava un director. Em va semblar interessant per diversos motius. D'entrada, representava un repte de dirigir una altra coral, un nou grup; després, perquè em permetia establir un vincle amb Sant Cugat, on vaig viure 20 anys; també coneixia alguns cantaires...

### **Vostè dirigeix altres corals, a banda de l'Harmonia de Valldoreix: a Gavà, Sant Boi, Barcelona... Té temps per a totes?**

Pel que fa als horaris dels assaigs, no tinc gaires problemes. Ho tinc tot ben estructurat. Sí que hi ha moments de risc, com ara el Nadal, quan totes les corals celebren els seus respectius concerts. De totes maneres, si ho planifiquem amb temps, també me'n puc sortir sense dificultats.

### **Li espanta el repte de dirigir la coral després que l'anterior director, Guillem Borràs, l'hagués encapçalada durant molts anys?**

Sí que és veritat que l'etapa de l'Harmonia amb aquest director ha estat molt llarga. A vegades, en aquests casos, és difícil un canvi,

perquè hi ha una identificació amb el director molt forta. Això, per mi, representa un repte addicional. Jo intentaré alimentar la il·lusió per cantar i obtenir el millor resultat musical possible, en un ambient positiu i d'amistat.

### **Sovint un nou director aporta noves visions o noves maneres de fer. Amb vostè serà així?**

Cadascú té la seva manera de fer, òbviament. Els cursos a l'ESMUC m'han ensenyat a mantenir una continuïtat i ordre, alhora que es corregeixen els errors. De totes maneres, el que és important és involucrar tothom.

### **El repertori de la coral Harmonia es força ric. Un nou director incorpora noves cançons?**

El que és bo és una combinació de les peces que ja se saben amb altres de noves. El cor progressa al mateix

temps que assaja. Així, el grup és capaç de cantar cançons que ja sabien abans encara més bé.

### **Quines seran les futures actuacions del grup?**

Tenim programat el primer tram del 2009. Farem un concert per San Jordi, un altre al juny... També s'ha parlat d'un viatge a Alemanya al juliol, una trobada de corals diferents, però no és gens definitiu.

### **Què li manca a la Coral Harmonia?**

Necessitem tres o quatre tenors per acabar de tenir l'equilibri.

### **I què és el més especial de la coral?**

Hi ha un caliu especial, una il·lusió. La gent s'ho passa bé cantant. Per mi és el més important, el que més valoro.



# Marxosos del Vallès

## A la recerca d'entreteniment per a tothom

Els Marxosos del Vallès és una associació cultural sense ànim de lucre, dedicada a la gent gran o necessitada d'ajut i d'afecte. El grup, que va ser fundat fa 15 anys aproximadament, està format per una quinzena de persones adultes, la majoria de les quals són residents dels voltants: Valldoreix, Mira-Sol, Rubí, La Floresta, etc.



L'eina que utilitzen Els Marxosos per entretenir (i també divertir-se ells mateixos mentre actuen i assagen) és el *playback*. Des de ja fa uns quants anys, han representat diversos musicals que han tingut força èxit. Val a dir que, darrerament, han dotat les seves obres de major contingut.

L'any passat, per exemple, van representar a la Nau de Cultura valldoreixenca *Buscant Mary Poppins*, un musical en què a una dona gran i deprimida se li apareixia *Mary Poppins*, que la convidava a viatjar a través del món.

Al llarg de tota l'obra, Els Marxosos van cantar i ballar danses populars de diferents llocs del món, vestint de la manera pròpia de cada cultura. En aquesta obra i també en d'altres han dut una indumentària especial, vestits que s'han preparat ells mateixos.

De totes maneres, el *playback* no és l'única cosa que duen a terme. En els últims anys també han incorporat teatre a les seves activitats. Al darrer Sant Jordi, amb motiu de l'any Rodoreda, van representar una obra amb l'autora com a protagonista. En ella, els personatges més emblemàtics de l'escriptora, com Aloma o la

Colometa de *La plaça del diamant*, li retreien els seus respectius destins. L'obra va tenir un èxit considerable, i es va tornar a repetir a principis de mes d'octubre, per la Fira de Gent Gran de Sant Cugat. Actualment, l'associació està preparant una nova obra de teatre, un vodevil anomenat *Quina nit, Quina nit!* Es tracta d'una adaptació feta pel tresorer del grup, Josep Carner, sobre l'obra *A l'armari i al llit al primer crit*, de Lluís Coquard. L'estrena està prevista per al proper mes de desembre.

A banda del *playback* i les obres de teatre, Els Marxosos duen a terme altres activitats. Tenen un estret lligam amb el Casal d'Avis i proposen pel·lícules per als cicles de cinema, fent-ne la presentació al posterior cinema-fòrum. A més, han col·laborat amb la Taula de la Gent Gran, que reuneix associacions dedicades a la gent gran per tractar-ne els problemes.

Com a associació, Els Marxosos tenen una estructura administrativa bàsica: el president, un vicepresident, un secretari, un tresorer i un vocal. A nivell econòmic, l'EMD de Valldoreix proporciona una petita subvenció anual al grup. A banda d'això, es val generalment per mitjans propis.

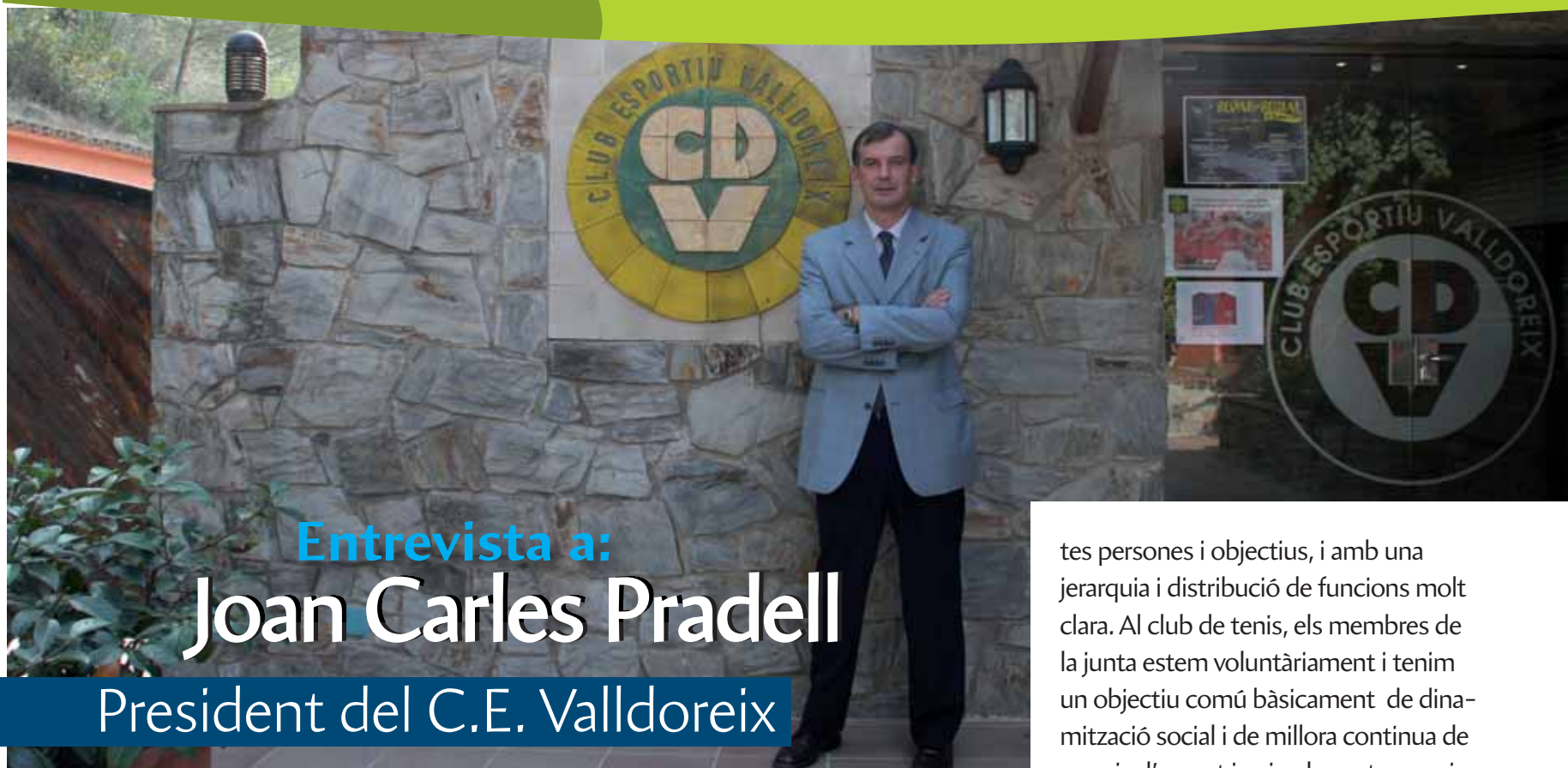
Per assajar, el grup es troba normalment a la nau del casal de cultura. El mateix Josep Carner, tresorer de l'associació, reconeix que hi ha problemes per reunir-se. El fet de ser una quinzena de persones i que Valldoreix tingui un nombre considerable de tallers i actes culturals ho fa difícil. Ara bé, per entretenir la gent i trobar davant un escenari ple de gom a gom, l'esforç val la pena.

## El conveni entre l'EMD-Valldoreix i el CIRE dona els seus fruits: un estiu sense foc

Gracies a la climatologia favorable d'aquest estiu, que s'ha mantingut durant tota l'estació estival, amb un percentatge d'humitat alta, i als treballs forestals de protecció, que es ven realitzant contínuament des del mes gener d'aquest any, s'ha aconseguit mantenir Valldoreix lliure d'incendis forestals. Els treballs forestals s'han fet amb una brigada de vuit interns i un capatàs, dintre del conveni de col·laboració entre el Centre d'Iniciatives per a la Reinserció del Departament de Justícia de la Generalitat de Catalunya (CIRE) i l'EMD de Valldoreix, amb la coordinació i col·laboració de l'Agrupació de Defensa Forestal de Valldoreix (ADF). Aquests treballs han consistit en la realització d'un total de més de 12 hectàrees de franges de seguretat, de 25 metres d'amplada, al perímetre de les cases, que estan tocant a zona boscosa, i que es troben en les zones més vulnerables de Valldoreix en cas d'incendi forestal. Les zones amb més risc de patir un incendi, i per tant sobre les quals s'ha actuat de manera intensiva, són la Colònia Montserrat, la Guinardera, la zona de Can Barba, la Miranda, el Club Esportiu de Valldoreix, etc. Aquests treballs han consistit en el desbrossament "in situ" dels matolls i la tala sanitària dels arbres molt propers a les zones habitades. Pel manteniment d'aquestes franges de protecció també s'ha comptat amb el treball de neteja del sotabosc realitzat pel ramat d'ovelles i cabres de Valldoreix, que cada dia durant tot l'estiu han pasturat per un sector de Valldoreix, prèviament indicat. Amb el treball del ramat d'ovelles i cabres, que no deixen que tornin a rebrotar els matolls i les branques baixes d'arbres, s'ha aconseguit mantenir les franges de seguretat en òptimes condicions durant tot l'estiu



Iniciatives ambientals



## Entrevista a: Joan Carles Pradell

### President del C.E. Valldoreix

**Com va arribar al Club Esportiu Valldoreix?** Aproximadament quan tenia 12 anys, a mitjan dels anys setanta. Els meus pares se'n van fer socis i me'n van fer a mi també. Van pensar que conèixer altra gent i fer esport seria un bon complement per a la meua educació.

**Porta al capdavant de la junta directiva pocs mesos, des del mes de juny. Quin balanç fa d'aquests primers mesos de gestió?** Han estat uns mesos amb molta feina. El juny i el juliol estaven plens d'actes esportius i socials, com els torneigs Open Babolat de Pàdel, els Campionats Socials del Club, el Campus d'estiu o la celebració del Dia del Soci i la revetlla de Sant Joan. També hem participat amb la EMD en actes de la Festa Major durant el mes de Setembre: Tennis al Carrer i l'Open de Tennis i Pàdel. Considerem que tots els actes han tingut un èxit important: hi han assistit moltes persones.

**Quantes persones formen el seu equip?** 17 persones, en diverses àrees: presidència, economia, tecnologies de la informació, recursos humans, esportiva, màrqueting, social i manteniment.

**I com va arribar a ser president del club?** Després que l'anterior junta dimitís, vam tenir un mes per tal de formar un equip que es pogués constituir com a candidatura i per cercar al voltant d'un 20% de suport dels socis, necessari per poder-se presentar a les eleccions. Primer vam fer un procés en què vam constituir els membres de les àrees de la junta. Després em van nomenar president. A les eleccions, només es va presentar la nostra candidatura, creiem, perquè es tractava d'una candidatura molt complerta i totalment integradora, fets que van facilitar el que sortísim escollits.

**Per què es va presentar candidat?** Perquè encara que es tracta d'una feina de gran dedicació, tenia la vocació de servei als socis i perquè és un club molt bo per a les famílies amb fills que vénen al club a fer esport i entretenir-se.

**Està al capdavant d'empreses importants, amb una responsabilitat considerable. El repte de dirigir un club de tennis no el deu espantar...** Són dues coses que no es poden comparar. Una cosa és l'àmbit professional, amb una gran organització, mol-

tes persones i objectius, i amb una jerarquia i distribució de funcions molt clara. Al club de tennis, els membres de la junta estem voluntàriament i tenim un objectiu comú bàsicament de dinamització social i de millora continua de serveis d'esport i oci pels nostres socis.

**Li és difícil combinar l'àmbit professional, la feina al club i l'àmbit familiar?** Com una gran part de la vida familiar la fem al club de tennis, aquests dos àmbits no s'oposen. Potser sí que, entre setmana, l'àmbit empresarial i les gestions al club m'ocupen més temps. De totes maneres, intento compensar-ho el cap de setmana passant el temps amb la família, al club de tennis sobretot.

**Com valora el paper de l'anterior junta, la que el va precedir?** Ha tingut una sèrie d'èxits importants. En l'àmbit econòmic s'ha mantingut força bé. D'altra banda, ha seleccionat una acadèmia de tennis, Barcelona Total Tennis (BTT), que aporta esportistes d'arreu del món a l'escola d'alta competició, dirigeix escoles de tecnificació, perfeccionament i iniciació, etc. També ha posat en marxa i ha consolidat el projecte de pàdel, ha ampliat el nombre de pistes de tennis i ha reformat l'interior del local social.

**Quina és la seva funció específica com a president?** A banda de representar el club i coordinar les àrees, que



serien les funcions més institucionals, tinc també, un paper executiu en molts àmbits. Això passa perquè en el nostre club no hi ha un gerent, he d'estar involucrat molt directament juntament amb els membres de la Junta en les accions que es duen a terme cada àrea.

**Quins objectius té la nova junta?** A nivell general, tenim com a objectiu quantitatiu fer créixer el nombre de socis gradualment, i arribar al 2011 als 1.000 socis. Això ens permetrà continuar sent un club selectiu en quant a nombre d'associats i poder disposar d'una capacitat econòmica suficient per anar millorant la nostra oferta de serveis.

**I en l'apartat esportiu, un dels objectius més importants del club és el "Torneo Nike"...** Sense cap dubte. El "Torneo Nike" és una de les cites més importants del club. L'edició celebrada la passada primavera va ser un gran èxit i va representar una gran promoció per a la nostra entitat. El fet que una empresa tan important com Nike seleccioni el nostre club per acollir durant dos anys un dels trofeus internacionals de promeses en categoria aleví i infantil més importants del panorama tenístic, demostra que l'estandart de qualitat del Club Esportiu Valldoreix és molt alt. Nike fa una selecció molt selectiva dels clubs que acullen aquest trofeu.

Seleccionen quatre

clubs, un de Madrid, un d'Andalusia, un de València i un a Catalunya que som nosaltres. Després es fa un torneig més-ter en el qual participen els vuit millors jugadors de cada un dels "Trofeo Nike". Aquest proper mes d'abril serà segon any que acollirem aquest el torneig de Nike en què participaran un total de 600 jugadors arribats d'arreu d'Espanya, Portugal i Rússia. Aquest fet demostra que en l'àmbit de la formació de tenistes de futur estem fent bé les coses.

**Quins altres objectius esportius té l'entitat en un futur proper?** Les propera cita important és el Torneig Futures Absolut que ja fa quatre anys que organitzem. Una altra de les prioritats esportives del club és la nostra escola de tennis amb més de 300 alumnes que està gestionada per BTT (Barcelona Total Tennis).

**Tornem a la vessant social. Què és el que més li manca al club?** Per estimular al soci a què vingui al club i practiqui esport, creiem que és imprescindible tenir serveis complementaris, com un servei d'activitats per als més petits, un local social amb zona wi-fi, una biblioteca, millorar les activitats dirigides amb la introducció del spinning, tonificació, etc.

**I quin creu que n'és l'aspecte més punter?** És el club que té més pistes de tennis de la zona. A més, som una entitat de 800 socis, on no hi ha massificació.

**Què li diria a una persona per convèncer-la que es faci sòcia del Club Esportiu Valldoreix?** Que és un club que es preocupa molt per la integració de cada soci. De fet, tenim un servei que consisteix que quan un soci nou arriba, se li assigna un membre de la junta com a tutor seu. Aquest membre serà l'encarregat de buscar-li companys per practicar esport i d'introduir-lo en les activitats socials.

## Calendaris Clubs Valldoreix:

### C.H. Valldoreix

Partit	Dia	Hora	Lloc
<b>C.H. Valldoreix Voleibol</b>			
Voleibol Valldoreix			
C.V. Joves Caldes	09/11/08	16:00	P. Valldoreix
Voleibol Valldoreix			
C.V. Sant Pere i Sant Pau	23/11/08	20.00	P. Valldoreix
<b>C.H. Valldoreix femení</b>			
C.H. Valldoreix			
Cardedeu Handbol	9/11/08	18.00	P. Valldoreix
C.H. Valldoreix			
Vallehermosos Banyoles	16/11/08	18.00	P. Valldoreix
C.H. Valldoreix			
Salle Montcada Iste	30/11/08	18.00	P. Valldoreix
<b>C.H. Valldoreix masculí</b>			
C.H. Valldoreix			
CE Vilanova i la Geltrú	9/11/08	20.00	P. Valldoreix
C.H. Valldoreix			
Handbol Sant Cugat B	16/11/08	20.00	P. Valldoreix
C.H. Valldoreix			
CH Sant Esteve Sesrovires B	30/11/08	20.00	P. Valldoreix

### Voleibol Lubesa Valldoreix

Partit	Dia
<b>Cadet Femení</b>	
Lubesa Valldoreix - Cv Spisp Tarragona 2017	09/11/08
C.V. Vall D'hebron "B" - Lubesa Valldoreix	16/11/08
Lubesa Valldoreix - Vòlei Vilassar	23/11/08
Safa Gavà - Lubesa Valldoreix	30/11/08
<b>Infantil Femení</b>	
Vòlei Vilassar - Lubesa Valldoreix	09/11/08
Lubesa Valldoreix - Centre D'estudis Roca	16/11/08
C.V. Estructures Olot - Lubesa Valldoreix	23/11/08
Lubesa Valldoreix (Descansa)	30/11/08
<b>Juvenil Femení</b>	
A.E.B. Mataró - Lubesa Valldoreix	09/11/08
Lubesa Valldoreix - C.V. Cornellà	16/11/08
Vòlei Iluro Mataró - Lubesa Valldoreix	23/11/08
Lubesa Valldoreix - A.E. Aula	30/11/08
<b>1ª Catalana Femení</b>	
Lubesa Valldoreix - C.V. Salou	09/11/08
C.V. Monjos "A" - Lubesa Valldoreix	16/11/08
Lubesa Valldoreix - C.V. Sant Boi	23/11/08
A.E. Escola Pia Granollers "A" - Lubesa Valldoreix	30/11/08



## Amanida de notícies

### Els valldoreixencs no fallen a la cita de l'Aplec de la Salut

Més de 300 persones es van apropar el diumenge 12 d'octubre fins a l'ermita de la Salut per gaudir del tradicional Aplec de la Salut. Un any més el concurs de paelles organitzat per l'Associació de Propietaris i Veïns de Valldoreix (APVV) va concentrar la major aflluència de participants, amb un total de 15 paelles a concurs. Els jocs infantils, el concurs de Bitlles Catalanes, la visita guiada a l'ermita i una missa van completar la diada. La diada va començar amb la celebració del concurs de bitlles i va continuar amb l'oferta de jocs familiars, de taula i les pintures pels més petits. Durant el matí també es va fer la visita guiada a l'ermita de la Salut de la mà del valldoreixenc Juanjo Cortés. L'altre gran esdeveniment de la jornada va ser la

presentació en societat del nou director de la Coral l'Harmonia de Valldoreix, Albert Santiago. A més de l'acte de presentació de Santiago la coral també va oferir un recital de cant. Abans de dinar alguns dels assistents a l'Aplec de la Salut es van animar a ballar sardanes al ritme de la música de la Cobla Iluro. El plat fort de la jornada va ser un any més el concurs de paelles, que com sempre va posar el dinar a taula a les més de 300 persones que van participar de la festivitat valldoreixenca. L'entrega de premis del concurs de bitlles i els guardonats al concurs de paelles van posar el punt final a la jornada, que va comptar amb una assistència similar a la d'anys anteriors, malgrat els núvols que van amenaçar pluja durant tot el dia.



### L'obra 'Teatre Breu-08' enceta la 15a Mostra de Teatre de Valldoreix



Teatre Breu-08, composta per les peces 'Entre aigua i anís' i 'Jo vinc d'un altre temps' de Ricard Creus, és l'obra amb què Teatre Espiral va donar el tret de sortida a la 15a Mostra de Teatre de Valldoreix. La mostra, que va començar el dissabte 18 d'octubre, s'allargarà fins el 16 de novembre. En total la 15a Mostra de Teatre de Valldoreix constarà de sis representacions, repartides en el poc menys d'un mes que durarà l'activitat. A la segona cita es va portar a escena l'obra 'No és tan fàcil' de Paco Mir, a càrrec de Mira-sol Teatre. 'Les bruixes de Salem', a càrrec del Grup de Teatre Nyoca, i 'El visitant' de Punt i Seguit Teatre van ser les següents obres en representar-se, els diumenges 2 i 9 de novembre, respectivament. Les dues representacions van començar a les 19.00h. La 15a Mostra de Teatre es clourà amb la representació, per part del Grup de Teatre Espiral, de l'obra 'Perfils' de Nicasí Camps. La cita serà en sessió doble dissabte 15 de novembre a les 22.00h i diumenge 16 de novembre a les 19.00h

## Una cinquantena d'atletes participen a la final de la Lliga Catalana de Pentatló Modern a Vallldoreix

Vallldoreix va acollir, per segona vegada, una competició de la Federació Catalana de Pentatló Modern, després d'haver-ho fet ja el juny de l'any 2006. En la cita celebrada el dissabte 11 d'octubre, Vallldoreix va ser la seu de la Final de la Lliga Catalana de la modalitat.

La majoria de la cinquantena de participants d'aquesta edició formaven part de categories inferiors, com pre-benjamins, benjamins i alevins. Malgrat això, també van participar atletes de les categories cadet i infantil. Del total dels 8 clubs que van prendre part de la cita, la meitat eren del territori català, com l'Escola Esportiva Llor o el Pentatló Club Esplugues. També hi van participar clubs francesos de la Catalunya Nord, com ara el Club Pentatló Perpignan o el Sant Cyprien.

La competició va començar a les 11.00 del matí de dissabte i va acabar a quarts de set de la tarda. En primer lloc es van disputar les proves de tir al pavelló municipal, i les de natació a la piscina del Complex Esportiu de l'EMD de Vallldoreix. Tot seguit es va fer un dinar conjunt de tots els clubs a les instal·lacions del col·legi Ferran i Clua.

A les 16.00 es va reprendre la competició amb la disputa de l'última prova, la cursa, que va tenir lloc al circuit urbà. La competició va finalitzar amb el lliurament de premis a la pista verda. La presidenta de l'EMD de Vallldoreix, Montserrat Turu, acompanyada per la vocal d'esports, Àngela Bleda, va presidir el lliurament de trofeus. Turu va agrair la participació dels competidors i dels pares i va destacar l'esforç dels organitzadors de l'acte.



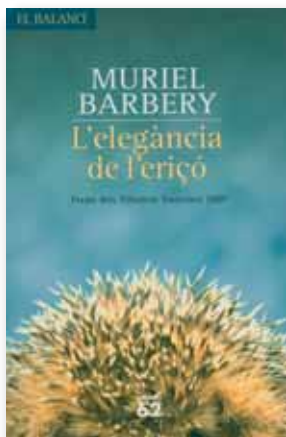
Més de 300 persones assisteixen a l'inici dels actes de celebració del cinquantenari de l'EMD de Vallldoreix



**La lectura dramatitzada de l'obra 'Un dia' de Mercè Rodoreda i el recital de Música de Cambra i Cant de Joana Vilaplana i Carles V. Xirinacs van deixar petits els recintes vallldoreixencs de la Nau de Cultura i la Sala del Casal de Cultura, respectivament. Les dues propostes s'emmarquen dins dels actes de commemoració dels 50 anys de l'EMD de Vallldoreix.**

El primer dels actes va ser la lectura dramatitzada de l'obra 'Un dia', a càrrec de l'Associació d'Amics de Pedra i Sang, que es va celebrar el passat dissabte a la Nau de Cultura i davant de més de 200 persones. La representació de l'obra de Rodoreda coincideix amb el centenari del naixement de l'escriptora que se celebra aquest proper divendres dia 10 d'octubre. Per diumenge va quedar el Recital de Música de Cambra i Cant a càrrec de Joana Vilaplana i Carles V. Xirinacs. Durant la primera part del recital van interpretar un selecte repertori de la compositora Fanny Mendelssohn, davant dels més d'un centenar d'assistents que abarrota-ven la sala del Casal de Cultura. La vetllada musical es va completar amb l'actuació d'un trio de música de cambra que es va encarregar de fer les delícies del públic amb diverses composicions de Felix Mendelssohn.





## Dijous dia 13

**19.30h – Biblio@ccés** (Rbla. M. Jacint Verdaguer, 185)

**Grup de Lectura. "L'elegància de l'eriçó"** de Muriel Barbery. Llegim i comentem mensualment un llibre  
Inscripcions al Casal de Cultura de Vallldoreix  
tel. 935 898 269 ▪ Org.: EMD Vallldoreix

## Dissabte dia 15

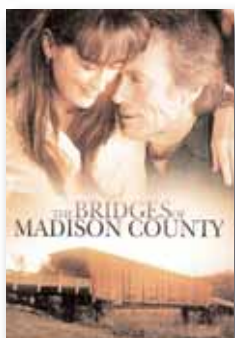
**Visita matinal al "Barri de Sant Pere de Barcelona"** a càrrec de Juanjo Cortés, historiador  
Informació i reserves al 93 674 38 11  
Org.: Vallldoreix, Centre d'Estudis de Vallldoreix

## Dissabte dia 15 i Diumenge dia 16

**diss. 22h / dium. 19h – Sala Casal de Cultura XV Mostra de Teatre a Vallldoreix "Perfils"** de Nicasi Camps i Pinos  
Org.: Grup Teatre Espiral ▪ Col.: EMD Vallldoreix

## Dijous dia 20

**21.30h – Parròquia de Sant Cebrià. Conferència "Les petjades de Sant Cebrià en l'Església actual"** a càrrec de Joules Ngaleu, filòsof Africà.  
Org.: Parròquia de Sant Cebrià



## Divendres dia 21

**21,30h – Nau de Cultura. V Cicle Cinema Entitats "Los Puentes de Madison"**  
PARTICIPACIÓ CIUTADANA  
Org.: Entitats, Associacions i EMD Vallldoreix

## Dissabte dia 22

**11-13h – Sala Casal de Cultura. Curs de tast de vins espumosos** (Vins d'agulla i caves) places limitades  
Inscripcions : [HYPERLINK "mailto:info@avvcelm.cat"](mailto:info@avvcelm.cat)  
[info@avvcelm.cat](mailto:info@avvcelm.cat) ▪ Org.: AV Ca n'Enric-La Miranda ▪ Col.: INCAVI i EMD de Vallldoreix



## Dissabte dia 22

**17h – Nau de Cultura. XXIXè Concert de Santa Cecilia**  
Org.: Isabel Castells i Josep Ma. Castelló  
Col.: EMD Vallldoreix

## Novembre

					1	2
3	4	5	6	7	8	9
10	11	12	13	14	15	16
17	18	19	20	21	22	23
24	25	26	27	28	29	30

## Diumenge dia 30

**9.30h – Mas Roig**

**Passejades per Vallldoreix**

**Visita a la Masia i Font de Can Barba**

a càrrec del grup VEM. Places limitades, inscripcions a :  
[HYPERLINK "mailto:info@avvcelm.cat"](mailto:info@avvcelm.cat) [info@avvcelm.cat](mailto:info@avvcelm.cat)  
Org.: AV Ca n'Enric-La Miranda · Col·l: EMD Vallldoreix



## Dissabte dia 15

**Tot el dia - Fira Medieval Club Esportiu Vallldoreix. Amb motiu del 40 aniversari del**

**C.E. Vallldoreix** Parades d'artesans (forners, terrissaires, vidriers, ferrers, fusters, telers, pintors, formatgers, cansaladers, confiters, joiers, sastreria, juguines, brocanters i herboristes), exhibició de falconers, desfilada de cavalls guarnits, cercat d'animals (xais, cabres, aviram), cercavila (xanquers, macers), desfilada de músics d'època, passejades a cavall, pintors- retratistes i taller infantil de manualitats medievals (escuts, espases, scriptorium...). Altres activitats de la fira seran; obra de teatre, concurs de pintura ràpida i dibuix, campionat de Tir amb Arc, campionat de dards, xerrada cultural (Orígens de Vallldoreix), xocolatada amb pastes, funció de pallassos i globoflexia, lectura de poemes, concurs de disfresses medievals i un Gran Sopar Medieval.  
**Org: C.E. Vallldoreix**

+ info... [www.vallldoreix.cat](http://www.vallldoreix.cat)

Casal de Cultura – Sant Albert, 5 – Tel. 935 898 269

Vallldoreix-EMD – Rbla. MJ Verdaguer, 185 – Tel. 936 742 719

