

info

Núm.74 març-abril 2014

Vallldoreix

www.vallldoreix.cat



Nova

MOBILITAT de VALLDOREIX

Segura, eficaç i sostenible

Pàgina 2 Història Viva • **Pàgina 3** Salutació del president • **Pàgina 4** MOBILITAT • Nova Mobilitat a Vallldoreix
Pàgina 9 ESPORTS 5 Milles Femenines de Vallldoreix • **Pàgina 8** ECONOMIA Estat econòmic de l'EMD: Uns comptes que asseguruen el futur • **Pàgina 11** Nova Centralitat • **Pàgina 12** ENTREVISTA a Bernat Gisbert, nou responsable de l'àrea de Comunicació, Joventut i Atenció a les Persones de l'EMD de Vallldoreix • **Pàgina 14** CULTURA • **Pàgina 16** OPINIÓ GRUPS POLÍTIQS • **Pàgina 17** NOTÍCIES BREUS • **Pàgina 20** AGENDA.

Pere Rossinyol, el campaner de Valldoreix



Quan el 27 d'abril del 1941, festivitat de la Mare de Déu de Montserrat, es restituïen les campanes de Sant Cebrià de Valldoreix es va haver de cercar un campaner. L'ecònom Mn. Jaume Serra i Pruna va agafar al senyor Pere Rossinyol, un campaner de gran experiència.

Pere Rossinyol havia nascut a Ullastrell (Vallès Occidental), era un home petit, un xic encorbat, i vell. Tenia un gran i espès mostatxo. Portava una garrota amb la mà dreta i amb l'esquerra sempre tenia la seva pipa de bec recargolat. Fumava qualsevol cosa que podia ficar a la cassoleta de la pipa: caps de cigars, mitjos purets o la picadura de les cigarretes que els feligresos deixaven al costat de la porta de l'església abans d'entrar als oficis. La pipa d'en Pere no s'apagava mai. Portava sempre una gorra de visera plana sota la qual ressaltaven els seus ulls vius. Era un home simpàtic i de bon caràcter. Sempre anava acompanyat del seu gos Colom.

Quan era nen sempre li havia agradat el so de les campanes i cada cop que podia pujava al campanar de Santa Maria d'Ullastrell a mirar com el campaner les tocava i després l'ajudava a tocar-les. De jove havia cantat a l'orfeó d'Ullastrell. Amb el temps es convertí en el campaner d'Ullastrell. A l'estiu tocava molt les campanes i tenia un paper important d'alerta.



Quan per la banda de Montserrat es formaven núvols negres i començava a llampejar i tronar, havia de córrer ràpidament cap al campanar per tocar el "Toc de bon temps", per avisar que una tempesta amenaçava la collita de raïm. Es tocava amb les dues campa-

nes petites, la Petra-Sebastiana i la Josepha. Es feien dos tocs amb una i un toc amb l'altra, un toc amb la primera i un toc amb la segona. L'ordre dels tocs estava en funció de la direcció de la tempesta. Els tocs es repetien fins que escampava o començava la pedregada.

A Valldoreix vivia en una barraca molt petita de l'avinguda del Mas Fuster, a prop de la creu. Estava casat amb la Maria, una dona petita com ell, que portava sempre un mocador negre al cap, lligat sota la barba. En Pere a part de fer de campaner també treballava de pagès i com que era molt gran no podia treballar a jornal i es dedicava a tenir cura dels jardins i els horts dels estiuejants. Quan en Pere i la Maria eren molt vells i els era difícil suportar els hiverns, decidiren passar les nits a casa de la seva filla a Sant Cugat. En Pere venia a Valldoreix cada matí en tren, el seu gos Colom, l'esperava a l'era de la rectoria i quan en Pere baixava del tren, en Colom corria cap a l'estació i tots dos pujaven cap a casa seva.

En Pere tenia catalogades totes les festes de l'any i d'acord amb la seva categoria anunciava les seves vigílies i solemnitzava les diades. A gran festa, llarg toc de campanes, a petita festa, toc curt. A les grans celebracions de bateig, comunions o casament feia dringar les campanes deixant bocabadats a tots els assistents. Normalment, en aquestes festes sempre li queia alguna generosa propina. Engegava amb un repic, amb les dues campanes grosses, fort i sorollós, i després anava minvant a poc a poc el to fins que gairebé ni se sentien i immediatament pujant, pujant gradualment fins a arribar a l'esclat clamorós final.

Tot seguit venia a vogar les campanes, les feia giravoltar totes dues amb una destresa magistral. El temps de les campanes i els campaners pràcticament s'ha perdut a la nostra contrada, per sort, pobles com Os de Balaguer (la Noguera) o Vilac (Val d'Aran) intenten conservar i difondre aquest patrimoni.



El teu anunci aquí tel. 936 742 719
www.valldoreix.cat

Institucions i urgències

EMD Vallldoreix - Atenció Ciutadana	93 674 27 19
EMD Vallldoreix - Urbanisme	93 674 28 12
Ajuntament de Sant Cugat del Vallès.....	93 565 70 00
Emergències (bombers, ambulàncies).....	112
Informació Ajuntament de Sant Cugat.....	010
Informació Generalitat de Catalunya.....	012
CAP de Vallldoreix	93 583 74 00
CAP de Vallldoreix Urgències.....	93 589 44 45
Consorci Parc de Collserola	93 280 35 52
Correus Vallldoreix	93 589 72 48
Deixalleria Municipal.....	93 597 04 95
Farmàcia Pinto	93 674 28 71
Funerària.....	93 589 55 52
Hisenda	93 589 11 55
Hospital General de Catalunya	93 565 60 00
Jutjats	93 674 66 96
CITELUM (MOSECA) Enllumenat públic VDX.....	900 724 365
Mossos d'Esquadra.....	088
OMIC.....	93 565 70 00
Polícia Local	112
Polícia Nacional	93 674 78 58
Protecció civil	93 674 50 52
Ràdio Taxi.....	93 589 44 22
Recollida Voluminosos i Esporga.....	902 547 010
Registre de la propietat	93 583 01 56
Urgències Sanitàries.....	112

Serveis

UNNIM Ofic. 12.....	93 674 28 24
"La Caixa" Ofic. VDX.....	93 405 66 50
ENHER.....	900 707 070
Ferrocarrils Generalitat de Catalunya	93 205 15 15
FECSA-ENDESA	
Atenció públic.....	902 507 7 50
Avaries.....	900 770 077
GAS NATURAL	
Atenció públic.....	93 675 31 10
Urgències	900 750 750
REPSOL Butà.....	93 674 15 80
SOREA	
Atenció clients.....	93 544 16 10
Avaries.....	93 589 00 21

Cultura i Associacionisme a Vallldoreix

EMD Àrea Cultura de Vallldoreix	93 589 82 69
EMD Escola Musical	93 576 74 50
EMD Bar Restaurant El Casalet	936 751 055
EMD Bar Restaurant Montt	936756882
Adolf Taller d'Art.....	93 674 60 28
Agrupació Astronòmica Vallldoreix-Sant Cugat.....	93 674 58 22
Amics de la UNESCO VDX - SCV.....	93 674 42 10
Arxiu Gavín.....	93 674 25 70
ASDI.....	93 675 66 10
Associació Cultural Pentagrama	93 589 54 71
Ass. d'Amics i Veïns ACTUÈM	93 675 19 39
Ass. Comerciants i Empresaris VDX.....	93 583 06 00
Ass. Propietaris i Veïns Vallldoreix	93 674 21 97
Ass. Propietaris i Veïns Ca N'Enric-La Miranda.....	93 589 49 21
Ass. Propietaris i Veïns Can Majó	93 675 13 63
Ass. Propietaris i Veïns Col. Montserrat	93 674 21 05
Ass. Propietaris i Veïns La Serreta	93 213 55 20
ATAM.....	93 675 00 11
Casal d'Avis de Vallldoreix	93 589 86 89
CAU Amic - Protectora Animals	637 508 428
C. Restauració Béns Mobles Generalitat.....	93 590 29 70
Cooperativa Estel	93 674 50 11
Artesans de Vallldoreix.....	info@artesansdevallldoreix.cat
Coral l'Harmonia de Vallldoreix	93 674 85 47
Creu Roja Vallldoreix	93 674 24 59
Grup de Teatre Espiral	93 675 47 97
Marxosos del Vallès	93 589 86 89
Minyons escoltes i guies Sant Jordi.....	93 590 27 00
Taller Jeroni de Moragas	93 674 50 48
Vallldoreix - Centre d'Estudis VDX	93 674 38 11
Veïns i Veïnes Progressistes	93 674 77 87

Serveis Educatius

EMD Escola Bressol de Vallldoreix	93 589 24 86
Escola Jaume Ferran Clua	93 589 66 62
Col·legi El Pinar.....	93 674 14 00
Institut Arnau Cadell.....	93 674 72 66
Escola de Música de Vallldoreix	93 589 69 67

Serveis Esportius

Complex Esportiu EMD Vallldoreix	93 675 40 55
Club Arquers Vent Oreig	639 331 174
Club Esportiu Vallldoreix.....	93 674 11 17
Club Handbol Vallldoreix	696 612 511
Pavelló Voleibol Vallldoreix.....	93 589 46 46

Serveis Religiosos

Convent Missioneres Sagrats Cors	93 589 86 70
Església Protestant.....	93 674 58 73
Parròquia de Sant Cebrià	93 674 05 69
Santuari Ntra. Sra. Schonstatt	93 674 89 62
Seminari diocesà.....	93 674 49 99

EDITA:

Entitat Municipal Descentralitzada de Vallldoreix
 Rambla Mossèn Jacint Verdaguer, 185
 Tel. 93 674 27 19 - Fax. 93 589 18 23
 a/e: comunicacio@vallldoreix.cat



Aquest InfoVallldoreix que teniu a les mans conté un especial sobre l'Estudi de Mobilitat. Hi trobareu dades, mapes, l'opinió d'experts, i informació diversa que té per objectiu explicar quines han estat les premisses i motivacions de l'EMD de Vallldoreix a l'hora d'encarar les millores i ajustos en la mobilitat d'alguns carrers de la vila.

L'Estudi de Mobilitat és imprescindible per a Vallldoreix. Tenim un parc mòbil de més de 7.000 vehicles i a la vila es registren uns 55.000 desplaçaments diaris, que han de ser absorbits per una xarxa de carrers dissenyats durant la dècada dels 50 i que gairebé no han patit alteracions des de llavors.

Cal prendre mesures per fer més sostenible la convivència entre els usuaris de la via pública. La nostra visió del Vallldoreix de demà és la d'una vila pensada per a les persones, amb carrers més segurs per als vianants, per als ciclistes, amb menys accidents, i amb més zones per a estacionaments de vehicles. I tot a partir d'unes actuacions que respecten la normativa vigent en matèria de trànsit, sempre en benefici de la comunitat.

Aquest és l'objectiu d'un pla dissenyat amb la participació de molts de vosaltres, i que, en la mesura del possible, estem adequant a les necessitats i a les inquietuds expressades per una part de la ciutadania.

Sóc conscient que els canvis, de vegades, susciten reticències, però com a equip de govern no podem defugir la responsabilitat de fer de Vallldoreix una vila més segura i tranquil·la. L'augment de població i del parc de vehicles ha provocat que en els últims anys s'hagin incrementat, de forma preocupant, el nombre d'accidents. Amb la nova mobilitat guanyarem en qualitat de vida, amb uns carrers més pacífics i segurs, valors aquests que defineixen l'esperit de Vallldoreix com a poble i que hem de lluitar per mantenir.

Rebeu una cordial salutació.

Jospe Puig Belman
 President de l'EMD de Vallldoreix



Vallldoreix-EMD
 Entitat Municipal

NOVA MOBILITAT de VALLDOREIX

Segura, eficaç i sostenible

L'origen de l'Estudi de Mobilitat de Valldoreix se situa l'any 2008, quan l'anterior equip de govern encarrega la redacció del document a la consultoria especialitzada en mobilitat INTRA, a través d'una subvenció de la Diputació de Barcelona.

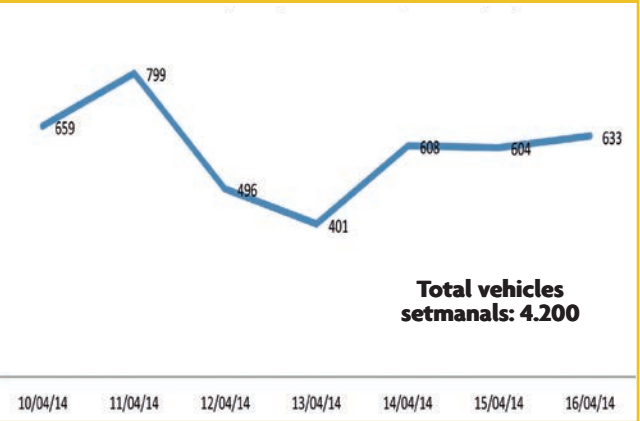
L'executiu actual hereta l'Estudi i, a través d'un procés de participació ciutadana, l'adapta a la realitat del Valldoreix d'avui. Amb l'Estudi de Mobilitat a les mans l'actual equip de govern posa fil a l'agulla a la resolució de les problemàtiques de mobilitat manifestades pels veïns, des de fa anys, a través de les queixes registrades a l'Oficina d'Atenció Ciutadana de l'EMD. Després d'aquest llarg procés, l'estudi es va aprovar l'any 2013.



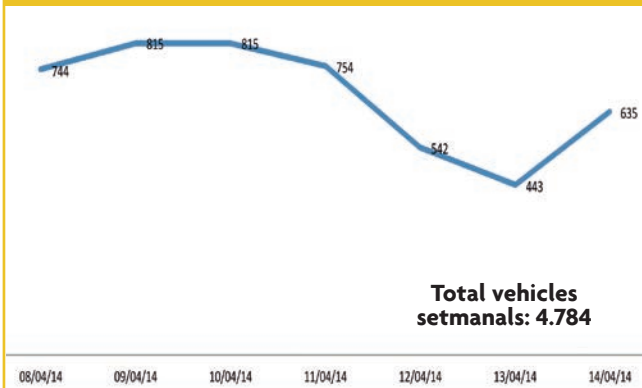
L'Estudi en dades:

- Les conclusions d'aquest estudi revelen una sèrie de dades i recomanacions que ajuden a comprendre les motivacions que han empès, l'actual equip de govern a, en una aposta valenta, afrontar tot un seguit de canvis, amb el que tots aquests comporten.
- La població a Valldoreix l'any 1990 era de 3.600 habitants. Actualment Valldoreix té una població de més de 8.000 habitants. En menys de 25 anys hem més que doblat la població de la vila.
- Tenim un parc mòbil de més de 7.000 vehicles.
- A Valldoreix es registren uns 55.000 desplaçaments diaris (amb vehicle), que han de ser absorbits per una xarxa de carrers dissenyats durant la dècada dels 50.

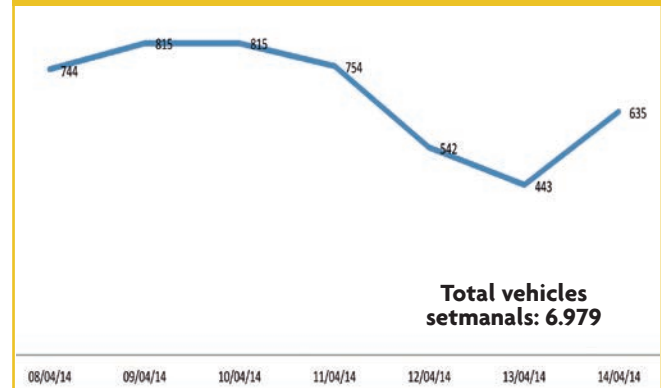
NOMBRE TOTAL DE VEHICLES DIARIS QUE CIRCULEN PER RAMON ESCAYOLA (PL. OCELLS I PG. ROSSINYOL)



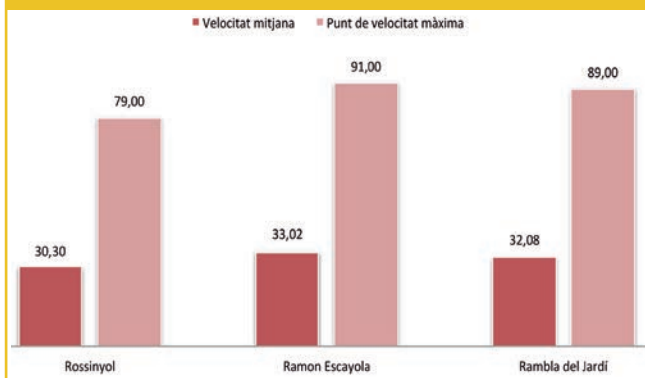
NOMBRE TOTAL DE VEHICLES DIARIS QUE CIRCULEN PER C. ROSSINYOL



NOMBRE TOTAL DE VEHICLES DIARIS QUE CIRCULEN PER RAMBLA DEL JARDÍ



DADES SETMANALS DE VELOCITATS MITJANES I MÀXIMES



Des de l'EMD s'entén i s'assumeix que els canvis i actuacions realitzats suposen un seguit d'inconvenients per a tots aquells veïns i veïnes directament afectats, però el que no és assumible és el manteniment d'una situació que està fóra de normativa i que provoca accidents i perpetua actituds incíviques al volant.

Legislació i seguretat

La normativa aplicable actualment estableix uns principis que prioritzen la millora de l'accessibilitat i la minimització de l'impacte negatiu del transport, però sobretot incideixen en la necessitat de millorar la seguretat en els desplaçaments que s'efectuen dins de la vila.

L'accidentalitat en xifres

Tot i que la percepció pot ser que Vallldoreix és una vila amb una accidentalitat reduïda o pràcticament testimonial, les xifres recollides a l'Estudi de Mobilitat, provinents dels informes policials revelen una realitat molt allunyada de la primera impressió.



- A Vallldoreix hi ha un volum elevat d'accidentalitat anual, una mitjana de 68 accidents amb intervenció de la Policia Local.
- A Vallldoreix, com en altres zones urbanes de Catalunya, els turismes resulten implicats en la majoria d'accidents (76,6% dels vehicles implicats en accidents urbans).
- Aquest nivell d'accidentalitat, representa un volum elevat en termes relatiu a la població de la vila. Hi ha franges horàries on el nombre d'accidents és més elevat que els de la mitjana catalana.

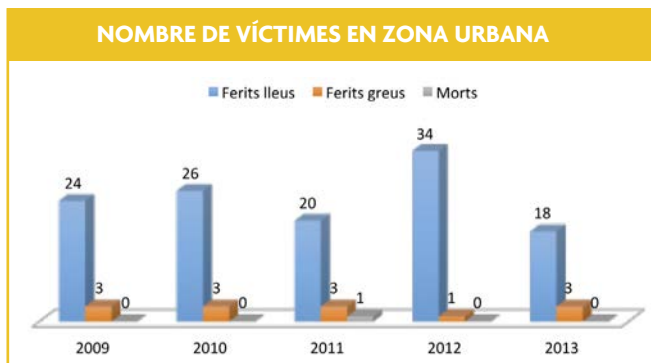
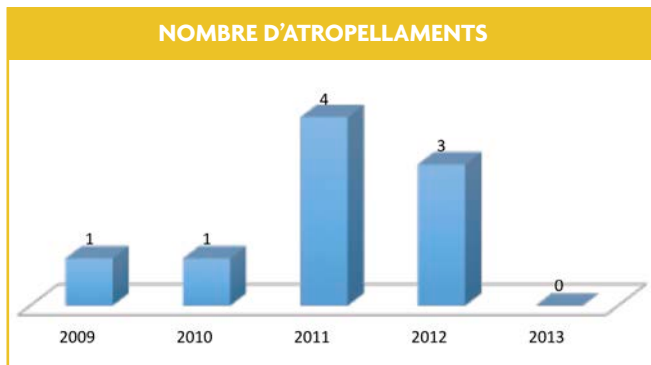
TRAMS AMB ELEVADA CONCENTRACIÓ D'ACCIDENTS



• Rambla M. J. Verdaguer és el principal tram de concentració d'accidents a la vila, seguit de Passeig Nard i Passeig Olabarria. Un punt negre destacat és la cruïlla de passeig Nard amb Rambla del Jardí.

• Les principals causes d'accidentalitat a Vallldoreix són les col·lisions amb objectes fixes; no respectar els senyals i les prioritats de pas; i excés d'alcoholèmia.

• L'any 2011 es van disparar el nombre d'atropellaments, passant d'1 a 4 a l'any. Però en el darrer any hagut un notable descens d'atropellaments.



Tant pel que fa al nombre d'atropellaments com al nombre de víctimes en zona urbana, durant el 2013 les xifres han experimentat un descens destacable en el nombre total de casos. Aquest descens està motivat per les diferents mesures derivades de l'aplicació dels principis recollits a l'Estudi de Mobilitat.

Menys punts de conflicte, menys accidents

El Departament de Política Territorial i Obres Públiques (PTOP) de la Generalitat de Catalunya, l'any 2009 va editar una publicació anomenada *Recomanacions de mobilitat per al disseny urbà de Catalunya*.

En aquest estudi es defineix que: els punts de conflicte són les interseccions de les trajectòries dels vehicles quan es troben en una cruïlla. I una de les tres mesures recomanades per a reduir els punts de conflicte és: fer els carrers de sentit únic.

MOVIMENTS	PUNTS CONTACTE	MOVIMENTS
Tots els moviments permesos	32	
Prohibició de gir a l'esquerra	8	
Sentit únic	3	

1. Els estudis indiquen que disminuir la velocitat mitjana en un 5% implica una reducció d'un 30% del nombre d'accidents.
2. Al nostre entorn urbà, i al de Catalunya en general, el descens en el nombre de víctimes per accidents de trànsit és important en els últims anys. I un dels aspectes que més ha incidit en aquest descens és la reducció de la velocitat, tot i que, en l'àmbit urbà, és on menys significatiu ha estat aquest descens.

L'informe policial avala l'actuació de l'EMD

El criteri tècnic policial defensa que: "els canvis produïts en la mobilitat a Valldoreix, així com els que es puguin produir com a conseqüència de l'estudi en què han participat la Diputació de Barcelona, l'EMD de Valldoreix i INTRA són molts correctes i totalment necessaris per reduir l'índex d'accidentalitat viària i pacificar el trànsit, fent més sostenible la convivència entre els usuaris de la via pública, amb carrers de sentit únic de circulació, carrers residencials, carrers d'ús exclusiu per a vianants, voreres més amples, carrils per a bicicletes, més zones per a estacionaments de vehicles... Cal afegir que aquests canvis en la mobilitat s'han fet respectant la normativa vigent en matèria de trànsit, sempre en benefici de la comunitat".

Proximitat

Des de l'equip de govern de Valldoreix sempre s'ha apostat per una política de proximitat, que estigui fonamentada en estar sempre al costat dels veïns i veïnes en qualsevol circumstància. El repte és recollir el màxim d'opinions i d'informació dels ciutadans, aplicar-les a les polítiques públiques i ser sensibles a les demandes ciutadanes, per tal d'integrar-les a les decisions ja implementades amb l'objectiu de millorar. Amb aquests canvis de mobilitat l'EMD vol donar resposta a la necessitat d'un col·lectiu veïnal per eradicar la inseguretat viària que pateixen, encara que inicialment, aquests puguin representar un conflicte d'interessos amb la modificació d'hàbits d'altres veïns i veïnes

Reptes de futur.

La nostra visió del Vallldoreix del demà passa per potenciar:

- Les illes pacificades: que són un espai pel gaudi dels veïns i on es fomenta poder anar a peu i en bicicleta, amb la connivència del cotxe.
- Els carrers d'acostament i arribada a les illes pacificades, amb aparcament segregat garantit per als veïns.
- L'ús de la bicicleta – carril bici
- El transport públic, tant en els traçats de les línies com en les freqüències de pas.
- La regulació de l'aparcament en superfície.



Opinió:

Vallldoreix i el cotxe, una qüestió d'actitud



Per a les persones que som residents a Vallldoreix dos dels aspectes que segurament més valorem és la tranquil·litat dels nostres carrers i el poc soroll ambiental. Per la nostra situació geogràfica i per al disseny de carrers i cases, a Vallldoreix la dispersió dels més de vuit mil habitants és important, fet que dificulta la participació de la ciutadania en els afers de poble. Malgrat això, en aquests últims mesos hem tingut l'oportunitat de participar activament en la part final de l'Estudi de Mobilitat i en el procés de definició de la nova Centralitat.

Si parlem de mobilitat, hi ha un aspecte en què tots estem d'acord, però que de manera individual ens costa d'assumir, com és la necessitat de reducció de la velocitat dels vehicles de motor que circulen pels nostres carrers.

Al nostre entorn urbà i al de Catalunya, en general, el descens de morts per accidents de trànsit és important en els últims anys. I un dels aspectes que més ha incidit en aquest descens és la reducció de la velocitat que, en l'àmbit urbà, és també necessària per contenir la contaminació atmosfèrica i el soroll. L'axioma és clar: a més velocitat més contaminació, més soroll i més risc d'accidents. Molts estudis ens indiquen que disminuir la velocitat mitjana en un 5% pot donar lloc a una reducció d'un 30% del nombre de col·lisions.

Un dels grans problemes de la nostra societat és la pressa, que quan la traslладem als hàbits de conducció esdevé alta velocitat al volant. Això ens fa prendre riscos per guanyar només uns pocs minuts i la velocitat acaba sent el culte social per anar cada cop més ràpid. Quan conduïm un vehicle de motor aquest costum implica grans riscos per a l'ésser humà.

Moltes vegades no sabem valorar el temps que triguem en desplaçar-nos. Si tinguéssim un marcador de temps, ens adonaríem que per recórrer 1.653 metres -la distància des del camp de futbol de Mirasol a la Casa de la Vila de Vallldoreix- si circulem a 40 km/h només trigarem 29 segons més que si anem a 50 i estarem reduint en més d'un 30% la possibilitat d'accident. Pura matemàtica.

Quan es pregunta als conductors sobre la velocitat la valoren com un factor de risc, però quan conduïxen semblen oblidar aquest perill. Arribats a aquest punt cal recordar que un impacte d'un vehicle contra un vianant a 50Km/h acostuma a ocasionar la mort del vianant en més d'un 80% dels casos. És curiós comprovar com els éssers humans, que en tants aspectes ens considerem molt racionals, quan tractem temes de velocitat i seguretat viària deixem de banda la racionalitat

i actuem de manera impulsiva, qüestió digna d'un exhaustiu estudi i una profunda reflexió personal.

Les estadístiques del Servei Català de Trànsit ens diuen que només el 9,51% dels conductors superen els límits de velocitat en carretera, però la pregunta és: què passa a la nostra vila? De tot i variat, ja que difícilment assumim els canvis d'hàbits i la reducció de velocitat. La tendència és crear zones 30 km/h

i allà on sigui més segur fer carrers de sentit únic, per tal de reduir la possibilitat d'accidents -com els xocs frontals o els impactes frontals/laterals a les cruïlles- a més de disminuir la preocupant xifra d'atropellaments a vianants i vehicles vulnerables com les bicicletes. És el moment d'actuar de forma col·lectiva i deixar de banda els egoïsmes i les pors a acceptar el canvi. Hem d'apostar per valors col·lectius com són la seguretat viària i la millora del nostre entorn.



Ole Thorson Jorgensen

Mobilitat a Valldoreix. Una visió

L'EMD de Valldoreix s'ha desenvolupat com a municipi residencial, d'alta qualitat, amb una urbanització caracteritzada per habitatges unifamiliars aïllats i amb usos del sòl especialitzats (residencial, comercial o industrial). La segregació d'usos, la baixa densitat i

l'orografia accidentada del territori han determinat les necessitats de transport i els hàbits de mobilitat dels seus habitants, molt lligada al vehicle privat motoritzat.

No obstant això, gràcies a la qualitat de l'entorn o motivats per un estil de vida més saludable, alguns ciutadans han escollit caminar o utilitzar la bicicleta en els seus desplaçaments quotidians. La planificació de la mobilitat de Valldoreix ha de considerar tots els sistemes de mobilitat, a més de garantir que tots els modes de transport siguin atesos de mode segur, accessible i respectant l'entorn.

Una ciutat de 4 per 2 kilòmetres, amb una part important d'habitants que treballen i realitzen altres activitats fora del nucli, requereix ajustos i responsabilitats de tots donant prioritat a conceptes de visió, mínim d'accidents, contaminació i soroll. Per fer-ho es requereix un pla de l'espai públic i de Mobilitat amb un control important dels kilòmetres conduïts en vehicles privats i de les velocitats màximes en una gran part dels carrers.

La planificació de la mobilitat es fonamenta en les bases de les regles pel comportament de conductors, ciclistes i vianants. Aquestes han de ser assolibles. Per exemple, els carrers amb distàncies llargues i amb un límit de 30 km/h no es poden controlar. Els ciutadans i conductors no tenen incorporada aquesta responsabilitat.

El conjunt de les mesures proposades a l'estudi de mobilitat, tenen per objectiu (citats també a la Llei 9/2003 de Mobilitat i a les Directrius Nacionals de Mobilitat) reduir els vehicles-km i assolir una mobilitat més sostenible. Els escenaris de Mobilitat que contempla el pla preveuen la reducció de l'ús del vehicle privat i l'augment de l'ús de modes de locomoció més sostenibles. Concretament, la reducció d'emissions de CO2 derivada de la disminució de l'ús del cotxe és 3 vegades superior a les emissions produïdes per l'augment del recorregut a l'accés a casa d'alguns dels veïns afectats per la proposta de sentits únics de circulació. L'atenció als vianants, infants, gent gran, persones passejant o realitzant activitats esportives, persones amb mobilitat reduïda... és una obligació. Pensar que si no hi ha suficient espai a la vorera els vianants poden circular per la calçada no és cap solució. Aquestes reflexions tenen relació amb les propostes fetes a carrers com Rambla Jardí i Ramon Escayola, entre d'altres. No és just disposar de l'espai públic per estacionar els vehicles privats motoritzats i no disposar d'un espai segur i accessible per garantir els desplaçaments a peu. Els mesuraments de velocitat fets a l'avinguda Vall d'Or (límit a 30 km/h) indiquen que el 100% dels vehicles sobrepassen la velocitat màxima. Així també, a la rambla Mossèn Jacint Verdaguer (límit a 40 km/h) el 97 % dels conductors no llegeixen bé els senyals.

Nous eixos viaris i infraestructures són desitjables per crear itineraris més directes en algunes de les zones de la vila, però no són indispensables per a la posada en marxa de la major part del pla de mobilitat. De la mateixa manera que es necessita finançament i col·laboració dels municipis veïns i dels organismes supramunicipals. La situació actual amb les restriccions de pressupost poden afectar l'execució del pla i allargar els terminis establerts.



Inna Lebedeva repeteix victòria a l'11a edició de les 5 Milles Femenines



L'atleta ucraïnesa, amb dues victòries en dues participacions, va creuar la línia de meta superant la seva marca de l'any anterior (00:31:42) i aturant el cronòmetre en 00:31:33 i deixant la seva immediata perseguidora a més de 4 minuts. En segon lloc va entrar Laura Domínguez amb un temps de 00:34:55, mentre que el 3er lloc el va ocupar Belen Roca que va recórrer la distància de la cursa en 00:36:47.

Més enllà del podi, les 5 Milles Femenines de Valldoreix van arribar a l'11a edició farcides de novetats. La primera va ser que la prova reina va recórrer un circuit totalment urbà i que passava per la majoria de barris de Valldoreix. També es va modificar l'ordre de les curses –per evitar molèsties de trànsit– de manera que la cursa de la categoria absoluta va obrir el programa esportiu de la jornada amb les corredores preparades per iniciar el recorregut a primera hora del matí. Altres novetats van ser que per primer cop les 5 Milles eren de pagament (10 o 12 euros), una circumstància aquesta que, tot i tenir la seva incidència en el volum d'inscripcions, no va desanimar les incondicionals de la prova, que un any més no van fallar a la cita amb l'esport femení. Per últim cal destacar la iniciativa d'obrir la inscripció als nens a les categories petites.

En la categoria prebenjamins fins a la categoria infantil, aquesta inclosa, van prendre part a la prova recorrent una distància d'un quilòmetre.

Entre les prebenjamins la més ràpida va ser Carla Subirats, seguida de Mireia Guifrà i Sara Akrouit.

A la categoria prebenjamins es van imposar Erika Garcia i Pau Ferràs, mentre que a les benjamins el podi va ser per Carla Trillas i Pablo Busquets. Entre les corredores i corredors alevines la guanyadora va ser Abril Calero, seguida de David Trelles. En categoria infantil el podi va anar a parar a Carolina Benet i Enric Guzman; en la cadet Helena Cambra i Joan Wager van ser els més ràpids. Per últim, en júnior la més ràpida va ser Laia Navarro

L'altra gran protagonista de les 5 Milles Femenines va ser l'atleta homenatjada, que en l'edició d'enguany va recaure en la marxadora olímpica Beatriz Pascual. L'atleta va rebre el guardó de mans del president de l'EMD-Valldoreix, Josep Puig, en reconeixement a la seva carrera esportiva i a la seva tasca com a exemple i promotora de l'esport femení.



Estat econòmic de l'EMD: Uns comptes que asseguruen el futur

La vocalia d'Economia de l'entitat municipal ha liderat un procés de reestructuració de la despesa que ha implicat totes les àrees de l'EMD i que ha consistit arepassar, una per una, totes les partides del pressupost. Aquest treball que va començar el 2011 s'ha culminat amb la liquidació del pressupost 2013, que deixa unes xifres que esclareixen el futur econòmic de l'administració valldoreixenca. Aquest esforç d'estalvi assegura el futur econòmic de l'EMD.

Increment del romanent de tresoreria.

La liquidació econòmica del 2013 eleva el romanent de tresoreria fins als 2,2 milions d'euros, amb un increment de més d'1,2 milions des del passat exercici. Amb aquestes xifres a la mà, l'EMD-Valldoreix pot pagar els seus proveïdors a 12 dies, fet que dona compliment a una de les directrius prioritàries marcades pel president de l'EMD a l'inici de la legislatura i que la vocalia d'Economia, liderada per Xavier Gavaldà, es va marcar com a objectiu prioritari. Amb els actuals comptes es dona per assolida la fita i ara el desafiament passa per mantenir l'actual línia de contenció, que permet encarar les futures inversions amb garanties.

Reestructuració de la despesa, un treball minucios.

Com ja hem dit el treball d'estalvi i reestructuració de la despesa ha consistit a posar en crisi, una per una, totes les partides del pressupost per veure en quines es podia estalviar. Ha estat un treball minucios que, entre d'altres coses ha suposat una important rebaxa en despeses de material d'oficina i en la recuperació d'ingressos com l'IVA abonat pel servei d'autobusos dels últims 4 anys, que no s'havia d'abonar; la renovació dels contractes de manteniment d'enllumenat públic; el cobrament d'una taxa per la instal·lació d'una antena de telefonia mòbil al sostre de la Casa de la Vila que mai s'havia cobrat; la renegociació del conveni amb el Complex Esportiu; entre d'altres.

El deute d'altres administracions.

Tot i els bons números, però el més rellevant que ens deixa la liquidació 2013 és que prop de 650.000 euros del total dels 2,2 milions del romanent actual estan afectats per deutes de la Diputació de Barcelona i de la Generalitat de Catalunya, que de moment no permeten disposar de la totalitat de la liquiditat. En concret, els deutes que els ens supramunicipals tenen amb l'EMD són un Pla Únic d'Obres i Serveis (PUOSC) de 520.000 euros, a càrrec de la Diputació; un Fons Europeu de Desenvolupament Regional (FEDER) de 80.000 euros i una subvenció per l'Escola de Música (40.000 euros), aquests dos pendents de liquidar per part de la Generalitat.

No cal oblidar tampoc els 675.000 euros que la mateixa Generalitat deu a l'entitat de Valldoreix en concepte de l'avançament de la

part que l'administració catalana havia de pagar pel soterrament de les línies d'alta tensió. Aquest deute, però, no afecta la solvència de l'EMD per aquest 2014, ja que seguint la línia de prudència, l'àrea econòmica valldoreixenca no ha inclòs la liquidació d'aquest pagament en els comptes d'enguany i no ho farà fins que no hi hagi un compromís de pagament signat per la Generalitat.

Més recursos, més inversió.

Amb l'esforç d'estalvi efectuat la situació actual permet l'EMD destinar a inversió un capital total proper als 600.000 euros, dels quals 250.000 es destinaran a arranament de carrers i actuacions sostenibles (construcció i arranament de parcs i jardins, renovació d'enllumenat, etc.). La resta de l'esforç inversor a Valldoreix es destinarà a la compra d'equipaments com una nova màquina escombradora de carrers, entre d'altres, de trànsit, un concepte que reportarà a les arques de Valldoreix una xifra propera als 110.000 euros.



Pressupost prudent

Els comptes del 2014 estan basats en un criteri de prudència, ja que 296.000 euros destinats a despesa estan supeditats al compliment dels ingressos, en una partida anomenada despeses imprevistes. Aquesta partida no està vinculada a cap altra partida i, per tant, quan es vulgui utilitzar s'haurà de fer a través d'una modificació pressupostària. Aquest tràmit d'aprovació plenària està motivat per la voluntat del govern de tenir un pressupost transparent i adaptat a la realitat.

Amb l'aprovació d'aquests comptes les ràtios de l'EMD estan clarament dins de la llei, amb una ràtio endeutament del 23% sobre pressupost (el màxim fixat per la llei és de 75%) i una ràtio de pagament a proveïdors de 20 dies (el mínim legal és de 30 dies). Amb aquests pressupostos l'EMD segueix amb la dinàmica de racionalització de despesa, per complir amb les exhaustives exigències que des del govern central s'estan fent per controlar el funcionament de les entitats locals. Arribar a aquest punt ha estat un treball de 2 anys, però ara podem dir que l'EMD segueix i compleix la llei de pressupostos i que, per tant, té el seu futur assegurat.

Nova Centralitat de Valldoreix: Exposició i veredictes

L'última fase del procés de participació ha consistit en l'Exposició dels projectes seleccionats en la fase inicial del Concurs d'Idees de la Nova Centralitat. La mostra dels projectes arquitectònics va estar dos mesos exposada a la Sala de Plens de la Casa de la Vila, on tots els veïns i veïnes de Valldoreix van poder observar amb deteniment els detalls de totes i cada una de les propostes seleccionades.

La inauguració de l'Exposició

Amb l'assistència de més de 200 veïns i veïnes de la vila es va inaugurar el 19 de novembre de 2013 l'exposició dels projectes finalistes del concurs que donarà forma a la futura plaça de la Centralitat. La mostra dels projectes va permetre a tots els veïns i veïnes de Valldoreix observar amb deteniment els detalls de totes i cada una de les propostes seleccionades.

L'exposició disposava igualment d'una zona destinada a la votació de les propostes preferides de la ciutadania. Amb la seva tria la ciutadania atorga 15 dels 100 punts finals del Jurat. La votació va ser un procés obert en què va poder participar qualsevol persona, major de 16 anys.



Les visites guiades

Per fer més entenedors els projectes els tècnics de l'EMD de Valldoreix van organitzar diverses sessions de visites guiades a l'Exposició de La Centralitat. L'objectiu principal d'aquestes visites va ser acostar als veïns i veïnes els paràmetres tècnics i els usos, que es contemplen a cada una de les 10 propostes exposades.

L'Exposició itinerant i la urna mòbil

Atesa la gran demanda que van tenir les visites guiades a l'exposició, l'EMD va posar en marxa l'exposició itinerant i l'urna mòbil amb l'objectiu que l'exposició i les votacions dels projectes poguessin arribar al màxim nombre de col·lectius i entitats ciutadanes.



Els espais que van acollir l'Exposició Itinerant i l'Urna Mòbil van ser:

- Escola Bressol
- Escola Jaume Ferran i Clua
- Casal d'Avis de Valldoreix
- Complex Esportiu
- Club Esportiu Valldoreix
- Institut Arnau Cadell

Una de les visites més destacades va ser a l'Institut de Valldoreix on es va explicar als alumnes de 1er i 2on de batxillerat els diferents projectes que formen part de l'exposició. L'objectiu principal d'aquesta fase del procés era involucrar i fer pedagogia amb les persones més joves. Per a molts d'ells era la primera vegada que podien viure un procés d'aquest tipus.

L'Audiència Pública

Per tal de complementar les votacions per part de la ciutadania es va celebrar una Audiència Pública per tal de prendre en consideració les propostes ciutadanes en el moment de redacció dels corresponents projectes de cadascun dels edificis.

Els guanyadors

Al llarg de tot el procés de participació s'han emès més de 600 butlletes a través de les quals la ciutadania ha pogut triar els seus tres projectes favorits.

Si vols conèixer el veredictes final del jurat connectat a <http://www.centralitat-valldoreix.com> o escaneja el següent codi QR



Bernat Gisbert

Nou vocal de Comunicació,
Joventut i Atenció a les Persones

Vaig néixer un 23 de setembre de 1986 (27 any) a Barcelona, ciutat on també van néixer els meus pares i on em van criar a mi i a la meva germana petita. Sóc el fill periodista d'un metge cirurgià i d'una infermera i fisioterapeuta.

Ja adolescent vaig venir a viure a Valldoreix, on he crescut, personalment i laboralment en un entorn natural privilegiat de què gaudeixo a través d'una de les meves grans passions: l'esport.

Quants anys fa que viu a Vallldoreix? 13.

Com i quan ve a viure a Vallldoreix? L'any 2001.

Com era Vallldoreix en la seva infantesa? Com és ara, espai tranquil i envoltat de natura.

Com ha de ser el Vallldoreix del futur? Mantenir-se com fins ara i anar evolucionant en paral·lel a la societat.

I les conviccions polítiques? Penso que Catalunya ha de tenir el dret a poder decidir quin futur vol per al seu país i més tal com estan les coses actualment.

Quan, com i on neix la seva vinculació amb la política? Neix gràcies a la recerca de l'esperit crític. Quan vaig acabar la carrera de periodisme volia seguir coneixent dos mons que m'apassionen com són els esports i la política. És per això que vaig fer un màster en periodisme esportiu i un altre de comunicació política.

I quina ha estat la seva trajectòria política? Amb 20 anys vaig entrar a militar a Unió de Joves a Sant Cugat per poder trobar espais per xerrar de po-



lítica i fomentar l'esperit crític entre tots nosaltres.

I parlem de feina. A què es dedica? Sóc periodista i treballa com a chief operating officer a Running Square, una empresa pensada per a gent que li agrada córrer i que busca facilitar-los les coses.

Quina ha estat la seva trajectòria professional? He treballat a

diversos mitjans de comunicació com Ràdio Sant Cugat, Catalunya Ràdio o el diari Sport. I fins fa ben poc, he estat al Grup Municipal de CiU a l'Ajuntament de Sant Cugat, que m'ha servit per veure de manera més directa com es treballa en el món de la política i del qual he après força coses.

I en el lleure? Quines són les seves aficions? Gaudeixo molt de

tot el relacionat amb el món de l'esport i especialment del running per asfalt i per muntanya. Fa cinc anys que corro seriosament i ja he assolit molts reptes com fer dues maratons. Però com passa arreu, de reptes sempre n'hi ha. Per mi, fer esport és un estil de vida.

Per quina o quines màximes vitals es guia? De vida només n'hi ha una i cal gaudir-la amb seny i amb rauxa.

Un quin polític actual admira? Barack Obama

Hi ha alguna frase que resumeix la seva manera de pensar? No facis als altres el que a tu no t'agradaria que et fessin.

De quina àrea/àrees de govern és responsable? Comunicació, Joventut i Atenció a les Persones.

Quins són els objectius a aconseguir en les seves àrees de govern fins al final de la legislatura? Jo entro en un moment on només queda un any per acabar la legislatura però l'objectiu és intentar mantenir al mateix nivell la feina que havia fet fins ara la Laura Baldoví, persona a qui substitueixo.

LES NOTÍCIES DEL CASAL D'AVIS:

Quan apareguin aquestes línies ja estarem immersos en les primeres de les diverses celebracions organitzades per commemorar els 30 anys del Casal d'Avis de Vallldoreix. Des d'aquí voldríem a animar a la gent de Vallldoreix a gaudir-ne. El casal no és una cosa feta perquè la gent gran hi trobi un lloc d'acollida, on el domino i les cartes siguin l'eix principal de la seva, per l'edat, minsa activitat. Res d'això. El casal és molt més, és un ens pleteric de força, on la seva gent, viu i gaudeix plenament dels actes programats, sense oblidar que la participació de molts dels seus socis dóna força a la majoria d'actes culturals que es fan a la nostra vila, una vila culturalment molt rica i plena. Només cal mirar la quantitat d'obres de teatre, recitals, concerts, etc. que es fan i de la que tota la gent de Vallldoreix se n'ha de sentir orgullosa.

Al llarg de la nostra vida ens ha semblat que la vellesa no anava amb nosaltres, que era pels avis, però la vida ens ha demostrat el nostre error, però a la vegada ens ha donat l'oportunitat als que hem tingut la sort d'arribar-hi, de gaudir d'uns anys plens de vida, d'amics... Molts de nosaltres ens hem retrobat després d'una llarga temporada de no veure'ns amb companys del tennis, d'excursions, etc. Voldria aclarir que per gaudir de molts dels actes programats no és menester ser soci, sols cal tenir un denominador comú, la sensibilitat i l'amor a la cultura que ens dóna ser gent de Vallldoreix.

A la nostra pàgina web: www.avisvallldoreix.santcugatentitats.net hi trobareu tota la informació.

Valldoreix celebra un animat i multitudinari Carnaval a ritme de reggae

Més de 700 persones es van donar cita al recinte Cultural de Valldoreix per celebrar un any més la festa de Carnaval. Un concert de cançons populars i infantils a ritme de reggae i una xocolatada van posar el toc festiu a una diada que va acabar amb el tradicional concurs de disfresses.

Astronautes, princeses, cavallers, arquers, jugadors de futbolí, troglodites i, fins i tot, un vailet disfressat de torre d'alta tensió van ser els protagonistes d'un matí assolellat i festiu a la Nau de Cultura. La festa de Carnaval va començar a quarts de 12 del matí de diumenge quan van saltar a l'escenari els "The Penguins" amb el seu espectacle "Reggae per xics". El grup format per 11 músics es van encarregar de posar a ballar i riure a petits i grans amb el seu espectacle de cançons tradicionals i infantils amb ritmes caribenys. Durant el matí també es va oferir una xocolatada per a tothom. Un dels moments més esperats del dia va arribar amb la proclamació de les disfresses guanyadores dels premis de Carnaval d'enguany. Els guanyadors del Concurs de disfresses van ser una família caracteritzada d'ous i de truita a la francesa, una noia disfressada de tub de pasta de dents i una parella de noies vestides, respectivament, d'àngel i dimoni.

Valldoreix celebra el Dia de la Dona posant de relleu la situació de les dones durant la 2ª república i en l'actualitat

La presentació del llibre "Ignorades però desitjades. La dona política durant les eleccions de la Segona República a Catalunya" i la representació de l'obra de teatre "De quan somiava" van ser els fils conductors de la commemoració del Dia Internacional de la Dona 2014.

El primer dels dos actes es va celebrar el dijous 6 de març a la Biblioteca Vall d'Or i va comptar amb la presència de l'escriptor



A més de lliurar els premis a les millors disfresses, es va procedir a fer l'entrega dels premis a les millors carrosses de la Cavalcada de Reis, anunciades pel president de l'EMD el mateix dia de la Cavalcada. El primer premi se'l van repartir les carrosses de la família Carreras i el Club de Tennis de Valldoreix. Les carrosses de l'escola Ferran i Clua i de la família Cardoner han guanyat el segon premi i el tercer, respectivament.

del llibre, Josep Lluís Martín Berbois, que va explicar als assistents quina era la situació del col·lectiu femení en el panorama polític de les eleccions de la Segona República a Catalunya. Martín Berbois va fer també una anàlisi històrica del llarg i difícil procés d'obtenció del sufragi femení i de l'assoliment dels drets de les dones durant el citat període. La segona part dels actes de commemoració de l'efemèride es van celebrar l'endemà a la Nau de Cultura de Valldoreix, on una quarantena d'espectadors de totes les edats es van congreguar per gaudir de l'obra teatral "De quan somiava", a càrrec de la companyia 'Lady Lady'. La representació era una comèdia interpretada per les actrius Màrcia Cisteró, Sara Espígul, Berta Giraut i Fiona Rycroft, que narra la història d'una actriu soltera i en situació d'atur, a qui no truquen ni per feina. A través de les situacions generades sobre l'escenari els espectadors van poder conèixer el diari personal del personatge, que descobreix les seves vivències, pensaments i escrits. Tot i els constants tocs d'humor, la posada en escena volia portar els espectadors a reflexionar sobre les situacions de desprotecció i desigualtat que es donen en la societat actual.

La representació es va completar amb la lectura del manifest del Dia Internacional de la Dona 2014, a càrrec d'una jove veïna de Valldoreix, i les paraules que el president de l'EMD, Josep Puig, va adreçar al públic assistent demanant que 'd'una vegada per totes es posi remei a les situacions de desigualtat entre homes i dones que, de manera incomprensible, se segueixen produint en la nostra societat'. La celebració va finalitzar amb un aperitiu per a tots els assistents, que es va servir un cop acabada l'obra.

Festa Major de Valldoreix 2014

BASES CONCURS CARTELLS



- 1.- Objecte del concurs:
Seleccionar el cartell anunciador de la Festa Major de Valldoreix 2014.
- 2.- El concurs està adreçat a tothom qui hi vulgui participar, hi ha tres modalitats:
A: Adults (a partir dels divuit anys)
B: de 14 a 17 anys (ambdós inclosos)
C: de 6 a 13 anys (ambdós inclosos)
- 3.- Les obres no han d'anar signades, encara que el cartell guanyador serà signat abans de reproduir-lo.
- 4.- L'autor de l'obra ha d'emplenar la butlleta adjunta a aquestes bases i l'ha d'introduir dins d'un sobre tancat a l'exterior del qual ha d'escriure el lema de l'obra i la modalitat. Si el participant és menor d'edat també haurà d'incloure en el sobre, el permís pare/mare/tutor autoritzant la seva participació.
- 5.- El treball es podran presentar fins el divendres dia 6 de juny del 2014 a l'Entitat Municipal Descentralitzada de Valldoreix, Rambla Mossèn Jacint Verdaguer, número 185.
El sobre tancat amb la butlleta junt amb el cartell s'han de presentar al registre d'Entrada en horari de dilluns a divendres de 9 a 18 hores, excepte festius.
- 6.- Els originals s'han de presentar muntats sobre base rígida i hauran d'amidar 67 cm de llargada x 48 cm d'amplada. En cas que el cartell original s'hagi fet amb ordinador, també cal presentar-lo en un CD. Si el cartell inclou una imatge fotogràfica caldrà adjuntar el suport digital corresponent.
- 7.- Els cartells hauran de ser ideats de manera que puguin ser reproduïts a quatre tintes, mitjançant el sistema de quadricromia. Per aquest motiu no seran admeses tintes metal·litzades ni fluorescents ni tampoc relleus i/o volums enganxats.
- 8.- No s'acceptarà cap cartell on quedin reflectits focs artificials.
- 9.- Les obres presentades tindran caràcter d'original i definitiu.
- 10.- En el cartell caldrà que hi constin els següents elements:

Festa Major Valldoreix 2014
11, 12, 13, 14 i 16 de setembre

L'escut de l'EMD (us el podeu descarregar entrant a www.valldoreix.cat, puntegeu l'apartat Entitat Municipal i dins l'apartat símbols)

- 11.- Els cartells guanyadors quedaran propietat de l'EMD de Valldoreix.
- 12.- El jurat estarà format per 4 vocals, més la presidència del Vocal de Cultura.
- 13.- El jurat no podrà declarar el premi desert i el seu veredictes serà inapel·lable.
- 14.- El cartell anunciador de la Festa Major podrà ser de qualsevol modalitat.
- 15.- Amb tots els cartells presentats es farà una exposició al Casal de Cultura de Valldoreix durant la Festa Major.
- 16.- La data i forma de lliurament dels premis es determinarà en el Programa de la Festa Major de Valldoreix 2014.
- 17.- Els sobres dels guanyadors del Concurs de Cartells s'obriran en el mateix moment que es llegeixi l'acta del Jurat.
- 18.- Des del 29 de setembre al 24 d'octubre (ambdós inclosos), els cartells no premiats es podran recollir a l'Àrea de Cultura de l'EMD de Valldoreix de dilluns a divendres de 9 a 14 i de 17 a 18 hores. Els cartells no recollits dins d'aquest termini, passaran a ser propietat de l'EMD de Valldoreix.
- 19.- Es concedirà un premi de 750 euros al guanyador de la modalitat A d'adults, un premi de 450 euros per la modalitat B (de 14 a 17 anys) i un altre en material de belles arts per valor de 450 euros per a la modalitat C.
- 20.- Cada participant podrà presentar-hi un màxim de dues obres, cal que siguin originals i inèdites.
- 21.- Qualsevol aspecte no previst en aquestes bases serà resolt pel Jurat, i les seves decisions seran inapel·lables. La participació en aquest concurs comportarà l'accepta d'aquestes bases.

Valldoreix, 7 de març de 2014

Butlleta d'inscripció

LEMA:	<input type="text"/>		
COGNOMS:	<input type="text"/>		
NOM:	<input type="text"/>		
NIF:	<input type="text"/>		
DATA NAIXEMENT:	<input type="text"/>	EDAT:	<input type="text"/>
ADREÇA:	<input type="text"/>		
POBLACIÓ:	<input type="text"/>		
CODI POSTAL:	<input type="text"/>		
TELÈFON CONTACTE:	<input type="text"/>		
ADREÇA ELECTRÒNICA:	<input type="text"/>		

Aquesta butlleta introduïu-la dins d'un sobre tancat. Exterior del sobre, cal detallar lema i modalitat

Opinió de grups



CiU-Actuem

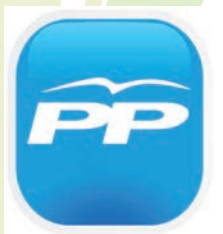
“Continuarem amb el procés de construcció de la nova plaça de la centralitat al voltant del Casal de Cultura amb els diferents eixos principals: cultura, comerç, restauració i oci”. Aquesta era una de les promeses que l’equip de govern va presentar a l’inici d’aquesta legislatura (maig del 2011) i que constava en el nostre programa electoral. Cal deixar clar que tot l’esmentat fins ara no seria possible sense la caiguda de les torres d’alta tensió previstes, en un principi, pel passat 18 de febrer del 2014. Això, però, no ha estat així perquè es van trobar un problema d’expropiació d’un terreny on es troba la torre de conversió. Sortosament, aquest problema ja ha estat solucionat i esperem que la supressió d’aquestes torres sigui efectiva durant aquest estiu. Paral·lelament a tot plegat, es va reobrir el procés de participació de la nova centralitat on vam exposar els deu projectes que han estat en exposició a la sala de plens de l’EMD. Dels mateixos, també se n’ha fet una exposició itinerant (CEIP Ferran i Clua, Institut Arnau Cadell, Complex Esportiu, Club de Tennis...) que ha permès que hagin pogut votar més de 600 persones. Aquestes, han tingut una importància cabdal en el procés d’elecció del projecte guanyador, un projecte amb grans idees de distribució dels espais i que no és definitiu perquè s’ha d’anar adaptant segons les necessitats socials i econòmiques.

Candidatura de Progrés i Catalanista per Valldoreix (CPCV)



Comença a ser habitual que l’oposició de l’EMD de Valldoreix s’assabenti pels mitjans de comunicació dels temes importants que afecten a tota la ciutadania. Creiem que això és una mala praxis per part de l’equip de govern. En el darrer mes de desembre va passar amb el conveni econòmic entre l’EMD i l’Ajuntament de St. Cugat, aparegut a la premsa el mateix dia que l’oposició el rebia per mail, quan de fet ja estava signat. Certament l’equip de govern va demanar disculpes a l’oposició en el Ple del 19 de desembre en que es va presentar per a la seva aprovació. Pensem, però, que el tema té prou importància com perquè les disculpes no siguin suficients. Va tornar a passar el mateix, amb el Conveni Urbanístic sobre la cessió a Sant Cugat del Pla de la Plaça de l’Estació, que ens afecta tant als valldoreixencs. L’Equip de Govern el va presentar en el mateix Ple, i que pels motius que vam exposar en el mateix, el nostre Grup Municipal hi va votar en contra. Un altre cop, ara ens assabentem també a través dels mitjans públics que l’Ajuntament de St. Cugat vol fer una planta de generació d’electricitat a partir de biomassa al polígon de Can Calopa, i que la pedrera Berta es vol reomplir amb bales de rebuig d’ecoparc. En el cas de la pedrera Berta, afortunadament, els Ajuntaments del Papiol, Sant Cugat i l’EMD de Valldoreix ja han presentat al·legacions en contra. No és de rebut que no se’ns informi de res. El que passa a Valldoreix afecta a tothom i és d’interès públic per a tota la població. Tot i que l’equip de Govern té majoria absoluta, estaria bé que per als temes importants informés a l’oposició. La participació ciutadana comença per l’oposició.

Partit Popular de Catalunya



Acabamos de conocer el ganador del concurso de ideas para la futura Plaça de la Centralitat de Valldoreix. Enhorabuena a los ganadores. De todos los proyectos que se han presentado, en cada uno de ellos, hemos podido ver aportaciones buenas, muy buenas, que servirán para el desarrollo de la futura centralidad de Valldoreix. El desarrollo de los diez proyectos que quedaron finalistas ha sido francamente bueno: han dedicado tiempo, esfuerzo, creatividad, dinero... pero sobre todo entusiasmo. Queremos transmitir nuestra felicitación y agradecimiento a cuantos han trabajado en estos proyectos. Confiamos en que en un futuro no muy lejano podamos empezar a dar los primeros pasos para poder poner en marcha un proyecto que es ilusión de muchos pero que precisamos se den una corriente de factores favorables que permitan que realmente se pueda llegar a hacer. Y con constancia, creatividad, cooperativismo, unidad, voluntad y esfuerzo algún día conseguiremos. De nuevo felicidades a los ganadores y gracias a todos los que han participado. Sus ideas y aportaciones nos han sido y serán de gran utilidad.

L’EMD de Valldoreix no es fa responsable de les opinions expressades en aquests articles ni de la seva correcció ortogràfica.

La Generalitat confirma a l'EMD de Valldoreix que el primer pagament del soterrament de l'alta tensió arribarà enguany

El regidor d'Urbanisme, Pere Casajoana i el president de l'EMD, Josep Puig, van explicar el passat febrer que el govern català "ha consignat una partida de 471.915, 06 euros en el pressupost 2014" que correspon al primer pagament d' 1.573.050 que li pertoca aportar a la Generalitat en compliment del conveni de cooperació signat entre Ajuntament, EMD i govern català, per tirar endavant el projecte de soterrament de les línies d'alta tensió.

Aquesta consignació correspon al primer tram de l'acord de pagament plurianual aprovat pel govern de la Generalitat el passat 29 d'octubre del 2013. Aquest mateix acord especifica la reserva de 471.915 euros per l'any 2015 i 629.220 per l'any 2016. Pel regidor i el president de l'EMD, la consignació de la partida en el pressupost 2014 demostra "la voluntat compartida de les tres administracions per donar compliment a un compromís històric amb els veïns i



veïnes de Sant Cugat i de Valldoreix". Les dues administracions han lamentat que "s'hagi posat en dubte per part d'algun sector aquest compromís gràcies al qual la qualitat de vida dels ciutadans millorarà notablement". Les obres van endavant i la previsió és que, si no hi ha cap contratemps, aquestes obres puguin finalitzar definitivament durant el primer semestre de l'any 2014.

Josep Puig explica els projectes de la Nova Centralitat de Valldoreix als alumnes de l'Arnau Cadell

El president de l'EMD-Valldoreix es va desplaçar el 25 de febrer al centre educatiu de Valldoreix per explicar als alumnes de 1er i 2on de batxillerat de l'institut els diferents projectes que van formar part de l'exposició de la Nova Centralitat.

Durant la presentació els alumnes van poder observar amb deteniment tots i cada un dels projectes presentats al concurs per donar forma a la futura plaça central de Valldoreix i van anar resolent els dubtes que els anaven sorgint, amb l'ajuda dels tècnics d'urbanisme de l'EMD-Valldoreix. Un cop coneguts els projectes i dissipats els dubtes tots aquells alumnes que ho van creure convenient van dipositar el seu vot –a l'urna habilitada amb motiu de l'exposició– amb els tres projectes que més els van agradar.

Un cop fetes totes les explicacions tècniques va prendre la paraula el president Puig, que va agrair la participació dels alumnes i la col·laboració de l'equip docent i directiu de l'institut. En les paraules que Josep Puig va adreçar als alumnes va remarcar el caràcter de futur del projecte de la plaça de la Centralitat i es va mostrar convençut que 'aquest és un projecte per als joves. No és un projecte que es desenvoluparà en el curt termini, sinó que el procés pot trigar uns anys a iniciar-se i s'allargarà en el temps fins a estar totalment finalitzat. Des de l'EMD-Valldoreix creiem que



és important planificar el futur de la nostra vila amb temps i preveient les necessitats venidores del nostre poble. No ens podem conformar amb les necessitats actuals i projectar uns equipaments que quedin desfasats abans de posar-los en funcionament'.

Per la seva banda el director de l'Institut Arnau Cadell, Josep Lluís Serrano, va destacar la importància que els joves puguin prendre part d'un procés participatiu ciutadà que els afecta directament, ja que servirà per definir els equipaments futurs del seu poble.

El concert de les Orquestrades de l'Escola de Música de Valldoreix omple la Nau de Cultura

El concert va consistir en la posada en escena del treball fet pels alumnes de l'escola musical de Valldoreix durant el cap de setmana de les Orquestrades, que cada any organitza el centre educatiu i que enguany s'ha celebrat al Mas Suro al municipi de Cartellà (Girona).

Les Orquestrades consisteixen en un cap de setmana de pràctica intensiva i que aquest any es va celebrar els dies 7, 8 i 9 de febrer. Aquesta activitat serveix per preparar els alumnes per al Concert de les Orquestrades, on els músics mostren davant dels pares, familiars i amics les destreses apreses durant els tres dies de convivència.

El Concert de les Orquestrades es va iniciar a dos quarts de set de la tarda a la Nau de Cultura de Valldoreix i a la primera part van pujar a l'escenari els grups instrumentals de guitarres, pianos corda



i vent de l'Escola de Música per interpretar peces de The Beatles, Van Morrison, Muse i Abba, entre d'altres. La segona part va estar reservada per a l'orquestra formada durant les Orquestrades 2014, que va repassar de totes les peces musicals treballades durant l'estada a Mas Suro.

El llibre 'L'organització d'àmbit territorial inferior al municipi a Catalunya' veu la llum a Valldoreix

L'estudi fet pel doctor en Dret per la Universitat de Barcelona, Ramon Galindo, presenta els desafiaments i oportunitats a què han de fer front les EMD i les entitats inframunicipals davant la LRSAL i la nova llei de Governos Locals que s'està tramitant al Parlament de Catalunya.

El treball de Ramon Galindo analitza el panorama actual a Catalunya de les EMD i de les entitats d'àmbit territorial inferiors al Municipi (EATIM) davant els canvis legislatius fets des de l'administració de l'Estat amb LRSAL i la nova llei de Governos Locals de Catalunya, que s'està tramitant al Parlament català. Per Galindo la llei estatal aboca a EMD i EATIM a un escenari d'incertesa, ja que introdueix inseguretats jurídiques per l'obligació de presentar la comptabilitat anual. Pel que fa a la llei catalana l'autor detecta elements positius i negatius en referència a les EMD i EATIM. Les qüestions favorables a les entitats de rang inframunicipal són el reforç que la llei de Governos Locals dóna a la personalitat jurídica d'aquests ens, així com el reconeixement de la seva autonomia plena i la previsió d'un sistema electoral que permetrà l'elecció directa dels vocals que formen la junta



de veïns. A l'altre costat queden els elements més desfavorables com són que la nova llei, de moment, no regula les relacions entre les EMD/EATIM i els ajuntaments del municipi, com

tampoc posa fil a l'agulla de com s'han de finançar. L'altre aspecte negatiu destacat per Galindo és el que fa referència a la llei electoral de les EMD, que pot suposar la disminució del pes de les opcions minoritàries.

Durant la presentació del llibre, feta el 19 de març a la Sala de Plens de la Casa de la Vila de Valldoreix, el president de l'EMD de Valldoreix i president de l'Agrupació d'EMD de Catalunya, Josep Puig, va estar acompanyat, a banda de per l'autor del llibre, per l'alcaldessa de Sant Cugat, Mercè Conesa i el coordinador general de la Diputació de Barcelona, Xavier Forcadell. En el transcurs de la seva intervenció Josep Puig va defensar aferrissadament del paper de les EMD dins del mapa organitzatiu territorial català i les va presentar 'com el govern local del futur' en cas de mancomunació de diferents municipis, per tal que tots els nuclis puguin seguir mantenint la seva identitat.

El Club Rugby Sant Cugat recapta fons amb la Festa Jove del Rugby



El Club Rugby Sant Cugat va organitzar el divendres 4 d'abril una festa per recaptar fons, per tal que els jugadors sub-16 de l'entitat puguin participar al Campionat d'Espanya, que se celebra enguany a Valladolid.

La festa solidària va començar a les 22:00 hores a l'equipament cultural de Valldoreix i va estar amenitzada per la música en directe dels Squalos i els Jurassic Sweet Band, que van ser els encarregats d'animar el públic assistent amb la seva proposta musical de pop/rock dels anys 70, 80 i 90. La recaptació va sortir del preu de l'entrada amb consumició, que va ser de 8 euros per als adults i de 5 euros per als petits. Per a tots aquells que no van poder assistir a la festa però van voler fer el seu donatiu l'organització va habilitar una quota fila zero de 5 euros.

Dos radars pedagògics informen els conductors de Valldoreix de la velocitat a què circulen

Els dispositius lluminosos estan instal·lats a l'avinguda Alcalde Ramon Escayola i a la rambla del Jardí i informen els conductors de si circulen a més velocitat de la permesa. Els aparells prioritzen la funció pedagògica i de recollida de dades per davant de la sancionadora, motiu pel qual no es multarà els vehicles que circulin amb excés de velocitat.

El radar pedagògic consisteix en un dispositiu que detecta la densitat de trànsit d'una via i la velocitat a la qual circula cada vehicle, amb l'objectiu d'informar el conductor, mitjançant un panell de llums led de si està excedint el límit de velocitat permès per a la via. Quan el conductor circula a una velocitat adequada els dígitos de l'enginy es mostren en verd. Per contra, i sempre que el vehicle superi la velocitat màxima permesa, el dispositiu mostrarà la velocitat en vermell, juntament amb un missatge d'avertència.



La voluntat de l'EMD de Valldoreix amb aquesta iniciativa és la de sensibilitzar els conductors que, sense necessitat de mirar el velocímetre, podran ser conscients de la velocitat a què circulen i, si l'excedeixen, adequar-se immediatament a la velocitat permesa. Una altra de les aplicacions dels dos mecanismes és la recollida de dades, ja que el sistema dels aparells permet, a més de fer advertències sobre la velocitat a què circulen els cotxes i motocicletes, memoritzar el nombre de vehicles que passen per la via on està instal·lat el radar, així com registrar les velocitats durant un període de temps i fer estadístiques de la modificació dels hàbits viaris dels conductors.

Carme Pla i els seus 'Contes sorneguers' omplen de rialles la Biblioteca Vall d'Or

La televisiva actriu de la companyia T de Teatre va portar a la biblioteca valldoreixenca una selecció de contes de Pere Calders, en homenatge al centenari del naixement de l'escriptor.

Les situacions quotidianas portades a l'extrem fan que aquestes esdevinguin xocants, absurdes i, en alguns casos, tràgicament còmiques. Tòt això amanit amb grans dosis d'ironia, astúcia i sagacitat, que van aconseguir la complicitat del públic de Valldoreix, que va respondre a la posada en escena de Pla amb rialles generalitzades de satisfacció i molts aplaudiments. Aquests van ser els principals ingredients de la representació dels 'Contes sorneguers' de Pere



Calders, a càrrec d'una Carme Pla que va tornar a posar de manifest la seva perícia interpretativa i que es mou com peix a l'aigua quan es tracta de teatralitzar uns textos carregats d'humor i d'un xic de dissimulada mala intenció.

La 'Sessió de nit' de l'Escola de Música posa a cantar els veïns i veïnes de Valldoreix

Més d'una vuitantena d'assistents, entre alumnes, pares, mares i familiars, així com un nodrit grup de curiosos, es van donar cita ahir a la tarda al bar-restaurant Montt per participar de la 'Sessió de nit' de l'EMV.

La proposta de la 'Sessió de nit' era ben senzilla i consistia a oferir, a tots aquells que tinguessin ganes de cantar la seva cançó preferida, la possibilitat de posar-se davant d'un micròfon i demostrar les seves habilitats musicals. Per la seva banda, els mestres de l'Escola de Música de Valldoreix es van encarregar de posar les melodies que, a petició dels cantants espontanis, anaven sorgint de manera improvisada.



Maig 2014 Cultura / Joventut

Fins el 21 de maig

Sala Exposicions EMD Valldoreix
(Rbla Mossèn Jacint Verdaguer, 185) de dilluns a divendres de 8 a 18 h **"Sensacions personals"** de Nacho Boti
Organitza: EMD de Valldoreix

Dijous dia 8

17:15h – Biblioteca Vall d'Or
Explicuem contes **"Explica'm cires"** de **Moi Aznar** Adreçat a nens/es a partir de 3 anys entrada lliure · aforament limitat (es prega puntualitat)
Organitza: EMD de Valldoreix

Dissabte dia 10

19:30h – Nau de Cultura
Macro tast de vins DO Catalunya
Informació i reserves a: info@avvcelm.cat
Organitza: DO Catalunya i AV Ca n'Enric-La Miranda
Col·labora: EMD de Valldoreix

Divendres dia 16

20:30h – Nau de Cultura
Teatre "Solfatara" de Atresbandes. Entrada: 5 € · venda anticipada a l'Àrea de Cultura EMD de Valldoreix (rbla. Mossèn Jacint Verdaguer, 185) de dilluns a divendres de 9.30 a 14 i de 17 a 18 hores.
Fins a 29 anys entrada gratuïta
Organitza: EMD de Valldoreix



Dissabte dia 17

9.30h – Tobada a la Plaça del Mas Roig. **Neteja de l'entorn del Molí de Canals**
Organitza: A. Veïns Progressistes Valldoreix, Valldaurex i A. Veïns Ca n'Enric La Miranda
Col·labora: EMD de Valldoreix

Diumenge dia 18

19:00h – Sala del Casal de Cultura
Les Veus de la Paraula
"Suite Barcelona 1710 – 1715"
De Jordi Carrió i Figuerola
Deïdors Anna Miquel i Eduard Araujo. Dins dels actes del III Centenari
Organitza: Pentagrama
Col·labora: EMD de Valldoreix



Dimarts dia 20

19:00h – NEC (Nou Espai Cultural)
Conferència **"Un viatge pel cel"** amb **Carlos Gonzalvo** (President A. Astronòmica St Cugat i Valldoreix) i **Carne Mas** (Stospresidenta de l'Associació)
Entrada lliure i gratuïta
Organitza: VEN (Valldoreix, Espais Naturals) i Associació Astronòmica Sant Cugat-Valldoreix
Col·labora: EMD de Valldoreix

Dissabte dia 24

10:15h punt de trobada davant porta entrada colònia Güell
Visita guiada a la "Colònia Güell"
Informació i reserves: Àngels – tel. 662 236 591 (angels_set@yahoo.es)
Organitza: Valldaurex, Centre d'Estudis de Valldoreix

17:30h – Nau de Cultura
Show de primavera dels Marxosos del Vallès
Organitza: Marxosos del Vallès
Col·labora: EMD Valldoreix

19:30h – Plaça del Casal de Cultura
Ballada de Sardanes amb la Cobla Ciutat de Terrassa
Organitza: Entitat Sardanista de Sant Cugat
Col·labora: EMD de Valldoreix

Dijous dia 29

18:00h – Sala d'Exposicions de l'EMD de Valldoreix.
(Rambla Mossèn Jacint Verdaguer, 185)
Inauguració Exposició: Pintures realitzades pels alumnes del taller de Dibuix i Pintura
Fins al 22 de juliol
Organitza: EMD de Valldoreix



Divendres dia 30

19:00h – Sala del Casal de Cultura
Fòrum Visual del VEN: Cide "Directors Mítics" Luchino Visconti "La caiguda dels déus"
Organitza: VEN (Valldoreix, Espais Naturals) Col·labora: EMD de Valldoreix

Divendres dia 30

20:00h – Sala de Plens de l'EMD Valldoreix
Conferència "Introducció a l'egiptologia"
Amb **Francesc Carol**, tinent d'alcalde de Seguretat Ciutadana, Governació i Participació Ciutadana de l'Ajuntament de Sant Cugat. Llicenciat en Dret i en Antropologia per la UAB. Postgrau en Egiptologia i Diploma d'Estudis Avançats en Antropologia Aplicada. Professor associat del Museu Egipci de Barcelona.
Organitza: EMD de Valldoreix

VALLDAUREX
Centre d'Estudis de Valldoreix

Presentació del llibre

"LA TRAMA DEL PASADO"

Conferència-col·loqui a càrrec del
Dr. José-Enrique Ruiz- Domènec
Catedràtic en H^o Medieval-Especialista en H^o Cultural d'Europa

divendres, dia 9 de maig a 2/4 de 8h. del vespre
NEC (Nou Espai Cultural)
Casa de Cultura de Valldoreix
-ENTRADA LLIURE-

Veniu a gaudir d'una vetllada agradable en companyia d'un dels medievalistes més reconeguts a nivell internacional.

El Dr. Ruiz- Domènec ens guiarà per Europa, des de l'Antiga Grècia fins als anys cinquanta del segle XX, desvetllant-nos algunes de les claus històriques per entendre la nostra situació actual.

més informació:
Àngels: 662.236.591

<https://www.facebook.com/CEValldaurex>
<https://twitter.com/valldaurex>
<http://valldaurex.wordpress>

Entitat municipal Descentralitzada de Valldoreix